

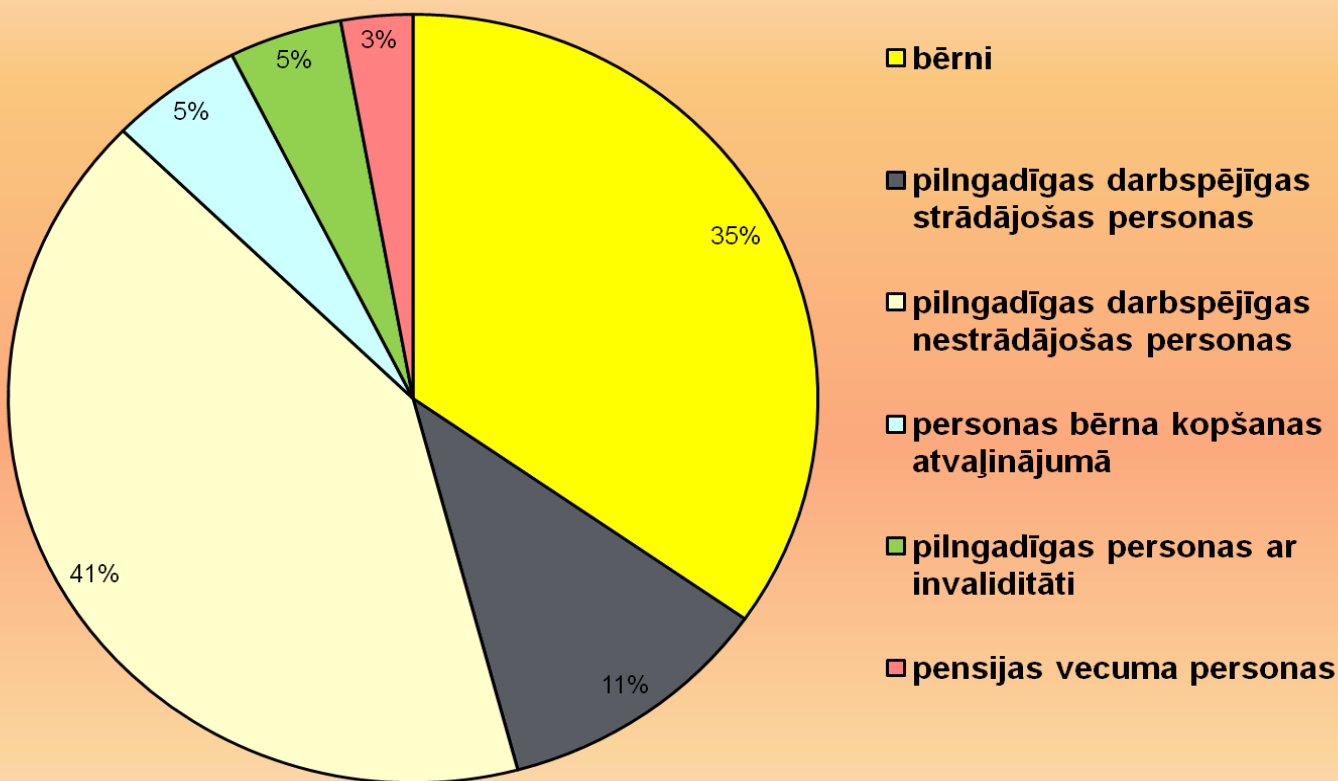
Nabadzības ietekme uz bērnu stāvokli valstī

Inita Bišofa
LR 11.Saeimas deputāte,
Reformu partija
Rīgā, 12.06.2013.

**2012.gada decembrī
Pēc ES statistikas biroja «Eurostat»
publiskotiem datiem Latvijas
iedzīvotāji ir trešie trūcīgākie ES
valstu vidū.**

**Pašvaldības 2012.gadā sociālajos
pabalstos izmaksā
Ls 1 490 397 201.**

GMI (garantētās minimālās iztikas) pabalstu saņēmušo iedzīvotāju grupu īpatsvars procentos 2011.gadā

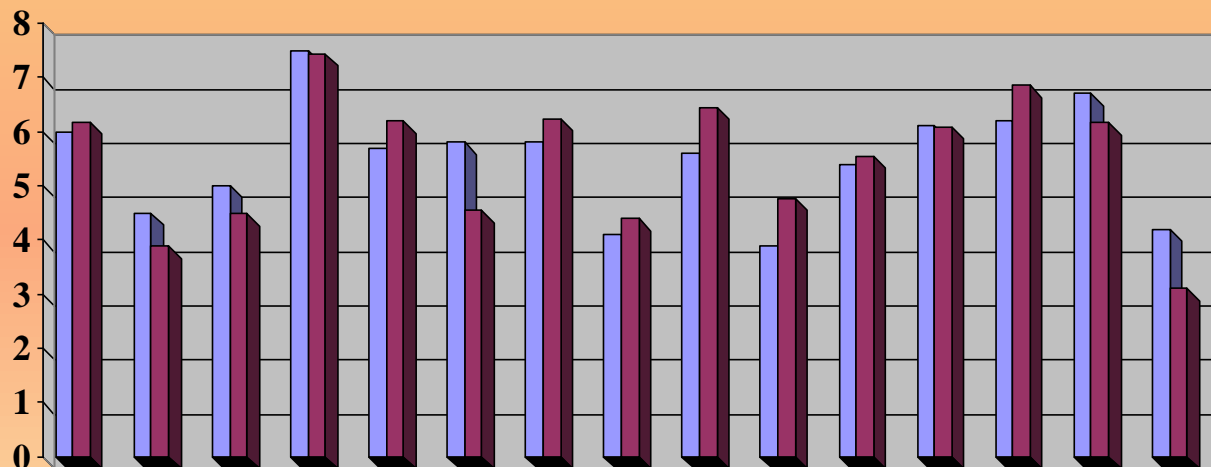


Bērnu ēdināšana

•Katrš desmitais bērns ir ar nepietiekamu ķermeņa masu, kas saistīts ar ierobežotu pārtikas produktu pieejamību. Lauku skolu zēnu īpatsvars ar nepietiekamu ķermeņa svaru turpina palielināties ar katru gadu.

53% skolēnu, ēdot brokastis, uzlabojās sekmes

Skolēnu sekmju rezultāti, ēdot brokastis



	1	2	3	4	5	6	7	8	9	10	11	12	13	14	15
Isem.	6	4.5	5	7.5	5.7	5.8	5.8	4.1	5.6	3.9	5.4	6.1	6.2	6.7	4.2
Atbalsta periodā	6.17	3.88	4.48	7.42	6.19	4.54	6.24	4.39	6.44	4.76	5.55	6.08	6.85	6.16	3.1

Iespējamais risinājums - Ģimenes valsts pabalsts

Ls 8.00

- Novirzīt skolēnu brokastīm
Ls 0.40 x 20 darba dienas
- Vasaras periodā – bērnu mācību ekskursijām



Bērns un veselība

- **Pieaug zīdaiņu mirstība**, bērniem, kas vecāki par 1 gadu, galvenais nāves cēlonis ir ārējās iedarbes sekas.
- **Saglabājas augsts traumatisma līmenis bērnu vidū**, 50,6% traumas guvuši mājās. Ir vērojama korelācija starp traumatismu un iedzīvotāju nabadzību un sociālo atstumtību. Bērni, kuri ir pakļauti nabadzības riskam biežāk cieš no dažādām traumām.
- **2011.gadā pirmreizēja invaliditāte bērniem visbiežāk (21,6%) noteikta psihisku un uzvedības traucējumu dēļ.** Emocionālās, fiziskās un sociālās labklājības jomās sniegtais atbalsts nekompensē un ir neatbilstošs ģimeņu vajadzībām, kurās aug bērns ar īpašām vajadzībām. 43,5% no vecākiem atzīmē, ka ir bijis izteikts piedāvājums atdot bērnu/jaunieti ilgstošās aprūpes iestādē, valsts apgādībā.

Bērns un veselība

- **Palielinās seksuālo noziedzīgo nodarījumu skaits, kuros cietuši nepilngadīgie.**
- **Pieaug fiziskas un emocionālas vardarbības pret bērnu gadījumu skaits**, t.i., bērna atstāšana bez uzraudzības, bērnu aprūpes pienākumu nepildīšana, fiziska un emocionāla vardarbība pret bērnu.
- **Pieaug bērnu skaits, kuri tiek šķirti no savām ģimenēm un kuri ilgstoši uzturas šķirti no saviem vecākiem ārpusģimeņu aprūpes iestādēs.** Viens no cēloņiem šādai situācijai, kad daudzas ģimenes nespēj pienācīgi rūpēties par bērniem ir saistīts ar ģimeņu materiālo stāvokli. Nereti šī iemesla dēļ vecāki dodas peļņā uz ārvalstīm, atstājot bērnus citu personu aprūpē.

Iespējamie risinājumi

- Jauno vecāku un ģimeņu apmācības.
- Alternatīvu bērnu pieskatīšanas veidu attīstība.
- Ģimeņu asistenta funkcijas izveide un attīstība sociālā riska grupas ģimenēm.
- Obligāta ārstēšanās no alkohola atkarības vecākiem, kuru ģimenēs ir bērni un kuriem ir risks palikt savās ģimenēs.



Bērns un izglītība

- **Skolas neapmeklēšana** - galvenie iemesli – sociālie apstākļi, nesaskaņas ģimenē, vecāku prombūtne sakarā ar darbu ārzemēs, dažādas atkarības, veselības traucējumi, attieksmes un uzvedības problēmas.
- **96% jaunieši ir lietojuši alkoholu vismaz vienu reizi dzīvē. Visbiežāk minētā alkohola lietošanas izraisītā problēma ir sliktas sekmes skolā.** katrs ceturtais ir bijis piedzēries 13 gadu vai jaunākā vecumā. Pieaug pie administratīvās atbildības saukto nepilngadīgo personu skaits saistībā ar alkoholisko dzērienu un citu apreibinošo vielu lietošanu.
- **78% jauniešu 15-16 gadu vecumā ir pamēģinājuši smēķēt,** tas ir augstākais rādītājs Eiropā. Palielinājies smēķējošo meiteņu īpatsvars. 1991.gadā – 28,5%, 2010.gadā – 52,5%.
- **Trešdaļa Latvijas skolēnu dzīves laikā ir lietojuši narkotikas.**
- **22% meiteņu un 24% zēnu 11 gadu vecumā vismaz divas reizes mēnesī ir cietuši no vienaudžu vardarbības.**

Bērns un likuma pārkāpums

• **Pieaug nepilngadīgo noziedzība**, galvenie iemesli – ģimenes sociāli ekonomiskais stāvoklis, vardarbība ģimenē, alkoholisms un narkomānija, kriminālās vides tiešā ietekme, izpratnes trūkums par garīgajām, sociālajām vērtībām un normām, zems bērna pašnovērtējums, nodarbinātības trūkums, nelietderīga brīvā laika pavadīšana.

• **Nav zināms precīzs bērnu skaits, kuriem iekārtota profilaktiskā lieta, izstrādāta uzvedības sociālās korekcijas un sociālās palīdzības programma**, iemesli – antisociāla uzvedība, patvaļīgi atstāj dzīvesvietu, klaiņošana u.c.

Iespējamais risinājums

- **Veidot „bērnu istabas” ar darba prasmju apmācību jeb 1.līmeņa interešu izglītību (IZM + IeM +TM)**

IZM piešķir finansējumu pašvaldībām 100% par visiem skolas vecuma bērniem (no 7-18 gadiem) kā mērķdotāciju interešu izglītības pedagogu algām. Interešu izglītību apmeklē 25-30%, 70% bērnu ir uz ielas. Svarīgi ir šiem bērniem vispār radīt interesi un veidot to, kā obligātas nodarbības tikko nonāk skolas sociālā pedagoga, sociālo dienestu vai policijas redzeslokā. Nepieciešams sagatavot profesionālus darbiniekus darbam ar šiem bērniem.



Bērnu stāvoklis valstī

•Nabadzības dziļums palielinās, Latvijā 45% bērnu cieš no materiālās nenodrošinātības. Šie skaitļi parāda situāciju tikai daļēji, jo neatspoguļo tos bērnus, kuri tiek pakļauti sociālai atstumtībai, ir vardarbības upuri, atkarību lietotāji, no savām ģimenēm šķirtie bērni, bērni invalīdi, bērni, kas dzīvo īpaši nabadzīgās teritorijās.

Ls 146,00

Cik ilgi pietiek?

Ko var samaksāt?

Vai un kā var izdzīvot vienu mēnesi?

Katrs mūsu bērns ir mūsu Latvijas nākotne!

Paldies!