



Labklājības ministrija

NACIONĀLAIS
ATTĪSTĪBAS
PLĀNS 2020



EIROPAS SAVIENĪBA

Eiropas Sociālais
fonds

I E G U L D Ī J U M S T A V Ā N Ā K O T N Ē

“Sociālo pakalpojumu atbalsta sistēmas pilnveide”

Projekta numurs: 9.2.2.2./16/I/001

2018. gada jūnijs

Projektā īstenojamās darbības:

1. Sabiedrībā balstītu pakalpojumu finansēšanas mehānismu izstrāde un ieviešana:

- Sabiedrībā balstītu pakalpojumu **bērniem ar funkcionāliem traucējumiem** finansēšanas mehānisms (Individuālā budžeta modelis)
- Sabiedrībā balstītu pakalpojumu **pilngadīgām personām ar garīga rakstura traucējumiem** finansēšanas mehānisms

2. Atbalsta personas pakalpojuma izstrāde

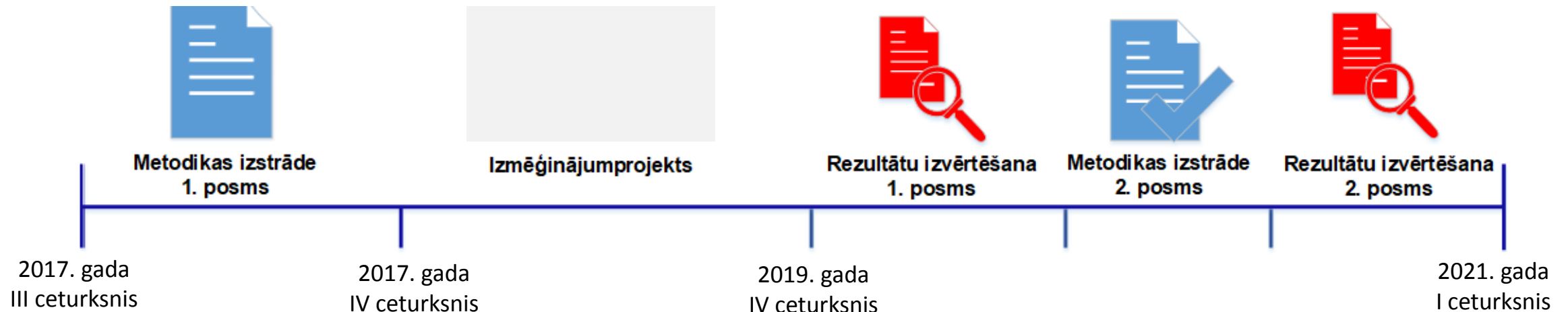
Projekta īstenošanas periods no 2016. gada jūlija līdz 2021. gada oktobrim

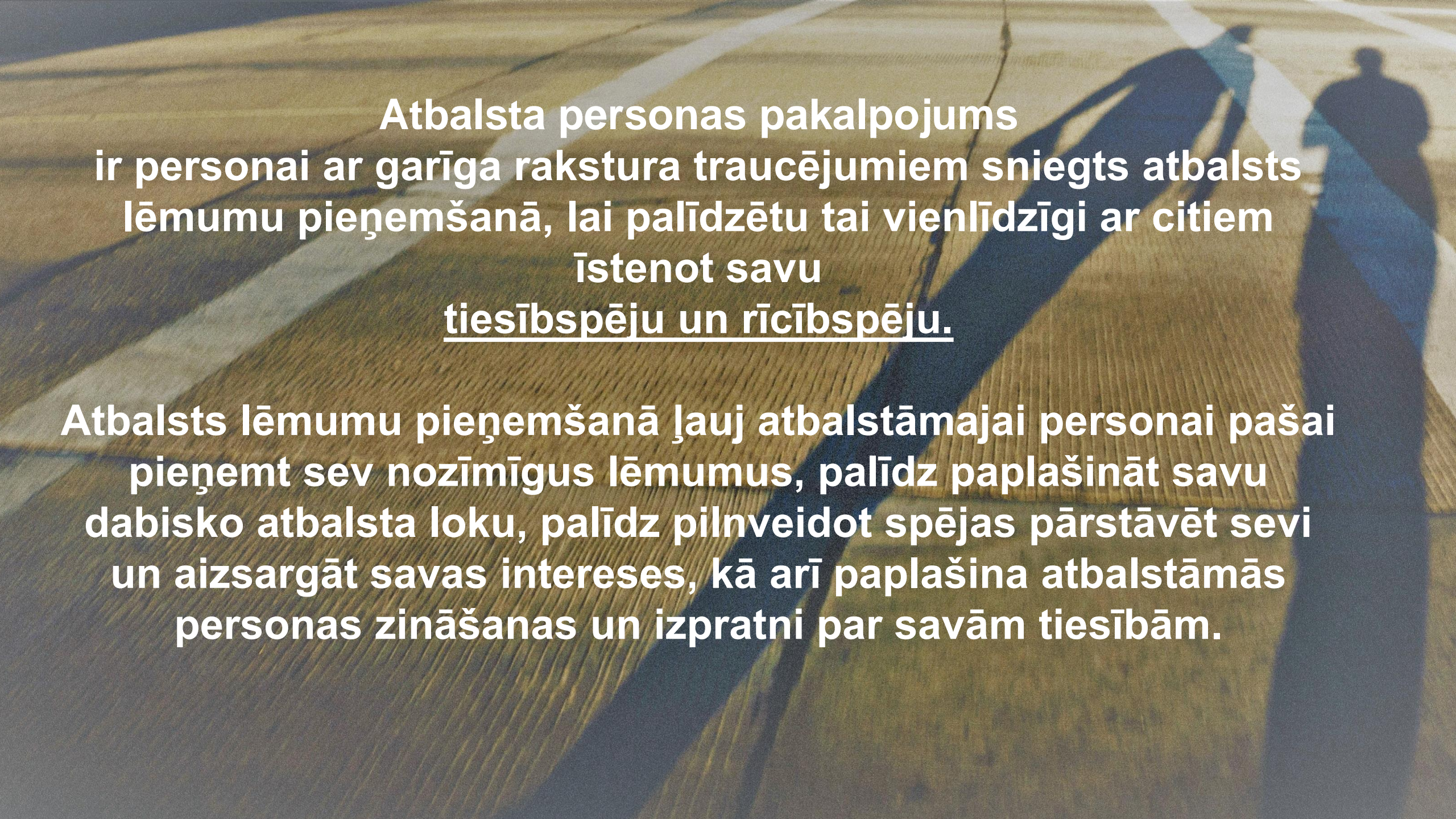
Atbalsta personas pakalpojuma izstrāde

Pakalpojuma izstrāde ietver:

1. Metodikas izstrādi divos posmos. Atbalsta personas pakalpojuma rokasgrāmatas neaprobētā versija pieejama: <http://zelda.org.lv/wp-content/uploads/file/rokasgramata.pdf>
2. Izmēginājumprojekta īstenošanu;
3. Rezultātu izvērtēšanu divos posmos.

Atbalsta personas pakalpojuma izstrādi nodrošina biedrība Resursu centrs cilvēkiem ar garīgiem traucējumiem "ZELDA"



An aerial photograph of a golden field, likely a wheat field, with long, dark shadows of people walking across it. The shadows are cast from the right side, indicating a low sun position. The field is divided into sections by narrow paths or furrows.

**Atbalsta personas pakalpojums
ir personai ar garīga rakstura traucējumiem sniegts atbalsts
lēmumu pieņemšanā, lai palīdzētu tai vienlīdzīgi ar citiem
īstenot savu
tiesībspēju un rīcībspēju.**

**Atbalsts lēmumu pieņemšanā ļauj atbalstāmajai personai pašai
pieņemt sev nozīmīgus lēmumus, palīdz paplašināt savu
dabisko atbalsta loku, palīdz pilnveidot spējas pārstāvēt sevi
un aizsargāt savas intereses, kā arī paplašina atbalstāmās
personas zināšanas un izpratni par savām tiesībām.**

Atbalsta personas pakalpojuma ietvaros atbalsts lēmumu pieņemšanā tiek nodrošināts šādās jomās:

- Juridiskā palīdzība;
- Finanšu joma, (t.sk. budžeta plānošana un īpašumu pārvaldīšanas jautājumi);
- Ikdienas dzīves prasmju apgūšana un attīstība;
- Veselības aprūpes joma (līdz ārsta kabinetam);
- Sociālās aprūpes joma;
- Atbalsta loka veidošana.



Atbalsta personas pakalpojuma izmēģinājumsprojekts



31.12.
2017.

Izmēģinājumsprojekta ilgums

31.11.
2019.

24 mēneši

Atbalsta personas pakalpojuma izmēģinājumprojekta rezultatīvie radītaji uz 25.05.2018.

- Īstenoti 6 informatīvie semināri 5 Latvijas plānošanas reģionos
- Veiktas atbalsta personu apmācības
- Atbalstāmo personu skaits 2018. gada jūnijā:
 - noslēgts 171 līgums;
 - vairāk kā 200 iesniegumi pakalpojuma saņemšanai.

Pētījums «Esošo sabiedrībā balstītu sociālo pakalpojumu sniegšanas un finansēšanas sistēmas analīze»

Darbības ietvaros, pirms uzsākt sabiedrībā balstītu pakalpojumu finansēšanas mehānismu izstrādi, tika veikts pētījums ar mērķi veikt esošo sabiedrībā balstītu sociālo pakalpojumu sniegšanas un finansēšanas sistēmas analīzi, sagatavot izvērtējuma ziņojumu un ieteikumus sabiedrībā balstītu sociālo pakalpojumu attīstībai un finansēšanai.

Pētījums tika īstenots no 2017. gada 1. – līdz 2017. gada 4. ceturksnim

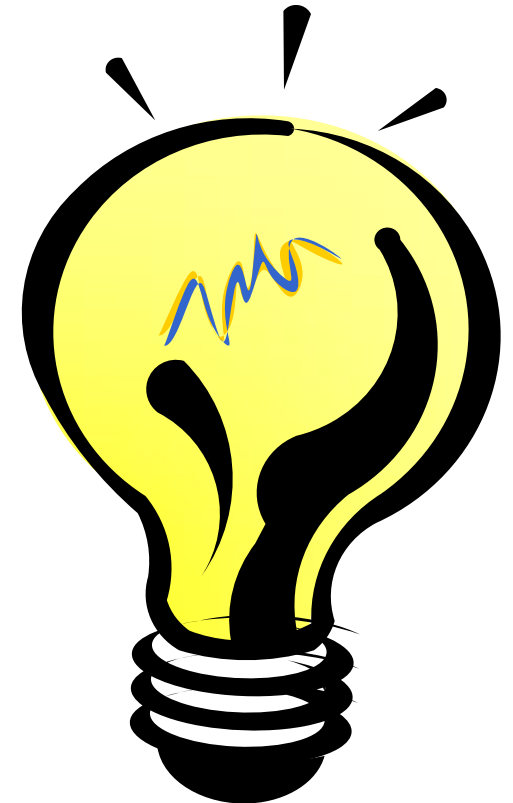
Pētījumā tika veikta:

- statistikas datu analīze par valsts un pašvaldību nodrošinātajiem pakalpojumiem 119 pašvaldībās (LM dati, Pašvaldību valsts statistikas pārskatu kopsavilkumi, pašvaldību pārskati par pamatbudžeta izpildi, CSP dati u.c.);
- aptaujas (38 pašvaldību Sociālo dienestu darbinieku aptauja un sabiedrībā balstītu sociālo pakalpojumu sniedzēju aptauja);
- normatīvo aktu analīze, lai analizētu dažāda līmeņa normatīvajos aktos definētos valsts un pašvaldību pienākumus sociālo pakalpojumu nodrošināšanā (padziļināta analīze tika veikta par 38 pašvaldībām);
- fokusgrupu diskusijas, 2 fokusgrupu diskusijas ar sociālās jomas ekspertiem

Pētījuma rezultāti sniedza pamatu secinājumiem un ieteikumiem SBS pakalpojumu organizēšanai, attīstībai un finansēšanai

Šobrīd esošā SB pakalpojumu piešķiršanas un saņemšanas kārtība, neveicina uz personas vajadzību izzināšanu un apmierināšanu orientētu SB pakalpojumu sniegšanu, plānošanu un attīstību.

Sociālo pakalpojumu jomā ir nepieciešama pakāpeniska virzība uz tādu SB pakalpojumu nodrošināšanas modeli, kas iespēju robežās ļautu plānot SB pakalpojumu sniegšanu atbilstoši katras personas individuālajām vajadzībām un nodrošinātu elastīgu pieeju SB pakalpojumu plānošanā un sniegšanā pašvaldībās.



Individuālā budžeta modeļa bērniem ar funkcionāliem traucējumiem izstrāde

IB modeļa izstrāde ietver 3 posmus:

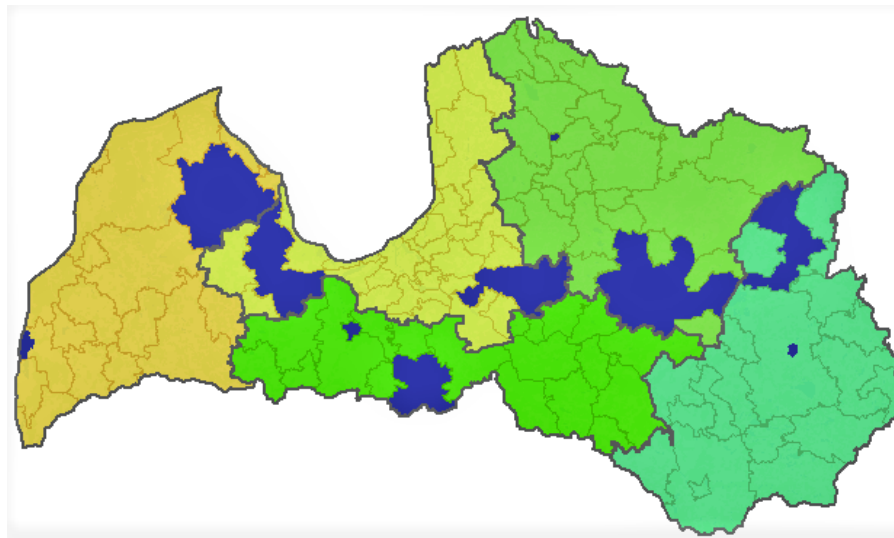
1. **Metodikas izstrādi divos posmos.** Īsteno iepirkuma rezultātā izvēlēts pakalpojuma sniedzējs: personu apvienība, kura sastāv no Biedrības "Latvijas veselības ekonomikas asociācija" un Biedrības "Latvijas Sarkanais krusts" Kurzeme komitejas (Apvienība);
2. **Izmēģinājumprojekta īstenošanu.** Īsteno LM ar sadarbības partneriem –pašvaldībām, Apvienība metodiski vada, konsultē un piedalās aprobācijā;
3. **Rezultātu izvērtēšanu divos posmos.** Īsteno Apvienība.



Individuālā budžeta modeļa bērniem ar funkcionāliem traucējumiem izmēģinājumsprojekts

Izmēģinājumsprojekts tiks īstenots 10 Latvijas pašvaldībās:

1. Jelgavas pilsētas pašvaldība
2. Bauskas novada pašvaldība
3. Liepājas pilsētas pašvaldība
4. Talsu novada pašvaldība
5. Rēzeknes pilsētas pašvaldība
6. Balvu novada pašvaldība
7. Valmieras pilsētas pašvaldība
8. Madonas novada pašvaldība
9. Ogres novada pašvaldība
10. Tukuma novada pašvaldība

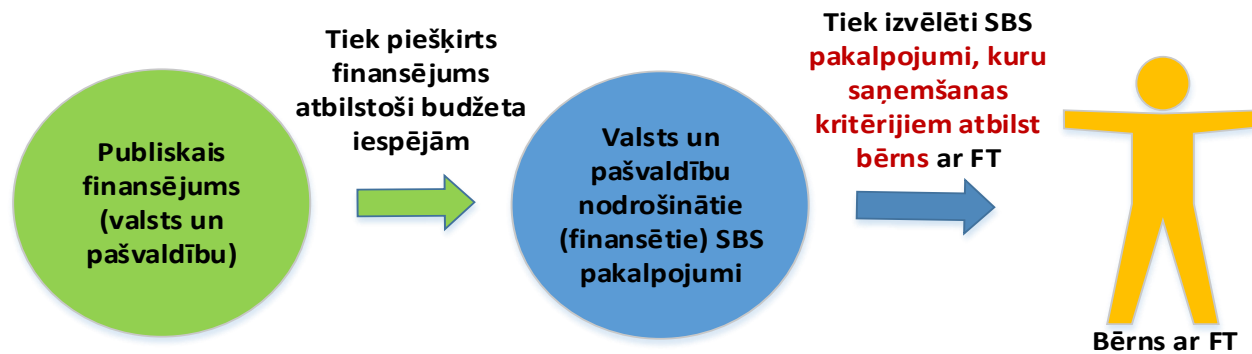


Izmēģinājumsprojektā piedalīsies vismaz 100 bērni ar funkcionāliem traucējumiem, kuriem ir noteikta invaliditāte, un kuri ir izvērtēti DI projekta ietvaros

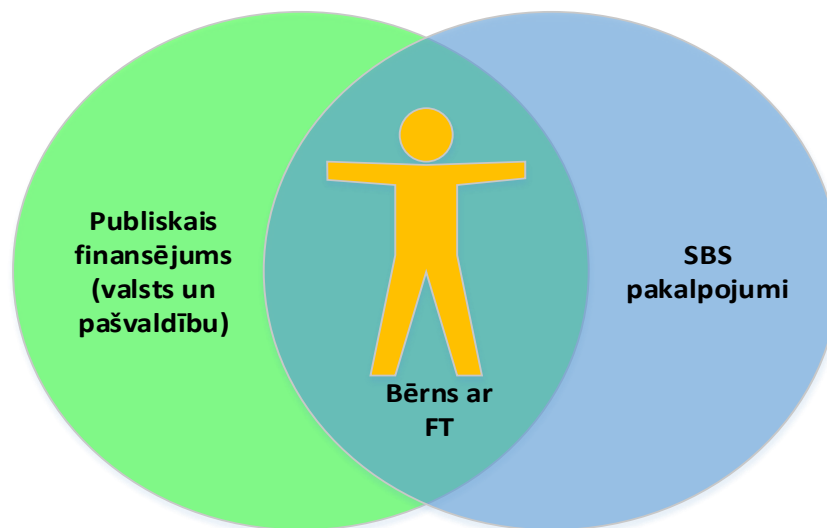
Bērni, kuri piedalīsies IB izmēģinājumsprojektā, paralēli nevarēs saņemt atbalstu 9.2.2.1. un 9.2.2.3. aktivitāšu ietvaros!



Esošā sistēma SBS pakalpojumu nodrošināšanai



Individuālā budžeta modelis SBS pakalpojumu nodrošināšanai



Tiek izvēlēti **bērna individuālajām vajadzībām atbilstoši SBS pakalpojumi**, kuru nodrošināšanai tiek piešķirts finansējums atbilstoši budžeta iespējām

Individuālais budžets

ir kopējā naudas summa sabiedrībā balstītu sociālo pakalpojumu nodrošināšanai, ar mērķi, nodrošināt šos pakalpojumus un apmierināt individuālās bērna un viņa ģimenes vajadzības, kas izriet no bērna funkcionalitātes ierobežojumiem, kuras ir izraisījuši invaliditāte.

IB modeļa darbības pamatā ir:

- Vajadzību novērtēšana
- Atbalsta plāna sastādīšana
- Sabiedrībā balstītu sociālo pakalpojumu nodrošināšana
- Rezultātu pārskatīšana veicot atkārtotu izvērtēšanu un atbalsta plāna sastādīšanu

Vajadzību novērtēšana IB modelī

Vecāki nosaka vēlamos mērķus



Eksperti izvērtē vajadzības, ņemot vērā vecāku izvirzītos mērķus



Eksperti kopīgi nosaka ilgtermiņa un īstermiņa mērķus



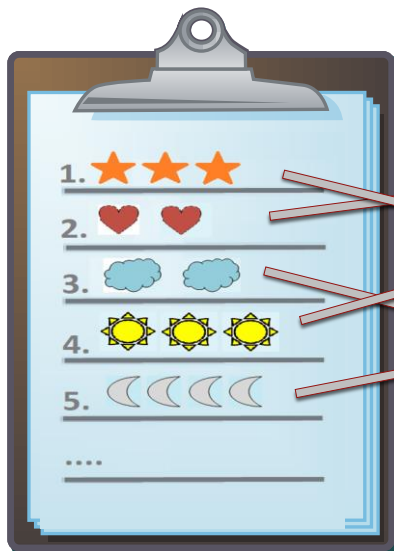
Iesaistītie eksperti vienojas par nepieciešamo atbalstu



- Vecāki aizpildot anketu norāda vēlamos, sasniedzamos mērķus
- Sociālais darbinieks un ārsts rehabilitologs nosaka, kuri no speciālistiem vēl piedalīsies konkrētā bērna izvērtēšanā (ergoterapeits, fizioterapeits, logopēds vai audiologopēds, psihiatrs, psihologs vai cits speciālists pēc nepieciešamības)

Atbalsta plāna sastādīšana IB modelī

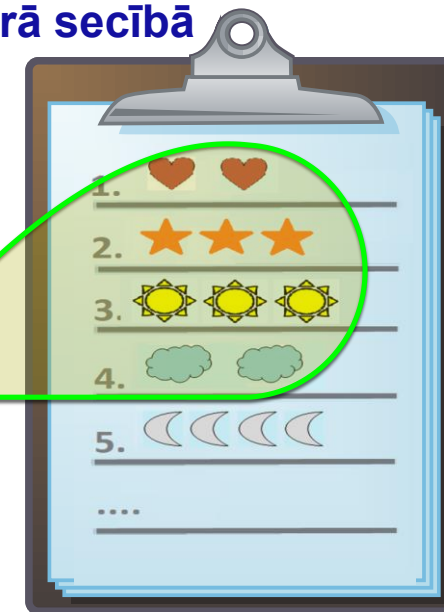
Ekspertu komanda nosaka bērnam nepieciešamos pakalpojumus prioritārā secībā



Vecāki nosaka savas prioritātes no ekspertu noteiktajiem pakalpojumiem

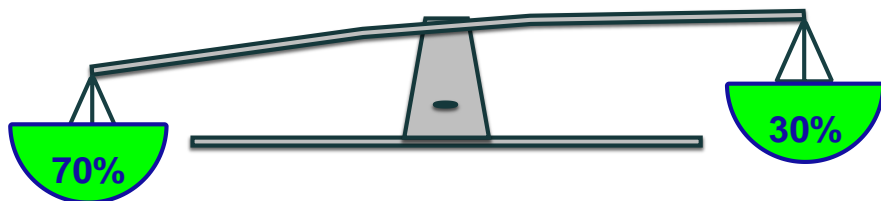


Ekspertu un vecāku vērtējuma rezultātā tiek noteikts nepieciešamo pakalpojumu saraksts prioritārā secībā



No pakalpojumu saraksta prioritārā secībā tiek identificēti pakalpojumi, kuri tiks finansēti no «Individuālā budžeta»

Ekspertu vērtējuma īpatsvars



Vecāku vērtējuma īpatsvars

Apjoms atkarīgs no Individuālajā budžetā pieejamā finansējuma

Sabiedrībā balstītu sociālo pakalpojumu nodrošināšana IB modelī



- Sociālais dienests vienojas ar pakalpojumu sniedzējiem par pakalpojumu apmaksu (slēdz līgumu vai izsniedz garantijas vēstuli)
- Bērns un vecāki saņem pakalpojumus
- Sociālais dienests apmaksā pakalpojumu sniedzējiem par sniegtajiem pakalpojumiem

Būtiskākie ieguvumi no IB modeļa

- Izvērtēšana un atbalsta plāna sastādīšana notiek izvērtēšanas ekspertiem, sadarbojoties un iesaistot šajā procesā bērna vecākus.
- Vecākiem ir tieša ietekme uz atbalsta plāna gala rezultātu.
- Bērns ar funkcionāliem traucējumiem var saņemt tieši tos pakalpojumus un tieši tādā apjomā, kādā tie nepieciešami konkrētajam bērnam atbilstoši IB noteiktajam apmēram.
- Vecāki var izvēlēties pakalpojumu sniedzējus, kuri viņa bērnam nodrošinās pakalpojumus.
- Atbalsta plāns un finansējums tiek noteikts uz 6 mēnešiem. Tas ļauj elastīgi plānot finansējuma izlietojumu 6 mēnešu griezumā.

Sabiedrībā balstītu pakalpojumu pilngadīgām personām ar garīga rakstura traucējumiem finansēšanas mehānisma izstrāde un ieviešana

Mehānisma izstrāde ietvers 3 posmus:

- 1. Metodikas izstrādi divos posmos.** Īsteno iepirkuma rezultātā izvēlēts pakalpojuma sniedzējs: personu apvienība, kura sastāv no Biedrības "Latvijas veselības ekonomikas asociācija" un Biedrības "Latvijas Sarkanais krusts" Kurzeme komitejas (Apvienība); Metodikas izstrādi plānots uzsākt 2018. gada II ceturksnī.
- 2. Izmēģinājumprojekta īstenošanu.** Īsteno LM ar sadarbības partneriem –pašvaldībām, Apvienība metodiski vada, konsultē un piedalās aprobācijā;
 - Izmēģinājumprojekta īstenošana uzsāksies 2019. gada II ceturksnī, tas tiks īstenots 12 mēnešus;
 - Izmēģinājumprojekts tiks īstenots 10 Latvijas pašvaldībās;
 - Izmēģinājumprojekta laikā atbalstu varēs saņemt 200 pilngadīgas personas ar garīga rakstura traucējumiem, kuras DI projekta ietvaros būs ir pārgājušas no valsts finansētas ilgstošas sociālās aprūpes un sociālās rehabilitācijas institūcijas uz dzīvi sabiedrībā.
- 3. Rezultātu izvērtēšanu divos posmos.** Īsteno Apvienība.

Paldies par uzmanību!