

## **Priekšlikumi par minimālās mēneša darba algas apmēru 2012.gadā**

### **I. Minimālās mēneša darba algas esošais apmērs un pārskatīšanas pamats**

Ministru kabineta 2010.gada 30.novembra noteikumi Nr.1096 „Noteikumi par minimālo mēneša darba algu un minimālo stundas tarifa likmi” nosaka, ka no 2011.gada 1.janvāra valstī minimālā mēneša darba alga ir **200 lati** un minimālā stundas tarifa likme ir **1,189 lati**.

2011.gada 16.martā Ministru kabinetā tika akceptēta koncepcija „Koncepcija par minimālās mēneša darba algas noteikšanu turpmākajiem gadiem” (turpmāk – koncepcija), kas paredz, ka minimālā mēneša darba alga netiek piesaistīta konkrētiem rādītājiem, bet tās iespējamās pārmaiņas tiek vērtētas pēc ekonomiskās situācijas valstī, analizējot ekonomiskos un citus rādītājus. Koncepcijā noteiktie minimālās mēneša darba algas noteikšanas un pārskatīšanas pamatprincipi ir iestrādāti normatīvajā aktā – Ministru kabineta 2011.gada 17.maija noteikumos Nr.390 „Minimālās mēneša darba algas noteikšanas un pārskatīšanas kārtība” (turpmāk – noteikumi).

Saskaņā ar noteikumiem Labklājības ministrijai kopīgi ar Finanšu ministriju un Ekonomikas ministriju katru gadu jāizvērtē ekonomiskā situācija valstī un jāizstrādā priekšlikums par minimālās mēneša darba algas apmēru (ar precizitāti līdz latam), ņemot vērā Ekonomikas ministrijas sagatavotās makroekonomiskās prognozes un ekonomiskās situācijas izmaiņas iepriekšējā gadā, plānotās izmaiņas nodokļu sistēmā (iedzīvotāju ienākuma nodokļa likmes, ar iedzīvotāju ienākuma nodokli neapliekamā minimuma, obligātās valsts sociālās apdrošināšanas iemaksu likmju izmaiņas), kā arī minimālās mēneša darba algas izmaiņas citās Baltijas valstīs (Igaunijā un Lietuvā) un Centrālās statistikas pārvaldes aprēķināto pilna iztikas minimuma patēriņa groza vidējo gada vērtību vienam iedzīvotājam mēnesī.

Izstrādāto priekšlikumu par minimālās mēneša darba algas apmēru 2012.gadā Labklājības ministrijai līdz 2011.gada 1.jūnijam bija jāiesniedz saskaņošanai Nacionālās trīspusējās sadarbības padomē (turpmāk – NTSP).

Pēc saskaņošanas NTSP priekšlikumu par minimālās mēneša darba algas apmēru un ieviešanas datumu 2012.gadā izskatīs Ministru kabineta sēdē un saskaņā ar Ministru kabineta lēmumu par minimālās mēneša darba algas paaugstināšanu vai samazināšanu Labklājības ministrija izstrādās Ministru kabineta noteikumu projekts par minimālās mēneša darba algas un minimālās stundas tarifa likmes apmēru 2012.gadā. Savukārt, Finanšu ministrijai jāizstrādā normatīvo aktu projekti par nepieciešamajiem grozījumiem Ministru kabineta noteikumos, kas saistīti ar darba samaksas jautājumiem. Ja Ministru kabinets

pieņem lēmumu par minimālās mēneša darba algas saglabāšanu 2012.gadam iepriekšējā apmērā, nekādi normatīvo aktu projekti nav jāizstrādā.

Turpmāk ziņojumā tiks izvērtēti **Labklājības ministrijas** piedāvātie divi varianti minimālās mēneša darba algas apmēra un ieviešanas datuma noteikšanai 2012.gadā:

- 1.variants** – paaugstināt minimālo mēneša darba algu no Ls 200 uz Ls 210  
(5,0%) sākot ar 2012.gada 1.janvāri;
- 2.variants** – saglabāt minimālo mēneša darba algu Ls 200 apmērā  
(0,0%) sākot ar 2012.gada 1.janvāri.

## II. Ekonomiskā situācija valstī

### 2.1. Ekonomiskās situācijas izvērtējums un prognozes 2011., 2012.gadam

#### 2.1.1. Makroekonomiskā situācija valstī

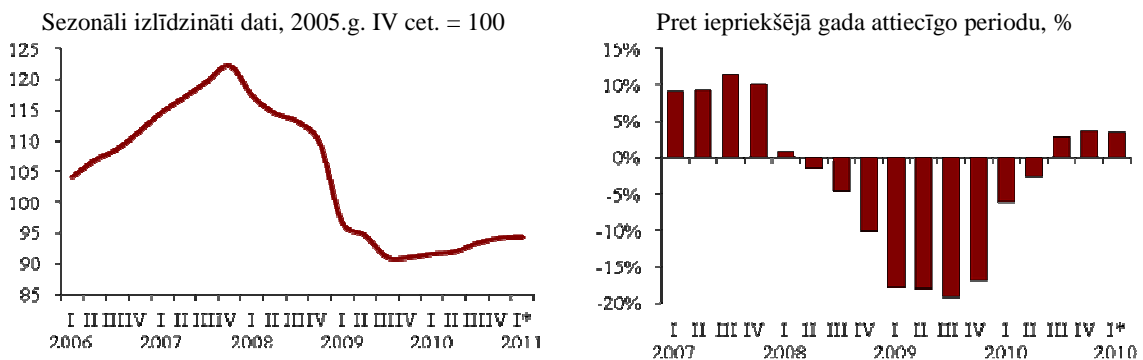
Pasaules finanšu krīze smagi ietekmēja Latvija ekonomiku – iekšzemes kopprodukta (turpmāk – IKP) apjomi būtiski saruka un pieauga bezdarba līmenis. Kopš 2009.gada 4.ceturkšņa ekonomiskā lejupslīde ir apturēta un IKP pakāpeniski aug.

**IKP** pieaugums bija vērojams visos 2010.gada ceturkšņos, tomēr, ņemot vērā, ka izaugsme atsākās no ļoti zema punkta, 2010.gadā IKP bija par 0,3% mazāks nekā gadu iepriekš.

Saskaņā ar Centrālās statistikas pārvaldes (turpmāk – CSP) ātro novērtējumu IKP 2011.gada 1.ceturksnī, salīdzinot ar iepriekšējo ceturksni, ir palielinājies par 0,2% (pēc sezonāli izlīdzinātiem datiem). Tas nozīmē, ka jau sešus ceturkšņus pēc kārtas IKP apjomi palielinās. Kopš ekonomikas zemākā punkta 2009.gada nogalē IKP ir pieaudzis par 3,8 procentiem.

1.attēls

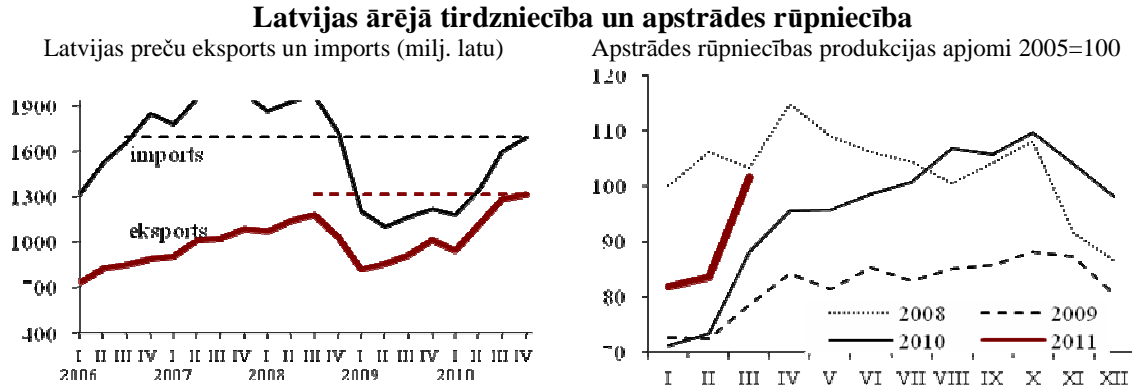
#### IKP dinamika ceturkšņu griezumā



\* - IKP ātrais novērtējums  
Avots: CSP

Ekonomiskās situācijas uzlabojumu pamatā nosaka eksporta apjomu pieaugums un ar eksportu saistīto nozaru izaugsme, tādēļ pozitīvās tendences ekonomikā pārsvarā izjūt nozares, kurās ir reālas eksporta iespējas. Latvijas eksporta pieaugumu nosaka ne tikai situācijas uzlabošanās ārvalstu tirgos un pieprasījuma pieaugums, bet arī krīzes laikā atgūtā Latvijas ražotāju konkurētspēja. Kopš 2010.gada 3.ceturkšņa eksporta apjomi pārsniedza pirmskrīzes līmeni. Kopumā 2010.gadā preču eksports par 30% lielāks nekā 2009.gadā.

2.attēls

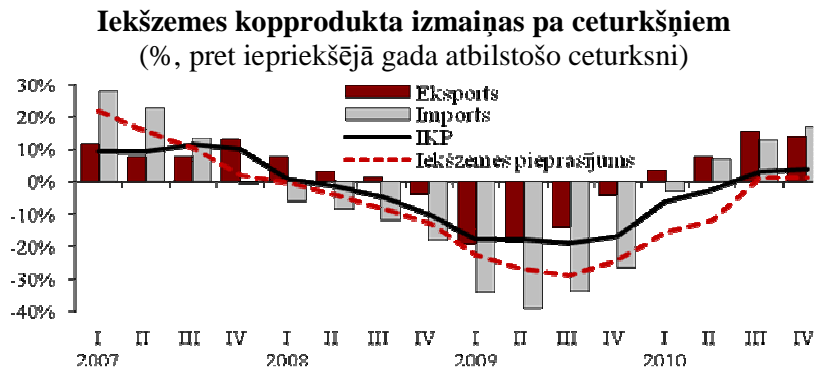


Avots: CSP

2010.gada otrajā pusē stabilizējās arī iekšējais pieprasījums. Lai arī ļoti zemā līmenī, tomēr ir atsācis pieaugt privātais patēriņš. To pamatā nosaka situācijas uzlabošanās darba tirgū. 2010.gadā ir samazinājies bezdarba līmenis.

Tajā pašā laikā īstenoto budžeta konsolidācijas pasākumu ietekmē 2010.gadā turpināja samazināties sabiedriskais jeb valsts pārvaldes iestāžu patēriņš. Arī investīciju aktivitātes aizvadītajā gadā bija ļoti zemā līmenī un to atjaunošanās norit lēni. 2010.gadā investīcijas Latvijas tautsaimniecībā bija par gandrīz 20% mazākas nekā 2009.gadā.

3.attēls



Avots: CSP

Gan iekšējā, gan ārējā pieprasījuma dinamika tiešā veidā ietekmē tautsaimniecības nozaru ekonomiskās aktivitātes. Ekonomiskās krīzes laikā

straujāk produkcijas apjoms samazinājās uz iekšējo pieprasījumu vērstās nozarēs – tirdzniecībā un būvniecībā.

2010.gadā, uzlabojoties situācijai pasaules ekonomikā un palielinoties ārējam pieprasījumam un Latvijas konkurētspējai, aizvien lielāka loma tautsaimniecībā ir tirgojamām nozarēm, jeb nozarēm, kuru produkciju vai pakalpojumus var eksportēt un importēt. Galvenās eksporta nozares – Apstrādes rūpniecības nozares izaugsme 2010.gadā sasniedza 15,4%. Vislielākais ieguldījums apstrādes rūpniecības izaugsmē bija kokapstrādei, metālapstrādei, kā arī elektrisko un optisko iekārtu ražošanas nozarei. 2011.gada pirmajos mēnešos pozitīvās tendences apstrādes rūpniecībā turpinās. Rūpniecības produkcijas realizācijā palielinās eksportētās produkcijas īpatsvars, kā arī turpina augt ražotāju cenas eksportētajai produkcijai, tādēļ arī turpmāk realizācijas ieņēmumu paaugstināšanas iespējas galvenokārt saistāmas ar ārējiem tirgiem.

1.tabula

**Iekšzemes kopprodukta izmaiņas pa nozarēm**  
(%, pret iepriekšējā gada atbilstošo ceturksni)

	2009				2010				2009	2010
	I	II	III	IV	I	II	III	IV		
Primārās nozares	-3,5	3,2	2,3	9,2	4,9	4,9	1,6	4,8	3,0	3,8
Apstrādes rūpniecība	-25,9	-23,4	-18,3	-9,0	6,8	15,3	20,2	17,9	-19,2	15,4
Elektroenerģija, gāzes un ūdens apgāde	-9,8	-10,4	-14,2	2,3	17,4	11,0	15,1	7,8	-7,2	12,7
Būvniecība	-27,6	-30,7	-34,2	-39,7	-43,2	-35,3	-13,1	-9,6	-33,6	-24,2
Tirdzniecība, viesnīcas un restorāni	-26,6	-29,6	-38,9	-31,2	-8,4	-0,2	11,0	10,4	-29,0	3,2
Transports un sakari	-15,4	-15,0	-19,2	-10,3	2,3	2,5	5,4	1,6	-14,8	3,0
Pārējie komercpakalpojumi	-6,3	-5,4	-3,8	-6,5	-7,8	-3,4	-4,2	0,5	-5,5	-3,6
Sabiedriskie pakalpojumi	-3,4	-5,2	-9,8	-6,7	-13,4	-12,0	-6,3	-1,0	-6,3	-7,8
<b>IKP</b>	<b>-17,8</b>	<b>-18,1</b>	<b>-19,1</b>	<b>-16,8</b>	<b>-6,1</b>	<b>-2,6</b>	<b>2,8</b>	<b>3,6</b>	<b>-18,0</b>	<b>-0,3</b>

Avots: CSP

2010.gadā izaugsme bija vērojama arī pārējās preču ražošanas nozarēs, kā arī ar eksporta iespējām saistītās pakalpojumu nozarēs, piemēram, transportā un sakaros, vairumtirdzniecībā. Pārējo pakalpojumu nozaru apjomi 2010.gadā vēl atpalika no iepriekšējā gada līmeņa. Visdziļāko kritumu krīzes laikā piedzīvoja būvniecības nozare.

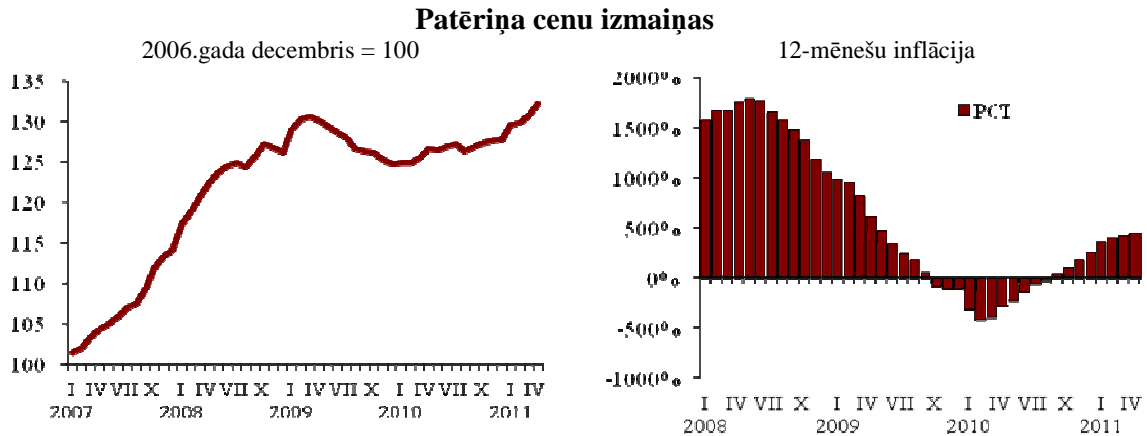
2010.gadā, būtiski palielinoties ārējam pieprasījumam, bet iekšzemes pieprasījumam saglabājoties zemā līmenī, tautsaimniecības struktūrā ir pieaudzis tirgojamo nozaru īpatsvars. Primārās nozares, apstrādes rūpniecība, elektroenerģijas, gāzes un ūdensapgāde, kā arī transporta un sakaru nozare kopā veidoja 33,5% no kopējās pievienotās vērtības. Salīdzinot ar 2009.gadu, tirgojamo nozaru īpatsvars ir pieaudzis par 5 procentpunktiem. Latvijas galvenās eksporta nozares – apstrādes rūpniecības – īpatsvars tautsaimniecībā gada laikā ir pieaudzis no 9,9% līdz 12,2 procentiem.

**Patēriņa cenu** samazinājumu, kas aizsākās 2008.gada beigās un turpinājās 2009.gadā, pamatā noteica straujais privātā patēriņa samazinājums.

Tomēr kopš 2009.gada beigām cenas atsāka pieaugt, jo privātais patēriņš vairs nesamazinājās un aizvien būtiskāk kopējo cenu līmeni ietekmēja ārējie faktori.

2010.gadā patēriņa cenas pieauga par 2,5% (12 mēnešu inflācija), ko galvenokārt ietekmēja pasaules cenu pieaugums pārtikai un naftas produktiem. Ņemot vērā 2009.gada deflāciju, vidējais cenu līmenis 2010. gadā bija par 1,1% mazāks nekā iepriekšējā gadā.

4.attēls



Avots: CSP

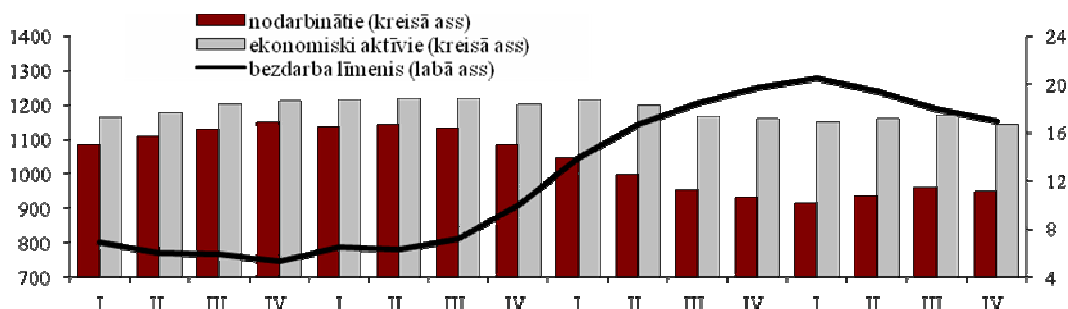
2011.gadā, turpinoties pārtikas preču un naftas produktu cenu kāpumam pasaulē, kā arī kopš gada sākuma palielinot patēriņa nodokļus, kopējā cenu līmeņa pieaugums turpinās un 2011.gada aprīlī 12-mēnešu inflācija bija 4,5%. Gada otrajā pusē, palielinoties iekšējam pieprasījumam, var atsākt palielināties arī pakalpojumu cenas. Šāda cenu dinamika kopējo cenu līmeni 2011.gadā var palielināt par 3,5% salīdzinājumā ar iepriekšējo gadu.

Līdz ar ekonomisko lejupslīdi būtiski pasliktinājās situācija **darba tirgū** – kopš 2008.gada nogales strauji samazinājās nodarbināto skaits un pieauga bezdarba līmenis. Aptuveni 2/5 no visa nodarbināto skaita samazinājuma noteica darbaspēka pieprasījuma kritums būvniecības nozarē. Tāpat būtiski nodarbinātības samazinājumu noteica darbaspēka pieprasījuma samazinājums rūpniecībā, tirdzniecībā, kā arī valsts pārvaldē. Darba tirgū zemākais punkts bija 2010.gada 1.ceturksnī, kad nodarbinātības līmenis bija tikai 57,7%, bet bezdarba līmenis sasniedza 20,4% no ekonomiski aktīvajiem iedzīvotājiem.

Palielinoties ekonomiskajām aktivitātēm, kopš 2010.gada pavasara situācija darba tirgū pamazām uzlabojas, tomēr vidēji 2010.gadā nodarbināto skaits bija par 4,6% jeb par 45,8 tūkst. cilvēku mazāks nekā 2009.gadā, jo nodarbinātības pieaugums 2010.gadā atsākās no ļoti zema punkta.

5.attēls

**Ekonomiski aktīvo un nodarbināto skaita un bezdarba līmeņa izmaiņas**  
(ekonomiski aktīvo un nodarbināto skaits 15-74 gadu vecuma grupā, tūkst.;  
bezdarba līmenis, %)



Avots: CSP

Atbilstoši nodarbinātības palielinājumam sarucis bezdarbs. 2010.gada 4.ceturksnī bezdarba līmenis bija 16,9%, kas bija par 2,8 procentpunktiem zemāks nekā 2009.gada 4.ceturksnī. Kopš 2010.gada marta pakāpeniski mazinājās arī reģistrētā bezdarba līmenis, kas 2010.gada beigās bija 14,3% no ekonomiski aktīvo iedzīvotāju skaita. 2011.gada aprīļa beigās reģistrētā bezdarba līmenis saruka līdz 13,9%. Salīdzinot ar aizvadītā gada decembri, aprīlī reģistrēto bezdarbnieku skaits bija par 4,6 tūkstošiem mazāks.

Kopumā krīzes negatīvā ietekme uz darba tirgu ir ar ilglaicīgāku raksturu nekā ekonomisko aktivitāšu atjaunošanās un situācijas uzlabošanās būs ļoti pakāpeniska. 2010.gadā nodarbināto skaits Latvijas tautsaimniecībā bija 2000.gada līmenī, kamēr IKP līmenis atbilst 2004.gada rādītājam.

Ekonomikas lejupslīdes laikā samazinājās arī **strādājošo darba samaksa**. 2009.gadā, līdztekus nodarbinātības samazinājumam, bija vērojama arī darba samaksas korekcija. Stabilizējoties ekonomiskai situācijai, darba samaksas un nodarbinātības izmaiņas bija mērenas.

Kopumā 2010.gadā strādājošo mēneša vidējā bruto darba samaksas dinamika bija stabila un kopš 2010.gada septembra jau bija augstāka nekā 2009.gada attiecīgajā periodā.

Vidējā bruto darba samaksa 2010.gadā bija 445 lati, t.i. par 3,5% mazāka nekā iepriekšējā gadā (2009.gadā 461 lats), bet gandrīz par 12% lielāka nekā vidēji 2007.gadā. Ņemot vērā ekonomiskās lejupslīdes dziļumu, šāda algas korekcija ir visai neliela.

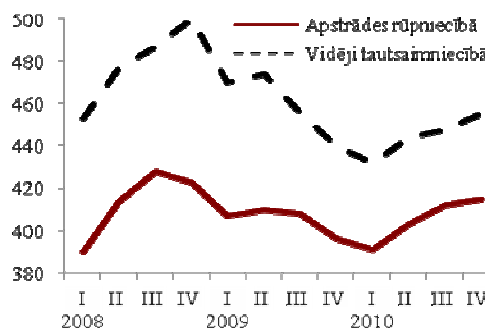
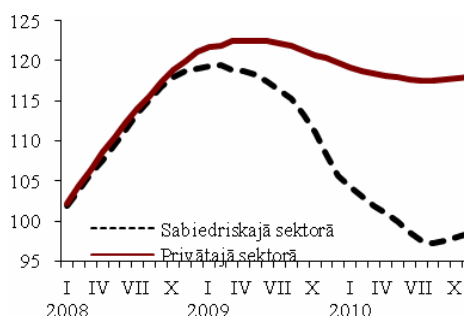
Bruto darba samaksas samazinājumu krīzes laikā pamatā ietekmēja algu samazināšana sabiedriskajā sektorā strādājošajiem, ko noteica nepieciešamība ierobežot valsts budžeta tēriņus. Algas sabiedriskajā sektorā 2010.gadā bija vidēji par 6,7% mazākas nekā gadu iepriekš. Savukārt privātajā sektorā algu samazinājums nebija tik būtisks – par 1,4%, kas liecina par to, ka uzņēmēji izmaksu samazināšanā priekšroku deva nodarbināto skaita samazinājumam.

6.attēls

### Strādājošo mēneša vidējā bruto darba samaksa

Strādājošo mēneša vidējā bruto darba samaksa sabiedriskajā un privātajā sektorā, (12 mēnešu slīdošais vidējais, 2007.g.decembris=100)

Strādājošo mēneša vidējā bruto darba samaksa latos



Avots: CSP

Apstrādes rūpniecībā 2010.gadā strādājošo vidējā bruto darba samaksa saglabājās iepriekšējā gada līmenī (2009.gadā – samazinājās par 2%). Gandrīz visās apstrādes rūpniecības apakšnozarēs algu dinamika 2010.gadā bija pozitīva, izņemot dažas, pārsvarā uz iekšējo tirgu orientētās nozares (pārtikas produktu un dzērienu, kā arī nemetālisko minerālu izstrādājumu ražošana), kurās darba samaksas samazinājums bija mērens (1,5-2%).

2010.gadā, salīdzinot ar 2008.gadu, sabiedriskajā sektorā strādājošo vidējā mēneša bruto darba samaksa kopumā samazinājās gandrīz par 17% un bija vidēji 2007.gada līmenī. Privātajā sektorā darba samaksas samazinājums šajā pašā laikā bija tikai par 2,5% un 2010.gadā vidējā mēneša bruto darba samaksa par 18% pārsniedza 2007.gada līmeni.

Krīzes radītās korekcijas preču un darba tirgos mazināja plaisu starp **produktivitāti un darbaspēka izmaksām**, kā rezultātā Latvijas konkurētspēja ārējos tirgos pakāpeniski uzlabojās. Par to liecina produkcijas vienības darbaspēka izmaksu (ULC)<sup>1</sup> dinamika.

Latvijā reālais ULC 2010.gadā, salīdzinot ar iepriekšējo gadu, samazinājās par 9,3%. Arī mūsu kaimiņvalstīs – Igaunijā un Lietuvā reālais ULC 2010.gadā samazinājās (attiecīgi par 9,2% un 8,5%). Salīdzinot ar vidējo rādītāju, tas ir būtisks konkurētspējas uzlabojums, jo Eiropas Savienības (turpmāk – ES) valstīs reālais ULC vidēji samazinājās tikai par 1,4 procentiem.

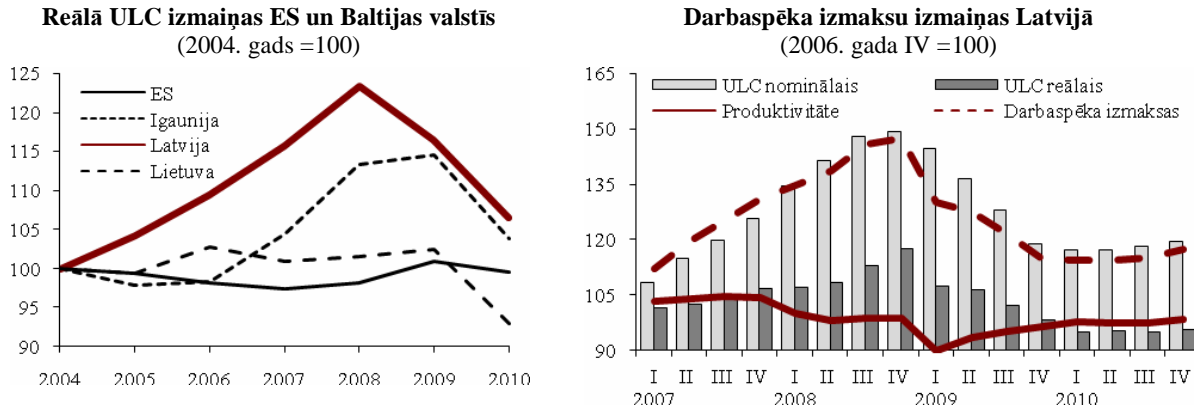
Atšķirībā no straujās izaugsmes gadiem, kad ULC izmaiņas (pieaugumu) galvenokārt noteica strukturālie faktori, ULC dinamikas kopš 2008.gada lielā mērā ir saistīta ar cikliskā rakstura faktoriem, jeb krīzes sekām.

2009.gadā sākās nozīmīgas korekcijas darba tirgū, kas ietekmēja gan produktivitātes, gan arī darbaspēka izmaksu dinamiku. Salīdzinot ar 2008.gadu, produktivitāte samazinājās par 5,5%, jo IKP samazinājās straujāk nekā nodarbināto skaits. Savukārt darbaspēka izmaksas 2009.gadā, salīdzinot ar 2008.gadu, samazinājās par 12,7%, jo nodarbināto skaita samazinājums bija straujāks nekā algu fonda samazinājums. Rezultātā reālais ULC samazinājās par 6,2 procentiem.

7.attēls

<sup>1</sup> ULC tiek noteikts kā attiecība starp viena darbaspēka izmaksām un darbaspēka produktivitāti. Ja produktivitāte aug straujāk par algām, tad ULC samazinās, kas liecina par to, ka valsts cenu konkurētspēja palielinās, un otrādi.

## Darbaspēka un ULC izmaiņas



Avots: Eurostat

ULC dinamiku 2010.gadā galvenokārt noteica darba samaksas un nodarbināto skaita relatīvās izmaiņas. Liels bezdarba līmenis un budžeta konsolidācijas pasākumi joprojām radīja spiedienu uz darba samaksu. Tomēr, ņemot vērā Latvijas zemo konkurenci kopējā ES darba tirgū, izmaiņas jau bija visai mērenas. Tāpēc darbaspēka vienības izmaksu samazinājumu, kā arī produktivitātes pieaugumu lielā mērā noteica nodarbināto skaita izmaiņas.

Darbaspēka vienības izmaksu un produktivitātes dinamika 2010.gadā liecina, ka straujās korekcijas periods ir beidzies un uz darbaspēka izmaksu samazināšanās balstītās konkurētspējas uzlabošanas iespējas ir izsmeltas. Tādēļ, lai turpmāk spētu samazināt plaisu starp darbaspēka izmaksām un produktivitāti, izšķiroša loma būs spējai palielināt produktivitāti.

### 2.1.2. Prognozes

Tāpat kā aizvadītajā gadā, arī 2011. un 2012.gadā galvenais ekonomikas dzinulis būs eksports. Tāpēc lielākais Latvijas izaugsmes risks saistīts ar globālās ekonomikas attīstību.

2011. un 2012.gadā nav sagaidāms ļoti būtisks iekšējā pieprasījuma pieaugums. Lai gan privātais patēriņš pakāpeniski atjaunosies, tomēr strauju tā pieaugumu ierobežos mājsaimniecību lielās parādsaistības un, neraugoties uz turpmāku situācijas uzlabošanos darba tirgū, arī relatīvi augstais bezdarba līmenis.

Investīciju dinamiku ietekmēs komercbanku piesardzīgā kreditēšanas politika. Privātā sektora investīcijas noteiks uzņēmēju nogaidošais noskaņojums attiecībā uz nākotnes perspektīvām, ko ietekmē pagaidām vājais kopējais pieprasījums.

Eksporta un importa izmaiņu tempi būs līdzvērtīgi, jo apstrādes rūpniecības izaugsme palielinās starppatēriņa preču importu. Importa pieaugumu noteiks arī investīciju palielinājums, galvenokārt privātajā sektorā. Savukārt privātais patēriņš, saglabājoties relatīvi zemā līmenī, neradīs papildu spiedienu uz importa palielinājumu.



2011.gada kopējā izaugsme jau būs pozitīva un IKP apjoms var par 3,3% pārsniegt 2010.gada līmeni, savukārt 2012.gadā IKP izaugsme var sasniegt 4 procentus.

2011. un 2012.gadā gandrīz visām tautsaimniecības nozarēm ir gaidāmi pozitīvi pieauguma tempi, bet uz eksportu vērstām nozarēm (apstrādes rūpniecība, lauksaimniecība un mežsaimniecība, transporta pakalpojumiem) izaugsme būs straujāka nekā vidēji tautsaimniecībā. Tomēr jāatzīmē, ka apstrādes rūpniecības pieauguma temps 2011.gadā vairs nebūs tik straujš kā 2010.gadā. Savukārt valsts budžeta izdevumu samazinājums atsauksies uz sabiedrisko pakalpojumu nozarēm, kurās sniegto pakalpojumu apjoms būs mazāks nekā 2010.gadā.

2.tabula

**Ekonomikas ministrijas un Finanšu ministrijas saskaņotās makroekonomikas attīstības prognozes 2011. un 2012.gadam**

Rādītāji	2009	2010	2011	2012
	fakts		prognoze	
Iekšzemes kopprodukts (IKP) (salīdzināmās cenās, milj. latu)	6829	6805	7029	7310
IKP (faktiskās cenās, milj. latu)	13083	12736	13416	14130
IKP pieaugums (salīdzināmās cenās, %)	-18,0	-0,3	3,3	4,0
IKP pieaugums (faktiskās cenās, %)	-19,2	-2,7	5,3	5,3
Nodarbināto iedzīvotāju vidējais skaits (tūkst.)	986,7	940,9	955,1	967,0
Reģistrētais bezdarba līmenis, %	12,1	15,4	13,6	11,9
Produktivitātes pieaugums, nominālais (%)	-7,5	1,5	3,5	4,2
Mēneša vidējā bruto darba samaksa (mēnesī, latos)	461	445	453	462
Mēneša vidējās bruto darba samaksas pieaugums (faktiskās cenās, %)	-3,8	-3,5	1,7	2,0
Patēriņa cenu indekss (%)	3,5	-1,1	3,5	2,0

**2.2. Plānotās izmaiņas nodokļu sistēmā (iedzīvotāju ienākuma nodokļa likmes, ar iedzīvotāju ienākuma nodokli neapliekamā minimuma, obligātās valsts sociālās apdrošināšanas iemaksu likmju izmaiņas)**

Likums „Par iedzīvotāju ienākuma nodokli” nosaka, ka iedzīvotāju ienākuma nodokļa likme ir **25 procenti**. Ministru kabineta 2010.gada 30.novembra noteikumi Nr.1097 „Noteikumi par mēneša neapliekamā minimuma un nodokļa atvieglojuma apmēru iedzīvotāju ienākuma nodokļa aprēķināšanai” nosaka, ka iedzīvotāju ienākuma nodokļa maksātāja mēneša neapliekamais minimums ir **45 lati** un nodokļa atvieglojums par apgādībā esošu personu ir **70 lati**. Likums „Par valsts sociālo apdrošināšanu” nosaka, ka obligāto iemaksu likme, ja darba ņēmējs tiek apdrošināts visiem sociālās apdrošināšanas veidiem, ir **35,09 procenti**, no kuriem **24,09 procentus** maksā darba devējs un **11 procentus** — darba ņēmējs.

**Finanšu ministrija nav sniegusi informāciju par plānotām izmaiņām nodokļu sistēmā 2012.gadā** (iedzīvotāju ienākuma nodokļa likmes, ar iedzīvotāju ienākuma nodokli neapliekamā minimuma, obligātās valsts sociālās

apdrošināšanas iemaksu likmju izmaiņas) salīdzinājumā ar 2011.gadu. Tāpēc ziņojumā nav ietverta informācija par plānotām izmaiņām nodokļu sistēmā 2012.gadam.

Finanšu ministrija informē, ka 2012.gadā svarīgi ir nepieļaut vispārējās valdības budžeta deficīta pieaugumu un nodrošināt to zem 3% no IKP, līdz ar to atbilstoši esošai ekonomiskajai situācijai būs nepieciešams veikt fiskālo konsolidāciju. Atbilstoši pašreizējam plānam par konkrētiem fiskālās konsolidācijas pasākumiem valdība lems 2011.gada IV.ceturksnī.

Ņemot vērā iepriekšminēto, turpmāk ziņojumā Labklājības ministrijas aprēķini par minimālo neto mēneša darba algu ir veikti saskaņā ar spēkā esošo nodokļu sistēmu.

### **2.3. Minimālās mēneša darba algas izmaiņas citās Baltijas valstīs (Igaunijā un Lietuvā)**

Salīdzinot minimālās mēneša darba algas paaugstināšanu 2011.gadā starp Baltijas valstīm, var secināt, ka Latvija apsteidz Lietuvu un Igauniju. Minimālā mēneša darba alga sākot ar 2011.gada 1.janvāri Latvijā tika paaugstināta par 20 Ls jeb 10%, bet Lietuvā un Igaunijā minimālā mēneša darba alga 2011.gadā netika paaugstināta un tās apmērs palika nemainīgs salīdzinājumā ar 2010.gadu.

3.tabula

**Minimālā mēneša darba alga Baltijas valstīs  
2010. un 2011.gada janvārī**

	2010.gada 1.janvāris		2011.gada 1.janvāris	
	EUR	LVL	EUR	LVL
<b>Latvija</b>	254	180	282	200
<b>Igaunija</b>	278	197	278	197
<b>Lietuva</b>	232	164	232	164

Datu avots: Eurostat dati, 2011

Minimālās mēneša darba algas apmērs Latvijā ir par 3 latiem lielāks nekā Igaunijā un par 36 latiem lielāks nekā Lietuvā, tātad Latvijā minimālā mēneša darba alga ir konkurētspējīgāka salīdzinājumā ar pārējām Baltijas valstīm - Lietuvu un Igauniju.

Lietuvā minimālā mēneša darba alga nav paaugstināta kopš 2008.gada, tāpēc 2011.gadā Lietuvas Republikas Trīspusējās sadarbības padomē sociālie partneri apspriež paaugstināt minimālo mēneša darba algu sākot ar 2011.gada 1.jūliju no 800 LTL līdz 900 LTL (261 EUR) un sākot ar 2012.gada 1.janvāri – palielināt līdz 1000 LTL (290 EUR). Tomēr tas vēl nav apstiprināts, jo sociālie partneri nevar vienoties par ar algas nodokli neapliekamā minimuma apmēru.

### **2.4. CSP aprēķinātā pilna iztikas minimuma patēriņa groza vidējā gada vērtība vienam iedzīvotājam mēnesī**

Saskaņā ar Ministru Padomes 1991.gada 8.aprīļa lēmumu Nr.95 „Par iedzīvotāju naudas ienākumu nodrošināšanu” CSP katru mēnesi aprēķina pilna

iztikas minimuma patēriņa preču un pakalpojumu groza vērtību vienai personai atbilstoši grozā iekļauto preču cenu izmaiņām. Iztikas minimuma patēriņa groza (turpmāk – iztikas minimums) lietiskais saturs apstiprināts ar iepriekš minēto lēmumu un ietver pārtikas preces, nepārtikas preces un pakalpojumus, kuru apjoms nodrošina cilvēkam sabiedrībā pieņemto minimālo iztikas līmeni.

2011.gada jūlijā CSP aprēķinātais iztikas minimums sasniedza **174,27 latus**, bet vidēji gadā (rēķinot 12 iepriekšējos mēnešus no pēdējiem CSP publicētajiem mēneša datiem uz rēķināšanas brīdi) iztikas minimums ir **171,69 lati**.

4.tabula

**Iztikas minimuma patēriņa grozs vienam iedzīvotājam (latos)**

	I	II	III	IV	V	VI	VII	VIII	IX	X	XI	XII
<b>2009</b>	174,41	172,47	172,49	171,61	170,13	168,38	166,77	165,06	165,38	165,16	163,49	162,72
<b>2010</b>	163,46	163,34	164,14	165,12	165,10	166,35	167,70	166,42	167,38	169,41	169,92	168,76
<b>2011</b>	171,41	172,28	173,51	174,22	176,11	176,63	174,27	-	-	-	-	-

Datu avots: CSP

Minimālā neto mēneša darba alga ir **144,75 lati** (bez nodokļiem), minimālā bruto mēneša darba alga ir 200 lati un 2011.gada jūlijā tā sastāda **83,1%** no iztikas minimuma, bet vidēji 2011.gadā pa septiņiem mēnešiem tā sastāda **83,2%** no iztikas minimuma (iztikas minimums – 174,06 lati).

Labklājības ministrijas ir veikusi aprēķinus par diviem minimālās mēneša darba algas apmēra variantiem 2012.gadā.

5.tabula

**Aprēķinātā minimālā mēneša neto darba alga un iztikas minimums**

	Spēkā esošais	Projekts	
		1.variants	2.variants
<b>Minimālā bruto mēneša darba alga, Ls</b>	200	<b>210</b>	<b>200</b>
<i>Pieaugums, %</i>	-	5,0	0
<b>Minimālā neto mēneša darba algas, Ls:</b>			
- strādājošajiem bez apgādībā esošām personām (spēkā esošais ar iedzīvotāju ienākuma nodokli neapliekamais minimums mēnesī ir <b>45 Ls</b> )	144,75	<b>151,43</b>	<b>144,75</b>
<i>Pieaugums, %</i>	-	4,6	0
- strādājošajiem ar 1 apgādībā esošu personu (spēkā esošais nodokļa atvieglojums par apgādībā esošu personu ir <b>70 Ls</b> )	151,00	<b>157,68</b>	<b>151,00</b>
<i>Pieaugums, %</i>	-	4,4	0
Iztikas minimums vidēji gadā (rēķinot 12 mēnešus atpakaļ no pēdējiem CSP publicētajiem mēneša datiem uz rēķināšanas brīdi – no 2010.gada augusta līdz 2011.gada jūlijam), Ls	171,69	171,69	171,69
<i>Minimālā neto mēneša darba alga strādājošajiem bez apgādībā esošām personām pret iztikas minimumu, %</i>	84,3	<b>88,2</b>	<b>84,3</b>

<i>Minimālā neto mēneša darba alga strādājošajiem ar 1 apgādībā esošu personu pret iztikas minimumu, % *</i>	58,6	61,2	58,6
--	------	------	------

\* - Iztikas minimums reizināts ar koeficientu 1,5, pieņemot, ka viena strādājošā apgādībā esoša persona ir bērns.

Saskaņā ar SCP datiem 2011.gada maijā darba ņēmēju skaits, kuriem darba ienākumi ir līdz un minimālās mēneša darba algas apmērā (200 latiem) bija **197,9 tūkst. cilvēku** no darba ņēmēju kopskaita jeb 25,6%, tai skaitā privātajā sektorā – **167,4 tūkst. cilvēku** (32,6%) un sabiedriskajā sektorā – **28,4 tūkst. cilvēku** (11,3%) (CSP sabiedriskajā sektorā neiekļauj sabiedriskās organizācijas – nodarbinājumus, biedrības, fondus, politiskās un reliģiskās organizācijas).

### **III. Labklājības ministrijas, Ekonomikas ministrijas un Finanšu ministrijas viedoklis par minimālās mēneša darba algas apmēru 2012.gadā**

Labklājības ministrija, Ekonomikas ministrija un Finanšu ministrija kopīgi atbalsta izvērtēšanai piedāvāto 2.variantu, kas paredz no 2012.gada 1.janvāra saglabāt minimālo mēneša darba algu 200 Ls apmērā.

**Labklājības ministrija** uzskata, ka minimālā mēneša darba alga 2012.gadā ir jā saglabā pašreizējā līmenī, lai veicinātu mazāk kvalificēto bezdarbnieku pēc iespējas ātru integrēšanos darba tirgū un strukturālā bezdarba riska mazināšanu.

**Ekonomikas ministrija** uzskata, ka ir svarīgi, lai minimālās mēneša darba algas izmaiņas nepasliktinātu Latvijas eksportētāju konkurētspēju. Latvijā ekonomika ir cieši saistīta ar darba samaksas līmeni tirgojamās (uz eksportu orientētās) nozarēs. Latvijas gadījumā galvenā tirgojamā nozare ir apstrādes rūpniecība, tāpēc ir svarīgi, ka minimālā mēneša darba alga neaug straujāk, kā pieaug vidējā darba samaksa apstrādes rūpniecībā. Tā kā 2010.gadā kopumā darba samaksa apstrādes rūpniecībā saglabājās 2009.gada līmenī, savukārt 2010.gada pēdējos ceturkšņos jau pieauga straujāk nekā vidēji tautsaimniecībā, tad minimālās mēneša darba algas palielināšana no 2012.gada radītu papildu spiedienu uz darbaspēka izmaksām apstrādes rūpniecības nozarē. Otrs būtisks aspekts, kas ir jāņem vērā, nosakot minimālo mēneša darba algu 2012.gadam, ir augošā inflācija. Minimālās mēneša darba algas palielināšana veicinātu pieprasījuma pieaugumu un līdz ar to arī spiedienu uz cenu kāpumu. Latvijas mērķis ir ar 2014.gada 1.janvāri ieviest eiro, ņemot vērā, ka viens no Māstrihtas kritērijiem ir vidējais cenu līmenis valstī, tad ir ļoti būtiski, lai jau 2012.gadā inflācija tiktu ierobežota.

**Finanšu ministrija** uzskata, ka minimālā mēneša darba alga ir jā saglabā pašreizējā līmenī, jo:

- Situācijā, kad ir augsts bezdarba līmenis un darbaspēka piedāvājums pārsniedz darbaspēka pieprasījumu, papildus piedāvājuma šoks

minimālās mēneša darba algas palielinājuma efektu daļēji sadalīs starp izlaides samazinājumu un cenu pieaugumu. Pastāv risks, ka darba devējs būs spiests kompensēt izmaksas ar produkcijas cenu pieaugumu. Tādējādi radot inflācijas spiedienu, kā rezultātā samazināsies iedzīvotāju reālā pirktspēja.

- Mākslīgi paceļot cenu par darbu, nemainoties produktivitātei, uzņēmējam rodas papildus izmaksas, jeb pieaug ražotāja cena.
- Papildus izmaksas uz saražoto vienību rada konkurētspējas zudumu ārējā tirgū, līdz ar to apdraudot eksporta attīstību.
- Grūtības jauniem uzņēmumiem iekļauties tirgū, apdraudot konceptu par atbalstu mazajiem uzņēmumiem.
- Ierobežo darbaspēka iespējas iekļauties darba tirgū. Starptautiskie pētījumi norāda, ka minimālās mēneša darba algas palielinājums samazina nodarbinātību, īpaši jauniešiem. Rodas emigrācijas pieauguma risks.

#### **IV. Ietekme uz valsts budžeta ieņēmumiem un izdevumiem**

Finanšu ministrija ir veikusi aprēķinus par minimālās mēneša darba alga paaugstināšanas no Ls 200 uz Ls 210 ar 2012.gada 1.janvāri ietekmi uz valsts kopbudžetu.

Nepieciešamais finansējums no valsts budžeta finansētajām iestādēm veikts, izmantojot Finanšu ministrijas rīcībā esošos datus par darba samaksu 2011.gada 1.janvārī.

Savukārt aprēķinu veikšanai par minimālās darba algas paaugstināšanas ietekmi uz tautsaimniecību Finanšu ministrija izmantoja Valsts ieņēmumu dienesta (turpmāk – VID) 2010.gada datus par strādājošo skaitu, kuri saņem minimālo mēneša darba algu - Ls 180. Aprēķini ir uzskatāmi par provizoriskiem, jo VID datus ir iekļauti arī darbinieki, kuri strādā nepilnu darba laiku, kā arī gadījumos, kad darba ņēmējs strādā pie vairākiem darba devējiem (darba devējiem ir dažādas uzņēmējdarbības formas), darba ņēmējs tiek uzskaitīts vairākas reizes. Darbinieku skaita koriģēšanai Finanšu ministrija VID datus uzrādītajam strādājošo skaitam piemēroja koeficientu 0,7.

6.tabula

#### **Ietekme uz valsts un pašvaldību budžetiem**

	<b>1.variants minimālā mēneša darba alga Ls 210 apmērā sākot ar 2012.gada 1.janvāri, tūkst.Ls</b>
1. Izmaiņas budžeta ieņēmumos:	14 642,3
1.1. valsts pamatbudžets;	1 022,7
1.2. speciālais budžets;	8 960,6
1.3. pašvaldību budžets.	4 659,0
2. Izmaiņas valsts budžeta izdevumos:	1 617,3
3. Finansiālā ietekme:	13 025,1

Saskaņā ar Finanšu ministrijas veiktiem aprēķiniem, lai paaugstinātu minimālo mēneša darba algu no Ls 200 uz Ls 210 sākot ar 2012.gada 1.janvāri, valsts budžetā ir nepieciešami papildus finanšu līdzekļi **1,6 milj. Ls apmērā**, bet papildus ieņēmumi valsts budžetā ir **13,0 milj. Ls apmērā**. Šie aprēķini ir aptuveni, jo galīgos aprēķinus Finanšu ministrija veiks pēc tam, kad Ministru kabinetā tiks pieņemts lēmums par minimālās mēneša darba algas paaugstināšanu 2012.gadā un ņemot vērā ar noteikumos minētajām valsts institūcijām saskaņoto variantu par valsts tiešās pārvaldes iestāžu amatpersonu un darbinieku mēnešalgu skalas pārskatīšanu saistībā ar minimālās mēneša darba algas paaugstināšanu.

## **V. Saskaņošana ar NTSP**

Priekšlikumi par minimālās mēneša darba algas apmēru 2012.gadā tika izskatīti NTSP 2011.gada 11.augusta sēdē, kur NTSP locekļi vienojās, ka minimālā mēneša darba alga 2012.gadā netiek pārskatīta un minimālās mēneša darba algas apmērs ir 200 lati.

## **VI. Priekšlikums lēmuma pieņemšanai**

Sakarā ar salīdzinoši nepastāvīgo ekonomisko attīstību valstī, strukturālā bezdarba riskiem un atbilstoši ekonomiskajai situācijai veicamo fiskālo konsolidāciju, lai nepieļautu vispārējās valdības budžeta deficīta pieaugumu un nodrošinātu to zem 3% no IKP, minimālā mēneša darba alga 2012.gadā netiek pārskatīta un minimālās mēneša darba algas apmērs ir 200 lati.

Labklājības ministre

I.Jurševska