



Pabalsti ģimenēm ar bērniem



Ģimene bērna piedzimšanas gadījumā var saņemt:

valsts sociālās apdrošināšanas pabalstus:

- *maternitātes pabalstu*
- *paternitātes pabalstu*
- *vecāku pabalstu*

Finansē no obligātās valsts sociālās apdrošināšanas sistēmas

valsts sociālos pabalstus:

- *bērna piedzimšanas pabalstu*
- *bērna kopšanas pabalstu*
- *ģimenes valsts pabalstu*

Finansē no vispārējiem nodokļiem (valsts pamatbudžeta)



Maternitātes pabalsts

- pabalsta mērķis ir nodrošināt noteikto ienākumu atvietošanu sociāli apdrošinātām sievietēm grūtniecības un dzemdību atvaļinājuma laikā

- pabalstu izmaksā par visu grūtniecības un dzemdību atvaļinājuma laiku – 112 dienām

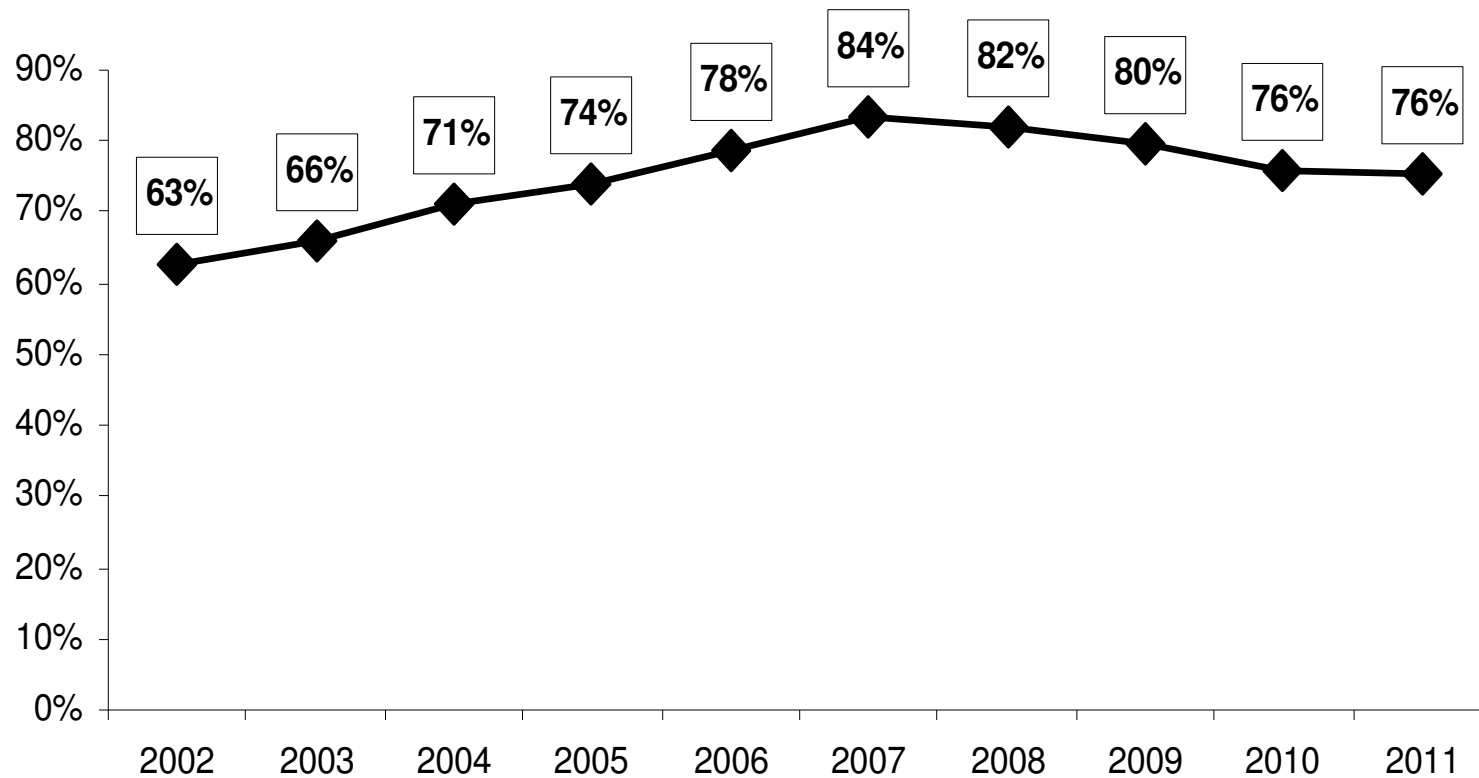
(sieviete, kurai medicīniskā aprūpe uzsākta līdz 12. grūtniecības nedēļai pabalstu piešķir par 14 dienu ilgu papildu grūtniecības atvaļinājumu, bet sarežģījumu dēļ vai divu vai vairāku bērnu dzimšanas gadījumā, sieviete piešķir pabalstu par 14 dienu ilgu papildu dzemdību atvaļinājumu, tādējādi kopā pabalsts var tikt piešķirts par 140 dienām jeb 20 nedēļām)

- pabalsta apmērs ir 80% no vidējās apdrošināšanas iemaksu algas, kuru aprēķina no personas ienākumiem iepriekšējo 12 mēnešu periodā (līdz 2014.gadam pabalsta apmēram (summai, kas pārsniedz 11,51 Ls dienā) tiek piemērots 50% ierobežojums)

- 2011.gadā maternitātes pabalstu skaits bija 14 052, tā apmērs kalendāra dienā – 11,02 Ls



Maternitātes pabalsta saņēmēju īpatsvars no dzimušo skaita, %

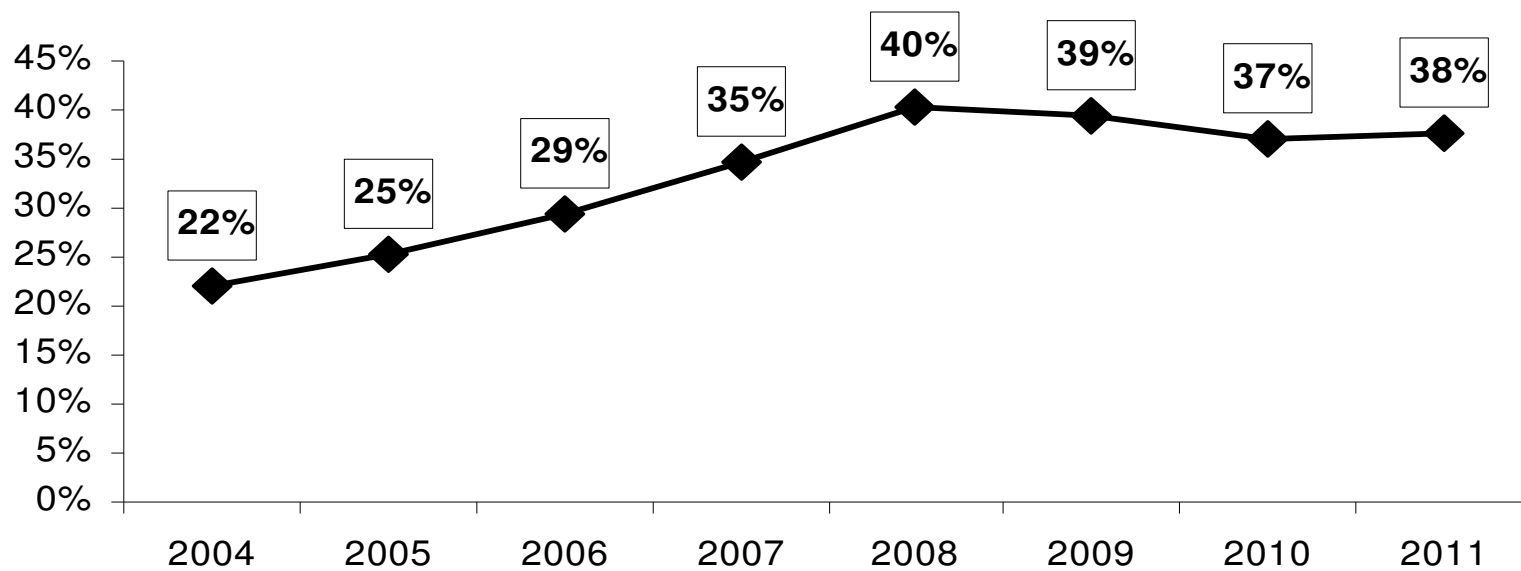


Paternitātes pabalsts

- pabalsta mērķis ir veicināt tēvu iesaistīšanu savu jaundzimušo bērnu aprūpē, nodrošinot viņiem iespēju līdz bērna divu mēnešu vecumam izmantot 10 dienu ilgu paternitātes atvaļinājumu un saņemt par šo laiku paternitātes pabalstu (pabalsts ieviests no 2004.gada 1.janvāra)
- paternitātes pabalstu piešķir un izmaksā bērna tēvam par bērna piedzimšanas sakarā piešķirtā atvaļinājuma 10 kalendāra dienām
- pabalsta apmērs ir 80% no vidējās apdrošināšanas iemaksu algas, kuru aprēķina no personas ienākumiem iepriekšējo 12 mēnešu periodā (līdz 2014.gadam pabalsta apmēram (summai, kas pārsniedz 11,51 Ls dienā) tiek piemērots 50% ierobežojums)
- 2011.gadā paternitātes pabalstu skaits bija 7 017, tā apmērs kalendāra dienā – 12,50 Ls



Paternitātes pabalsta saņēmēju īpatsvars no dzimušo skaita, %



Vecāku pabalsts un bērna kopšanas pabalsts

Vecāku pabalsts (sociālās apdrošināšanas pabalsts)

- piešķir sociāli apdrošinātai personai, kura kopj bērnu vecumā līdz vienam gadam (vienam no bērna vecākiem, adoptētājiem, audžuģimenes loceklim, aizbildnim vai citai personai, kura bērnu faktiski kopj un audzina), ja šī persona ir nodarbināta pabalsta piešķiršanas dienā un atrodas bērna kopšanas atvaļinājumā
- izmaksā 70% apmērā no pabalsta saņēmēja vidējās apdrošināšanas iemaksu algas, kuru aprēķina no personas ienākumiem iepriekšējo 12 mēnešu periodā, bet ne mazāk kā 70% no pabalsta pieprasīšanas dienā spēkā esošā valsts sociālā nodrošinājuma pabalsta divkārša apmēra, t.i., 63 Ls mēnesī (līdz 2014.gadam pabalsta apmēram (summai, kas pārsniedz 11,51 Ls dienā) tiek piemērots 50% ierobežojums)

Bērna kopšanas pabalsts (valsts sociālais pabalsts)

- piešķir nenodarbinātām personām, kuras kopj bērnu vecumā līdz gadam, un personām, kuras kopj bērnu vecumā no gada līdz diviem gadiem, un izmaksā šādos apmēros: - 50 Ls mēnesī personai, kura kopj bērnu līdz viena gada vecumam, ja šī persona nav bijusi nodarbināta pabalsta piešķiršanas dienā
 - 30 latī mēnesī personai, kura kopj bērnu vecumā no gada līdz 2 gadiem

Piemaksa pie vecāku pabalsta vai bērna kopšanas pabalsta (valsts sociālais pabalsts)

- ja bērna kopšanas pabalsts vai vecāku pabalsts piešķirts par dvīņiem vai vairākiem vienās dzemdībās dzimušiem bērniem, par katru nākamo bērnu papildus pabalstam piešķir piemaksu: 50 Ls mēnesī par bērnu kopšanu vecumā līdz gadam, 30 Ls mēnesī par bērnu kopšanu vecumā no gada līdz 2 gadiem



Vecāku pabalsts un bērna kopšanas pabalsts

Vecāku pabalsts (sociālās apdrošināšanas pabalsts)

- 2011.gadā vecāku pabalstu skaits vidēji mēnesī bija 10 775, tā vidējais apmērs mēnesī – 294,98 Ls

Bērna kopšanas pabalsts (valsts sociālais pabalsts)

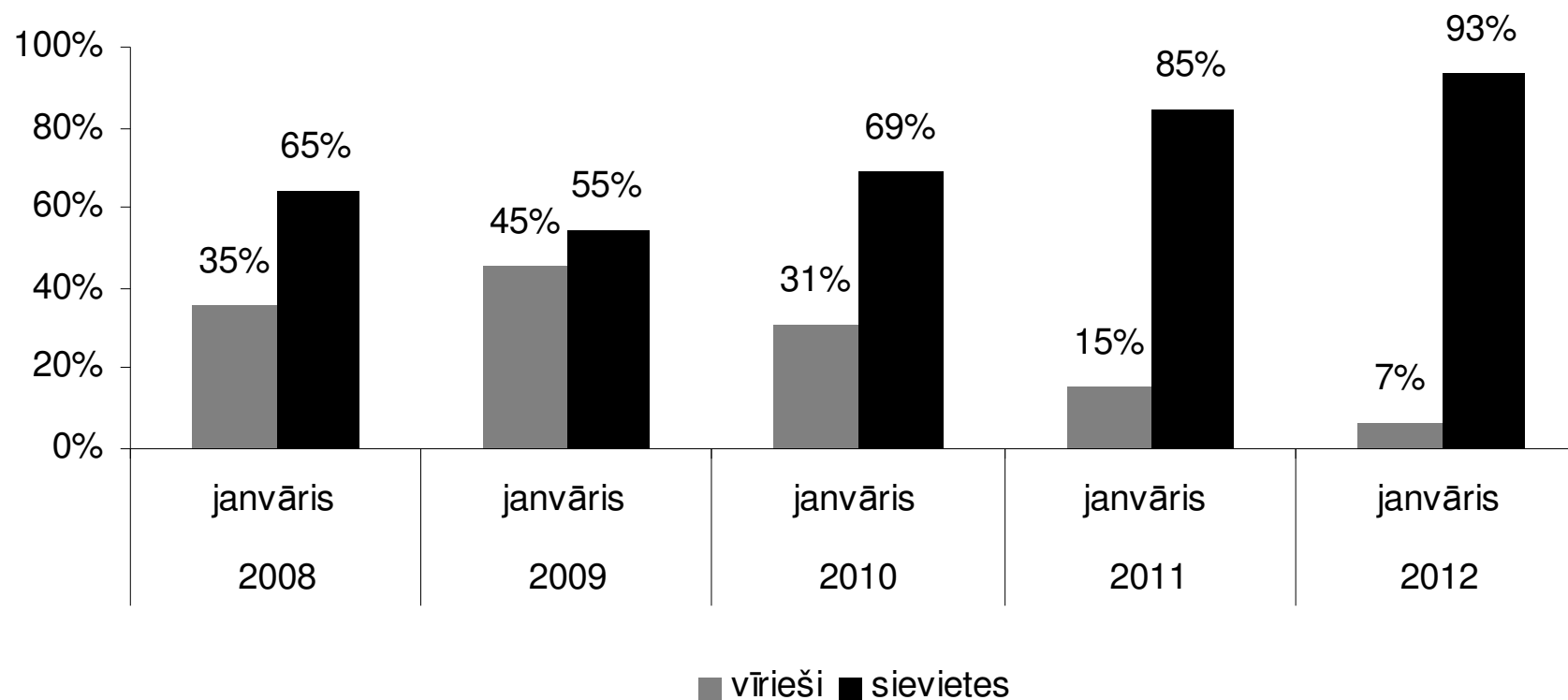
- 2011.gadā bērna kopšanas pabalstu skaits vidēji mēnesī bija 27 229, tā vidējais apmērs mēnesī - 34,46 Ls

Piemaksa pie vecāku pabalsta vai bērna kopšanas pabalsta (valsts sociālais pabalsts)

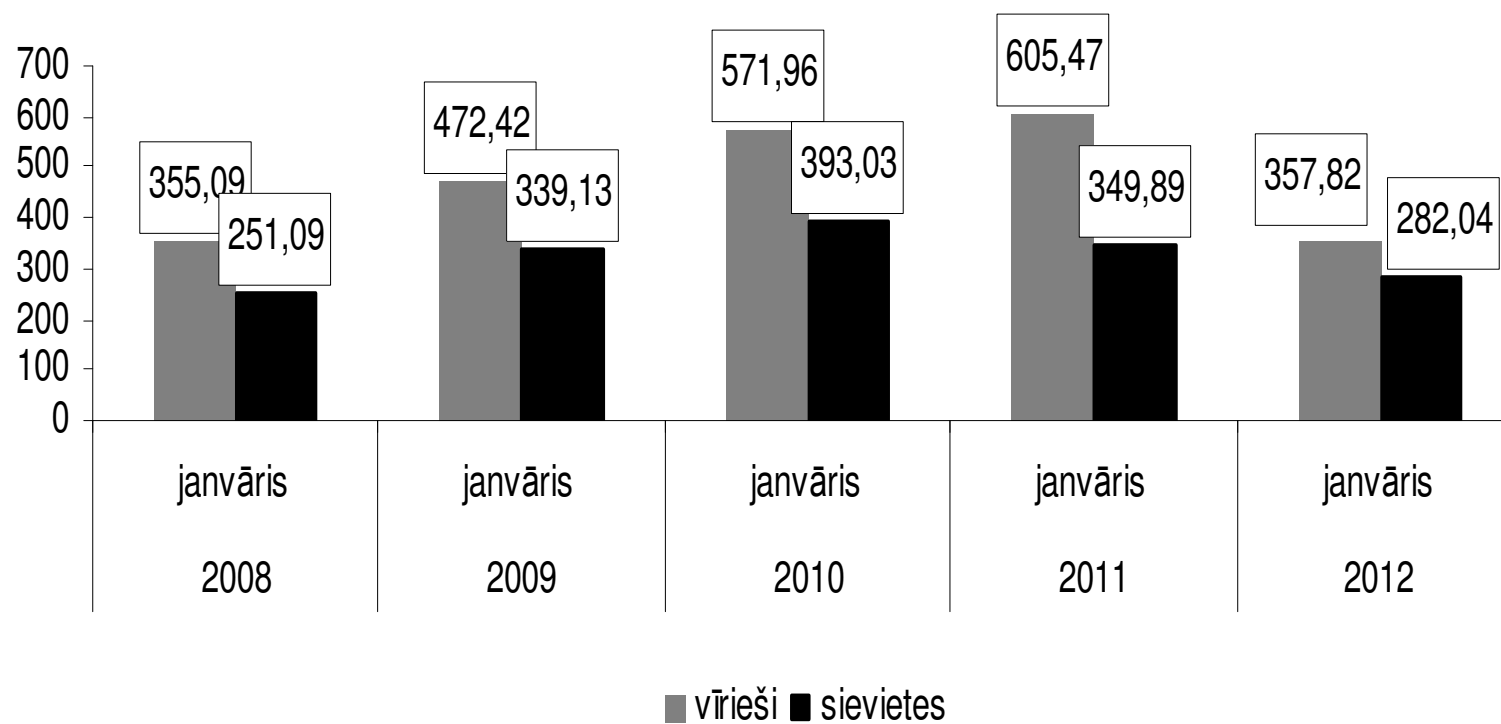
- 2011.gadā piemaksu pie vecāku pabalsta vai bērna kopšanas pabalsta skaits vidēji mēnesī bija 382, tās vidējais apmērs mēnesī – 36,43 Ls



Vīriešu un sieviešu īpatsvars no kopējā vecāku pabalsta saņēmēju skaita, %



Vecāku pabalsta vidējais apmērs vīriešiem un sievietēm, Ls



Bērna piedzimšanas pabalsts

- pabalstu piešķir vienam no bērna vecākiem vai aizbildnim; pabalstu var saņemt no astotās bērna dzīvības dienas vai no aizbildnības nodibināšanas dienas
- pabalsta apmērs ir 296 Ls (423 eiro) par katru piedzimušo bērnu (par bērniem, kas dzimuši pēc 2010.gada 4.aprīļa vairs netiek izmaksāta piemaksa pie pabalsta: par pirmā bērna piedzimšanu 100 Ls, par otrā bērna piedzimšanu – 150 Ls, par trešā bērna un katra nākamā bērna piedzimšanu – 200 Ls)
- 2011.gadā tika izmaksāts 18 771 bērna piedzimšanas pabalsts



Ģimenes valsts pabalsts

- ģimenes valsts pabalstam ir universāls raksturs, to piešķir neatkarīgi no vecāku ienākumu līmeņa par katru bērnu kā tas tradicionāli ir lielākajā daļā Eiropas valstu (aptuveni 65% no visām ES/EEZ valstīm), šāda sistēma tika ieviesta 1992.gadā
- pabalstu piešķir par bērnu, kas ir vecumā no viena līdz 15 gadiem vai ir vecāks par 15 gadiem, mācās vispārējās izglītības vai profesionālās izglītības iestādē un nav stājies laulībā. Šādā gadījumā pabalstu piešķir uz laiku, kamēr bērns apmeklē izglītības iestādi, bet ne ilgāk kā līdz dienai, kad viņš sasniedz 19 gadu vecumu vai stājas laulībā
- līdz 2012.gada decembrim pabalsta apmērs par katru bērnu ir 8 Ls mēnesī; līdz 2009.gada jūlijam pabalsta apmērs par pirmo bērnu ģimenē bija 8 Ls mēnesī (kopš 2007.gada sākuma), par otro bērnu ģimenē pabalsts bija 1,2 reizes lielāks (9,60 Ls mēnesī), par trešo bērnu 1,6 reizes lielāks (12,80 Ls mēnesī), par ceturto un katru nākamo bērnu 1,8 reizes lielāks nekā par pirmo bērnu ģimenē (14,40 Ls mēnesī)
- no 2010.gada 3.maija tika pārtraukta pabalsta izmaksa par bērniem līdz gada vecumam, kuri dzimuši, sākot ar 2010.gada 3.maiju
- 2011.gadā ģimenes valsts pabalstu skaits vidēji mēnesī bija 332 331



Secinājumi

- Latvijā izveidotā valsts pabalstu sistēma ģimenēm ar bērniem ir daudzveidīga. Šajā sistēmā valsts sociālās apdrošināšanas pabalstus papildina valsts sociālie pabalsti, sniedzot universālu materiālu atbalstu situācijās, kad ir nepieciešami papildu izdevumi un kad nav paredzēta kompensācija no apdrošināšanas sistēmas
- Valsts pabalstu sistēma ģimenēm ar bērniem, ņemot vērā gan dažādus valsts sociālās apdrošināšanas pabalstu un valsts sociālo pabalstu veidus, gan pabalstu vidējos apmērus, krasi neatšķiras no ES vidējā līmeņa (t.sk. attiecībā uz maternitātes un paternitātes pabalsta vidējiem rādītājiem), kā arī, salīdzinot ar citām valstīm, sniedz pat lielāku atbalstu atsevišķu pabalstu veidā (piemēram, ES Austrumeiropas valstu vidū, Latvijā ir trešais augstākais bērna piedzimšanas pabalsta apmērs). Taču Latvijā ir viszemākais ģimenes pabalsta vidējais apmērs ES valstu vidū (11,4 eiro mēnesī jeb 10% no pabalsta vidējā apmēra ES/EEZ valstīs – 114 eiro mēnesī)
- Minētā sistēma atbilst dzimumu līdztiesības principiem





Paldies par uzmanību

