

Labklājības ministrija

Minimālās mēneša darba algas noteikšana

Ilze Zvīdriņa
Labklājības ministrijas
Darba tirgus politikas departamenta direktora vietiece
ES Nodarbinātības komitejas vadītāja vietiece

2015.gada 22.oktobris



Labklājības ministrija

Minimālās algas noteikšanas sistēma

- Ministru kabineta ikgadēji noteikumi par minimālo mēneša darba algu un minimālo stundas tarifa likmi (Darba likums)
- NTSP sanāksme
- Labklājības ministrijas priekšlikums
- Ekonomikas ministrijas un Finanšu ministrijas viedokļi
- Iespējami pilnveidojumi (konceptuālais ziņojums "Par optimālāku kompetenču sadali minimālās mēneša darba algas pārskatīšanas procesā") – ātrāka konsultēšanās ar sociālajiem partneriem, akadēmisku/papildus ekspertu piesaiste, analizējamie rādītāji u.c.
- Eirozonas iespējamie nākotnes mērķa rādītāji



Labklājības ministrija

Minimālās algas mērķi

- instruments mazkvalificētu darbinieku aizsardzībai (nosaka minimālo cenu šāda veida darbam) – ja valsts noteikts - vienots visiem sektoriem
- jāņem vērā dažādi rādītāji (situācija tautsaimniecībā, nodarbinātības un **darba produktivitātes** izmaiņas, algu pieaugumu un **skalu saspiestības tendences**, reģionālā ietekme, vidējā alga, minimālās algas apmēri līdzīga attīstības līmeņa valstīs, ekonomikas struktūra)
- ilgstošo bezdarbnieku iepriekšējās profesijas - palīgstrādnieki, mazumtirdzniecības veikalu pārdevēji, apkopēji
- nav instruments vispārējā algu līmeņa celšanai, Latvijā – decentralizēts algu noteikšanas modelis
- svarīga minimālās algas faktiskā ievērošana - netipiskas darba formas, neapmaksātas virsstundas, nedeklarētā ekonomika; pietiekams sociālās drošības tīkls



Labklājības ministrija

Makroekonomiskie rādītāji 2013. un 2014.gadā un Ekonomikas ministrijas makroekonomisko rādītāju prognozes (p) 2015. un 2016.gadam

	2013	2014	2015p	2016p
IKP (salīdzināmās cenās, milj. EUR)	20841	21333	21746	22388
IKP (faktiskajās cenās, milj. EUR)	23222	24058	24764	25869
IKP pieaugums (salīdzināmās cenās, %)	4,2	2,4	2,0	3,0
IKP pieaugums (faktiskajās cenās, %)	5,3	3,6	3,0	4,5
Nodarbināto iedzīvotāju skaits (tūkst.)	893,9	884,6	886,5	890,1
Bezdarba līmenis (%)	11,9	10,8	9,8	9,3
Produktivitāte (salīdzināmās cenās)	23315	24116	24530	25152
Produktivitātes pieaugums (%)	2,0	3,4	1,7	2,5
Vidējā bruto alga (mēnesī, EUR)	716	765	796	825
Vidējās bruto algas pieaugums (%)	4,6	6,8	4,1	3,6
Patēriņa cenu indekss (gada vidējais, %)	0,0	0,6	0,5	1,5



Labklājības ministrija

Makroekonomiskie rādītāji 2013. un 2014.gadā un Finanšu ministrijas makroekonomisko rādītāju prognozes (p) 2015. un 2016.gadam

	2013	2014	2015p	2016p
IKP (salīdzināmās cenās, milj. euro)	20 841,3	21 333,4	21 777,5	22 427,2
IKP (faktiskajās cenās, milj. euro)	23 221,9	24 058,1	24 847,1	26 081,5
IKP pieaugums (salīdzināmās cenās, %)	4,2	2,4	2,1	3,0
IKP pieaugums (faktiskajās cenās, %)	5,3	3,6	3,3	5,0
Nodarbināto iedzīvotāju vidējais skaits (tūkst.)	893,9	884,6	884,6	886,4
Bezdarba līmenis, %	11,9	10,8	10,2	9,8
Produktivitāte (salīdzināmās cenās), tūkst. eiro uz 1 nodarbināto	23,3	24,1	24,6	25,3
Produktivitātes pieaugums (salīdzināmās cenās, %)	2,1	3,4	2,1	2,8
Vidējā bruto alga (mēnesī, euro)	716,2	765,2	799,6	839,6
Vidējās bruto algas pieaugums, %	4,6	6,8	4,5	5,0
Patēriņa cenu indekss (gada vidējais, %)	0,0	0,6	0,4	1,9



Labklājības ministrija

Labklājības ministrijas priekšlikums

Saglabāt minimālo mēneša darba algu pašreizējā apmērā vai palielināt to līdz **367 euro** (procentuāli aptuvenais darba produktivitātes pieaugums visā tautsaimniecībā).



Labklājības ministrija

Ekonomikas ministrijas priekšlikums

Minimālo mēneša darba algu valstī no 2016.gada 1.janvāra ir iespējams paaugstināt no **360 euro uz 375 euro**, taču nepieciešams paaugstināt ar iedzīvotāju ienākuma nodokli neapliekamo minimumu mazo algu saņēmējiem, kas ierobežotu kopējo darbaspēka izmaksu kāpumu uzņēmēju konkurētspējas saglabāšanai.



Labklājības ministrija

Finanšu ministrijas sākotnējais priekšlikums

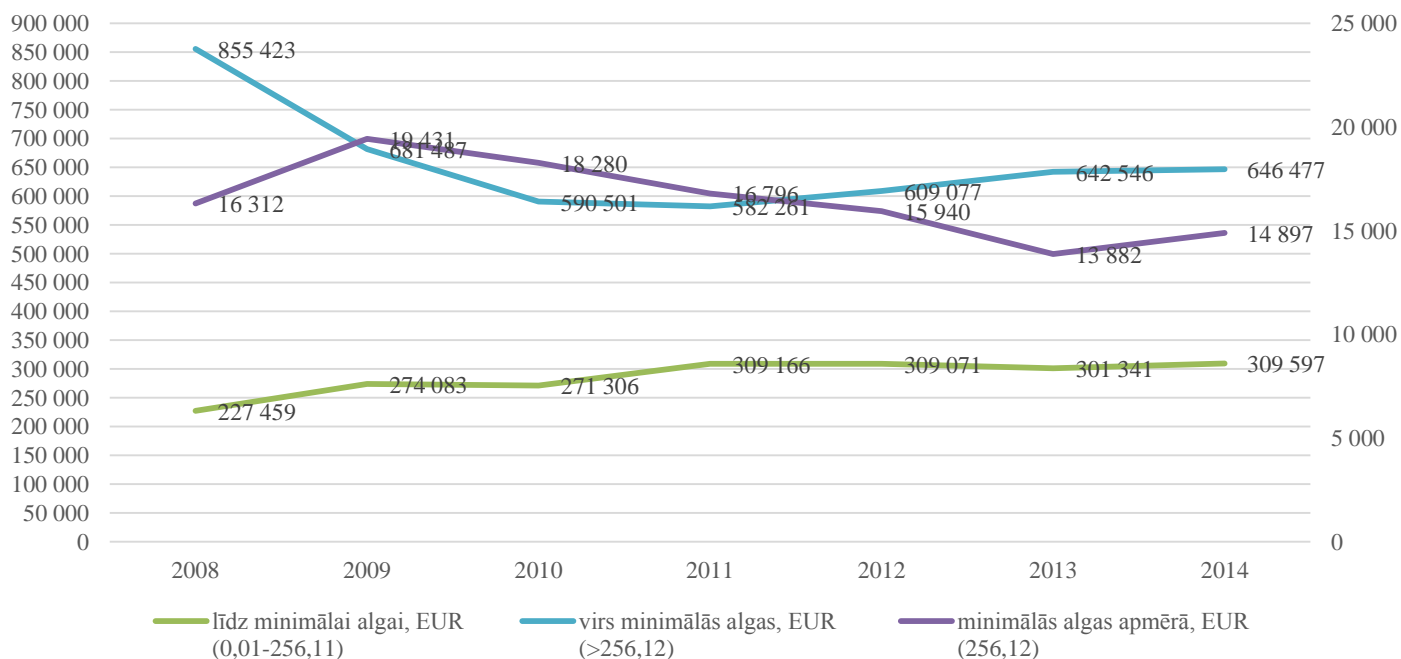
- Ekonomikas izaugsme jau ir būtiski palēninājusies un tālākas izaugsmes perspektīvas apdraud ārējās vides riski (tajā skaitā saspīlētā ģeopolitiskā situācija reģionā un recesija Krievijā) tādēļ šobrīd darbaspēka **izmaksu palielinājums uzņēmējiem, paaugstinot minimālo mēneša darba algu, nebūtu ekonomiski pamatots.**
- Lai nemazinātu Latvijas ārējo konkurētspēju, minimālās mēneša darba algas paaugstināšana būtu jāveic **atbilstoši produktivitātes pieaugumam tautsaimniecībā.**
- Minimālās mēneša darba algas pārāk straujš palielinājums var negatīvi iespaidot nodarbinātības līmeni zemāk kvalificēto darbinieku grupā un attiecīgi - kopējo nodarbinātības līmeni.
- Darba ņēmēju skaita pieaugums 2014.gadā jau ir kļuvis būtiski lēnāks un privātajā sektorā praktiski apstājies, tādējādi minimālās mēneša darba algas tālāka paaugstināšana varētu apdraudēt jaunu darba vietu veidošanu.



Labklājības ministrija

Obligāti sociāli apdrošinātās personas (darba ņēmēji, pašnodarbinātie), VSAA

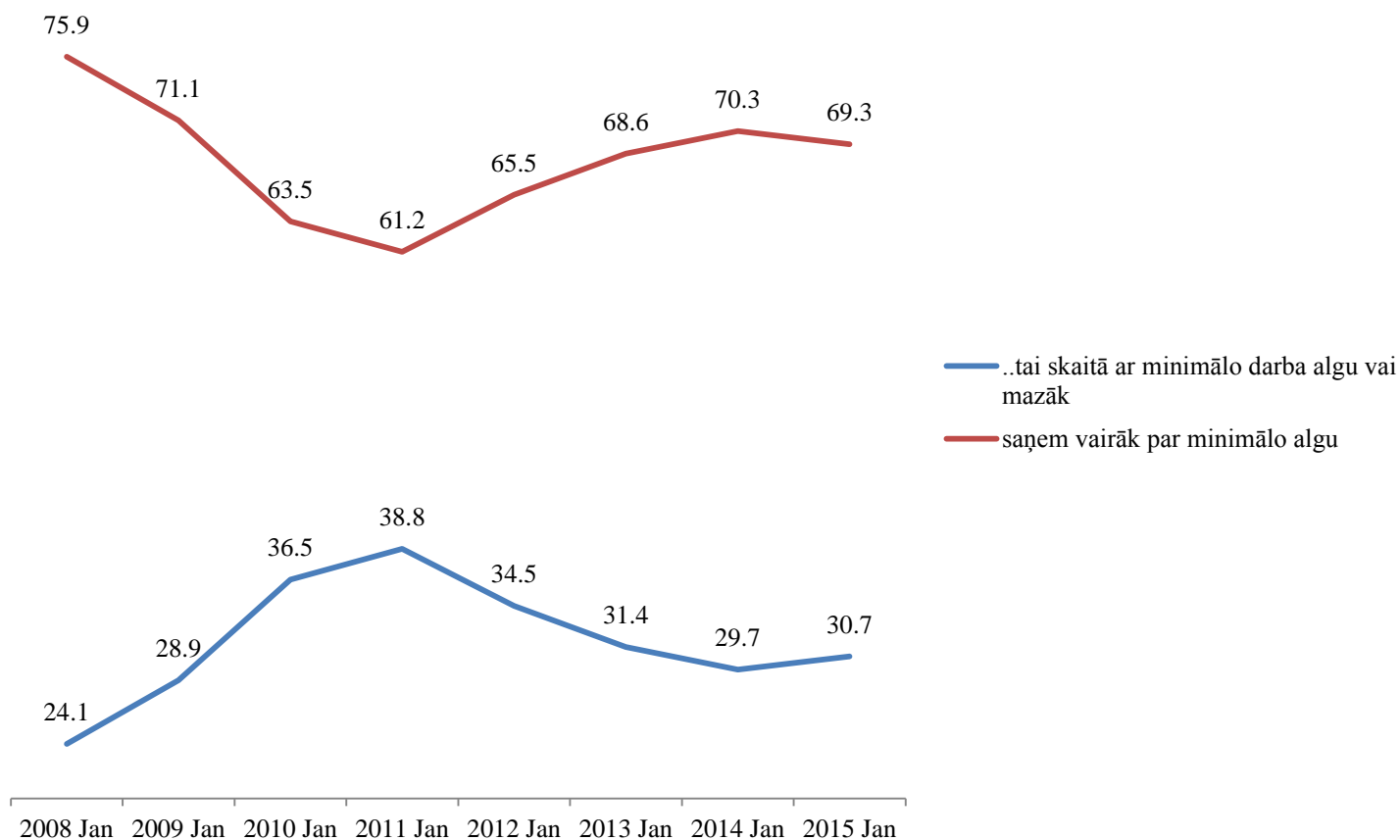
ALGU STRUKTŪRA TAUTSAIMNIECĪBĀ (SOCIĀLI
APDROŠINĀTO PERSONU ĪPATSVARŠ PĒC VEIKTAJĀM
APDROŠINĀŠANAS IEMAKSĀM)





Labklājības ministrija

Minimālās algas saņēmēji (%) privātā sektora struktūrā, CSP

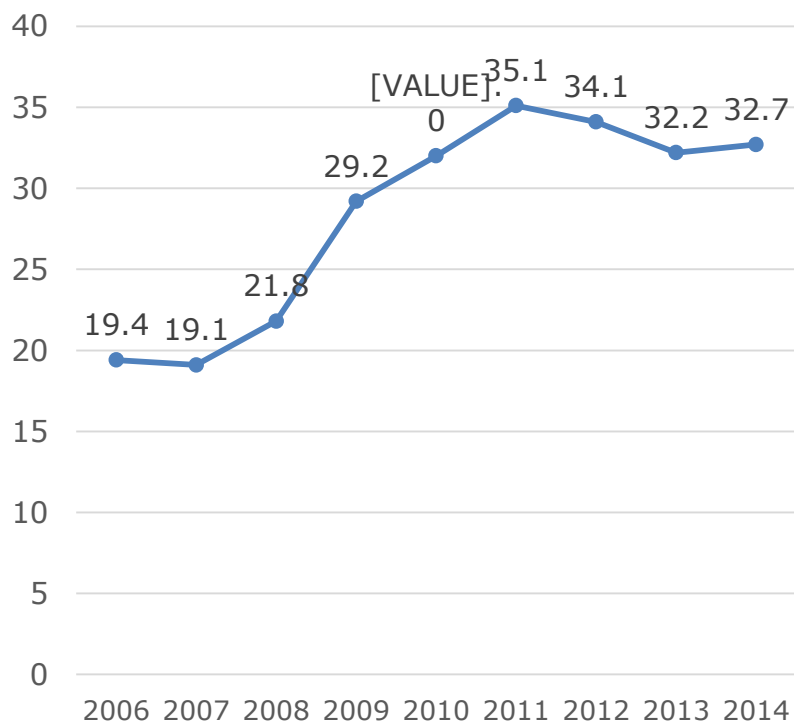




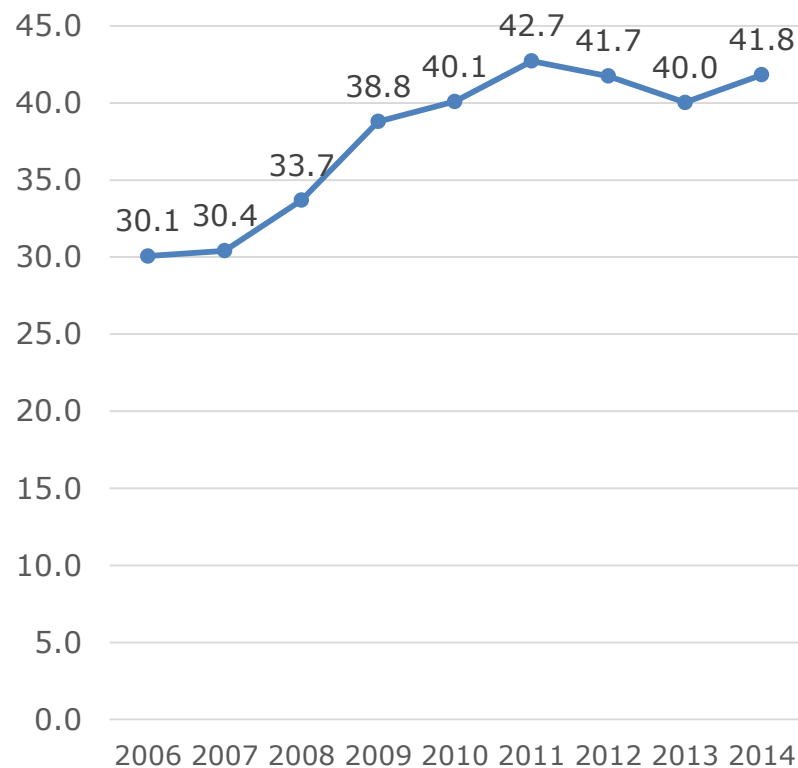
Labklājības ministrija

Minimālās algas ietekmes analīze

Sociālās apdrošināšanas veiktas par minimālās algas apmēru vai zemāk, %



Minimālā alga kā daļa no CSP bruto vidējās algas, %





Labklājības ministrija

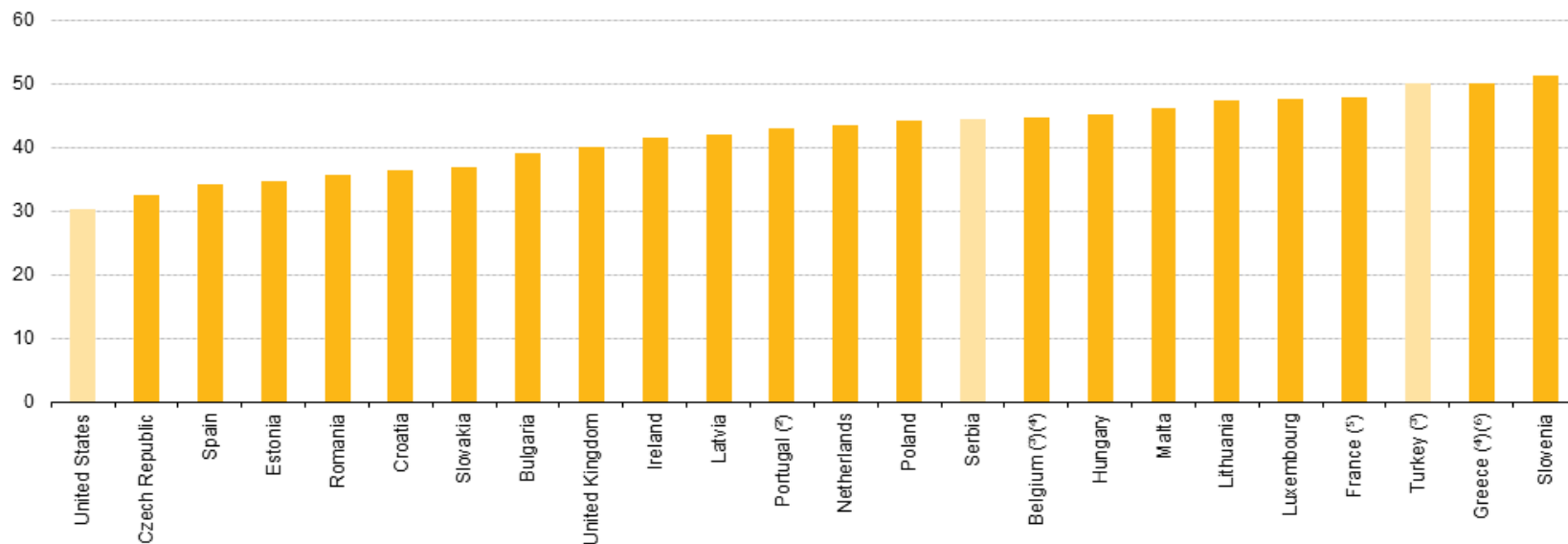
ES konteksts

- Eirozona
- FR, SI, PT izteiktās ES dalībvalstu specifiskās rekomendācijas (CSRs) - jānodrošina minimālās algas attīstība tādā veidā, lai tā sekmētu nodarbinātību un konkurētspēju, jāvērtē ietekme uz darba vietu veidošanos un saistībā ar vidējo algu
- RO - izteikta rekomendācija par nepieciešamību noteikt skaidras un saprotamas vadlīnijas (principus) MDA algas noteikšanai.
- EL, IE – samazināta, PT – iesaldēta
- EE gadījums
- Savstarpējā mācīšanās (UK, DE u.c.)



Labklājības ministrija

Eurostat dati par minimālo mēneša darba algu kā īpatsvaru no vidējā bruto mēneša ienākuma privātajā sektorā, Eurostat, 2013.gads (BG-41.1; CZ-33.0; EE-35.9; LV-44.1 (LV minimālā alga – 284.57 EUR); LT-46.4; HU-43.3; PL-45.4; SK-35.4), %



(*) NACE Rev. 2 Sections B–S. Denmark, Germany, Italy, Cyprus, Austria, Finland and Sweden: no national minimum wage.

(**) Excluding NACE Rev. 2 Sections O–Q.

(*) 2010.

(*) Excluding NACE Rev.2 Section O.

(*) 2012.

(*) 2011.

Source: Eurostat (online data code: earn_mw_avgr2)

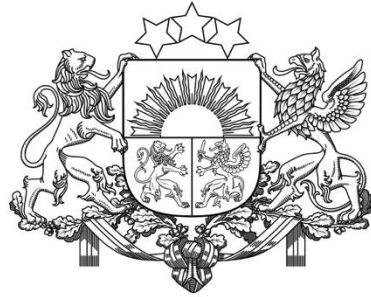


Labklāības ministrija

Minimālā mēneša darba alga salīdzināmās situācijās 2013., 2014. un 2015.gada janvārī, euro

	2013.gada 1.janvāris	2014.gada 1.janvāris	2015.gada 1.janvāris	Vidējie neto gada ienākumi/12 *	Minimālā alga procentos no vidējiem neto gada ienākumiem/12
Latvija	285	320	360 (370 no 01.01.2016.)	540.6 (598.8 - FM prognozetais pieaugums)	67% (62% 2016.gadā)
Igaunija	320	355	390	832.6	47%
Lietuva	289	290	300 (325 no 01.07.)	496.2	60% (65% no 01.07.)
Ungārija	335.27	341.7	332.76	532.0	63%
Slovākija	337.70	352	380	664.8	57%
Čehijas Republika	318.08	309.91	331.71	725.9	46%
Bulgārija	158.50	173.84	184.07	324.9	57%
Polija	392.73	404.4	409.53	634.5	65%

* - Salīdzinājumam 2014.gada datu pieejamības dēļ izmantoti Eurostat dati par to, cik gadā *neto* saņem privātā sektora darbinieks, ģimenes tips: vientuļa persona, mēneša vērtība iegūta, gada vērtību dalot ar 12



Labklājības ministrija

Paldies par uzmanību!

www.lm.gov.lv