



# **RĪGAS REĢIONS – ATTĪSTĪBAS IESPĒJAS, RESURSI UN RISINĀJUMI NABADZĪBAS SOCIĀLĀS ATSTUMTĪBAS APKAROŠANAI**

**Jānis Miezeris**  
Rīgas plānošanas reģiona  
Administrācijas vadītājs

Rīgā, 12.02.2010.



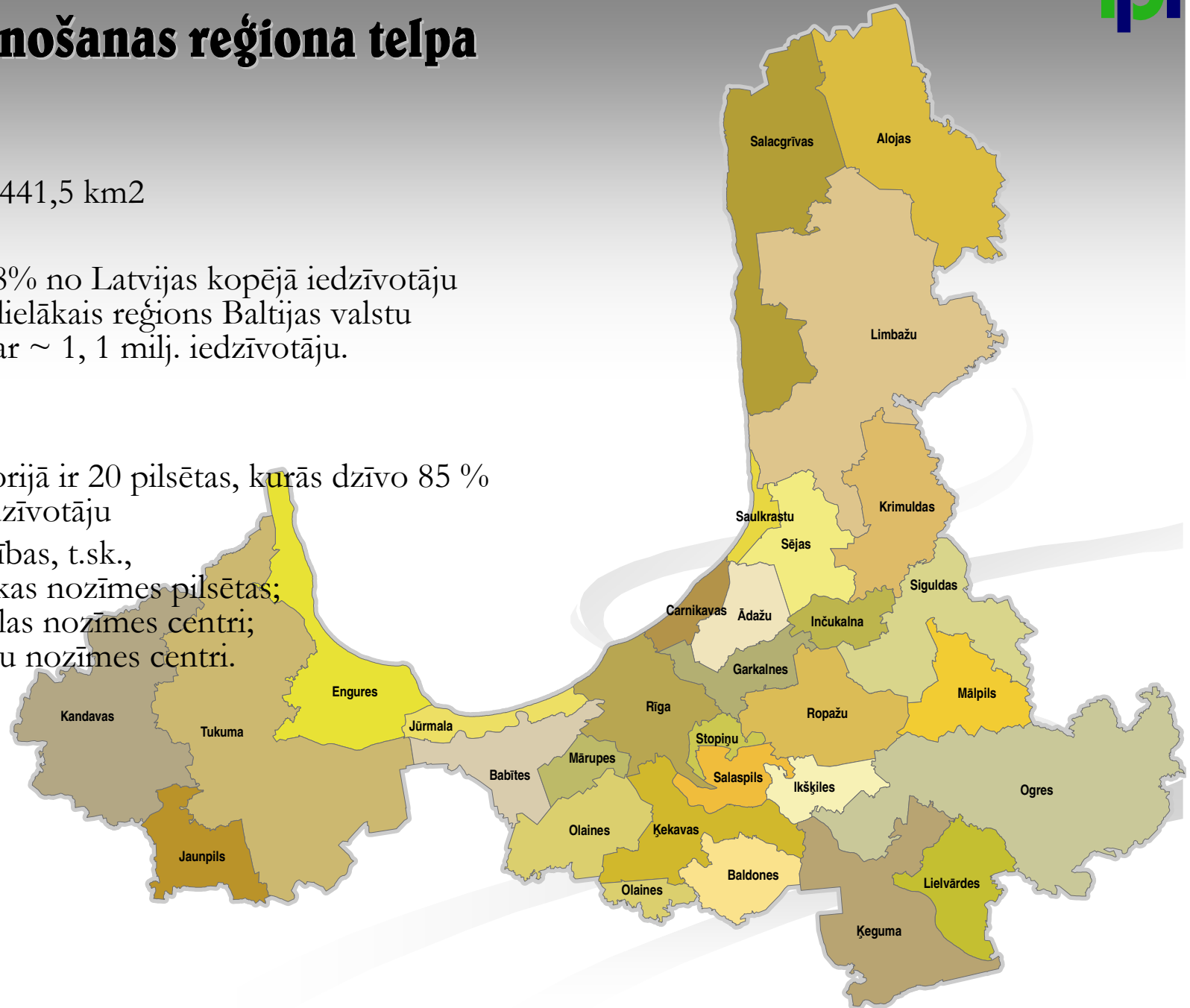
# Rīgas plānošanas reģiona telpa

Teritorija: 10 441,5 km<sup>2</sup>

**Iedzīvotāji:** 48% no Latvijas kopējā iedzīvotāju skaita, t.i., lielākais reģions Baltijas valstu kontekstā ar ~ 1,1 milj. iedzīvotāju.

## Apdzīvotība:

- RPR teritorijā ir 20 pilsētas, kurās dzīvo 85 % reģiona iedzīvotāju
- 30 pašvaldības, t.sk.,
  - 2 republikas nozīmes pilsētas;
  - 3 reģionālas nozīmes centri;
  - 25 novadu nozīmes centri.





# Rīgas plānošanas reģiona funkcijas

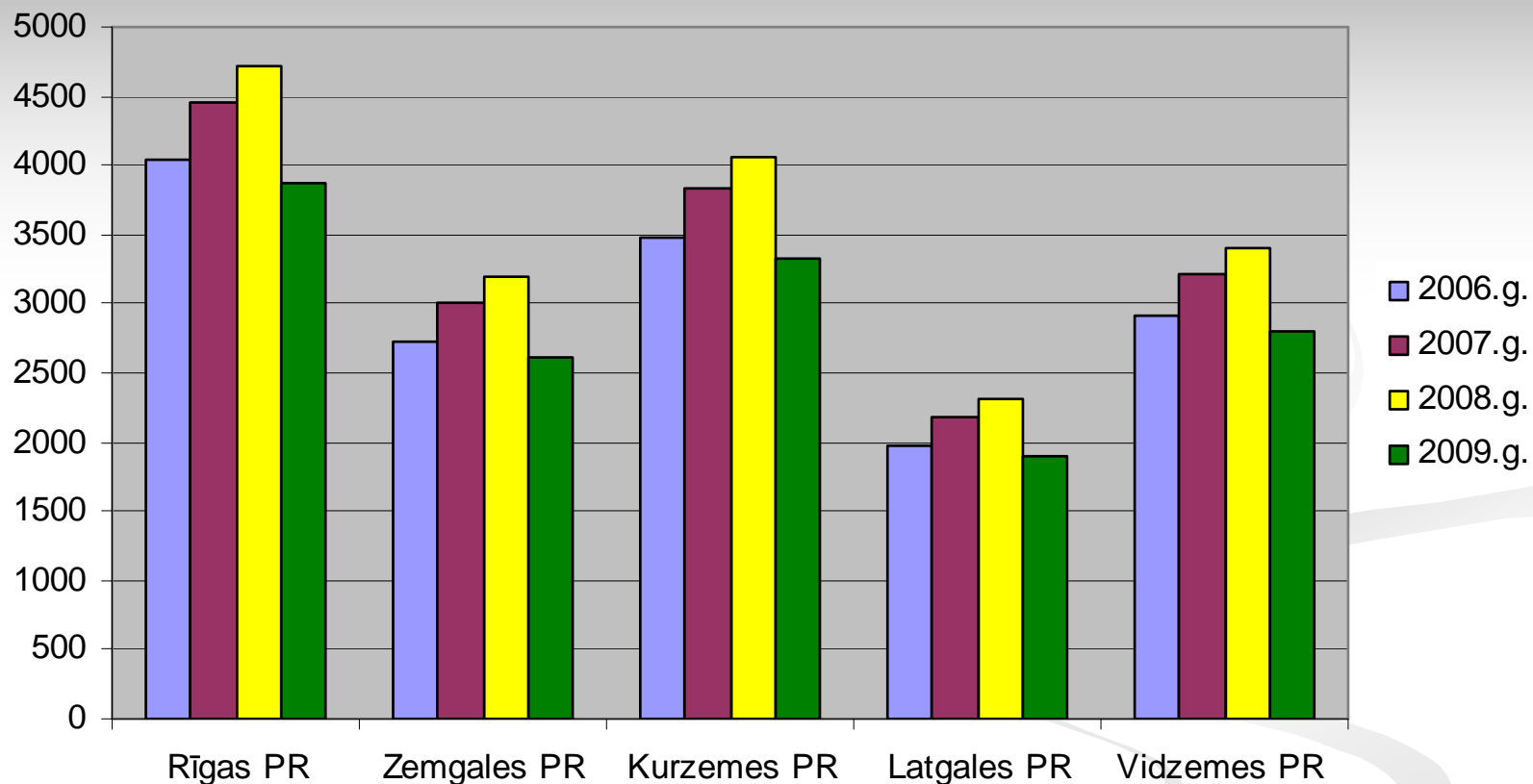
## Funkcijas:

- RPR attīstības plānošanas dokumentu izstrāde/ aktualizācija un ieviešana; dokumentu uzraudzības sistēmas izveide un ieviešana
- Reģionālā un vietējā līmeņa attīstības plānošanas dokumentu savstarpējās saskaņotības un atbilstības normatīvo aktu prasībām izvērtēšana
- Nacionālā līmeņa plānošanas dokumentu atbilstības reģiona attīstības plānošanas dokumentiem izvērtēšana
- Pašvaldību un privātpersonu projektu atbilstības reģiona attīstības prioritātēm izvērtēšana
- Reģionālās attīstības atbalsta pasākumu izstrāde un īstenošana, reģionālo projektu attīstības veicināšana
- Koordinācija, sadarbības starp reģionu, pašvaldībām un citām valsts iestādēm nodrošināšana
- Sabiedriskā transporta pakalpojumu reģionālajos vietējās nozīmes maršrutos nodrošināšana plānošanas reģiona teritorijā
- Informēšana un konsultēšana par ES struktūrfondu finanšu piesaistes iespējām

# IKP rādītāji



IKP pa plānošanas reģioniem uz 1 iedz., latos



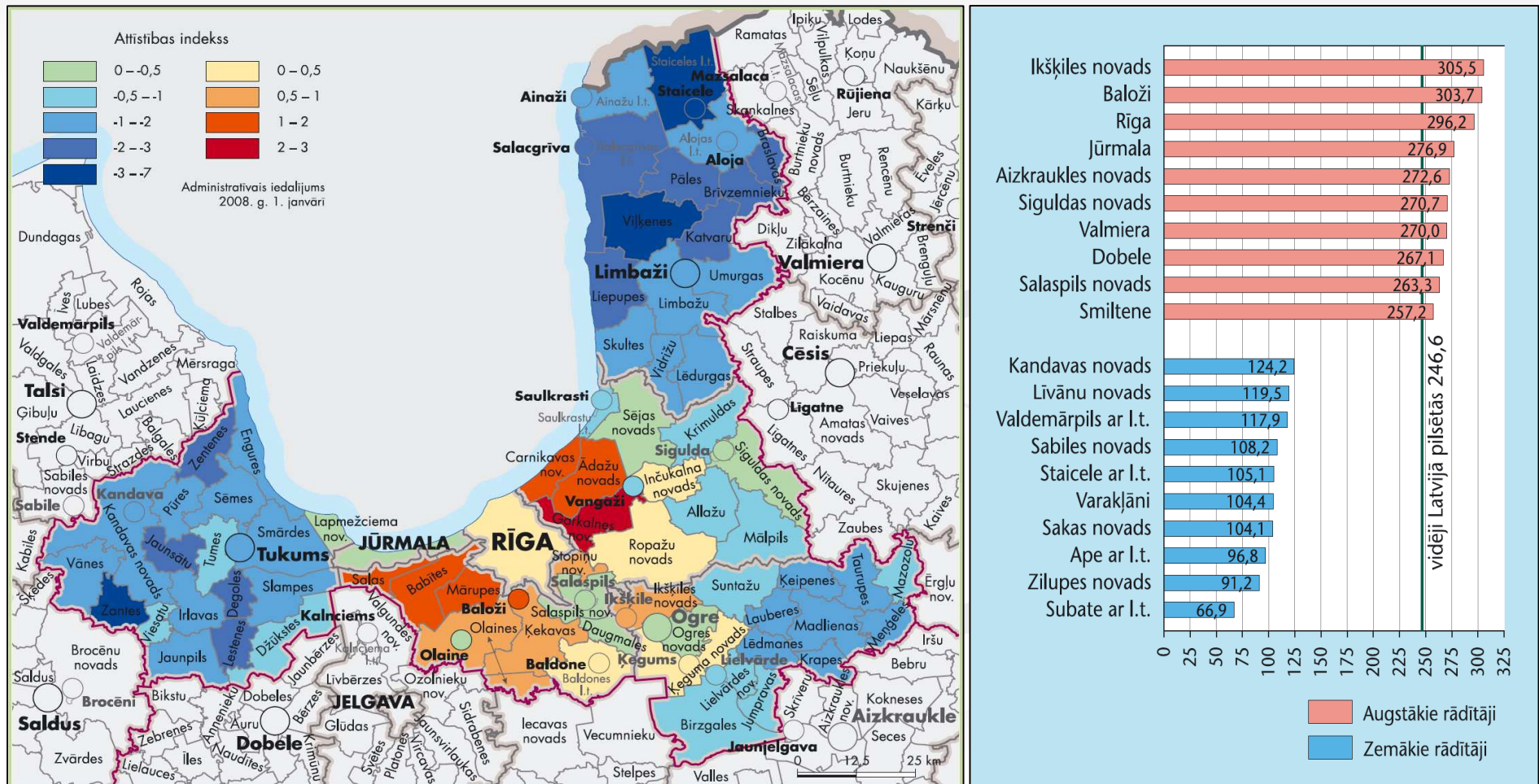
## Paskaidrojumi:

- 2006.g. – CSP dati
- 2007.g. – rēķinot IKP +10,2% pret 2006.gadu
- 2008.g. – rēķinot IKP + 6% pret 2007.gadu
- 2009.g. – rēķinot IKP - 18% pret 2008.gadu (CSP ātrais novērtējums prognozētais)



# Rīgas reģions – Latvijas telpisko atšķirību modelis

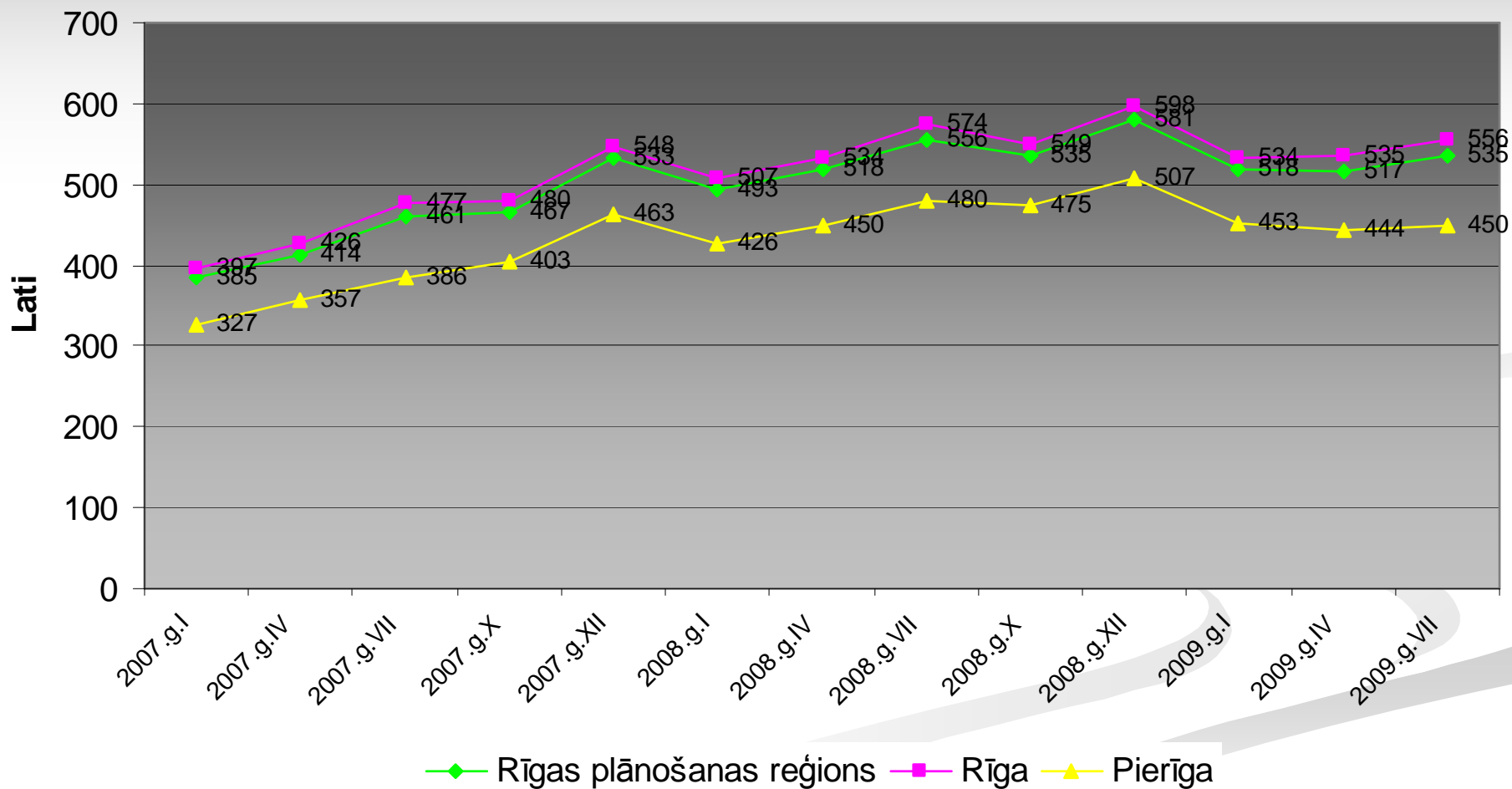
- Iedzīvotāju ienākumu nodoklis uz iedzīvotāju pilsētu un pilsētnovadu budžetos 6 no 10 augstākajiem un 2 – no zemākajiem rādītājiem - Rīgas reģionā
- Attālums starp 2 ekstrēmajiem rādītājiem nesasniedz 100 km
- Par ko tas liecina /telpiskās politikas Latvijā nav/!



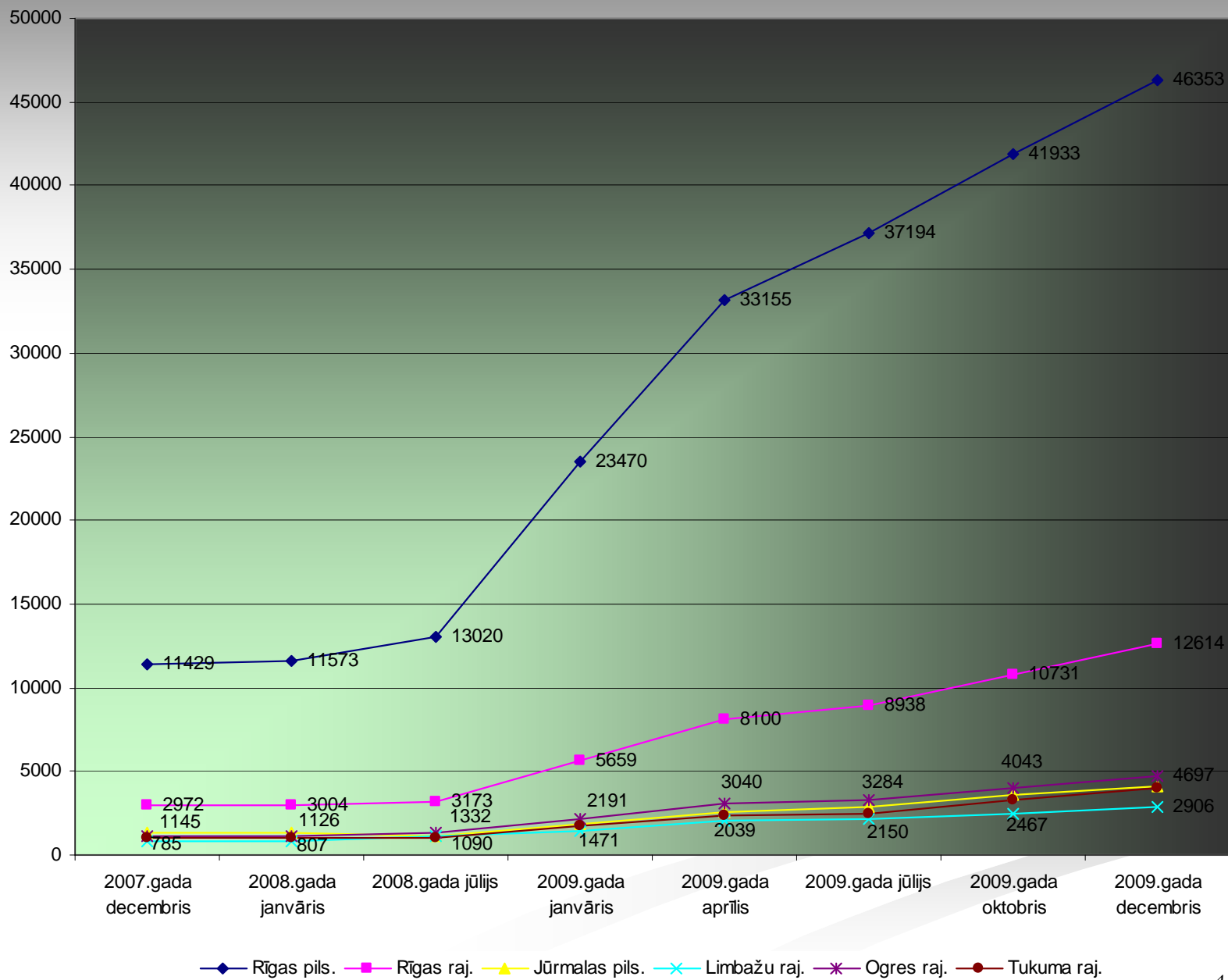
# Reģiona sociālās telpas īpatnības



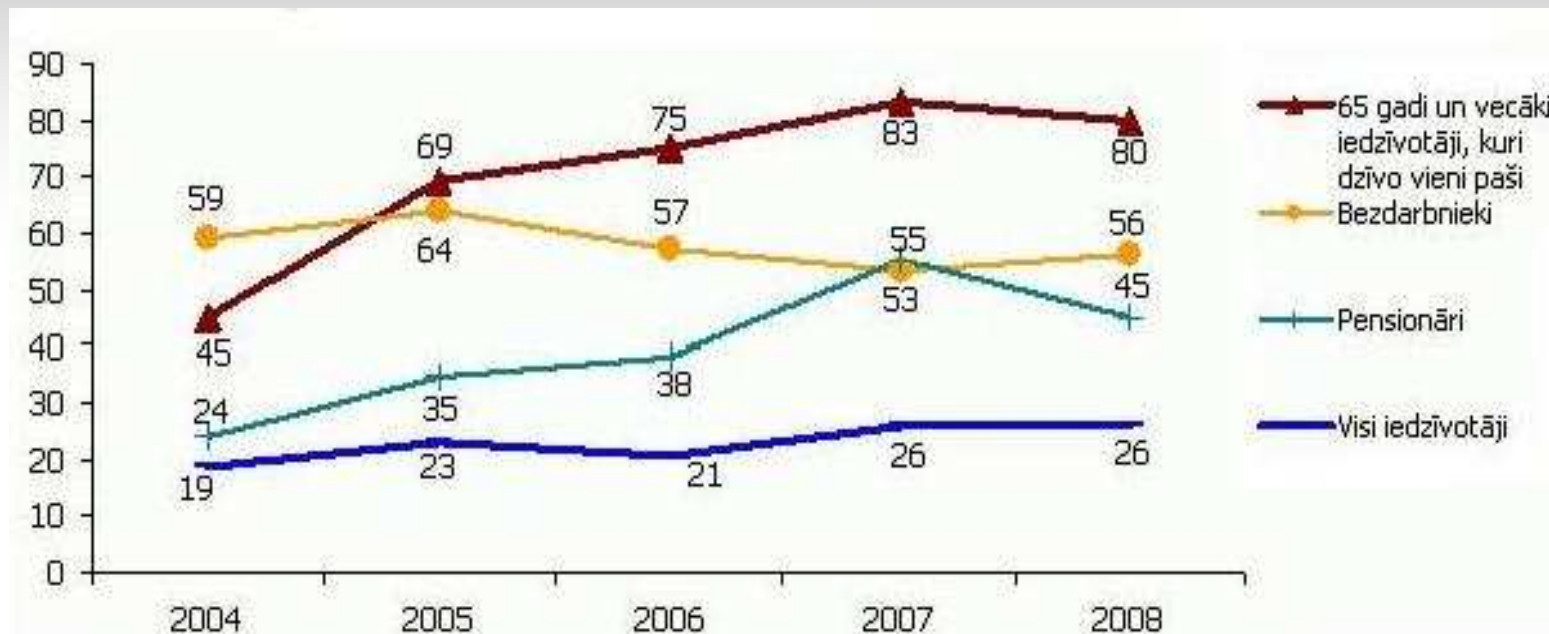
## Strādājošo mēneša vidējā darba samaksa bruto pa mēnešiem (LVL)



# Bezdarba rādītāji Rīgas reģionā 2008.-2009.gadā



## Nabadzības riska indekss dažādās iedzīvotāju grupās 2004.-2008.gadā (%)



- Indekss visaugstākais (80%) bija 65 gadus un vecāku iedzīvotāju vidū un kuri un dzīvo vieni paši.
- Tas 2.7 reizes pārsniedza vidējo ES rādītāju un bija augstākais dalībvalstu vidū.
- Nākošā grupa ar augstu nabadzības risku ir bezdarbnieki.
- To nabadzības risks 2008.gadā ir pieaudzis par 3 procenta punktiem.
- Nabadzības risks Latvijas reģionos ir izplatīts dažādi - augstākais tas bija Latgalē, Vidzemē un Kurzemē. Ievērojami zemāks risks tikt pakļautam nabadzībai bija Rīgā un Pierīgā.





## Secinājumi

- Augstākie attīstības rādītāji Latvijā, bet - teritorijas attīstības līmeņi reģiona ietvaros ir ļoti atšķirīgi
- Augstākie ieņēmumu rādītāji uz vienu iedzīvotāju
- Atbilstoši darba meklētāju iedalījumam pēc profesijām – augstākos bezdarba rādītājus sastāda mazkvalificētais darba spēks
- Nabadzības novēršanai svarīgākais – radīt jaunas darba vietas un saglabāt esošās. Rīgas reģiona gadījumā – veicināt uzņēmējdarbību un attīstīt cilvēkresursus darbam nozarēs ar augstu pievienoto vērtību.
- Ilgtermiņā – jā rūpējas par demogrāfisko situāciju, lai nepieļautu sabiedrības novecošanās tempu pieaugumu (nav nodokļu maksātāju, nav pārticības) – pašlaik 100% valsts kompetence



# Valsts kā sociālās plānošanas sistēmas sastāvdaļa

- Definētie politikas mērķi ir deklaratīvi /reāli netiek ieviesti/
- Trūkst politikas dokumentu sasaistes ieviešanas un uzraudzības līmenī /telpa kā politikas norises vieta tiek ignorēta/
- Nepietiekama reakcija uz attīstības plānošanas vajadzībām /politiskās gribas trūkums, tuvredzība/
- Nav adekvāta komunikācija politikas izstrādes un ieviešanas procesā /iespēja mainīt un ietekmēt ir niecīga – cieš kvalitāte/
- Valsts funkcijas tiek koncentrētas un centralizētas, kas veido nelietderīgu naudas izlietošanu /”dārga neuzticība apakšām”/



# Reģions kā sociālās plānošanas sistēmas sastāvdaļa

- Neskaidri definēts reģiona līmenis /valsts un pašvaldību interešu duālisms – reāls konflikts/
- Neskaidras reģiona atbildības /teritorijas plānošana un informēšana/
- Funkcijām neadekvāts finansējums /dokumentu izstrādei, bet ne ieviešanai/
- Nav dokumentu ieviešanas un uzraudzības mehānisma /tiesību akti, esošā prakse nenodrošina plānošanas funkcijas izpildi/
- Formalizēta komunikācija /bieži nerada priekšstatu par situācijas būtību/

# Sociālā vide RPR attīstības dokumentos

## Attīstības stratēģija 2000 - 2020



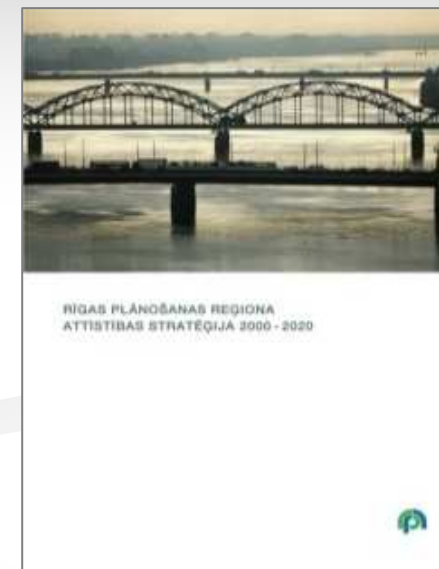
### Attīstības procesi un tendences

- pastāv sociālā atstumtība un noslāņošanās
- pieaug sociālie izdevumi
- ir augsta kriminogēnā situācija ar tendenci pieaugt jauniešu vidū
- notiek strukturālas izmaiņas darba tirgū

### Risināmie jautājumi un vajadzības

Attīstīt cilvēku resursus, veicinot:

- dzimstības pasākumus
- paplašinot iespējas pieejamai un kvalitatīvai izglītībai
- profesionālās kvalifikācijas paaugstināšanas iespējas
- sociālo aizsardzību un pakalpojumus mūsdienīgā līmenī





# Sociālā vide RPR attīstības dokumentos

## Attīstības stratēģija 2000 - 2020

**Vīzija – Rīgas reģions 2020.gadā:** Sociāli stabila, pievilcīga dzīves un darba vieta zināšanu un informācijas sabiedrībai

### Rīgas reģiona attīstības mērķi

#### 2. mērķis

**Rīgas reģiona cilvēku potenciāla – spēju un sociālās aktivitātes pieaugums,** paplašinot zināšanu ieguves iespējas un nodrošinot visiem pieejamu un kvalitatīvu veselības aprūpi, sociālo aizsardzību un pakalpojumus

#### Uzdevumi

1. uzdevums Ģimeņu labklājības un iedzīvotāju dabiskās kustības atbalsta pasākumu veicināšana izstrādājot reģiona un atbalstot valsts mājokļu attīstības politiku
2. uzdevums Zināšanu ietilpīgai nodarbinātībai labvēlīgu priekšnosacījumu radīšana
3. uzdevums Izglītības kvalitātes paaugstināšana un pieejamības nodrošināšana
4. uzdevums Pieaugušo mūžizglītības atbalstīšana
5. uzdevums Veselības aprūpes un sociālo pakalpojumu kvalitātes paaugstināšana un pieejamības nodrošināšana
6. uzdevums Atpūtas iespēju paplašināšana un kultūras pasākumu pieejamības nodrošināšana

# Sociālā vide RPR attīstības dokumentos

## Attīstības programma 2005 - 2011



### Uzdevumi

**1.2. rīcības virziens** Veselības, sociālās, izglītības un kultūras infrastruktūras un pakalpojumu attīstība

1.2.1. Sekmēt veselības aprūpes kvalitātes paaugstināšanu un pieejamību

1.2.2. Sekmēt sporta un atpūtas infrastruktūras pieejamību

1.2.3. Sekmēt sociālo pakalpojumu kvalitātes paaugstināšanu, daudzveidības paplašināšanu un pieejamību

1.2.4. Sekmēt izglītības kvalitātes paaugstināšanu

1.2.5. Sekmēt kultūras un kultūrzglītības infrastruktūras attīstību un pasākumu pieejamību

**1.3.rīcības virziens** Mājokļu nodrošinātības uzlabošana

1.3.1. Veidot dažādām vajadzībām atbilstošu mājokļu politiku

**1.4.rīcības virziens** Nodarbinātībai labvēlīgu priekšnosacījumu radīšana

1.4.1. Nodrošināt aktīvas nodarbinātības politikas veidošanu reģionā

1.4.2. Sekmēt mūžizglītības kvalitātes un pieejamības paaugstināšanu





# Tiešie pasākumi - konsultācijas



# ESF projektu skaits atklātas projektu iesniegumu atlases ietvaros (piemērs)



## ■ Iedzīvotāju skaits:

- Latvijā – 2 261 294 (100%)
- Rīgas reģionā – 1 098 523 (**48,6%**)

*Avots: Centrālās statistikas pārvalde, dati uz 01.01.2009.*

## ■ Atbalstītie ESF projekti (skaits):

- Latvijā – 55 (100%)
- Rīgas reģionā – 23 (**41,8%**)

## ■ Atbalstītie ESF projekti (projekta summa):

- Latvijā – 14 265 838 LVL (100%)
- Rīgas reģionā – 5 004 814 LVL (**35%**)

*Avots: LR Finanšu ministrijas Eiropas Savienības struktūrfondu un Kohēzijas fonda vadības informācijas sistēma, dati uz 01.02.2010. (dati apkopoti par ESF 1.2.prioritātes ietvaros atbalstītajiem projektiem APLA ietvaros)*



## Atbalsta instrumenti sociālās atstumtības mazināšanai (2)

Rīgas plānošanas reģiona ES struktūrfondu informācijas centra pakalpojumi (2009.gada dati):

- informēti 7640 interesenti un klātienē konsultēts 691 interesents par fondu iespējām (vidēji katrs ceturtais interesējies par finansējuma piesaisti sociālās atstumtības mazināšanai);
- noorganizēti 83 pasākumi par fondu iespējām, kur vidēji katrā otrajā pasākumā interesenti tika informēti par fondiem sociālās atstumtības mazināšanai;
- Vairāk kā 1200 iestāžu, organizāciju pārstāvji un citi interesenti regulāri saņem informāciju e-pastā par fondu piesaistes iespējām, kur vidēji gandrīz katru reizi tiek iekļauta informācija par fondiem sociālās atstumtības mazināšanai.

# Tiešie pasākumi sociālās vides attīstības veicināšanai projekts

**Rīgas plānošanas reģiona sociālo pakalpojumu attīstības programmas alternatīviem sociālās aprūpes un sociālās rehabilitācijas pakalpojumiem izstrāde 2010 – 2016 gadam**

Projekta ietvars un nozīme

- 1.4.1.2.4. Sociālās rehabilitācijas un institūcijām alternatīvu sociālās aprūpes pakalpojumu attīstība reģionos, I posms – katrā plānošanas reģionā viens projekts
- Perspektīvā - finansējums projektiem, atbilstoši izstrādātajai Programmai
- Rīgas plānošanas reģiona atzinums



# Rīgas plānošanas reģiona sociālo pakalpojumu attīstības programmas alternatīviem sociālās aprūpes un sociālās rehabilitācijas pakalpojumiem izstrāde 2010 – 2016 gadam



## Vispārīgā informācija par projektu

- Projekta īstenošanas periods 31.08.2009. – 30.06.2010.
- Projekta īstenošanas ilgums – 10 mēneši
- Projekta budžets 153 000 LVL  
t.sk.,
  - ESF (85%) 130 050 LVL
  - Valsts budžets (15%) 22 950 LVL

## Projekta mērķis/mērķgrupa

- Izstrādāt Rīgas plānošanas reģionā sociālo pakalpojumu attīstības programmu alternatīviem sociālās aprūpes un sociālās rehabilitācijas pakalpojumiem 2010 -2016 gadam
- Personas ar funkcionāliem traucējumiem (personas ar garīga rakstura traucējumiem, personas ar fiziska rakstura traucējumiem un personas ar psihiskām saslimšanām) un viņu ģimenes locekļi, bezpajumtnieki un citas sociālās atstumtības riskam pakļautās iedzīvotāju grupas



# Rīgas plānošanas reģiona sociālo pakalpojumu attīstības programmas alternatīviem sociālās aprūpes un sociālās rehabilitācijas pakalpojumiem izstrāde 2010 – 2016 gadam



## Projekta galvenās aktivitātes

- Sociālo pakalpojumu izvērtēšana un sociālo pakalpojumu saņēmēju vajadzību izpēte
- Programmas izstrāde un uzraudzības sistēmas izveide
- Reģiona iedzīvotāju un politiķu iesaiste programmas izstrādē
- Programmas satura atbilstības novērtējums sociālo pakalpojumu sniedzēju vajadzībām

## Būtiskākie veiktie darbi

- Veikts pētījums par sociālo pakalpojumu saņēmēju vajadzībām
  - Sabiedriskās domas pētījumu centrs SKDS
  - Aptaujāti 1300 sociālo pakalpojumu saņēmēji Rīgas plānošanas reģionā
- Uzsākts darbs pie Programmas izstrādes
  - Baltijas projektu vadības centrs, 21.12.2009. – 15.06.2010.
  - Novadu un nozaru speciālisti, eksperti (19)
  - Fokuss grupas par jauniem sociāliem pakalpojumiem – 2010.gada februāris
- Tiek izstrādāta Projekta sadaļa Rīgas plānošanas reģiona mājas lapā [www.rpr.gov.lv](http://www.rpr.gov.lv) - Informācija par Projektu, interaktīvas iedzīvotāju aptaujas



# RPR darbība šodien

- Sociālās vides attīstības **plānošana** kā tiešā RPR funkcija
- Rīgas plānošanas reģiona pārstāvniecība struktūrfondu programmu uzraudzības komitejās
- Reģionālas nozīmes projektu izstrāde un ieviešana dažādu reģiona mērķa grupu interesēs
- Projektu datu bāze
  - idejas
  - partnerības iespējas
  - iedzīvotāju interešu spogulis
- Projekti - pasākumi uzņēmējdarbības attīstības veicināšanai un jaunu darba vietu radīšanai:
  - “IBI NET” (BJR programma 2007.-2013.gadam) - uzsākts
  - “SIB Net” (EE-LV pārrobežu sadarbības programma 2007.-2013.gadam) - saskaņošanā
  - “Cult Identity” (Interreg IV A programma 2007.-2013.gadam) – 2010.gada plānā
  - “Export Lab” (EE-LV-RU pārrobežu sadarbības programma 2007.-2013.gadam) – 2010.gada plānā
- Starpniecība sociālo jautājumu risināšanā starp pašvaldībām un valsts institūcijām (Sadarbības komisija)



# Plānošanas reģiona perspektīvā loma

- **Reģions kā ES fondu apguvējs** – reģionālie projekti kā resurss attīstības pasākumu ieviešanai
  - sociālajos jautājumos informētas, izglītotas sabiedrības attīstība
  - esošo darbavietu saglabāšana un jaunu radīšana (dažāda veida atbalsta instrumenti uzņēmējdarbības attīstībai)
  - sabiedrisko pakalpojumu sniegšanas optimizācija utt.
- **Reģions kā vidējā līmeņa sociālo pakalpojumu organizators** (finansējums?):
  - vienas pieturas aģentūras pakalpojumu groza turētājs,
  - reģionāla rakstura funkciju koordinācija – probācija, personu, kas cieš no vardarbības, aizsardzība, personu ar atkarībām problēmu risināšana, krīzes centru darbības nodrošināšana,
  - pārkvalifikācijas, mūžizglītības, profesionālās attīstības pasākumu ieviešana,
  - nodarbinātības, uzņēmējdarbības veicināšanas pasākumu ieviešana sociālajā jomā, t.sk., PPP projektu attīstīšana
- **Reģions kā administratīva institūcija** ar iespējām administrēt finanšu resursus, tos novirzot sociālajiem mērķiem:
  - reģiona finanšu avots: izmaiņas reģiona budžeta ieņēmumu struktūrā? ES fondu apsaimniekošana? Reģiona nodoklis?
  - līdzekļu apsaimniekotājiem saistošu lēmumu pieņēmējs par ES vai nacionālo sociālo programmu līdzekļu sadalījumu potenciālajiem saņēmējiem reģiona teritorijā,
  - rīcības koordinators starp vietējo, reģionālo un nacionālo līmeni – konsolidējot vēlmes un resursus, panākt iespējami efektīvāku rezultātu (kamēr koordinēšana nav saistīta ar resursu sadali, procesam nav būtiskas nozīmes)



**Vienmēr var atrast vismaz 10  
iemeslus, kāpēc kaut ko nedarīt.  
Mēs meklējam iespējas, kā izdarīt  
vairāk.**