

LR Labklājības ministrija

**INFORMATĪVAIS ZIŅOJUMS  
PAR NACIONĀLĀ SOCIĀLĀS IEKĻAUŠANAS PLĀNA  
2008.-2010.GADAM  
ĪSTENOŠANAS GAITU 2009.GADĀ**

## Saīsinājumi:

ANO	Apvienoto Nāciju Organizācija
BM	Bērnu, ģimenes un sabiedrības integrācijas lietu ministrija
EM	Ekonomikas ministrija
EK	Eiropas Komisija
ERAF	Eiropas Reģionālās attīstības fonds
ES	Eiropas Savienība
ESF	Eiropas Sociālais fonds
FM	Finanšu ministrija
GMI	Garantētais minimālais ienākums
IKP	Iekšzemes kopprodukts
ISEC	Izglītības satura un eksaminācijas centrs
IZM	Izglītības un zinātnes ministrija
JSPA	Jaunatnes starptautisko programmu aģentūra
LM	Labklājības ministrija
LPS	Latvijas Pašvaldību savienība
MK	Ministru kabinets
MKK	Ministru kabineta komiteja
NVA	Nodarbinātības valsts aģentūra
pp	Procentpunkti
RAPLM	Reģionālās attīstības un pašvaldību lietu ministrija
SM	Satiksmes ministrija
SIVA	Sociālās integrācijas valsts aģentūra
TM	Tieslietu ministrija
VK	Valsts kanceleja
VPD	Valsts probācijas dienests
VSS	Valsts sekretāru sanāksme
ZM	Zemkopības ministrija

## Ievads

Atbilstoši MK 2008.gada 7.oktobra sēdes protokola Nr.72, 47.§ noteiktajam, Labklājības ministrija ir sagatavojusi informatīvo ziņojumu par Nacionālā sociālās iekļaušanas plāna 2008.-2010.gadam īstenošanu 2009.gadā (turpmāk – ziņojums).

Ziņojumā ir raksturota sociāli ekonomiskā situācija valstī, kā arī sniegts novērtējums par īstenotajiem pasākumiem sociālās iekļaušanas jomā 2009.gadā.

Nacionālajā sociālās iekļaušanas plānā 2008.-2010.gadam (turpmāk - plāns) tika identificēti trīs prioritārie politikas uzdevumi, kurus ir paredzēts īstenot līdz 2010.gada beigām:

- 1) sekmēt efektīvāku līdzdalību un integrāciju darba tirgū;
- 2) uzlabot ienākumu atbalsta sistēmas;
- 3) sekmēt pieejamību kvalitatīviem pakalpojumiem.

Ziņojumā ir atspoguļoti plānā ietvertie uzdevumi, to sasniegšanas rezultatīvie rādītāji un sniegta informācija par to izpildi 2009.gadā, kā arī norādītas uzdevumu izpildes stadijas un sniegts pamatojums par uzdevumu savlaicīgu neizpildi.

Ziņojuma izstrādē piedalījās Izglītības un zinātnes ministrija, Ekonomikas ministrija, Satiksmes ministrija, Tieslietu ministrija, Finanšu ministrija, Zemkopības ministrija un Reģionālās attīstības un pašvaldību lietu ministrija.

## Latvijas sociālekonomiskās situācijas raksturojums 2009.gadā

2009.gadā Latvijas tautsaimniecība saskārās ar ekonomisko krīzi, kuru veicināja gan strukturāli, gan cikliski, gan arī ārējās vides faktori. Ekonomikas stabilizācijai un atjaunošanai Latvijai ir bijis jāpieņem sarežģīti politiski lēmumi, kas ir tieši skāruši visas sabiedrības intereses.

### Ekonomikas attīstība

Smago ekonomisko situāciju valstī visskaidrāk atspoguļo iekšzemes kopprodukta (turpmāk – IKP) kritums, kas 2009.gadā bija 18 % salīdzināmās cenās un bija visstraujākais starp Eiropas Savienības (turpmāk – ES) dalībvalstīm. Tomēr, salīdzinot ar 2009.gada sākumu, gada otrajā pusē ekonomisko aktivitāšu samazinājums vairs nebija tik straujš. 2009.gada 4.ceturksnī, salīdzinot ar iepriekšējo ceturksni, IKP saruka par 1,5 % (pēc sezonāli izlīdzinātiem datiem), bet, salīdzinot ar 2008.gada 4.ceturksni, IKP bija par 16,8 % (salīdzināmās cenās) mazāks (Centrālās statistikas pārvaldes - CSP dati) (19,3 % pēc sezonāli izlīdzinātiem datiem)<sup>1</sup>.

### Patēriņa cenu indeksa izmaiņas<sup>2</sup>

Kā liecina CSP dati<sup>3</sup>, patēriņa cenas 2009.gadā samazinājās par 1,2 %, tai skaitā precēm – par 1,2 %, bet pakalpojumiem - par 1 %. Salīdzinājumam: 2008.gadā patēriņa cenas pieauga par 10,5 %.

Lielākā ietekme uz patēriņa cenu pārmaiņām 2009.gadā bija:

- cenu kritumam;
- pārtikai un bezalkoholiskiem dzērieniem (samazinājums par 6,3%);

<sup>1</sup> LR Ekonomikas ministrijas Informatīvais ziņojums “Par Makroekonomisko situāciju valstī”, izskatīts MK sēdē 20.04.2010.; 10 lpp.

<sup>2</sup> CSP 11.01.2010. preses izlaidums „Par patēriņa cenu pārmaiņām 2009.gadā”, [http://www.csb.gov.lv/csp/events/csp/events/?mode=arh&period=01.2010&cc\\_cat=470&id=11916](http://www.csb.gov.lv/csp/events/csp/events/?mode=arh&period=01.2010&cc_cat=470&id=11916).

<sup>3</sup> 2009.gada decembrī, salīdzinot ar 2008.gada decembri (gada inflācija).

- ar mājokļa uzturēšanu saistītām precēm un pakalpojumiem (nozīmīgākais cenu kritums bija energoresursiem – siltumenerģijai, gāzei un cietajam kurināmajam);
- apģērbam un apaviem;
  - cenu pieaugumam:
- alkoholiskiem dzērieniem un tabakas izstrādājumiem (PVN un akcīzes nodokļa paaugstināšanas rezultātā);
- transportam (īpaši cenu kāpums degvielai par 20,4 %);
- medicīnai (izmaiņas veselības aprūpes finansēšanas kārtības un nodokļu izmaiņu rezultātā).

Cenas samazinājās arī ēdināšanas pakalpojumiem, TV, audio, video, datortehnikai, apdrošināšanas pakalpojumiem, mēbelēm un telekomunikāciju pakalpojumiem, savukārt palielinājās - kultūras pakalpojumiem, izglītības pakalpojumiem, laikrakstiem un periodiskiem izdevumiem un īslaicīgas lietošanas mājāsaimniecības precēm.

12 mēnešu vidējais patēriņa cenu līmenis, salīdzinot ar iepriekšējiem 12 mēnešiem<sup>4</sup>, ir palielinājies par 3,5 %. 2008.gadā šis rādītājs bija 15,4%.

### **Nodarbinātība un bezdarbs**

Nodarbināto skaits 2009.gadā, salīdzinot ar 2008. gadu, ir samazinājies par 137,5 tūkst. (CSP dati) vai 125,4 tūkst. (Eurostat dati) jeb 12,2 % (CSP dati) vai 11,7% (Eurostat dati). Nodarbinātības līmenis 2009.gadā bija 61,1 % (CSP dati) 60,9 % (Eurostat dati), kas ir par 7,5 pp (CSP dati) vai 7,7 pp (Eurostat dati) mazāk nekā 2008.gadā. Visbūtiskāk nodarbinātības samazinājumu 2009.gadā ietekmēja darbaspēka pieprasījuma samazināšanās būvniecības, rūpniecības un tirdzniecības nozarēs, kā arī valsts pārvaldē.

Līdz ar nodarbinātības samazināšanos, ievērojami pieauga bezdarbs. 2009.gadā reģistrētā bezdarba līmenis gandrīz dubultojās (no 8,3 % līdz 16,0 %). Pēc Nodarbinātības Valsts aģentūras (NVA) datiem 2009. gada beigās bija reģistrēti 178,2 tūkst. bezdarbnieku, kas bija 15,9 % no ekonomiski aktīvajiem iedzīvotājiem valstī. 2009.gada nogalē ik mēnesi bezdarbs pieauga gandrīz par 1 pp. No reģistrēto bezdarbnieku kopskaita 2009.gada decembra beigās 50,8 % (kopskaitā – 91 129) bija sievietes un 49,2 % (skaits – 88 106) vīrieši. 2009.gada laikā par 2,4 % palielinājies bezdarbnieku ar augstāko izglītību skaits, 2009.gada novembra beigās sastādot 25 986 (17 261 sievietes un 8 725 vīrieši). 2010.gada 24.janvārī reģistrētais bezdarbnieku skaits sasniedza jau 184,9 tūkst. jeb 16,5 %, kamēr NVA bija reģistrētas tikai 1 622 brīvās darba vietas, attiecīgi uz vienu brīvo darba vietu pretendēja 114 bezdarbnieki. Ilgstošo bezdarbnieku īpatsvars ekonomiski aktīvo iedzīvotāju kopskaitā 2009.gadā palielinājās par 2,7 pp un sasniedza 4,6 %. Šajā situācijā, kad bezdarbniekiem vai darba meklētājiem kļūst arvien grūtāk atrast darbu un atgriezties darba tirgū, īpaši nozīmīgi ir valsts sniegtie iedzīvotāju aktivizācijas un sociālās aizsardzības pasākumi.

Ekonomikas lejupslīde ir būtiski ietekmējusi iedzīvotāju ekonomisko aktivitāti. Ekonomiski aktīvo iedzīvotāju skaits gada laikā ir samazinājies par aptuveni 2,4 % un 2009.gada 4.ceturksnī bija 1162 tūkstoši. Pēc darbaspēka apsekojuma datiem, darba meklētāju skaits 2009.gada 4.ceturksnī bija 229,4 tūkst. (19,7 % no ekonomiski aktīviem iedzīvotājiem).

Samazinoties darbaspēka pieprasījumam, ir sarucis brīvo darbavietu skaits. 2009.gada 4.ceturksņa beigās valstī bija tikai 1732 brīvās darbavietas un, salīdzinot ar 2008.gada beigām, to skaits ir samazinājies vairāk kā trīs reizes<sup>5</sup>.

<sup>4</sup> Vidēji 2009.gadā, salīdzinot ar 2008.gada vidējo līmeni (gada vidējā inflācija).

<sup>5</sup> LR Ekonomikas ministrijas Informatīvais ziņojums "Par Makroekonomisko situāciju valstī", izskatīts MK sēdē 20.04.2010.; 41 lpp.

## Iedzīvotāju ienākumi

Iedzīvotāju ienākumu līmeņa izmaiņas ietekmējis ne tikai bezdarbs un līdz ar to ienākumu no algota darba zaudēšana, bet arī valdības īstenotā darba samaksas samazināšanas pasākumu īstenošana valsts sektorā, darba samaksas samazināšana privātajā sektorā un izmaiņas valsts sociālās apdrošināšanas pabalstu jomā<sup>6</sup>.

2009.gadā ir būtiski samazinājusies darba samaksa. CSP apkopotie dati liecina<sup>7</sup>, ka, salīdzinot ar 2008.gada ceturto ceturksni, 2009.gada ceturtajā ceturksnī mēneša vidējā bruto darba samaksa valstī saruka par 12,1 % (no 500 līdz 440 latiem). 2009.gadā, salīdzinot ar 2008.gadu, vidējā mēneša bruto darba samaksa visstraujāk saruka valsts pārvaldē, aizsardzībā un obligātajā sociālajā apdrošināšanā – par 17,6 %, mākslas, izklaides un atpūtas nozarē – par 12 %, veselības un sociālās aprūpes nozarē – par 9,7 %, kā arī izglītībā – par 9,5 %.

Sabiedriskajā sektorā bruto algas 2009.gadā bija vidēji par 10,9 % mazākas nekā gadu iepriekš. Savukārt privātajā sektorā algu samazinājums nebija tik būtisks (2009.gadā par 1 %), jo uzņēmēji, lai samazinātu savas izmaksas, priekšroku deva nodarbināto skaita samazinājumam. Visbūtiskāk privātajā sektorā bruto darba samaksa samazinājās mākslas, izklaides un atpūtas nozarē (par 11,5 %), finanšu un apdrošināšanas darbībās (par 8,6 %), ūdens apgādē, notekūdeņu, atkritumu apsaimniekošanā un sanācijā (par 7,4 %), augkopībā un lopkopībā, medniecībā un saistītās palīgdarbībās (par 6,3 %), kā arī tirdzniecībā (par 3,2 %).

Kopumā tautsaimniecībā 2009.gadā vidējā bruto darba alga samazinājās par 3,9 % un bija 461 lats, pretstatus 479 latiem 2008.gadā. Apstrādes rūpniecībā 2009.gadā vidējā bruto darba samaksa saruka par 2 %, turpretim transporta nozarē algas saglabājās iepriekšējā gada līmenī.

Nodarbinātības un darba algas samazināšanās atbilstoši samazina iedzīvotāju ienākuma nodokļa ieņēmumus un sociālās apdrošināšanas iemaksas. Iedzīvotāju ienākuma nodokļa ieņēmumi 2009.gadā bija 729,4 milj. latu, kas salīdzinājumā ar 2008.gadu ir par 29,1 % mazāk<sup>8</sup>.

## Demogrāfiskā situācija

CSP<sup>9</sup> apkopotie 2009.gada demogrāfiskās statistikas dati liecina, ka Latvijas iedzīvotāju skaits vēl aizvien turpina samazināties.

2010.gada sākumā Latvijā dzīvoja 2 miljoni 248 tūkstoši cilvēku jeb par 12,9 tūkstošiem mazāk nekā pirms gada. Iedzīvotāju skaita pieaugums 2009.gadā bija vērojams tikai Pierīgas reģionā – par 3,8 tūkstošiem. Iedzīvotāju skaita samazinājuma temps 2009.gadā bija 0,57% salīdzinājumā ar 0,42% 2008. gadā.

Dabiskās kustības dēļ (mirušo skaitam pārsniedzot dzimušo skaitu) iedzīvotāju skaits saruka par 8,2 tūkstošiem, bet ilgtermiņa migrācijas rezultātā - par 4,7 tūkstošiem. 2009.gadā Latvijā no citām valstīm ieradās uz dzīvi 2688 cilvēki, bet uz pastāvīgu dzīvi citās valstīs pārcēlās 7388 cilvēki.

Dzimušo skaits 2009.gadā bija 21,7 tūkstoši vai par gandrīz 2300 bērniem mazāk nekā 2008. gadā, kad bija augstākā dzimstība kopš 1992. gada. Uz 1000 iedzīvotājiem dzimstības līmenis samazinājās par 9,4%. Visaugstākie dzimstības rādītāji uz 1000 iedzīvotājiem bija Pierīgas reģionā -

<sup>6</sup> LR Labklājības ministrijas 29.04.2010. Informatīvais ziņojums „Par nabadzību un pensijām”, 6 lpp.

<sup>7</sup> CSP sagatavotā informācija 02.03.2010 „Par darba samaksas izmaiņām 2009. gadā un 2009. gada 4. ceturksnī”; [http://www.csb.lv/csp/events/csp/events/?mode=arh&period=03.2010&cc\\_cat=471&id=11941](http://www.csb.lv/csp/events/csp/events/?mode=arh&period=03.2010&cc_cat=471&id=11941).

<sup>8</sup> LR Ekonomikas ministrijas Informatīvais ziņojums “Par Makroekonomisko situāciju valstī”, izskatīts MK sēdē 20.04.2010. 37., 41 lpp.

<sup>9</sup> CSP sagatavotā informācija „Par demogrāfiskās situācijas izmaiņām Latvijā 2009. gadā”, [http://www.csb.gov.lv/csp/events?lng=lv&cc\\_cat=471&id=8996](http://www.csb.gov.lv/csp/events?lng=lv&cc_cat=471&id=8996).

11,1 dzimušie un arī Rīgā - 10,1, viszemākā dzimstība bija Latgales reģionā – 7,9 jaundzimušie uz 1000 iedzīvotājiem.

Pēc provizoriskiem aprēķiniem summārais dzimstības koeficients (vidējais bērnu skaits, kas varētu piedzimt sievietei viņas dzīves laikā, saglabājoties attiecīgā gada dzimstības līmenim) 2009.gadā salīdzinājumā ar 2008. gadu samazinājās par 9% un bija 1,32.

Mirušo skaits Latvijā 2009.gadā bija 29,9 tūkstoši jeb par 1109 cilvēku mazāk nekā 2008.gadā. Mirstības vispārējais koeficients - 13,3 mirušie uz 1000 iedzīvotājiem samazinājās par 2,9%. Pēdējo reizi zemāks mirušo skaits uz 1000 iedzīvotājiem (13,1) bija 1991. gadā. Latgales reģionā bija visaugstākā mirstība - 15,9 mirušie uz 1000 iedzīvotājiem, turpretī viszemākā mirstība bija Pierīgas reģionā – 11,8 mirušie uz 1000 iedzīvotājiem.

Turpretī zīdaiņu mirstība pagājušajā gadā pieauga. Pirmajā dzīves gadā nomira 168 bērni. Salīdzinājumā ar 2008. gadu mirušo zīdaiņu skaits uz 1000 dzīvi dzimušajiem pieauga no 6,7 uz 7,8 jeb 1,1 reizi.

Mirstības rādītāju samazināšanās rezultātā pieaudzis iedzīvotāju paredzamais mūža ilgums. Pēc provizoriskiem aprēķiniem 2009.gadā dzimušo iedzīvotāju vidējais paredzamais mūža ilgums ir 73,4 gadi, tai skaitā vīriešiem - 68,3 gadi, sievietēm - 78,1 gadi, kas, salīdzinot ar 2008. gadu, vīriešiem pieaudzis par 1,1 gadu, sievietēm – par 0,2 gadiem, joprojām saglabājoties lielai atšķirībai starp vīriešiem un sievietēm.

### **Iedzīvotāju migrācija**

CSP<sup>10</sup> apkopotie dati par iedzīvotāju ilgtermiņa migrāciju Latvijā 2009.gadā<sup>11</sup> liecina, ka aizvadītajā gadā Latvijā ilgtermiņa migrācijas rezultātā iedzīvotāju skaits samazinājās par 4700 cilvēkiem, kas ir vairāk nekā 2008.gadā, kad Latvijas iedzīvotāju skaits šī faktora dēļ saruka par 2542 cilvēkiem.

2009.gadā no 71 valsts uz dzīvi Latvijā ieradās 2688 cilvēki (par 22,4% mazāk, salīdzinot ar 2008.gadu), bet uz pastāvīgu dzīvi 92 pasaules valstīs devās 7388 cilvēki (par 23,0% vairāk nekā 2008.gadā). Statistikas dati liecina, ka 2009.gadā starptautiskajā imigrācijas plūsmā ES valstu īpatsvars bija 54,9 % (2008.gadā - 66,3 %), bet emigrācijas plūsmā - 55,7 % (2008.gadā - 57,0%). Aizvadītajā gadā, salīdzinājumā ar 2008.gadu, mūsu valsts iedzīvotāju emigrācija uz Lielbritāniju palielinājusies - 2,0 reizes, uz Krieviju - 1,3 reizes, uz Vāciju - 1,2 reizes, emigrācija uz Īriju samazinājusies 2,1 reizi.

2009.gadā imigrantu vidū pārsvarā bija vīrieši - 54,6%, bet emigrantu vairākums bija sievietes - 51,1%. Darbspējas vecuma iedzīvotāju vidū emigrantu ir par 14,1 pp vairāk nekā imigrantu. Pensijas vecuma iedzīvotāju vidū imigrantu īpatsvars ir lielāks salīdzinājumā ar emigrantu īpatsvaru.

Migrācijas teritoriālais skatījums rāda, ka Rīga ir ne vien pietiekami pievilcīgs imigrācijas galamērķis Latvijā, bet arī dod ievērojami pienesumu kopējā emigrācijas apjomā. 2009. gadā Rīgu par savu dzīvesvietu izvēlējās 53,9 % starptautisko ilgtermiņa imigrantu. Rīdzinieki veidoja 45,5 % no starptautisko emigrantu kopskaita. Pierīgas reģionā apmetās 12,4 % migrantu, bet izbrauca 14,5% no emigrantu kopskaita, Kurzemes reģionā attiecīgi - 15,4 % un 12,7 %.

Analizējot valsts iekšējo iedzīvotāju migrāciju Latvijā, redzams, ka 2009.gadā pastāvīgo dzīvesvietu no vienas administratīvās teritorijas uz citu mainījuši 39,9 tūkst. cilvēku jeb par 9,6

<sup>10</sup> Centrālās statistikas pārvaldes sagatavotā informācija 27.04.2010 „Par iedzīvotāju migrācijas aktuālajām tendencēm 2009.gadā”, [http://www.csb.lv/csp/events/?mode=arh&period=04.2010&cc\\_cat=471&id=11974](http://www.csb.lv/csp/events/?mode=arh&period=04.2010&cc_cat=471&id=11974). Ilgtermiņa migranti saskaņā ar ANO Rekomendācijām ir personas, kuras ierodas attiecīgajā valstī vai administratīvajā teritorijā ar mērķi apmesties uz pastāvīgu dzīvi vai vismaz uz vienu gadu, vai arī izbrauc no tās uz citu pastāvīgo dzīvesvietu.

<sup>11</sup> Pilsonības un migrācijas lietu pārvaldes informācija par valstī dzīvesvietu deklarējušajām un no valsts izbraukušajām personām (CSP).

tūkst. cilvēku mazāk nekā 2008.gadā. Visai izteikta iekšējās migrācijas tendence ir pārcelties uz dzīvi valsts galvaspilsētā un Pierīgas reģionā - 2009.gadā uz dzīvi Rīgā ieradās 7,9 tūkst., Pierīgas statistiskajā reģionā - 13,1 tūkst. cilvēku. Turpinās tendence rīdniekiem pārcelties dzīvot Pierīgas reģionā (2009.gadā - 7,5 tūkst. cilvēku). Kopējais iekšējās iedzīvotāju migrācijas saldo ar plus zīmi 2009. gadā bija Pierīgas statistiskajā reģionā un republikas pilsētās - Jūrmalā (450 cilvēki), Ventspilī (42) un Jēkabpilī (32).

### Nabadzība un sociālā atstumtība

Nabadzības riska sliekšnis, kas veido 60 % no rīcībā esošo ienākumu mediānas pārrēķinātas uz ekvivalento patērētāju, 2008.gadā<sup>12</sup>, salīdzinot ar 2007.gadu, bija palielinājies par 265 latiem gadā jeb 22 latiem mēnesī vienas personas mājsaimniecībai un sastādīja 2295 Ls gadā jeb 191 Ls mēnesī. Nabadzības riska sliekšņa pieaugumu var skaidrot ar to, ka 2008.gadā kopumā (izņemot pēdējo gada ceturksni) bija novērojama labvēlīga ekonomiskā situācija, augsts nodarbinātības un zems bezdarba līmenis. Lai arī ne tik straujā tempā kā 2007.gadā, 2008.gadā palielinājās arī darba alga un sociālie transferti – pensijas, pabalsti u.c., kas arī ietekmēja nabadzības riska sliekšņa palielināšanos.

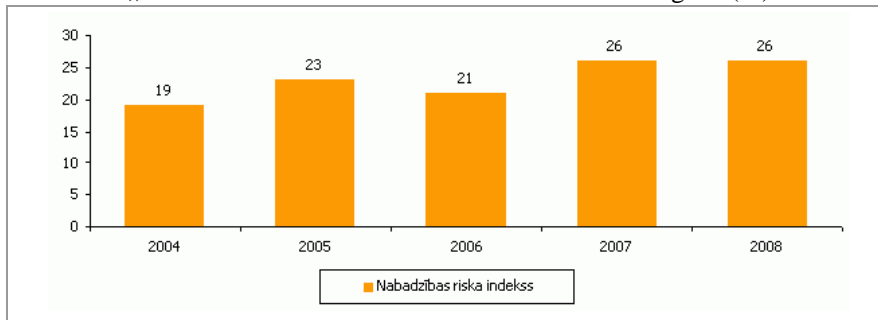
1.tabula „NABADZĪBAS RISKA SLIEKSNIS”

	2004	2005	2006	2007	2008
LVL gadā	880	1 058	1 400	2 030	2 295
LVL mēnesī	73	88	117	169	191

Avots: Centrālā statistikas pārvalde

Tomēr iedzīvotāju īpatsvars, kas atradās zem šī nabadzības riska sliekšņa jeb kuru ienākumi bija zemāki par nabadzības riska sliekšni, 2008.gadā palika tikpat ievērojami augsts kā 2007.gadā – 26 % un bija visaugstākais starp visām ES dalībvalstīm. Tātad nedaudz vairāk par 500 tūkstošiem vai 1/4 daļa Latvijas iedzīvotāju bija pakļauti nabadzības riskam 2008.gadā.

2.tabula „NABADZĪBAS RISKA INDEKSS 2004.-2008.gadā (%)”



Avots: Centrālā statistikas pārvalde

Minētie dati liecina, ka gan 2007., gan 2008.gadā, kad valstī bija strauja ekonomiskā izaugsme, iedzīvotāju kopējie ienākumi palielinājās un bezdarba līmenis bija salīdzinoši zems, ne visiem iedzīvotājiem ienākumi pieauga vienlīdzīgi un ne visi iedzīvotāji varēja pielāgoties

<sup>12</sup> Dati par 2009.gadu vēl nav pieejami.

pārmaiņām un izmantot izaugsmes piedāvātās iespējas, tādējādi nonākot uz nabadzības riska robežas.

Minēto ienākumu nevienlīdzību pamato Džini koeficients, kas raksturo, cik vienlīdzīgi tiek sadalīti ienākumi starp visiem valsts iedzīvotājiem, un S80/S20 kvintiļu attiecības indekss, kurš raksturo, cik reizes turīgāko iedzīvotāju ienākumi ir lielāki par nabadzīgo iedzīvotāju ienākumiem.

Džini koeficients Latvijā salīdzinājumā ar 2007.gadu ir samazinājies par 1 pp, tomēr tas joprojām ir ļoti augsts. Savukārt starpība starp bagātāko un nabadzīgāko Latvijas iedzīvotāju ienākumiem ir palikusi nemainīga, salīdzinot 2007.gadu un 2008.gadu. Tomēr augstākminēto apgalvojumu par ienākumu nevienlīdzību un noslāņošanās tendenci parāda S80/S20 indikators, kur 2007.gadā salīdzinājumā ar 2006.gadu starpība starp bagātāko un nabadzīgāko iedzīvotāju ienākumiem strauji pieauga, attiecīgi no 6,3 reizēm 2006.gadā līdz 7,3 – 2007.gadā un arī 2008.gadā.

3.tabula. Džini koeficients un S80/S20 kvintiļu attiecības indekss

	2004	2005	2006	2007	2008
<i>Džini koeficients</i>	36	39	35	38	37
<i>S80/S20 kvintiļu attiecības indekss</i>	6,7	7,9	6,3	7,3	7,3

Analizējot nabadzības riska indeksu reģionu griezumā 2008.gadā, Latgales un Vidzemes reģionos dzīvo visvairāk nabadzības riskam pakļauto iedzīvotāju, attiecīgi 42 % un 38 %, bet Rīgā un Pierīgā – vismazāk, attiecīgi 16 % un 17 %. Zemgalē nabadzības riska indekss ir vienlīdzīgs ar valstī kopumā 26 %, savukārt Kurzemē – par 5 pp augstāks (31 %).

Analizējot nabadzības riska indeksu pēc vecuma un dzimuma (skat. 4.tabulu), visaugstākais nabadzības riska indekss pēc vecuma ir saglabājies pirmspensijas un pensijas vecuma iedzīvotājiem (60 +, 65 + un 75+) un tas ir aptuveni divas reizes lielāks nekā iedzīvotājiem kopumā. Tomēr šīs vecuma grupas cilvēki un iedzīvotāji vecumā no 50-64 gadiem ir vienīgās iedzīvotāju grupas, kurām nabadzības riska indekss 2008.gadā ir samazinājies vidēji par 2 pp. Augsto pirmspensijas un pensijas vecuma cilvēku augsto nabadzības risku varētu skaidrot ar ekonomikas nesabalansētību ar sociālo jomu, - sociālie transferti palielinājās ievērojami lēnāk nekā iedzīvotāju kopējie ienākumi (primāri no darba algām), bet nabadzības riska samazināšanos tieši 2008.gadā, kas ir pirmreizēja tendence kopš 2005.gada, varētu skaidrot ar to, ka 2008.gadā bija augsta indeksācija, palielinājās piemaksas pie pensijām un pieauga jaunpiešķirto pensiju apmēri, kas kopumā ietekmēja nabadzības riska samazināšanos pensijas vecuma cilvēkiem.

Vismazāk nabadzības riskam bija pakļauti jaunieši vecumā no 18-24 gadiem un iedzīvotāji 25-49 gadi, lai gan jaunieši vecumā no 18-24 gadiem ir vienīgā vecuma grupa, kurai 2008.gadā nabadzības risks palielinājās par 2 pp, sasniedzot 19 %. Šajā vecuma grupā tas ir augstākais rādītājs pēdējo piecu gadu laikā, ko iespējams var skaidrot ar ekonomiskās aktivitātes samazināšanos un bezdarba pieaugumu, jo tā rezultātā visvairāk darbu zaudējuši ir tieši jaunieši. Par 1 pp nabadzības risks ir pieaudzis arī bērniem.

Dzimumu griezumā analizējot, sievietes vēl joprojām ir pakļautas lielākam nabadzības riskam nekā vīrieši, tomēr 2008.gads ir iezīmējis arī ar jaunu tendenci attiecībā uz nabadzības riska pieaugumu vīriešu vidū un nabadzības riska samazināšanos sieviešu vidū. Salīdzinājumā ar 2007.gadu par 1 pp ir pieaudzis nabadzības risks vīriešiem. Vīriešiem 18 – 24 un 25 – 49 gadu vecumā nabadzības risks palielinājās par 3 pp. Sievietēm nabadzības risks pieaudzis tikai 18 – 24 gadu vecumā. Pārējās vecuma grupās sieviešu nabadzības risks ir palicis tāds pats kā 2007.gadā vai samazinājies, īpaši pirmspensijas un pensijas vecuma grupā.



4.tabula „NABADZĪBAS RISKĀ INDEKSS PĒC VECUMA UN DZIMUMA (%)”

	2007			2008		
	Pav.	Vīr.	Siev.	Pav.	Vīr.	Siev.
<b>Pavisam</b>	26	23	28	26	24	27
<b>0-17</b>	25	25	24	26	...	...
<b>0-59</b>	20	20	20	21	22	20
<b>18-24</b>	17	15	19	19	18	21
<b>18-64</b>	20	19	20	20	21	20
<b>25-49</b>	18	17	18	19	20	18
<b>50-64</b>	25	25	25	23	24	23
<b>60+</b>	46	40	50	43	37	46
<b>65+</b>	51	45	54	48	41	51
<b>75+</b>	58	57	58	54	50	56

Avots: Centrālā statistikas pārvalde

Analizējot nabadzības risku mājsaimniecību griezumā (skat. 5.tabulu) vislielākajam nabadzības riskam 2008.gadā bija pakļautas vienas personas mājsaimniecības, īpaši tās mājsaimniecības, kurās dzīvo viena pensijas vecuma persona – 80 %. Tomēr arī vīrieši un sievietes, kuri dzīvo vieni, kopumā ir pakļauti ļoti augstam nabadzības riskam, - 2008.gadā 51 % vīrieši, kuri dzīvoja vieni, un 62 % sievietes, kuras dzīvoja vienas, atradās uz nabadzības riska sliekšņa.

Aiz cilvēkiem, kuri dzīvo vieni, augstam nabadzības riskam ir pakļautas ģimenes – primāri daudz bērnu ģimenes – 45 %. Ģimenēs, kuru apgādībā ir trīs vai vairāk bērnu, nabadzības riska pieaugums 2008.gadā bija visaugstākais – par 7 pp. Arī viena vecāka ģimenes ir pakļautas ļoti augstam nabadzības riskam – 39 %, lai arī nabadzības risks 2008.gadā šim mājsaimniecībai veidam samazinājās par 3 pp. Visvairāk nabadzības risks samazinājās ģimenēs, kur dzīvo divi pieaugušie un viens no tiem ir pensijas vecumā (- 6 pp), tomēr šim mājsaimniecību veidam kopumā saglabājās ievērojami augsts nabadzības risks – 41 %.

5.tabula „NABADZĪBAS RISKĀ INDEKSS PĒC MĀJSAIMNIECĪBU VEIDA (%)”

	2007	2008
Pavisam	26	26
Visas mājsaimniecības bez apgādībā esošiem bērniem	32	32
1 personas mājsaimniecības - pavisam	61	...
1 personas mājsaimniecības - vīrieši	49	51
1 personas mājsaimniecības - sievietes	67	62
1 personas mājsaimniecības līdz 64 gadu vecumam	40	38
1 personas mājsaimniecības 65 gadi un vecākas	83	80
2 pieaugušie bez apgādībā esošiem bērniem (abi jaunāki par 65 gadiem)	20	19
2 pieaugušie bez apgādībā esošiem bērniem (vismaz viens 65 gadi un vecāks)	47	41
Visas mājsaimniecības ar apgādībā esošiem bērniem	21	21
Nepilna ģimene (vismaz viens apgādībā esošs bērns)	42	39
2 pieaugušie, 1 apgādībā esošs bērns	13	15

2 pieaugušie, 2 apgādībā esoši bērni	21	22
2 pieaugušie, 3 un vairāk apgādībā esoši bērni	38	45
3 vai vairāk pieaugušie	12	15
3 vai vairāk pieaugušie ar apgādībā esošiem bērniem	17	16

Mājsaimniecību ienākumi pat virs nabadzības riska sliekšņa ne vienmēr garantē sabiedrības locekļiem noteiktu dzīves kvalitātes līmeni, tāpēc **materiālā nenodrošinātība** ir rādītāju kopums, kas ietver ekonomisko spriedzi<sup>13</sup>, neapmierinošus mājokļa apstākļus<sup>14</sup> un piespiedu atteikšanos no ilglietošanas preču izmantošanas<sup>15</sup>, un ļauj plašāk izprast mājsaimniecību dzīves līmeni.

Salīdzinot materiālās nenodrošinātības situāciju piecu gadu garumā, 2009.gads līdz ar būtisku sociālekonomiskās situācijas pasliktināšanos valstī, ir ietekmējis arī iedzīvotāju (ne)spēju segt dažādus ar sadzīvi saistītus izdevumus. Kā redzams pēc 6.tabulā sniegtajiem datiem, no 2005.-2008.gadam iedzīvotāju dzīves apstākļi ar katru gadu ir uzlabojušies, taču 2009.gadā ir būtiski palielinājusies ekonomiskā spriedze (62,2 %) un nedaudz arī ietekmējusi iedzīvotāju piespiedu atteikšanos no ilglietošanas preču izmantošanas. Neapmierinoši mājokļu apstākļi ir pat nedaudz samazinājušies, lai gan jāatzīmē, ka viens no būtiskākajiem ar mājokli saistītiem izdevumiem, ir komunālie maksājumi un kredīti, kuri savukārt ir ietverti pie ekonomiskās spriedzes. Turklāt šie rādītāji ietver visas mājsaimniecības, tai skaitā tās, kuras atrodas zem nabadzības riska sliekšņa. Ekonomiskā spriedze mājsaimniecībās, kuras atradās zem nabadzības riska sliekšņa, ir palielinājusies no 82,1 % līdz 83,4 %.

6.tabula „Mājsaimniecību materiālā nenodrošinātība 2005.-2009.gadu periodā”

	2005	2006	2007	2008	2009*
Ekonomiskā spriedze	74,0	67,2	62,5	55,3	62,2
Neapmierinoši mājokļa apstākļi	50,9	45,2	42,1	40,2	39,9
Piespiedu atteikšanās no ilglietošanas preču izmantošanas	46,6	40,9	36,6	31,9	32,5

Datu avots: Centrālā statistikas pārvalde. \*Provizorisks dati.

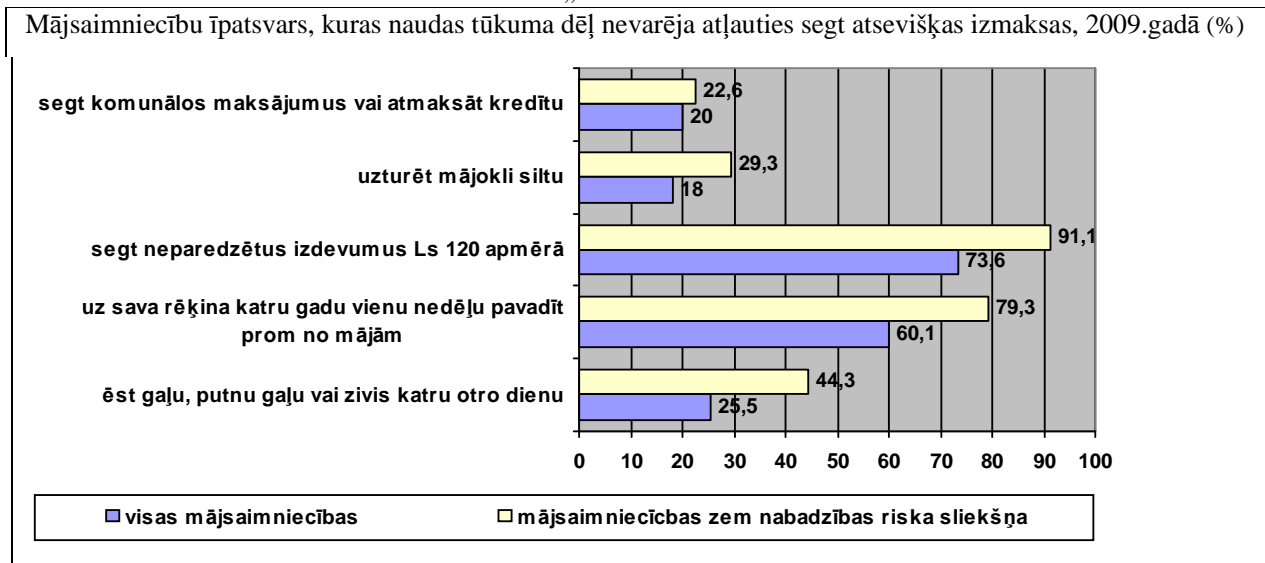
Likumsakarīgi, ka **ekonomiskā spriedze** ir augstāka tajās mājsaimniecībās, kuras atrodas zem nabadzības riska sliekšņa, tomēr jāatzīmē, ka atšķirības attiecībā uz nespēju segt komunālos maksājumus vai atmaksāt kredītu, ir pavisam nelielas, ja salīdzina abus mājsaimniecību veidus (attieciņi 22,6 % un 20 %).

<sup>13</sup> **Ietver:** (1) ēst gaļu, putnu gaļu vai zivis katru otro dienu; (2) uz sava rēķina katru gadu vienu nedēļu pavadīt prom no mājām; (3) atļauties segt neparedzētus izdevumus Ls 120 apmērā no pašu līdzekļiem viena mēneša laikā; (4) finansiāli atļauties uzturēt mājokli siltu; (5) segt komunālos maksājumus un norēķināties par pirkumiem uz kredīta. Mājsaimniecības, kuras uz vismaz 2 jautājumiem sniedz noraidošu atbildi, tiek uzskatītas par pakļautām ekonomiskai spriedzei.

<sup>14</sup> **Ietver:** (1) tekošs jumts; mitras sienas, griesti, grīdas vai mājas pamati vai trupe logu rāmjos, durvīs vai grīdās; (2) pārāk tumšs, maz gaismas; (3) nav vannas istaba vai duša; (4) nav tualetes ar ūdensklozetu. Tiek uzskatīts, ka mājsaimniecībai ir neapmierinoši mājokļa apstākļi, ja tā nosauc kaut vienu no iepriekš minētām mājokļa problēmām.

<sup>15</sup> **Ietver:** (1) telefons (ieskaitot mobilo telefonu); (2) krāsu televizors; (3) veļas mazgājamā mašīna; (4) vieglais automobīlis. Tiek uzskatīts, ka mājsaimniecība ir spiesta atteikties no ilglietošanas preču izmantošanas, ja tai naudas trūkuma dēļ nav pieejama vismaz viena no četrām iepriekš minētajām ilglietošanas precēm.

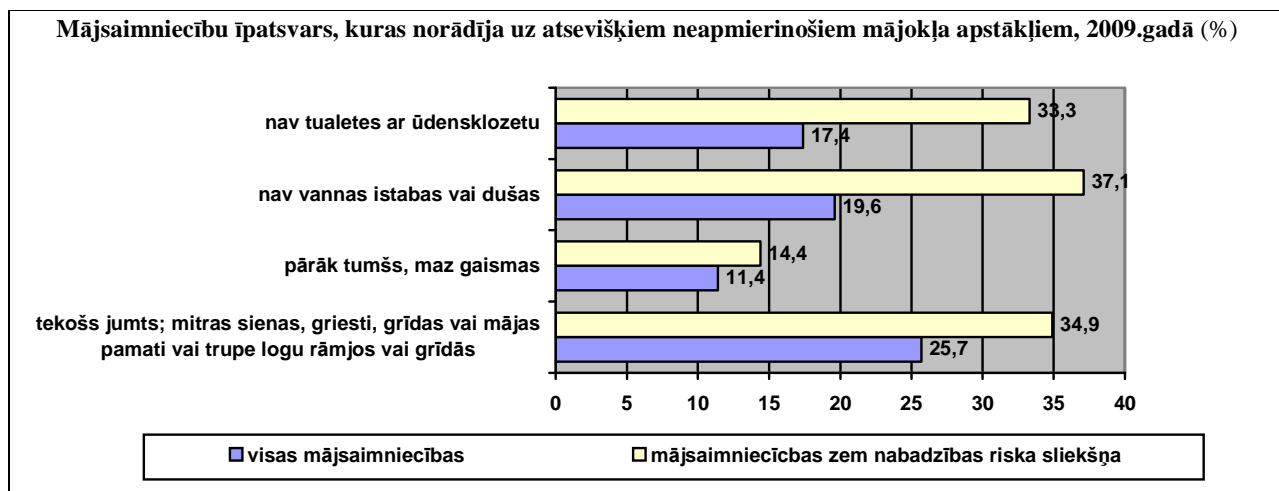
7.tabula „EKONOMISKĀ SPRIEDZE”



Datu avots: Centrālā statistikas pārvalde.

Analizējot datus reģionu griezumā, apmaksāt komunālo pakalpojumu rēķinus vai atmaksāt kredītu 2009.gadā visvairāk nespēja Rīgas iedzīvotāji (22,2 %), savukārt segt neparedzētus izdevumus visvairāk nespēja Latgales reģiona iedzīvotāji (80,1 %). Vidzemes iedzīvotāji lielākoties nevarēja atļauties uzturēt siltu mājokli (23,6 %), uz sava rēķina pavadīt vienu nedēļu ārpus mājas (71,5 %) un ēst gaļu vai zivis katru otro dienu (38,3 %).

8.tabula „NEAPMIERINOŠI MĀJOKĻA APSTĀKĻI”



Visizplatītākā *mājokļa kvalitātes* problēma ir vannas istabas vai dušas trūkums (37,1 % mājsaimniecībās, kuras atrodas zem nabadzības riska sliekšņa, un 19,6 % pārējās mājsaimniecībās), kam seko tekošs jumts u.c., kā arī tualete. Arī neapmierinoši mājokļa apstākļi vairāk ir novērojami tajās mājsaimniecībās, kuras atrodas zem nabadzības riska sliekšņa. Reģionu griezumā vissliktākie mājokļa apstākļi ir Vidzemes reģionā dzīvojošiem iedzīvotājiem, turklāt attiecībā uz visiem četriem minētajiem trūkumiem.

Iedzīvotāju skaits, kuriem 2009.gadā bija piespiedu kārtā jāatsakās no *ilglietošanas preču lietošanas*, palielinājies nedaudz, turklāt tikai attiecībā uz visām mājsaimniecībām, jo nabadzības riskam pakļautajām ģimenēm situācija pat ir nedaudz uzlabojusies, ko iespējams varētu skaidrot ar minēto preču iegādi uz kredīta, ko savukārt viņi iespējams nespēj atmaksāt, ja analizējam ekonomiskās spriedzes datus. Reģionu griezumā Latgales reģiona iedzīvotāji bija visvairāk spiesti atteikties no visu četru minēto preču lietošanas.

Analizējot nacionālos datus par *trūcīgajiem iedzīvotājiem, garantētā minimālā ienākuma* (turpmāk – GMI) un *dzīvokļa pabalstu saņēmējiem*, likumsakarīgi, ka arī šo cilvēku skaits ir ievērojami palielinājies 2009.gadā.

2009.gadā *trūcīgas personas statuss* tika piešķirts 176 138 personām, kas ir 7,79 % no valsts iedzīvotājiem. Salīdzinājumā ar 2008.gadu trūcīgo personu skaits ir pieaudzis par 55 824 jeb 2,49 pp (2008.g. - 120 314 jeb 5,3 % no iedzīvotāju kopskaita).

*GMI pabalsta saņēmēju skaits* 2009.janvārī bija 12 133 (24,9 % no trūcīgajām personām attiecīgajā mēnesī), savukārt 2009.gada pēdējā ceturksnī GMI pabalsta saņēmēju skaits jau bija pieaudzis līdz 23 812 personām vidēji mēnesī (28,1 % no trūcīgajām personām), palielinoties gandrīz uz pusi jeb par 11,6 tūkstošiem. Kopā 2009.gadā GMI pabalsts piešķirts 62 847 personām jeb 19,9 % no visiem sociālās palīdzības pabalstu saņēmējiem. *Dzīvokļa pabalstu* 2009.gadā piešķīra 134 136 personām jeb 42,5 % no visiem sociālās palīdzības pabalstu saņēmējiem. Dzīvokļa pabalsta saņēmēju skaits arī ir ievērojami palielinājies, no 26 298 personām 2009.gada janvārī līdz 31 833 personām 2010.gada janvārī, tātad 5,5 tūkstošiem vairāk cilvēku nespēju segt ar mājokli saistītos izdevumus.

## Uzdevumu izpildes gaita 2009.gadā

Lai novērtētu, vai un cik lielā mērā tiek īstenoti plānā noteiktie trīs prioritārie politikas uzdevumi, ir noteikti to kvantificētie mērķi līdz 2010.gadam. Tomēr, pirms izdarot secinājumus par kvantificēto mērķu sasniegšanu, jāatceras, ka šie indikatori tika noteikti 2008.gada 2.-3.ceturksnī, kad sociālekonomiskā situācija valstī bija krasi atšķirīga no situācijas 2009.gadā.

Pirmā prioritārā uzdevuma „Sasmērēt efektīvāku līdzdalību un integrāciju darba tirgū” divi kvantificētie mērķi attiecībā uz nodarbinātību un bezdarbu 2009.gadā attālinās no noteiktā mērķa 2010.gadā un visticamāk arī netiks sasniegti 2010.gadā. Attiecībā uz mērķi par profesionālā izglītībā iesaistīto skaitu, 2009.gadā situācija ir palikusi tādā pašā līmenī kā 2008.gadā.

Otrā prioritārā uzdevuma „Uzlabot ienākumu atbalsta sistēmas” kvantificētais mērķis attiecībā uz nabadzības riska indeksa samazināšanu arī ir palicis tādā pašā līmenī kā iepriekšējā gadā, taču jāņem vērā, ka minētie dati ir par 2008. un 2007.gadu.

Trešā prioritārā uzdevuma „Sasmērēt pieejamību kvalitatīviem pakalpojumiem” kvantificētie mērķi attiecībā uz izglītību atšķiras. Jauniešu, kuriem ir vidējā izglītība, un pieaugušie 25-64 gadu vecumā, kuri iesaistījušies apmācībā, skaits ir samazinājies, nevis palielinājies, kā tas bija plānots. Taču pamatskolu beidzēju skaits, kuri saņem apliecības, 2009.gadā ir palielinājies un ir ievērojami augstāks nekā mērķis, kas noteikts līdz 2010.gadam. Kvantificētie mērķi attiecībā uz mājokļiem – īres un sociālo dzīvokļu palielināšana – ir palicis tādā pašā apmērā kā 2008.gadā.

Savukārt, lai novērtētu, kā tika īstenoti plānā noteiktie uzdevumi, par uzdevumu īstenošanu atbildīgajām institūcijām tika lūgts sniegt informāciju par uzdevumu izpildes stadiju, piedāvājot izvēlēties vienu no tālāk minētām stadijām:

- „Nav sākts” – ja aktivitāte tā arī netika uzsākta vai tai nebija jābūt uzsāktai;
- „Procesā” – ja aktivitāte uzsākta un tai vēl nav jābūt pabeigtai;
- „Izpildīts” – ja aktivitāte pabeigta pilnībā un termiņā;
- „Izpildīts papildus” – ja aktivitāte tika pabeigta, bet papildus tika veikti pasākumi, kā rezultātā noteiktais sasniedzamais indikators tika izpildīts vairāk nekā plānots;
- „Izpildīts kavējot” – ja aktivitāte pabeigta pilnībā, taču vēlāk kā plānots;
- „Izpildīts daļēji” – ja aktivitāte realizēta nepilnīgi, taču netiks turpināta, vai arī realizēta nepilnīgi, taču tiks turpināta;
- „Kavējas” – ja aktivitāte vēl procesā, taču izpildes termiņš jau pagājis;
- „Pārtraukts” – ja aktivitāte bija uzsākta, taču tika pārtraukta un iemesls šādai rīcībai bija lēmums ministrijas vadības vai augstākstāvošu instanču līmenī.

Turklāt, ja aktivitātes statuss tika norādīts kā „Nav sākts” (aktivitātei bija jābūt uzsāktai), „Izpildīts kavējot”, „Izpildīts daļēji”, „Kavējas” vai „Pārtraukts”, atbildīgajām institūcijām tika lūgts sniegt pamatojumu par uzdevuma savlaicīgu neizpildi.

Nacionālajā sociālās iekļaušanas plānā 2008.-2010.gadam kopumā tika noteikti **66 uzdevumi**, lai īstenotu trīs plānā identificētās politikas prioritātes – (1) smērēt efektīvāku līdzdalību un integrāciju darba tirgū; (2) uzlabot ienākumu atbalsta sistēmas; (3) smērēt pieejamību kvalitatīviem pakalpojumiem.

Analizējot minēto uzdevumu izpildi, tika secināts, ka 2009.gadā **18** uzdevumi no kopējā uzdevumu skaita tika **izpildīti pilnībā**, **6** uzdevumi tika **izpildīti papildus** plānotajam, **18** uzdevumu izpilde ir **procesā**, **10** uzdevumi tika **pārtraukti**, **12** uzdevumi tika **izpildīti daļēji**, **1** uzdevuma izpilde **kavējas** un **1** uzdevums netika **uzsākts** (šim uzdevumam nebija jābūt uzsāktam).

Analizējot **kavēto** (1 – LM), **daļēji izpildītos** (8 – LM, 1 – FM, 1 – EM, 1 – IZM, 1 – TM) un **pārtrauktos** (1 – IZM, 7 – LM, 2 – EM) uzdevumus, jāsecina, ka visi uzdevumi, izņemot vienu,

kur projektu konkurss beidzās bez rezultātiem, tika kavēti sakarā ar budžeta konsolidāciju, galvenokārt samazinot un pārdaļot finansējumu vienai vai otrai nozarei/aktivitātei. Šī budžeta konsolidācijas rezultativitāti un ietekmi uz nabadzību un (ne)vienlīdzību varēs vērtēt pēc datu pieejamības 2010.gadā un arī turpmāk.

### **Secinājumi**

Vērtējot plānā noteikto uzdevumu un kvantificēto mērķu izpildi, kā arī Ekonomikas ministrijas prognozes 2010.gadam (izaugsme varētu atsākties ar 2010.gada 3.ceturksni, bet privātais patēriņš turpinās samazināties, jo nodarbinātība un algas nepalielināsies<sup>16</sup>), situācija 2010.gadā būs tikpat smaga vai pasliktināsies vēl vairāk.

Ņemot to vērā, vēl jo svarīgāk ir sekmēt visu trīs prioritāro uzdevumu īstenošanu, lai gan, nenoliedzami, sociālekonomiskā situācija valstī joprojām primāri ir atkarīga no makroekonomiskās vides stabilitātes, finanšu resursu pieejamības un uzņēmējdarbības attīstības iespējām. Ja nebūs vērojamas labvēlīgas tendences iepriekš minētajos sektoros, tad sagaidāma situācijas turpmāka pasliktināšanās un bezdarba un nabadzības pieaugums<sup>17</sup>.

Tomēr, ņemot vērā iepriekšējos gados īstenotās politikas, vēl jo svarīgāk ir apzināties, ka nabadzības un sociālās atstumtības samazināšanu var īstenot plānojot, izstrādājot un ieviešot tikai sabalansētas un savstarpēji atbalstošas ekonomikas un sociālās politikas. Lai arī katrai no tām ir savas funkcijas un mērķi, tomēr ieguvēji gala rezultātā ir kā valsts, tā arī cilvēki, kuri dzīvo šajā valstī.

---

<sup>16</sup> LR Ekonomikas ministrijas Informatīvais ziņojums "Par makroekonomisko situāciju valstī", izskatīts MK 20.04.2010.; 50.lpp.

<sup>17</sup> LR Labklājības ministrijas 29.04.2010. Informatīvais ziņojums „Par nabadzību un pensijām”, 4 lpp.

## NACIONĀLĀ SOCIĀLĀS IEKĻĀUŠANAS PLĀNĀ 2008. - 2010.GADAM NOTEIKTO MĒRĶU UN UZDEVUMU IZPILDES REZULTATĪVO RĀDĪTĀJU MATRICA

Kvantificētie mērķi līdz 2010.gadam	Mērķa rezultatīvais rādītājs 2008.gadā	Mērķa rezultatīvais rādītājs 2009.gadā
<b>1. PRIORITĀRAIS UZDEVUMS - SEKMĒT EFEKTĪVĀKU LĪDZDALĪBU UN INTEGRĀCIJU DARBA TIRGŪ.</b>		
<b>1.1.</b> Sasniegt nodarbinātības līmeni (vecuma grupā no 15-64) 70 %, tai skaitā, sieviešu – 67%, vecākiem cilvēkiem (vecuma grupā 55-64 gadi) – 58 % <sup>18</sup>	<b>68,6 %</b> (t.sk. sieviešu – <b>65,4 %</b> , vecākiem cilv. – <b>59,4 %</b> )	<b>61,1 %</b> (t.sk. sieviešu – <b>60,9 %</b> , vecākiem cilv. – <b>53,2 %</b> )
<b>1.2.</b> Samazināt ilgstošo bezdarbnieku īpatsvaru ekonomiski aktīvo iedzīvotāju kopskaitā līdz 2,3 %	<b>1,9 %</b>	<b>4,6 %</b>
<b>1.3.</b> Palielināt profesionālajā izglītībā iesaistīto personu īpatsvaru līdz 28,85 % attiecībā pret kopējo izglītojamo skaitu. /2007.gadā – 26 %/.	<b>26 %</b>	<b>26 %</b>
<b>2. PRIORITĀRAIS UZDEVUMS - UZLABOT IENĀKUMU ATBALSTA SISTĒMAS.</b>		
<b>2.1.</b> Samazināt nabadzības riska indeksu par 2 procentpunktiem. /2006.gadā – 23%/.	<b>26 %</b> (2007.g.)	<b>26 %</b> <sup>19</sup> (2008.g.)
<b>3. PRIORITĀRAIS UZDEVUMS - SEKMĒT PIEEJAMĪBU KVALITĀTĪVIEM PAKALPOJUMIEM</b>		
<b>3.1.</b> Palielināt pieaugušo izglītību līdz 12,5% (iedzīvotāji 25-64 gadu vecumā, kas gada laikā ir iekļauti apmācībā % no iedzīvotājiem dotajā vecuma grupā) /2007.gadā - 7,1 %/	<b>7,1 %</b> (2007.g.)	<b>6,8 %</b> <sup>20</sup> (2008.g.)
<b>3.2.</b> Palielināt jauniešu skaita (20-24 gadu vecumā), kuriem ir vismaz vidējā izglītība, īpatsvaru līdz 85%. /2007.gadā – 82 %/	<b>82 %</b>	<b>80 %</b> <sup>21</sup>
<b>3.3.</b> Paaugstināt pamatskolu beidzēju, kas saņem apliecību, īpatsvaru līdz 89% no visa beidzēju skaita. /2006./2007.m.g. apliecību saņēma 88,94% no pamatskolu beidzējiem/	<b>95,3 %</b> <sup>22</sup>	<b>96,7 %</b>
<b>3.4.</b> Par 0,4 % (300 dzīvokļi) palielināt pašvaldību teritorijās par valsts un pašvaldību līdzekļiem no jauna izveidoto īres dzīvokļu skaitu pašvaldību īres dzīvojamā fonda ietvaros. /2007.gada beigās – 78241 dzīvokļi/	<b>78353</b>	<b>78353</b> <sup>23</sup>
<b>3.5.</b> Par 3 % (110 dzīvokļi) palielināt pašvaldību teritorijās par valsts un pašvaldību līdzekļiem no jauna izveidoto sociālo īres dzīvokļu skaitu pašvaldību sociālā īres dzīvojamā fonda ietvaros. /2007.gada beigās – 3664 sociālie dzīvokļi/	<b>3747</b>	<b>3747</b> <sup>23</sup>

<sup>18</sup> Eurostat dati.

<sup>19</sup> Dati par 2009.gadu būs pieejami 2010.gada 4.ceturksnī

<sup>20</sup> Dati par 2009.gadu būs pieejami 2010.gada rudenī.

<sup>21</sup> Commission of the European Communities, Progress towards the Lisbon objectives in education and training, Indicators and benchmarks, 2008.

<sup>22</sup> Kopā vispārīgizglītošajās dienās skolās un vakara (maiņu) skolās (2007./2008.mācību gads).

<sup>23</sup> Sakarā ar to, ka valsts budžetā 2009. gadam paredzētais finansējums mērķdotāciju piešķiršanai pašvaldībām dzīvokļa jautājumu risināšanai un līdzfinansējuma piešķiršanai pašvaldībām dzīvojamo telpu atbrīvošanas pabalstu nodrošināšanai denacionalizēto namu īrniekiem tika vairākkārtīgi samazināts, kā rezultātā finansējuma atlikums bija tikai daļēji pietiekams dzīvojamo telpu atbrīvošanas pabalstu līdzfinansēšanai, 2009. gadā pašvaldībām netika piešķirtas valsts mērķdotācijas dzīvokļa jautājumu risināšanai un līdz ar to pašvaldību teritorijās netika palielināts par valsts un pašvaldību līdzekļiem no jauna izveidoto īres dzīvokļu skaits pašvaldību īres un sociālajā dzīvojamā fonda ietvaros.

Aktivitātes	Sasniedzamais indikators	Atbildīgā/ Iesaistītās ministrijas	Izpildes stadija 2008.gadā	Izpildes stadija 2009.gadā <sup>24</sup>	Savlaicīgas neizpildes pamatojums <sup>25</sup>	Turpmākā rīcība <sup>26</sup> (pamatojoties uz 5.ailē minēto informāciju)
1	2	3	4	5	6	7
<b>1.Prioritārais uzdevums: sekmēt efektīvāku līdzdalību un integrāciju darba tirgū.</b>						
1.1. Pilnveidot sākotnējās profesionālās izglītības programmu kvalitāti.	Izglītojamo, kas apgūst uzlabotās sākotnējās profesionālās izglītības programmas, īpatsvars pret izglītojamo skaitu profesionālajā izglītībā 2009.gadā – 5%, 2013.gadā – 50% <sup>27</sup> ).	<b>IZM</b>	<b>Procesā.</b> 2008.gadā tika izstrādāti MK noteikumi „Noteikumi par Darbības programmas „Cilvēkresursi un nodarbinātība” papildinājuma 1.2.1.1.3.apakšaktivitāti „Atbalsts sākotnējās profesionālās izglītības programmu īstenošanas kvalitātes uzlabošanai un īstenošanai”. MK noteikumu projekts izsludināts VSS 11.09.2008.	<b>Procesā.</b> Sasniegtā izpildes vērtība – 0 %. 2009.gada 6.janvārī apstiprināti MK noteikumi Nr.17 <sup>28</sup> . 03.03.2009. izsludināts atklātais projekta iesniegumu atlases konkurss (projektu iesniegšanas termiņš 07.05.2009). No 67 iesniegtajiem projektiem apstiprināti 26 projekti par kopējo attiecināmo izmaksu summu 5,5 milj. Ls.		

<sup>24</sup> Sniegt informāciju par aktivitātes izpildes gaitu, vienlaicīgi norādot izpildes stadiju (izvēloties vienu no zemāk norādītajiem apzīmējumiem):

- „*Nav sāks*” (ja aktivitāte 2009.gada laikā tā arī netika uzsākta vai tai nebija jābūt uzsāktai)
- „*Procesā*” (ja aktivitāte uzsākta un tai vēl nav jābūt pabeigtai)
- „*Izpildīts*” (ja aktivitāte pabeigta pilnībā un termiņā)
- „*Izpildīts papildus*” (ja aktivitāte tika pabeigta, bet papildus tika veikti pasākumi, kā rezultātā noteiktais sniedzamais indikators tika izpildīts vairāk nekā plānots)
- „*Izpildīts kavējot*” (ja aktivitāte pabeigta pilnībā, taču vēlāk kā plānots)
- „*Izpildīts daļēji*” (ja aktivitāte realizēta nepilnīgi, taču netiks turpināta, vai arī aktivitāte realizēta nepilnīgi, taču tiks turpināta)
- „*Kavējas*” (ja aktivitāte vēl procesā, taču izpildes termiņš jau pagājis)
- „*Pārtraukts*” (ja aktivitāte bija uzsākta, taču tika pārtraukta un iemesls šādai rīcībai bija lēmums ministrijas vadības vai augstākstāvošu instanču līmenī).

<sup>25</sup> Ja aktivitātes statuss ir „Nav sāks”, „Izpildīts kavējot”, „Izpildīts daļēji”, „Kavējas” vai „Pārtraukts”, lūdzam sniegt skaidrojumu par iemesliem. Ja iespējams, lūdzam skaidrojumus pamatot ar attiecīgiem tiesību aktiem.

<sup>26</sup> Kādas darbības tika vai tiks veiktas, ja aktivitātei 2009.gadā tika norādīts statuss „Nav uzsākts”, „Izpildīts kavējot”, „Izpildīts daļēji”, „Kavējas” vai „Pārtraukts”?

<sup>27</sup> Noteiktiem pasākumiem, kuri tiek īstenoti ar ES fondu līdzekļiem, rezultātvos rādītājus nav iespējams noteikt līdz 2010.gadam, tāpēc tiek noteikti indikatori līdz 2013.gadam.

<sup>28</sup> „Noteikumi par darbības programmas „Cilvēkresursi un nodarbinātība” papildinājuma 1.2.1.1.3.apakšaktivitāti „Atbalsts sākotnējās profesionālās izglītības programmu īstenošanas kvalitātes uzlabošanai un īstenošanai””.



Aktivitātes	Sasniedzamais indikators	Atbildīgā/ Iesaistītās ministrijas	Izpildes stadija 2008.gadā	Izpildes stadija 2009.gadā <sup>24</sup>	Savlaicīgas neizpildes pamatojums <sup>25</sup>	Turpmākā rīcība <sup>26</sup> (pamatojoties uz 5.ailē minēto informāciju)
1	2	3	4	5	6	7
				2009.gadā noslēgts 1 līgums un projekta īstenošanai izlietoti 14 000 Ls.		
1.2. Sniegt atbalstu sākotnējā profesionālajā izglītībā studējošajiem jauniešiem prioritāri atbalstāmajās jomās.	Profesionālajā izglītībā izglītojamo skaits, kas saņēmuši tiešu ESF atbalstu mērķa stipendiju veidā 2009.gadā – 2000, 2013.gadā – 10000.	IZM	<b>Procesā.</b> 2008.gada 21.jūlijā apstiprināti MK noteikumi Nr.578 „Noteikumi par darbības programmas „Cilvēkresursi un nodarbinātība” papildinājuma 1.2.1.1.4.apakšaktivitāti „Sākotnējās profesionālās izglītības pievilcības veicināšana””.	<b>Procesā.</b> 14.07.2009. apstiprināti MK noteikumi Nr.771 <sup>29</sup> , paplašinot mērķstipendiju saņēmēju loku (stipendijas piešķirot ne tikai sekmīgi studējošajiem no otrā māc.g., bet arī no pirmā – kopā 25 000 izglītojamie).  2009.gadā uzsākta minētās apakšaktivitātes īstenošana un stipendijas saņēmuši <b>30 447</b> profesionālās izglītības iestāžu audzēkņi (uz 31.12.2009). Stipendiju izmaksai izlietoti 3 milj. Ls.		
1.3. Attīstīt profesionālās orientācijas un karjeras izglītības pasākumus vispārējās, profesionālās un augstākās izglītības iestādēs sadarbībā ar darba devējiem, lai paaugstinātu	Izglītojamo skaits, kas saņēmuši konsultācijas profesionālās orientācijas un karjeras izglītības jomā 2009.gadā – 20 000, 2013.gadā – 160 000.	IZM	<b>Procesā.</b> <b>80850</b> vispārizglītojošo un profesionālo skolu jaunieši piedalījās dažādos karjeras izglītības pasākumos, kur saņēma informāciju un motivāciju apgūt profesijas, kurās vērojams darba spēka pārpalikums un trūkums. Individuālās karjeras konsultācijas skolās netiek	<b>Pārtraukts.</b>	2009.gadā ar MK 21.04.2009. sēdes protokollēmuma Nr.25 37.§. atlikta šādu aktivitāšu īstenošana, izņemot no aktivitātes finansējumu: - „Profesionālās orientācijas un karjeras izglītības	Aktivitātes īstenošana tiks turpināta atbilstoši finansiālajām iespējām.

<sup>29</sup> „Grozījumi Ministru kabineta 2008.gada 21.jūlija noteikumos Nr.578 „Noteikumi par darbības programmas „Cilvēkresursi un nodarbinātība” papildinājuma 1.2.1.1.4. apakšaktivitāti „Sākotnējās profesionālās izglītības pievilcības veicināšana””.

Aktivitātes	Sasniedzamais indikators	Atbildīgā/ Iesaistītās ministrijas	Izpildes stadija 2008.gadā	Izpildes stadija 2009.gadā <sup>24</sup>	Savlaicīgas neizpildes pamatojums <sup>25</sup>	Turpmākā rīcība <sup>26</sup> (pamatojoties uz 5.ailē minēto informāciju)
1	2	3	4	5	6	7
jauniešu motivāciju apgūt profesijas, kurās vērojams darbaspēka trūkums.			nodrošinātas, jo skolās nestrādā karjeras konsultanti. 2008.gadā izstrādāts MK noteikumu projekts "Noteikumi par darbības programmas "Cilvēkresursi un nodarbinātība" papildinājuma 1.2.2.2.1.apakšaktivitāti "Profesionālās orientācijas un karjeras izglītības attīstība izglītības sistēmā" (izsludināts VSS 11.09.2008.) un MK noteikumu projekts "Noteikumi par darbības programmas "Cilvēkresursi un nodarbinātība" papildinājuma 1.2.2.2.2.apakšaktivitāti "Profesionālās orientācijas un karjeras izglītības pieejamības palielināšana jauniešiem, profesionāli orientētās izglītības attīstība" (izsludināts VSS 14.08.2008.)		attīstība izglītības sistēmā"; - „Profesionālās orientācijas un karjeras izglītības pieejamības palielināšana jauniešiem, profesionāli orientētās izglītības attīstība”.	
1.4. Modernizēt profesionālās izglītības iestāžu infrastruktūru un programmu īstenošanu.	1) 2009.gadā divas profesionālās izglītības iestādes pielāgotas personām ar funkcionāliem traucējumiem, 2013.gadā – 10; 2) līdz 2013.gadam modernizēta infrastruktūra un mācību aprīkojums 53 profesionālās izglītības	IZM	<b>Procesā.</b> 2008.gada 11.novembrī apstiprināti MK noteikumi Nr.939 „Noteikumi par darbības programmas „Infrastruktūra un pakalpojumi” papildinājuma 3.1.1.1.aktivitāti „Mācību aprīkojuma modernizācija un infrastruktūras uzlabošana profesionālās izglītības	<b>Procesā.</b> 3.1.1.1.aktivitātes finansējuma saņēmēji 09.04.2009. uzaicināti iesniegt projekta pieteikumus sākotnēji līdz 31.08.2009. Pēc tam minētais termiņš tika pagarināts līdz 31.03.2010. Paredzēts publiskais finansējums 58,9 milj. Ls.	Saskaņā ar MK 15.09.2009. protokollēmumā noteikto (nr. 58, 3. §. 5.punkts), IZM uzdots līdz 01.12.2009. iesniegt MK profesionālās izglītības tīkla optimizācijas	

Aktivitātes	Sasniedzamais indikators	Atbildīgā/Iesaistītās ministrijas	Izpildes stadija 2008.gadā	Izpildes stadija 2009.gadā <sup>24</sup>	Savlaicīgas neizpildes pamatojums <sup>25</sup>	Turpmākā rīcība <sup>26</sup> (pamatojoties uz 5.ailē minēto informāciju)
1	2	3	4	5	6	7
	iestādēs, 8 profesionālās izglītības iestādēs modernizēti profesionālo mācību priekšmetu kabineti un darbnīcas.		programmu īstenošanai””””.		programmu, atbilstoši pagarināts projektu iesniegšanas termiņš, lai nodrošinātu profesionālās izglītības reformu saskaņotību ar ES struktūrfondu ieguldījumiem profesionālo izglītības iestāžu infrastruktūrā.	
1.5. Pilnveidot karjeras izglītību jauniešu motivētas un apzinātas tālākās izglītības iegūšanai un savas karjeras veidošanai.	1) Nacionālās datubāzes par izglītības iespējām Latvijā apmeklētāju skaits; 2) sagatavotās studiju programmas un augstskolās sagatavoto karjeras konsultantu skaits; 3) sagatavoto pedagogu skaits karjeras izglītības īstenošanai dažāda vecuma bērnu un jauniešu grupās; 4) izveidoto jauno mūsdienīgo informācijas un karjeras attīstības atbalsta centru vispārējās, profesionālās izglītības iestādēs un augstskolās	<b>IZM</b>	<b>Procesā.</b> 1) Nacionālās datu bāzes par izglītības iespējām Latvijā apmeklētāju skaits 2008.gadā bija vairāk nekā <b>102 000</b> . 2) 2008.gadā netika plānota studiju programmu sagatavošana. 3) Papildizglītību karjeras izglītības īstenošanai ieguva <b>1571</b> skolā strādājošais pedagogs. 4) 2008.gadā netika plānota informācijas un karjeras attīstības atbalsta centru izveide. Tika plānots uzsākt ESF projektu to izveidei, bet notika	<b>Procesā.</b> 1) Nacionālās datu bāzes par izglītības iespējām Latvijā apmeklētāju skaits 2009.gadā bija <b>165 900</b> . Ir pieejamas arī e-konsultācijas, kuras 2009.gadā izmantoja 552 apmeklētāji. 2) 2009.gadā akreditētas <b>5</b> maģistra studiju programmas „Karjeras konsultants” – Latvijas Lauksaimniecības universitātē (LLU), Daugavpils Universitātē, Liepājas Universitātē, Rīgas Pedagoģijas un izglītības vadības akadēmijā, Rēzeknes		

Aktivitātes	Sasniedzamais indikators	Atbildīgā/Iesaistītās ministrijas	Izpildes stadija 2008.gadā	Izpildes stadija 2009.gadā <sup>24</sup>	Savlaicīgas neizpildes pamatojums <sup>25</sup>	Turpmākā rīcība <sup>26</sup> (pamatojoties uz 5.ailē minēto informāciju)
1	2	3	4	5	6	7
	skaits.		projekta iesaldēšana. 2008.gadā izstrādāts MK noteikumu projekts <sup>30</sup> . Bet saskaņā ar 21.04.2009. MK sēdes protokola Nr.25 37.§ 1.8. un 1.9.apakšpunktu šo apakšaktivitāšu īstenošana tika atlikta, nepiešķirot tām finansējumu.	Augstskolā. Par budžeta līdzekļiem programmās 2008./2009. akadēmiskajā gadā studēja <b>76</b> studenti, par maksu – <b>81</b> students. Programmās studijas uzsāka <b>52</b> studenti. Studijas maģistra programmās „Karjeras konsultants” 2009.gadā beidza <b>68</b> maģistri (maksas un budžeta grupu studenti kopā).  3) un 4) Ar MK 21.04.2009. sēdes protokollēmuma Nr.25 37.§ atlikta šādu aktivitāšu īstenošana, izņemot no aktivitātes finansējumu: - „Profesionālās orientācijas un karjeras izglītības attīstība izglītības sistēmā”; - „Profesionālās orientācijas un karjeras izglītības pieejamības palielināšana jauniešiem, profesionāli orientētās izglītības attīstība”.		
1.6. Attīstīt profesionālās rehabilitācijas	1) Katru gadu (2008.,2009.,2010.) uzsākts īstenot divas	<b>LM</b>	<b>Izpildīts.</b> 1) 2008.gadā nodrošinātas <b>21</b> profesionālās rehabilitācijas	<b>Izpildīts.</b> 1) 2009.gadā piedāvātas <b>25</b> izglītības programmas		

<sup>30</sup> "Noteikumi par darbības programmas "Cilvēkresursi un nodarbinātība" papildinājuma 1.2.2.2.1.apakšaktivitāti "Profesionālās orientācijas un karjeras izglītības attīstība izglītības sistēmā"" (izsludināts VSS 11.09.2008.) un MK noteikumu projekts "Noteikumi par darbības programmas "Cilvēkresursi un nodarbinātība" papildinājuma 1.2.2.2.2.apakšaktivitāti "Profesionālās orientācijas un karjeras izglītības pieejamības palielināšana jauniešiem, profesionāli orientētās izglītības attīstība"" (izsludināts VSS 14.08.2008.).

Aktivitātes	Sasniedzamais indikators	Atbildīgā/Iesaistītās ministrijas	Izpildes stadija 2008.gadā	Izpildes stadija 2009.gadā <sup>24</sup>	Savlaicīgas neizpildes pamatojums <sup>25</sup>	Turpmākā rīcība <sup>26</sup> (pamatojoties uz 5.ailē minēto informāciju)
1	2	3	4	5	6	7
pakalpojumu pieejamību personām ar invaliditāti.	jaunas profesionālās rehabilitācijas programmas; 2) profesionālo rehabilitāciju saņēmušo personu skaits.		programmas (uzsākot <b>3 jaunu</b> profesionālās rehabilitācijas programmu īstenošanu); 2) profesionālo rehabilitāciju saņēma <b>514</b> personas.	Jūrmalas profesionālajā vidusskolā (uzsākta <b>4 jaunu</b> profesionālās rehabilitācijas programmu īstenošana) un <b>7</b> izglītības programmas Koledžā. 2) Nodrošināts profesionālās rehabilitācijas pakalpojums 380 personām ar invaliditāti un 57 personām apakšprogrammas „Aktīvie nodarbinātības pasākumi” pārdalītā finansējuma ietvaros (kopā pakalpojumu saņēma <b>437</b> personas ar invaliditāti).		
1.7. Veicināt ieslodzīto integrāciju profesionālā un interešu izglītībā brīvības atņemšanas iestādēs.	1) Modernizēti mācību un profesionālo mācību priekšmetu kabineti un darbnīcas astoņās ieslodzītāju vietās; 2) profesionālās izglītības programmās iesaistīto ieslodzīto skaita pieaugums par 15% (no ieslodzīto skaita); 3) izglītības dokumentu saņēmušo ieslodzīto skaits.	<b>TM</b>	<b>Procesā.</b> 1) 2008. gadā tika uzsākts Norvēģijas valdības divpusējā finanšu instrumenta līdzfinansētais individuālais projekts Nr.LV0020 „Zemgales cietumos ieslodzīto resocializācija”, kas daļēji risinās profesionālās izglītības procesa nodrošināšanai nepieciešamo telpu pielāgošanas un materiāli tehniskās bāzes nodrošināšanas problēmu Jelgavas un Jēkabpils cietumā. Minētā projekta	<b>Procesā.</b> 1)2009. gadā Norvēģijas valdības divpusējā finanšu instrumenta līdzfinansētā projekta Nr.LV0020 „Zemgales cietumos ieslodzīto resocializācija” ietvaros tika pielāgotas un aprīkotas 12 mācību telpas 5 profesionālās izglītības programmu īstenošanai 2 ieslodzītāju vietās. Bez tam 20.09.2009. tika uzsākta no ERAF līdzekļiem finansētā projekta „Profesionālās izglītības infrastruktūras		

Aktivitātes	Sasniedzamais indikators	Atbildīgā/Iesaistītās ministrijas	Izpildes stadija 2008.gadā	Izpildes stadija 2009.gadā <sup>24</sup>	Savlaicīgas neizpildes pamatojums <sup>25</sup>	Turpmākā rīcība <sup>26</sup> (pamatojoties uz 5.ailē minēto informāciju)
1	2	3	4	5	6	7
			<p>ietvaros tiks pielāgotas un aprīkotas 12 telpas profesionālās izglītības programmu īstenošanai. Projektu īsteno Ieslodzītumu lietu pārvalde.</p> <p>2) Uz 01.09.2008. <b>7,5% (493)</b> ieslodzītie) no kopēja ieslodzīto skaita ir iesaistīti profesionālās izglītības programmās. Salīdzinot ar 2007.gadu 2008.gadā par 0,2% ir palielinājies profesionālās izglītības programmās iesaistīto ieslodzīto skaits.</p> <p>3) 2008.gadā <b>91</b> ieslodzītais saņēma dokumentu par vispārējās izglītības apgūšanu, bet par profesionālās izglītības apgūšanu – <b>272</b>.</p> <p><u>Savlaicīgas neizpildes pamatojums:</u> 2008. gadā par minētā projekta līdzekļiem mācību un profesionālo mācību priekšmetu kabineti un darbnīcas netika modernizēti. Arī ārpus minētā projekta mācību telpu modernizācija ieslodzītumu vietās 2008. gadā netika veikta.</p>	<p>attīstība un mācību aprīkojuma modernizācija ieslodzītumu vietās” īstenošana, kurā plānots 2010.gadā izremontēt un aprīkot mācību telpas 6 brīvības atņemšanas vietās.</p> <p>2) Uz 01.09.2009. <b>8,2% (586)</b> ieslodzītie, no tiem 208 ieslodzītie jaunieši) no kopējā ieslodzīto skaita ir iesaistīti profesionālās izglītības programmās. Salīdzinot ar 2008.gadu 2009.gadā par <b>8%</b> ir palielinājies profesionālās izglītības programmās iesaistīto ieslodzīto skaits.</p> <p>3) 2009.gadā <b>449</b> ieslodzītie saņēma dokumentu par vispārējās izglītības iegūšanu, bet par profesionālās izglītības iegūšanu – <b>314</b>.</p>		
1.8. Veicināt bezdarbnieku un	1) Bezdarbnieku profesionālajā apmācībā,	<b>LM</b>	<b>Izpildīts daļēji.</b> 1) 2008.gadā bezdarbnieku	<b>Izpildīts daļēji.</b> 1) 2009.gadā bezdarbnieku	2009.gadā, līdz ar strauju bezdarbnieku	2010. un 2011.gadā ir

Aktivitātes	Sasniedzamais indikators	Atbildīgā/ Iesaistītās ministrijas	Izpildes stadija 2008.gadā	Izpildes stadija 2009.gadā <sup>24</sup>	Savlaicīgas neizpildes pamatojums <sup>25</sup>	Turpmākā rīcība <sup>26</sup> (pamatojoties uz 5.ailē minēto informāciju)
1	2	3	4	5	6	7
darba meklētāju - sociālās atstumtības riskam pakļauto personu grupu apmācību iespējas un integrāciju darba tirgū.	pārkvalifikācijā un kvalifikācijas paaugstināšanā iesaistīto personu skaits 2008.gadā – 2234; 2009.gadā – 11400; 2010.gadā – 9200; 2) darbā iekārtošanās pēc iesaistīšanās profesionālajā apmācībā, pārkvalifikācijā un kvalifikācijas paaugstināšanā – 40 %.		profesionālajā apmācībā, pārkvalifikācijā un kvalifikācijas paaugstināšanā iesaistīti <b>2093</b> bezdarbnieki (par 141 bezdarbniekiem mazāk kā plānots). 2) Darbā iekārtošanās – <b>45,8%</b> . <u>Savlaicīgas neizpildes pamatojums:</u> apmācības veiktas piešķirtā finansējuma ietvaros.	profesionālajā apmācībā, pārkvalifikācijā un kvalifikācijas paaugstināšanā iesaistīti <b>11 294</b> bezdarbnieki (par 106 bezdarbniekiem mazāk kā plānots). 2) Darbā iekārtošanās – <b>21,5</b> %.	skaita pieaugumu globālās ekonomiskās un finanšu krīzes dēļ, daļa finansējuma tika novirzīta esošai situācijai atbilstošāko krīzes mazināšanas pasākumu īstenošanai. Ņemot vērā no jauna izsludināto darba vietu ievērojamu samazinājumu, netika sasniegts arī darbā iekārtošanās rādītājs.	ieplānota pakāpeniska pāreja no īstermiņa krīzes sekas mazinošiem nodarbinātības pasākumiem uz tradicionālajiem aktīvās darba tirgus politikas pasākumiem, īpašu uzsvāru liekot uz mūžizglītības un apmācību veicināšanu.
1.9. Veicināt darba un ģimenes dzīves saskaņošanu	1) Ar 2009.gada 1.janvāri paternitātes pabalsts noteikts 100% apmērā no pabalsta saņēmēja vidējās apdrošināšanas iemaksu algas; 2) paternitātes pabalsta saņēmēju skaits; 3) sagatavoti metodiskie ieteikumi juridiskām personām bērnu aprūpes centru izveidei darba vietās; 4) katru gadu (2008., 2009., 2010.) izveidoti divi bērnu rotaļu centri un papildināta ne mazāk kā piecu jau esošo centru materiāltehniskā bāze	<b>LM BM (no 01.07. 2009. – LM)</b>	<b>Izpildīts.</b> 1) Līdz 2009.gada 1.janvārim paternitātes pabalsts noteikts <b>80% apmērā</b> no pabalsta saņēmēja vidējās apdrošināšanas iemaksu algas; 2) 2008.gadā vidējais paternitātes pabalsta saņēmēju skaits bija <b>9656</b> mēnesī. 3) Izstrādātas Vadleinijas "Bērnu rotaļu un attīstības centru un sākumskolas vecuma bērnu dienas centru veidošanai un darbībai", kuras ir attiecināmas arī uz bērnu aprūpes centru izveidi darba vietās. Vadleinijas pieejamas BM mājas lapā:	<b>Izpildīts daļēji.</b> 1) <b>Izpildīts.</b> Ar 2009. gada 1.janvāri paternitātes pabalsts noteikts <b>100% apmērā</b> no pabalsta saņēmēja vidējās apdrošināšanas iemaksu algas. 2) 2009.gadā vidējais paternitātes pabalsta saņēmēju skaits bija <b>8 549</b> mēnesī. 3) <b>Izpildīts 2008.gadā.</b> Sagatavotas un LM mājas lapā publicētas vadleinijas bērnu rotaļu un attīstības centru un sākumskolas	1) Atbilstoši Saeimā 01.12.2009. pieņemtajiem grozījumiem likumā "Par valsts pensiju un valsts pabalstu izmaksu laika periodā no 2009.gada līdz 2012. gadam", no 03.11.2010 līdz 31.12.2012. paternitātes pabalstu piešķir 80 % apmērā no pabalsta saņēmēja vidējās apdrošināšanas iemaksu algas un, ja	4) Turpmākā rīcība paredzama, ņemot vērā valsts budžeta iespējas.

Aktivitātes	Sasniedzamais indikators	Atbildīgā/ Iesaistītās ministrijas	Izpildes stadija 2008.gadā	Izpildes stadija 2009.gadā <sup>24</sup>	Savlaicīgas neizpildes pamatojums <sup>25</sup>	Turpmākā rīcība <sup>26</sup> (pamatojoties uz 5.ailē minēto informāciju)
1	2	3	4	5	6	7
			<a href="http://www.bm.gov.lv/lat/informacija_jums/bukleti_rokagramatas_metodiskie_materiali/?doc=116744">http://www.bm.gov.lv/lat/informacija_jums/bukleti_rokagramatas_metodiskie_materiali/?doc=116744</a> 4) Izveidoti 2 jauni bērnu rotaļu un attīstības centri Palsmanē un Mazzalves pagasta Ērbergē. - Sniegts finansiāls atbalsts materiāltehniskās bāzes papildināšanai un uzlabošanai 6 bērnu rotaļu un attīstības centriem Auces pilsētas pašvaldībā, Cēsu pilsētas pašvaldībā, Naukšēnu pagasta pašvaldībā, Pāles pagasta pašvaldībā, Kaives pagasta pašvaldībā un Puzes pagasta pašvaldībā.	vecuma bērnu dienas centru veidošanai un darbībai ( <a href="http://www.lm.gov.lv/upload/berns_gimene/bernu_tiesibas/bernu_rotalu_vadlinijas.pdf">http://www.lm.gov.lv/upload/berns_gimene/bernu_tiesibas/bernu_rotalu_vadlinijas.pdf</a> ). 4) <i>Izpildīts daļēji.</i> Izveidoti trīs bērnu rotaļu un attīstības centri Skrundas novadā, Ventpils novadā un Krustpils novadā (Valsts programmā bērna un ģimenes stāvokļa uzlabošanai 2009.gadam piešķirtais finansējums: 18,2 tūkst.).	piešķirtā paternitātes pabalsta apmērs vienā kalendāra dienā pārsniedz 11,51 Ls, — par vienu kalendāra dienu izmaksā 11,51 Ls un 50 % no piešķirtā pabalsta summas, kas vienā kalendāra dienā pārsniedz 11,51 Ls.  4) Esošo centru materiāltehniskās bāzes pilnveidošana netika īstenota ierobežotā finansējuma dēļ valsts programmā. Budžeta sabalansēšanas pasākumu dēļ Valsts programma bērna un ģimenes stāvokļa uzlabošanai 2010.gadam minētā aktivitāte netika iekļauta.	
1.10. Sekmēt ieslodzīto nodarbinātību, tai skaitā attīstot komercdarbību	1) Nodarbināto notiesāto skaits līdz 2010.gadam palielinās par 5-10%; 2) izveidoto darba vietu skaits notiesātajiem,	<b>TM</b>	<b>Procesā.</b> 1) 2008. gadā ieslodzījuma vietās bija nodarbināti <b>1379</b> notiesātie (27% no darbspējīgo notiesāto kopskaita).	<b>Procesā.</b> 1) 2009.gadā ieslodzījuma vietās bija nodarbināti <b>1141</b> notiesātie (23,32% no darbspējīgo notiesāto	2009.gadā ekonomiskā situācija valstī ietekmēja komercdarbību, samazinājās preču	



Aktivitātes	Sasniedzamais indikators	Atbildīgā/ Iesaistītās ministrijas	Izpildes stadija 2008.gadā	Izpildes stadija 2009.gadā <sup>24</sup>	Savlaicīgas neizpildes pamatojums <sup>25</sup>	Turpmākā rīcība <sup>26</sup> (pamatojoties uz 5.ailē minēto informāciju)
1	2	3	4	5	6	7
ieslodzījumu vietās.	kuri izcieš brīvības atņemšanas sodu.		2) 2008. gadā tika izveidotas <b>115</b> jaunas darba vietas notiesātajiem, kuri izcieš brīvības atņemšanas sodu, no tiem 92 izveidoja Lietuvas akciju sabiedrība „SCRON” Jēkabpils cietumā; 8 – SIA „Uniluks” Šķirotavas cietumā un 15 – SIA „BP-Trests” Brasas cietumā. <u>Savlaicīgas neizpildes pamatojums:</u> 2008. gadā ekonomiskās krīzes valstī ietekmē komersanti, kuri īsteno notiesāto nodarbinātību, apturēja vai sašaurināja savu darbību ieslodzījuma vietās, līdz ar to samazinājās kopējais darba vietu skaits, kā arī nodarbināto ieslodzīto skaits. Turpmākā rīcība tiks noteikta atkarībā no vispārējām ekonomikas attīstības tendencēm.	kopskaita). No tiem saimnieciskajā apkalpē strādāja <b>632</b> notiesātie, komersantu izveidotajās darba vietās <b>509</b> notiesātie. 2) 2009.gadā tika izveidota <b>121</b> jauna darba vieta pie komersantiem: Šķirotavas cietumā SIA „Medi 1” (durvju, logu un mēbeļu izgatavošana) – <b>7</b> darba vietas, Jēkabpils cietumā SIA „Wholesale” (tomātu audzēšanas piederumu ražošana) – <b>8</b> darba vietas, Ilģuciema cietumā SIA „SRC Brasa” (šūšana, iesaiņojumu līmēšana) - <b>97</b> , Brasas cietumā SIA „EM Proekt” (remontdarbi) - <b>9</b> .	pieprasījums, ieslodzījuma vietās tika aizvērtas ražotnes vai ražošana uz laiku apturēta. Daļa komersantu savu darbību 2009.gadā arī pārtrauca, izpildot līguma saistības, tāpēc kopējais nodarbināto skaits samazinājās. Valsts budžeta finansējuma būtiskas samazināšanas dēļ par 11 % ir samazinājies nodarbināto notiesāto skaits cietuma saimnieciskajā apkalpē.	
1.11. Sekmēt sociālās atstumtības riskam pakļauto personu nodarbinātības iespējas.	Iesaistīto personu skaits aktīvajā nodarbinātības pasākumā „Pasākumi noteiktām personu grupām” (t.sk., subsidētā nodarbinātība) 2008.gadā – 1012; 2009. un 2010.gadā – 400.	LM	<u>Izpildīts.</u> 2008.gadā pasākumos noteiktām personu grupām tika iesaistīti <b>1136</b> bezdarbnieki (par 124 personām vairāk kā plānots).	<u>Izpildīts papildus.</u> 2009.gadā pasākumos noteiktām personu grupām tika iesaistīti <b>1949</b> bezdarbnieki (par 1549 personām vairāk kā plānots). Ņemot vērā bezdarbnieku skaita strauju pieaugumu 2009.gadā, finansējums aktīvās darba tirgus politikas		

Aktivitātes	Sasniedzamais indikators	Atbildīgā/ Iesaistītās ministrijas	Izpildes stadija 2008.gadā	Izpildes stadija 2009.gadā <sup>24</sup>	Savlaicīgas neizpildes pamatojums <sup>25</sup>	Turpmākā rīcība <sup>26</sup> (pamatojoties uz 5.ailē minēto informāciju)
1	2	3	4	5	6	7
				pasākumu īstenošanai tika palielināts gandrīz 3 reizes salīdzinājumā ar 2008.gadu (no 11 114 753 Ls 2008.gadā līdz 32 043 805 Ls 2009.gadā). Finansējums pasākumu noteiktām personu grupām organizēšanai tika palielināts līdz 2 365 794 Ls (2008.gadā – 2 301 119 Ls).		
1.12. Nodrošināt bezdarbniekiem iespēju pielāgoties darba tirgus prasībām un izmēģināt piemērotākās darba vietas.	Iesaistīto personu skaits aktīvajā nodarbinātības pasākumā „Darba izmēģinājumi” 2008.gadā – 450; 2009. un 2010.gadā – 450.	LM	<b>Izpildīts.</b> 2008.gadā aktīvajā nodarbinātības pasākumā „Darba izmēģinājumi” tika iesaistīti 550 bezdarbnieki (par 100 personām vairāk kā plānots).	<b>Pārtraukts.</b> Pasākums netika īstenots 2009. un netiks īstenots 2010.gadā.	Balstoties uz finanšu resursu ierobežotību – tos nepieciešams novirzīt uz pašreizējai situācijai atbilstošākiem pasākumiem, un balstoties uz pasākuma neatbilstošu darbību ekonomiskās krīzes apstākļos, tajā skaitā - piedāvāto darba vietu neatbilstību pasākuma saturam. Piemēram, darba devēji šobrīd ir ieinteresēti iesaistīt bezdarbniekus darba izmēģinājumos tieši darbos, kur nav nepieciešama augsta kvalifikācija un kur	Iespējas atjaunot pasākuma īstenošanu tiks vērtētas, uzlabojoties ekonomiskajai situācijai valstī.

Aktivitātes	Sasniedzamais indikators	Atbildīgā/ Iesaistītās ministrijas	Izpildes stadija 2008.gadā	Izpildes stadija 2009.gadā <sup>24</sup>	Savlaicīgas neizpildes pamatojums <sup>25</sup>	Turpmākā rīcība <sup>26</sup> (pamatojoties uz 5.ailē minēto informāciju)
1	2	3	4	5	6	7
					tiem nav nepieciešama īpaša apmācība, tādā veidā tiecoties samazināt izmaksas, bet darba izmēģinājumos iesaistītās personas būtībā nenodarbojas ar atšķirīgo profesiju iespēju izpēti un jaunu iemaņu apguvi, līdz ar to darba izmēģinājumiem zaudējot to jēgu un radot pašreiz nodarbināto aizvietošanas riskus.	
1.13. Sniegt kompleksu atbalsta kopumu sociālās atstumtības riskam pakļautajiem bezdarbniekiem tālākai integrācijai darba tirgū.	Iesaistīto personu skaits aktīvajā nodarbinātības pasākumā „Kompleksie atbalsta pasākumi” 2008.gadā – 41; 2009.gadā – 2000; 2010.gadā – 2300.	LM	<b>Izpildīts daļēji.</b> Pilotprojektā 2008.gadā tika iesaistīti <b>10</b> bezdarbnieki ar invaliditāti. <b><u>Savlaicīgas neizpildes pamatojums:</u></b> notiek aktīvā nodarbinātības pasākuma veikšanai nepieciešamās normatīvās bāzes sakārtošana.	<b>Izpildīts papildus.</b> 2009.gadā pasākumā iesaistīti <b>3766</b> bezdarbnieki (par 1766 vairāk kā plānots). Ņemot vērā bezdarbnieku skaita strauju pieaugumu 2009.gadā, finansējums aktīvās darba tirgus politikas pasākumu īstenošanai tika palielināts gandrīz 3 reizes salīdzinājumā ar 2008.gadu (no 11 114 753 Ls 2008.gadā līdz 32 043 805 Ls 2009.gadā). Finansējums komplekso atbalsta pasākumu organizēšanai tika palielināts		Ņemot vērā, ka Latvijā ir strauji pieaudzis jauniešu bezdarba līmenis, nepieciešams izstrādāt mērķētus pasākumus jauniešiem, kuri beidz skolu, ir bez darba pieredzes un nevar atrast darbu, tādejādi mazinot risku kļūt neaktīviem. Tādēļ

Aktivitātes	Sasniedzamais indikators	Atbildīgā/ Iesaistītās ministrijas	Izpildes stadija 2008.gadā	Izpildes stadija 2009.gadā <sup>24</sup>	Savlaicīgas neizpildes pamatojums <sup>25</sup>	Turpmākā rīcība <sup>26</sup> (pamatojoties uz 5.ailē minēto informāciju)
1	2	3	4	5	6	7
				līdz 1 918 309 Ls (2008.gadā – 66 098 Ls).		2010.gadā ir pārskatīti komplekso atbalsta pasākumu ietvaros atbalstāmie pasākumi un mērķa grupas, un kā viena no atbalstāmajām mērķu grupām ir izvirzīta jaunieši. Pasākuma ietvaros jauniešiem ir paredzēts no sešiem līdz 12 mēnešiem nodrošināt darba praksi pie darba devēja.
1.14. Nodrošināt īslaicīgas pagaidu nodarbinātības iespējas bezdarbniekiem ar izteiktām problēmām integrēties darba tirgū teritorijās ar augstāko bezdarba līmeni.	Iesaistīto personu skaits aktīvajā nodarbinātības pasākumā „Algotie pagaidu darbi” 2008.gadā – 7478; 2009.un 2010.gadā – 7500.	LM	<b>Izpildīts.</b> 2008.gadā algotajos pagaidu darbos tika iesaistīti <b>9983</b> bezdarbnieki (par 2505 personām vairāk kā plānots).	<b>Izpildīts papildus.</b> 2009.gadā algotajos pagaidu darbos tika iesaistīti <b>11 884</b> bezdarbnieki (par 4384 personām vairāk kā plānots). Ņemot vērā bezdarbnieku skaita strauju pieaugumu 2009.gadā, finansējums aktīvās darba tirgus politikas pasākumu īstenošanai tika palielināts gandrīz 3 reizes		

Aktivitātes	Sasniedzamais indikators	Atbildīgā/Iesaistītās ministrijas	Izpildes stadija 2008.gadā	Izpildes stadija 2009.gadā <sup>24</sup>	Savlaicīgas neizpildes pamatojums <sup>25</sup>	Turpmākā rīcība <sup>26</sup> (pamatojoties uz 5.ailē minēto informāciju)
1	2	3	4	5	6	7
				salīdzinājumā ar 2008.gadu (no 11 114 753 Ls 2008.gadā līdz 32 043 805 Ls 2009.gadā). Finansējums algoto pagaidu darbu organizēšanai tika palielināts līdz 3 541 612 Ls (2008.gadā – 2 970 720 Ls).		
1.15. Veicināt bezdarbnieku pašiniciatīvu un motivāciju pašnodarbinātības vai komercdarbības uzsākšanai.	Iesaistīto personu skaits aktīvajā nodarbinātības pasākumā „Komercdarbības vai pašnodarbinātības veicināšana” 2008. un 2009.gadā – 80; 2010.gadā – 56.	LM	<b>Izpildīts.</b> 2008.gadā pasākumā „Atbalsts komercdarbības vai pašnodarbinātības uzsākšanai” tika iesaistīti <b>93</b> bezdarbnieki (par 13 personām vairāk kā plānots).	<b>Izpildīts papildus.</b> 2009.gadā pasākumā tika iesaistīti <b>286</b> bezdarbnieki, <b>80</b> no tiem saņēma dotāciju biznesa plāna īstenošanai. Ņemot vērā bezdarbnieku skaita strauju pieaugumu 2009.gadā, finansējums aktīvās darba tirgus politikas pasākumu īstenošanai tika palielināts gandrīz 3 reizes salīdzinājumā ar 2008.gadu (no 11 114 753 Ls 2008.gadā līdz 32 043 805 Ls 2009.gadā). Finansējums komercdarbības vai pašnodarbinātības veicināšanas pasākuma organizēšanai tika palielināts līdz 237 781 Ls (2008.gadā – 150 075 Ls).		
1.16. Veicināt personu – bijušo bezdarbnieku - jaunajā darba vietā	Iesaistīto personu skaits Preventīvajā bezdarba samazināšanas pasākumā „Reģionālās mobilitātes	LM	<b>Pārtraukts.</b> 2008.gadā pasākumā „Reģionālās mobilitātes veicināšana” tika iesaistīti <b>18</b>	<b>Pārtraukts.</b> Pasākums 2009.gadā netika uzsākts. 2008.gadā iesaistītie 13 bezdarbnieki turpināja	Pasākums ir pārtraukts finanšu ietilpības dēļ, kā arī salīdzinoši neliela	Iespējas atjaunot pasākuma īstenošanu tiks vērtētas,

Aktivitātes	Sasniedzamais indikators	Atbildīgā/ Iesaistītās ministrijas	Izpildes stadija 2008.gadā	Izpildes stadija 2009.gadā <sup>24</sup>	Savlaicīgas neizpildes pamatojums <sup>25</sup>	Turpmākā rīcība <sup>26</sup> (pamatojoties uz 5.ailē minēto informāciju)
1	2	3	4	5	6	7
pārbaudes laikā nodarbinātību un mobilitāti.	veicināšana” 2008.gadā – 200; 2009. un 2010.gadā – 400.		bezdarbnieki. <u>Savlaicīgas neizpildes pamatojums:</u> 2008.gada nogalē, mainoties ekonomiskajai situācijai valstī, pasākuma īstenošanai tika piešķirta zema prioritāte. Līdz 2008.gada 3.oktobrim tika sakārtota pasākuma īstenošanai nepieciešamā normatīvā bāze (MK noteikumu grozījumi, NVA iekšējā normatīvā akta izstrāde un apstiprināšana) un uzsākta tās īstenošana. Papildus laika resursus prasīja jaunas mērķa grupas noteikšana un identificēšana. Jauna pasākuma īstenošanas modeļa (filiāle, kuras administratīvajā teritorijā atrodas darba vieta strādā ar personām no citas administratīvās teritorijas) ieviešana. <u>Turpmākā rīcība:</u> ņemot vērā Latvijas ekonomiskās situācijas izmaiņas, pasākuma īstenošana pārtraukta.	dalību pasākumā 2009.gadā.	reģistrēto brīvo darba vietu skaita dēļ, kas ātri tiek aizņemtas jau noteiktā reģiona ietvaros.	uzlabojoties ekonomiskajai situācijai valstī.
1.17. Nodrošināt iedzīvotāju (bezdarbnieku, darba meklētāju, nodarbināto, izglītojamo u.c.)	Iesaistīto personu skaits preventīvajā bezdarba samazināšanas pasākumā „Karjeras konsultācijas” 2008.gadā – 47500; 2009.un 2010.gadā – 48000.	LM	<b>Izpildīts.</b> 2008.gadā preventīvajā bezdarba samazināšanas pasākumā „Karjeras konsultācijas” tika iesaistīti 67939 personas (par 20439 personām vairāk kā	<b>Izpildīts papildus.</b> 2008.gadā preventīvajā bezdarba samazināšanas pasākumā „Karjeras konsultācijas” tika iesaistītas <b>55 084</b> personas (par 7084		

Aktivitātes	Sasniedzamais indikators	Atbildīgā/ Iesaistītās ministrijas	Izpildes stadija 2008.gadā	Izpildes stadija 2009.gadā <sup>24</sup>	Savlaicīgas neizpildes pamatojums <sup>25</sup>	Turpmākā rīcība <sup>26</sup> (pamatojoties uz 5.ailē minēto informāciju)
1	2	3	4	5	6	7
karjeras izvēli un motivāciju.			plānots).	vairāk kā plānots). Ņemot vērā bezdarbnieku skaita strauju pieaugumu 2009.gadā, finansējums aktīvās darba tirgus politikas pasākumu īstenošanai tika palielināts gandrīz 3 reizes salīdzinājumā ar 2008.gadu (no 11 114 753 Ls 2008.gadā līdz 32 043 805 Ls 2009.gadā).		
1.18. Veicināt vienlīdzīgas nodarbinātības iespējas un pakalpojumu pieejamību, nodrošinot darba un ģimenes dzīves saskaņošanu.	Līdz 2009.gadam renovēt un no jauna izveidot deviņas pirmsskolas izglītības iestādes.	<b>RAPLM</b>	<b>Procesā.</b> Uzsākta 3.darbības programmas „Infrastruktūra un pakalpojumi” papildinājuma 3.1.4.3. aktivitātes „Pirmsskolas izglītības iestāžu infrastruktūras attīstība nacionālas un reģionālas nozīmes attīstības centros” īstenošana. 2008.gada 19.augustā izsludināts projektu iesniegumu atlases konkurss. Projektu iesniegumu iesniegšanas termiņš tika noteikts līdz 2008.gada 13.novembrim. Projektu iesniegumu iesniegšanas termiņa beigās tika saņemti 27 projektu iesniegumi un uzsākts projektu iesniegumu	<b>Izpildīts.</b> 2009.gadā <sup>31</sup> pirmās projektu iesniegumu atlases kārtas ietvaros tika noslēgtas 23 vienošanās par projektu īstenošanu. Savukārt aktivitātes otrās projektu iesniegumu atlases kārtas ietvaros (projektu iesniegumu iesniegšanas termiņš 31.03.2010.) 2009.gadā tika noslēgtas 6 vienošanās par projektu īstenošanu. Kopumā aktivitātes ietvaros līdz 31.12.2009. ir <b>jaunuzcelta 1</b> pirmsskolas izglītības iestāde, <b>rekonstruēta 1</b> pirmsskolas	Atbilstoši MK 22.07.2008. noteikumiem Nr.584 <sup>31</sup> 11.punktam projekti var tikt īstenoti līdz 2014.gada 31.decembrim.	2010.gadā tiek turpināta astoņu aktivitātes otrās projektu iesniegumu atlases kārtas ietvaros iesniegto projektu iesniegumu vērtēšana. Ja pēc otrās projektu iesniegumu atlases kārtas nav apgūts viss aktivitātei pieejamais ERAF finansējums, var tikt organizēta

<sup>31</sup> Darbības programmas „Infrastruktūra un pakalpojumi” papildinājuma 3.1.4.3. aktivitātes „Pirmsskolas izglītības iestāžu infrastruktūras attīstība nacionālas un reģionālas nozīmes attīstības centros” ietvaros.

Aktivitātes	Sasniedzamais indikators	Atbildīgā/ Iesaistītās ministrijas	Izpildes stadija 2008.gadā	Izpildes stadija 2009.gadā <sup>24</sup>	Savlaicīgas neizpildes pamatojums <sup>25</sup>	Turpmākā rīcība <sup>26</sup> (pamatojoties uz 5.ailē minēto informāciju)
1	2	3	4	5	6	7
			vērtēšanas process.	izglītības iestāde un <b>renovētas 8</b> pirmskolas izglītības iestādes.		atkārtota projektu iesniegumu atlase.
<b>2. prioritārais uzdevums - uzlabot ienākumu atbalsta sistēmas.</b>						
2.1. Palielināt minimālo darba algu.	2008.gadā – 48%, 2009.gadā – 49%, 2010.gadā – 50% no prognozētās strādājošo mēneša vidējās bruto darba samaksas par iepriekšējo gadu.	<b>LM</b>	<b>Izpildīts daļēji.</b> 2008.gadā minimālā darba alga <b>160 Ls</b> , kas veido <b>40,3%</b> no strādājošo mēneša vidējās bruto darba samaksas par iepriekšējo gadu. Saskaņā ar 23.09.2008. MK noteikumiem Nr. 791 "Noteikumi par minimālo mēneša darba algu un minimālo stundas tarifa likmi", sākot ar 2009.gada 1.janvāri minimālā darba alga ir <b>180 Ls</b> .	<b>Izpildīts daļēji.</b> 2009.gadā minimālā darba alga – <b>180 Ls</b> mēnesī, kas veido <b>37,6 %</b> no strādājošo mēneša vidējās bruto darba samaksas par iepriekšējo gadu. Ar 28.04.2009. Ministru prezidenta rezolūciju Nr.12/SAN-1465 minimālās mēneša algas pārskatīšanas jautājums tika pārcelts uz 01.05.2010.	Jautājums pārcelts, ņemot vērā krīzes smago ietekmi uz vietējo ekonomiku un uzņēmējdarbības veikšanu valstī un apzinoties, ka turpmākā minimālās darba algas apmēra paaugstināšana varētu radīt papildus slogu uzņēmumu saimnieciskās darbības veikšanai un rezultātā novest pie straujākas darbavietu skaita samazināšanas.	Minimālā mēneša darba alga tiks pārskatīta uzlabojoties ekonomiskajai situācijai valstī.
2.2. Palielināt garantētos minimālos iztikas līdzekļus trūcīgajām ģimenēm un personām.	GMI līmeņa apmērs, par kuru ir panākta vienošanās starp LM un Latvijas Pašvaldību savienību.	<b>LM/ pašvaldības</b>	<b>Izpildīts daļēji.</b> Sarunās starp LM un LPS panākta vienošanās par 2008.gada GMI līmeni <b>27 Ls</b> . 2008.gada 16.jūlijā LM izsūtīja vēstules visām pašvaldībām ar lūgumu izmantot tiesību aktos	<b>Izpildīts.</b> Sarunās starp LM un LPS panākta vienošanās par GMI līmeni <b>37 Ls</b> 2009.gadā <sup>32</sup> . No 01.10.2009. noteikts diferencēts GMI līmenis dažādām iedzīvotāju grupām:		

<sup>32</sup> MK 16.12.2008. noteikumi Nr. 1022 "Grozījumi MK 09.12.2003 noteikumos Nr. 693 „Noteikumi par garantēto minimālo ienākumu līmeni un pabalsta apmēru garantētā minimālā ienākumu līmeņa nodrošināšanai””.



Aktivitātes	Sasniedzamais indikators	Atbildīgā/Iesaistītās ministrijas	Izpildes stadija 2008.gadā	Izpildes stadija 2009.gadā <sup>24</sup>	Savlaicīgas neizpildes pamatojums <sup>25</sup>	Turpmākā rīcība <sup>26</sup> (pamatojoties uz 5.ailē minēto informāciju)
1	2	3	4	5	6	7
			tām deleģētās tiesības pašām noteikt augstāku GMI līmeni. Aicinājumam ir atsaukušās relatīvi daudz pašvaldības: 1) 48 pašvaldībās GMI līmenis palielināts no 28 – 37 lati; 2) 19 pašvaldībās palielināts no 38 – 50 lati; 3) 8 pašvaldībās atšķirīgs GMI līmenis dažādām sociālām grupām (līdz pat 80 un vairāk latiem personai mēnesī). <u>Savlaicīgas neizpildes pamatojums:</u> LPS 2007.gada nogalē nebija gatava saskaņot GMI līmeņa palielināšanu.	<b>45 Ls mēnesī bērniem; 40 Ls mēnesī pieaugušajiem<sup>33</sup>.</b>  Papildus tam pašvaldībām tika noteiktas tiesības paaugstināt GMI līmeni vecuma un invaliditātes pensiju saņēmējiem, bet ne augstāk kā 90 Ls mēnesī.		
2.3. Uzlabot atbalsta sistēmu iedzīvotājiem ar mājokļa izdevumiem saistītu izdevumu segšanā.	1) Dzīvokļa pabalsts likumdošanā noteikts kā otrs (pirmais – GMI pabalsts) obligātais pašvaldības sociālās palīdzības pabalsts; 2) 2008.gadā pašvaldību izdevumi dzīvokļa pabalstiem pieaug no 24% līdz 28% no pašvaldību izlietotajiem	<b>LM/ pašvaldīb as</b>	<b>Izpildīts.</b> 1) 2008.g. 18.septembrī izsludināti grozījumi Sociālo pakalpojumu un sociālās palīdzības likumā, likuma 35.panta 1.punktu papildinot ar dzīvokļa pabalstu kā obligāti pašvaldībai nodrošināmu (spēkā stājās 01.10.2008.). 2) Pašvaldības dzīvokļa	<b>Izpildīts.</b> 1) Izpildīts 2008.gadā. 2) Pēc pašvaldību sniegtajiem datiem dzīvokļa pabalstam pašvaldības izlietojušas 12 413 541 Ls (36 % no visiem izdevumiem sociālās palīdzības pabalstiem). 2009.gadā dzīvokļa pabalsts piešķirts <b>134 136</b> personām jeb		

<sup>33</sup> MK 22.09.2009. noteikumi Nr. 1070 „Noteikumi par garantēto minimālo ienākumu līmeni” un MK 15.12.2009. noteikumi Nr. 1489 „Noteikumi par garantēto minimālo ienākumu līmeni”.

Aktivitātes	Sasniedzamais indikators	Atbildīgā/ Iesaistītās ministrijas	Izpildes stadija 2008.gadā	Izpildes stadija 2009.gadā <sup>24</sup>	Savlaicīgas neizpildes pamatojums <sup>25</sup>	Turpmākā rīcība <sup>26</sup> (pamatojoties uz 5.ailē minēto informāciju)
1	2	3	4	5	6	7
	līdzekļiem sociālās palīdzības pabalstiem; 2009.gadā - līdz 35%; 2010.gadā - līdz 40%.		pabalstiem izlietoja <b>10 615 015 Ls (34%</b> no kopējiem izdevumiem sociālajai palīdzībai). Dzīvokļa pabalstu saņēma <b>108 690</b> personas.	42,5% no visiem sociālās palīdzības pabalstu saņēmējiem.  Realizējot Sociālās drošības tīkla pasākumus 2009.gada novembrī uzsākta valsts budžeta līdzekļu piešķiršana pašvaldībām dzīvokļa pabalsta nodrošināšanai, atmaksājot pašvaldībām 20% no iepriekšējā mēnesī attiecīgajā pašvaldībā izlietotajiem līdzekļiem dzīvokļa pabalstam. Pēc LM informācijas 2009.gada divos mēnešos valsts budžeta līdzekļi dzīvokļa pabalsta nodrošināšanai atmaksāti 116 pašvaldībām – kopā 313 894 Ls.		
2.4. Turpināt nodokļa sloga samazināšanu iedzīvotājiem ar zemiem ienākumiem un sociāli neaizsargātām iedzīvotāju	1) Paaugstināts iedzīvotāju ienākuma neapliekamais minimums no 80 Ls mēnesī 2008.gadā līdz 90 Ls mēnesī 2009.gadā); 2) paaugstināts nodokļa atvieglojuma apmērs par apgādībā esošām personām no 56 Ls	<b>FM</b>	<b>Izpildīts.</b> 1) 2008.gadā iedzīvotāju ienākuma nodokļa (IIN) neapliekamais minimums paaugstināts no 50 Ls līdz <b>80 Ls</b> . 2008.gadā veiktie grozījumi normatīvajos aktos, paredz iedzīvotāju ienākuma nodokļa neapliekamo	<b>Izpildīts daļēji.</b> 1) IIN nepaliekamais minimums sākot ar 01.01.2009. palielināts no 80 Ls uz 90 Ls, bet ar 01.07.2009. <sup>36</sup> samazināts no 90 Ls uz 35 Ls. 2) Nodokļa atvieglojuma apmērs par apgādībā		

Aktivitātes	Sasniedzamais indikators	Atbildīgā/ Iesaistītās ministrijas	Izpildes stadija 2008.gadā	Izpildes stadija 2009.gadā <sup>24</sup>	Savlaicīgas neizpildes pamatojums <sup>25</sup>	Turpmākā rīcība <sup>26</sup> (pamatojoties uz 5.ailē minēto informāciju)
1	2	3	4	5	6	7
grupām.	mēnesī 2008.gadā līdz 63 Ls mēnesī 2009.gadā; 3) paaugstināts neapliekamais minimums strādājošiem pensionāriem.		minimumu no 2009.gada paaugstināt līdz 90 Ls <sup>34</sup> . 2) Atvieglējuma apmērs par apgādībā esošajām personām tika paaugstināts no 35 līdz <b>LS 56</b> . 2008.gadā veiktie grozījumi normatīvajos aktos <sup>35</sup> , paredz nodokļa atvieglējuma apmēru par apgādībā esošām personām no 2009.gada 1.janvāra paaugstināt līdz 63 Ls. 3) Personām, kurām pensija piešķirta līdz 1996.gada 1.janvārim atbilstoši likumam "Par valsts pensijām" un pensijas (kopā ar piemaksu pie pensijas par apdrošināšanas stāžu, kas uzkrāts līdz 1995.gada 31.decembrim), pensijas netika apliktas ar IIN. Līdz ar to neapliekamais minimums bija vienāds ar personas pensijas apmēru. Personām,	esošām personām no 01.01.2009. palielināts no 56 Ls uz 63 Ls. 3) No 01.01.2009. <sup>37</sup> pensiju neapliekamo minimumu pārveidoja par pensionāra neapliekamo minimumu. Tādējādi pensijas saņēmēja nepaliekamā minimuma daļa, ja tā tiek pilnībā izmantota, var būt piemērota uz pensionāra citiem ienākumiem (piem., darba algai).		

<sup>34</sup> MK 04.11.2008. noteikumi Nr.924 „Noteikumi par mēneša neapliekamā minimuma un nodokļa atvieglējuma apmēru iedzīvotāju ienākuma nodokļa aprēķināšanai 2009.gadam”.

<sup>35</sup> MK 09.12.2008. noteikumi Nr. 1012 „Grozījumi MK 04.11.2008. noteikumos Nr.924 „Noteikumi par mēneša neapliekamā minimuma un nodokļa atvieglējuma apmēru iedzīvotāju ienākuma nodokļa aprēķināšanai 2009.gadam”.

<sup>36</sup> MK 14.06.2009. noteikumi Nr. 531. Noteikumi par mēneša neapliekamā minimuma un nodokļa atvieglējuma apmēru iedzīvotāju ienākuma nodokļa aprēķināšanai”.

<sup>37</sup> 14.11.2008. grozījumi likumā "Par iedzīvotāju ienākuma nodokli".

Aktivitātes	Sasniedzamais indikators	Atbildīgā/ Iesaistītās ministrijas	Izpildes stadija 2008.gadā	Izpildes stadija 2009.gadā <sup>24</sup>	Savlaicīgas neizpildes pamatojums <sup>25</sup>	Turpmākā rīcība <sup>26</sup> (pamatojoties uz 5.ailē minēto informāciju)
1	2	3	4	5	6	7
			<p>kurām pensija piešķirta pēc 01.01.1996. atbilstoši likumam "Par valsts pensijām" nepaliekamais minimums bija 165 Ls mēnesī. Tika veikti grozījumi likumā „Par iedzīvotāju ienākumu nodokli” (grozījumi pieņemti Saeimā 14.11.2008., stājās spēkā ar 01.01.2009.), nosakot sadaļas „Pārejas noteikumi” 48.punktā, ka personām, kurām pensija piešķirta līdz 01.01.1996. atbilstoši likumam "Par valsts pensijām" un pensijas (kopā ar piemaksu pie pensijas par apdrošināšanas stāžu, kas uzkrāts līdz 31.12.1995.) apmērs pārsniedz 12.panta piektajā daļā noteikto neapliekamā minimuma apmēru, neapliekamais minimums ir šīs pensijas (kopā ar piemaksu par uzkrāto apdrošināšanas stāžu) apmērā.</p>			
2.5. Īstenojot EK programmu, turpināt sniegt atbalstu vistrūcīgākajām	Paredzētais personu skaits un reāli apkalpoto personu skaits.	<b>ZM</b>	<b>Izpildīts.</b> <b>30 000 / 39 315</b>	<b>Izpildīts.</b> <b>50 000 / 44 083</b>		

Aktivitātes	Sasniedzamais indikators	Atbildīgā/ Iesaistītās ministrijas	Izpildes stadija 2008.gadā	Izpildes stadija 2009.gadā <sup>24</sup>	Savlaicīgas neizpildes pamatojums <sup>25</sup>	Turpmākā rīcība <sup>26</sup> (pamatojoties uz 5.ailē minēto informāciju)
1	2	3	4	5	6	7
personām, izdalot noteikta veida pārtikas produktus.						
2.6. Veicināt invalīdu, apgādniekus zaudējošo bērnu un nenodarbināto personu, kuras pārsniegušas vecumu, kas dod tiesības uz vecuma pensiju, dzīves līmeņa pakāpenisku uzlabošanos un invalīdu aktīvāku integrēšanu sabiedrībā.	Ar 2009.gada 1.janvāri valsts sociālā nodrošinājuma pabalsts invalīdiem kopš bērnības – 75 Ls/mēn.	LM	<p><b>Izpildīts daļēji.</b> Līdz 2008.gada 31.decembrim valsts sociālā nodrošinājuma pabalsta apmērs invalīdiem kopš bērnības – 50 Ls mēnesī.</p> <p><b>Savlaicīgas neizpildes pamatojums:</b> saskaņā ar Valdības rīcības plāna 2008.gadam 2.8.1. un 2007.gada MK apstiprināto LM darbības stratēģiju 2007.-2009.gadam, LM 2008.gada 29.februārī iesniedza izskatīšanai MK noteikumu projektu “Grozījumi MK 2005.gada 26.jūlija noteikumos Nr.561 „Noteikumi par valsts sociālā nodrošinājuma pabalsta un apbedīšanas pabalsta apmēru, tā pārskatīšanas kārtību un pabalstu piešķiršanas un izmaksas kārtību””, kas paredzēja ar 2009.gada 1.janvāri paaugstināt valsts sociālā nodrošinājuma pabalsta apmēru invalīdiem kopš bērnības no 50 Ls līdz 75 Ls mēnesī, bet vispārējā gadījumā no 45 Ls līdz 60 Ls mēnesī. MK 2008.gada 4.septembra sēdē (prot. Nr.62 1.§ 8.punkts)</p>	<p><b>Izpildīts.</b> Ar 2009.gada 1.janvāri valsts sociālā nodrošinājuma pabalsta apmērs invalīdiem kopš bērnības ir paaugstināts no 50 Ls līdz 75 Ls mēnesī (16.09.2008. MK noteikumi Nr.756 „Grozījums Ministru kabineta 2005.gada 26.jūlija noteikumos Nr.561 “Noteikumi par valsts sociālā nodrošinājuma pabalsta un apbedīšanas pabalsta apmēru, tā pārskatīšanas kārtību un pabalstu piešķiršanas un izmaksas kārtību””).</p>		

Aktivitātes	Sasniedzamais indikators	Atbildīgā/ Iesaistītās ministrijas	Izpildes stadija 2008.gadā	Izpildes stadija 2009.gadā <sup>24</sup>	Savlaicīgas neizpildes pamatojums <sup>25</sup>	Turpmākā rīcība <sup>26</sup> (pamatojoties uz 5.ailē minēto informāciju)
1	2	3	4	5	6	7
			atbalstīta tikai valsts sociālā nodrošinājuma pabalsta apmēra paaugstināšana invalīdiem kopš bērnības.			
2.7. Atbalstīt ģimenes, kurās ir bērni sākumskolas vecumā, nodrošinot valsts daļēji apmaksātu ēdināšanu.	No 2008. gada 1. septembra 100% skolēnu 1. klasē saņem valsts daļēji apmaksātu ēdināšanu; plānots, ka no 2009. gada, 2010. gada un 2011. gada 1. janvāra 100% 1. klases skolēnu saņems valsts daļēji apmaksātu ēdināšanu.	<b>BM (no 01.07. 2009. – IZM)/ pašvaldīb as</b>	<b>Izpildīts.</b> Laika periodā no 2008.gada 1.septembra līdz 2008.gada 31.decembrim ar brīvpusdienām skolās no valsts budžeta līdzekļiem tika nodrošināti visi 1.klases (aptuvenais kopējais skolēnu skaits - <b>19 149</b> , šim mērķim izlietojot 1 288 654 Ls).	<b>Izpildīts.</b> Laika periodā <u>no 2009. gada 1. janvāra līdz 2009. gada 30. jūnijam</u> ar brīvpusdienām skolās no valsts budžeta līdzekļiem tika nodrošināti visi 1. klases skolēni (aptuvenais kopējais skolēnu skaits – <b>19 149</b> , šim mērķim izlietojot 1 126 890 Ls) - BM;  Laika periodā <u>no 2009. gada 1. jūlija līdz 2009. gada 31. decembrim</u> ar brīvpusdienām skolās no valsts budžeta līdzekļiem tika nodrošināti visi 1. klases skolēni (aptuvenais kopējais skolēnu skaits – <b>19 444</b> šim mērķim izlietojot 1 648 869 Ls) - IZM.		
2.8. Uzlabot finansiālā atbalsta sistēmu ģimenēm ar bērniem.	Ar 2009.gada 1.janvāri piemaksas pie ģimenes valsts pabalsta par bērnu invalīdu apmērs – 75 Ls/mēn.	<b>BM (no 01.07. 2009. – LM)</b>	<b>Izpildīts.</b> MK 07.10.2008 noteikumi Nr. 831 <sup>38</sup> paredz, ka 2009.gadā piemaksas pie ģimenes valsts pabalsta apmērs būs <b>75</b> Ls mēnesī.	<b>Izpildīts.</b> Ar 2009.gada 1.janvāri piemaksas pie ģimenes valsts pabalsta par bērnu invalīdu apmērs ir paaugstināts no 50 Ls līdz <b>75 Ls mēnesī</b> .		

<sup>38</sup> MK 07.10.2008 noteikumi Nr. 831 „Grozījums Ministru kabineta 2005.gada 26.jūlija noteikumos Nr.562 "Noteikumi par ģimenes valsts pabalsta un piemaksas pie ģimenes valsts pabalsta par bērnu invalīdu apmēru, tā pārskatīšanas kārtību un pabalsta un piemaksas piešķiršanas un izmaksas kārtību””.

Aktivitātes	Sasniedzamais indikators	Atbildīgā/ Iesaistītās ministrijas	Izpildes stadija 2008.gadā	Izpildes stadija 2009.gadā <sup>24</sup>	Savlaicīgas neizpildes pamatojums <sup>25</sup>	Turpmākā rīcība <sup>26</sup> (pamatojoties uz 5.ailē minēto informāciju)
1	2	3	4	5	6	7
2.9.Pilnveidot valsts nodrošināto uzturlīdzekļu garantiju izmaksas sistēmu.	1)2008.gadā izstrādāta koncepcija par uzturlīdzekļu izmaksu no Uzturlīdzekļu garantiju fonda bērniem pēc pilngadības sasniegšanas, ja viņi turpina izglītošanos; 2)ar 2010.gadu nodrošināti valsts garantētie minimālie uzturlīdzekļi 415 bērniem pēc pilngadības sasniegšanas, ja tie turpina iegūt vidējo vispārējo vai profesionālo izglītību dienas nodaļā, bet ne ilgāk kā līdz 21 gada vecumam.	<b>BM (no 01.07. 2009. – TM)</b>	<b>Izpildīts.</b> 2008.gada 3.decembrī MK apstiprināja Koncepciju par uzturlīdzekļu izmaksu no Uzturlīdzekļu garantiju fonda bērniem pēc pilngadības sasniegšanas, ja viņi turpina izglītošanos (03.12.2008. MK rīkojums Nr.767).	<b>Nav sāks.</b>	2009.gadā netika maksāti uzturlīdzekļi jauniešiem līdz 19 gadu vecumam, jo 08.06.2009. MKK sēdē (prot. Nr. 20 2.§, TA-1662), kā arī 09.06.2009. MK sēdē (prot. Nr. 39 71.§; TA-1970) likumprojektā "Grozījumi Uzturlīdzekļu garantiju fonda likumā" netika atbalstītas normas, kuru īstenošanai nepieciešami papildu valsts budžeta līdzekļi.	Skat. informāciju 6.ailē.
2.10. Pilnveidot finansiālā atbalsta sistēmu audžuģimenēm.	1)2008.gadā sagatavots informatīvais ziņojums MK par Audžuģimeņu koncepcijā noteiktā pasākuma – nodrošināt pabalsta izmaksu bērnu uzturam audžuģimenē no valsts budžeta 32 latu apmērā mēnesī – izpildes iespējām; 2)veikts pētījums par ārpusģimenes aprūpes sistēmu;	<b>BM (no 01.07. 2009. – LM)</b>	<b>Izpildīts.</b> - 2008.gada 21.oktobrī MK tika pieņemts BM izstrādātais Informatīvais ziņojums par Audžuģimenes koncepcijā noteiktā pasākuma – nodrošināt pabalsta izmaksu bērnu uzturam audžuģimenē no valsts budžeta 32 latu apmērā mēnesī – izpildes iespējām (TA-1835). MK uzdeva BM līdz 2009.gada 1.martam sagatavot un iesniegt noteiktā kārtībā MK koncepcijas	<b>Partraukts.</b> Koncepcijas izstrāde par finansiālā atbalsta palielināšanas variantiem audžuģimenēm ir zaudējusi aktualitāti.	Budžeta sabalansēšanas pasākumu dēļ nav iespējams paredzēt papildu līdzekļus audžuģimeņu finansiālam atbalstam.  MK 22.09.2009. sēdes protokols Nr.61, 25.§; atbilstoši minētajam	2010.gadā Valsts bērnu tiesību aizsardzības inspekcija audžuģimeņu atbalsta semināros (Latvijas reģionos) informē audžuģimenes par esošā audžuģimenēm pieejamā

Aktivitātes	Sasniedzamais indikators	Atbildīgā/ Iesaistītās ministrijas	Izpildes stadija 2008.gadā	Izpildes stadija 2009.gadā <sup>24</sup>	Savlaicīgas neizpildes pamatojums <sup>25</sup>	Turpmākā rīcība <sup>26</sup> (pamatojoties uz 5.ailē minēto informāciju)
1	2	3	4	5	6	7
	3) līdz 2009.gada 1.martam izstrādāta koncepcija par finansiālā atbalsta palielināšanas variantiem audžuģimenēm.		projektu par audžuģimeņu finansiālā atbalsta nodrošināšanu. - Pēc BM pasūtījuma SIA „Analītisko pētījumu un stratēģiju laboratorija” 2008.gadā veica pētījumu „Ārpusģimenes aprūpes (ārpusģimenes aprūpes iestādes, audžuģimenes, aizbildnība) un adopcijas sistēmas izpēte un ieteikumi tās pilnveidošanai”. Pētījums pieejams BM mājas lapā: <a href="http://www.bm.gov.lv/lat/informacija_jums/petijumi/?doc=11314">http://www.bm.gov.lv/lat/informacija_jums/petijumi/?doc=11314</a>		protokollēmumam MK ir noteicis, ka MK 21.10.2008.sēdes protokollēmuma (prot. Nr.75, 50.§) "Par Audžuģimeņu koncepcijā noteiktā pasākuma – nodrošināt pabalsta izmaksu bērnu uzturam audžuģimenē no valsts budžeta 32 Ls apmērā mēnesī – izpildes iespējām" 2.punktā dotais uzdevums ir zaudējis aktualitāti. Minētajā punktā dots uzdevums sagatavot un iesniegt noteiktā kārtībā MK koncepcijas projektu par audžuģimeņu finansiālā atbalsta nodrošināšanu.	finansiālā atbalsta izmantošanas iespējām.  Valsts ģimenes politikas prioritātes tiks noteiktas Ģimenes valsts politikas pamatnostādņēs 2011. - 2017.gadam <sup>39</sup> . Minētajā politikas dokumentā tiks ietverti ārpusģimenes aprūpes politikas aktuālie jautājumi.
2.11. Pilnveidot finansiālo atbalstu aizbildņiem, lai uzlabotu bez	No 2009.gada 1. janvāra pabalstu aizbildņim par bērna uzturēšanu noteikt 45 Ls/mēn.	<b>BM (no 01.07. 2009. – LM)</b>	<b>Pārtraukts.</b> Pabalsta apmērs aizbildņim par bērna uzturēšanu 2008.gadā ir 32 Ls/mēn.	<b>Pārtraukts.</b> Skat. informāciju par 2008.gadu.	Budžeta sabalansēšanas pasākumu dēļ nav iespējams paredzēts	Valsts ģimenes politikas prioritātes tiks noteiktas

<sup>39</sup> Uzdevums izstrādāts pamatnostādnes noteikts Valdības rīcības plāna Deklarācijas par Valda Dombrovska vadītā Ministru kabineta iecerētās darbības īstenošanai 12.4.1.1.apakšpunktā). [precizēt tekstu](#)



Aktivitātes	Sasniedzamais indikators	Atbildīgā/ Iesaistītās ministrijas	Izpildes stadija 2008.gadā	Izpildes stadija 2009.gadā <sup>24</sup>	Savlaicīgas neizpildes pamatojums <sup>25</sup>	Turpmākā rīcība <sup>26</sup> (pamatojoties uz 5.ailē minēto informāciju)
1	2	3	4	5	6	7
vecāku gādības palikušo bērnu dzīves līmeni.			<u>Savlaicīgas neizpildes pamatojums:</u> BM izstrādāja MK noteikumu projektu (TA-2933) „Grozījumi Ministru kabineta 2005.gada 15. marta noteikumos Nr.183 „Kārtība, kādā piešķir un izmaksā pabalstu aizbildnim par bērna uzturēšanu”” (iesniegts MK 29.09.2008.), kurā bija paredzēts no 2009.gada 1.janvāra noteikt pabalstu aizbildnim par bērna uzturēšanu Ls 45 mēnesī, līdzšinējo Ls 32 vietā. MK konceptuāli atbalstīja iesniegto projektu. Atbilstoši MK 2008.gada 30. septembra sēdes protokollēmuma 2.punktā noteiktajam, BM tika uzdots kopīgi ar LM un FM turpināt darbu, lai valsts budžeta projekta 2009.gadam izskatīšanai Saeimā otrajā lasījumā sagatavotu priekšlikumus par finanšu avotu noteikumu īstenošanai. Ņemot vērā 2008.gada ekonomisko situāciju, jaunās politikas iniciatīvas netika atbalstītas, līdz ar to finansējums pabalsta paaugstināšanai netika atrasts.		papildu līdzekļus audžuģimeņu finansiālam atbalstam.  Pamatojums – likums „Par valsts budžetu 2009.gadam”.	Ģimenes valsts politikas pamatnostādnes 2011. - 2017.gadam <sup>40</sup> . Minētajā politikas dokumentā tiks ietverti ārpusģimenes aprūpes politikas aktuālie jautājumi.
2.12. Nodrošināt	2009.gadā atlīdzība par	BM	Izpildīts.	Izpildīts.		

<sup>40</sup> (uzdevums izstrādāts pamatnostādnes noteikts Valdības rīcības plāna Deklarācijas par Valda Dombrovska vadītā Ministru kabineta iecerētās darbības īstenošanai 12.4.1.1.apakšpunktā). [Precizēt tekstu.](#)

Aktivitātes	Sasniedzamais indikators	Atbildīgā/ Iesaistītās ministrijas	Izpildes stadija 2008.gadā	Izpildes stadija 2009.gadā <sup>24</sup>	Savlaicīgas neizpildes pamatojums <sup>25</sup>	Turpmākā rīcība <sup>26</sup> (pamatojoties uz 5.ailē minēto informāciju)
1	2	3	4	5	6	7
finansiālo atbalstu adoptētājiem.	viena bērna adopciju – 1000 Ls, atlīdzība par bērna aprūpi līdz adopcijai – 35 Ls mēnesī.	<b>(no 01.07. 2009. – LM)</b>	Atlīdzība par viena bērna adopciju 2008.gadā - <b>1000 Ls</b> . Atlīdzība par bērna aprūpi līdz adopcijai – <b>35 Ls mēnesī</b> .	Atlīdzība par viena bērna adopciju 2009.gadā - <b>1000 Ls</b> . Atlīdzība par bērna aprūpi līdz adopcijai – <b>35 Ls mēnesī</b> .		
2.13. Turpināt paaugstināt pieņemšanas maksas apmēra.	Vidējais pieņemšanas maksas apmērs 2008.gadā – 11,63 Ls; 2009.gadā – 22,30 Ls, 2010.gadā – 22,30 Ls.	<b>LM</b>	<b>Izpildīts.</b> No 2008.gada 1.jūnija ir paaugstināts pieņemšanas maksas apmērs par 0,19 Ls uz 0,40 Ls par katru apdrošināšanas stāžu gadu, kas uzkrāts līdz 1996.gadam. Pieņemšanas maksas pieņemšanas maksas apmērs – <b>11,22 Ls</b> .	<b>Izpildīts.</b> No 2009.gada 1.janvāra ir paaugstināts pieņemšanas maksas apmērs no 0,40 Ls uz 0,70 Ls par katru apdrošināšanas stāžu gadu, kas uzkrāts līdz 1996.gadam. Pieņemšanas maksas pieņemšanas maksas apmērs 2009.gadā – <b>23,97 Ls</b> .		
2.14. Noteikt pieņemšanas maksu visām un invaliditātes pensijām par apdrošināšanas stāžu līdz 1995.gada 31.decembrim neatkarīgi no personas kopējā apdrošināšanas stāža un pieņemšanas maksas apmēra.	Vidējais pieņemšanas maksas saņēmēju skaits 2008.gadā – 418,9 tūkst., 2009.gadā – 537,7 tūkst., 2010.gadā – 537,7 tūkst.	<b>LM</b>	<b>Izpildīts.</b> Saskaņā ar 2008.gada 19.jūnija grozījumiem likumā „Par valsts pensijām” ar 2009.gada 1.janvāri pieņemšanas maksu par apdrošināšanas stāžu līdz 1995.gada 31.decembrim piešķir pieņemšanas maksu un invaliditātes pensijas saņēmējiem neatkarīgi no pieņemšanas maksas apmēra. No 2008.gada 1.jūnija atcelts stāža ierobežojums pieņemšanas maksas pieņemšanas maksas piešķiršanai par darba gadiem, kas uzkrāti līdz 1996.gadam (10.04.2008. grozījumi likumā „Par valsts pensijām”). Līdz ar to pieņemšanas maksu saņem neatkarīgi no apdrošināšanas stāža visi	<b>Izpildīts.</b> No 2009.gada 1.janvāra tiesības saņemt pieņemšanas maksu par apdrošināšanas stāžu līdz 1995.gada 31.decembrim ir visiem pieņemšanas maksas un invaliditātes pensijas saņēmējiem.  Vidējais pieņemšanas maksas pieņemšanas maksas saņēmēju skaits 2009.gadā – 467,1 tūkst. Vidējais pieņemšanas maksas pieņemšanas maksas saņēmēju skaits 2009.gadā – 63,5 tūkst. Kopējais vidējais pieņemšanas maksas saņēmēju skaits 2009.gadā – <b>530,6 tūkst.</b>		

Aktivitātes	Sasniedzamais indikators	Atbildīgā/ Iesaistītās ministrijas	Izpildes stadija 2008.gadā	Izpildes stadija 2009.gadā <sup>24</sup>	Savlaicīgas neizpildes pamatojums <sup>25</sup>	Turpmākā rīcība <sup>26</sup> (pamatojoties uz 5.ailē minēto informāciju)
1	2	3	4	5	6	7
			pensionāri, kuriem vecuma pensijas apmērs nepārsniedz 225 Ls. Piemaksu pie vecuma pensijas saņēma <b>416 441</b> personas.			
2.15. Indeksēt visas pensijas neatkarīgi no pensijas apmēra, arī pensijas, kas ir lielākas par 225 Ls.	Vidējais pensijas pieaugums 2009.gada – 22 Ls, 2010.gadā – 16,70 Ls	<b>LM</b>	<b>Izpildīts daļēji.</b> - Vidējais pensijas pieaugums - 30,42 Ls. - Pensijas, kuru apmērs pārsniedz 225 Ls, netika indeksētas <sup>41</sup> .	<b>Pārtraukts.</b> Saskaņā ar 2009.gada 12.marta grozījumiem likumā „Par valsts pensijām” valsts pensiju indeksācija 2009.gadā netika veikta. Vidējais valsts pensijas apmērs 2009.gadā – 168,88 Ls mēnesī.	Saskaņā ar 2009.gada 12.marta grozījumiem likumā „Par valsts pensijām” valsts pensiju indeksācija 2009.gadā netika veikta.	Saskaņā ar likuma „Par valsts pensijām” Pārējas noteikumu 15.punktu valsts pensijas 2009.gadā un 2010.gadā pārskatītas netiek. Saskaņā ar likuma „Par valsts pensijām” 26.pantu, sākot ar 2011.gadu valsts pensijas apmērs pārskatāms reizi gadā 1.oktobrī, ņemot vērā faktisko patēriņa cenu indeksu. Ja indekss ir mazāks par skaitli “1”, valsts pensijas

<sup>41</sup> Pensiju, kuru apmērs nepārsniedz 150 Ls indeksēja 2 reizes gadā, piemērojot aprīļa indeksācijā patēriņa cenu indeksu un oktobra indeksācijā papildus arī 50% no apdrošināšanas iemaksu algas reālā pieauguma procentiem, bet pensiju, kuru apmērs pārsniedz 150 Ls, bet nepārsniedz pieckāršu valsts sociālā nodrošinājuma pabalstu (225 Ls) indeksēja 1.oktobrī, ņemot vērā patēriņa cenu indeksu.

Aktivitātes	Sasniedzamais indikators	Atbildīgā/ Iesaistītās ministrijas	Izpildes stadija 2008.gadā	Izpildes stadija 2009.gadā <sup>24</sup>	Savlaicīgas neizpildes pamatojums <sup>25</sup>	Turpmākā rīcība <sup>26</sup> (pamatojoties uz 5.ailē minēto informāciju)
1	2	3	4	5	6	7
<b>3. prioritārais uzdevums - Sekmēt pieejamību kvalitatīviem pakalpojumiem.</b>						
3.1. 2008.-2010.gadā turpināt 2005.gadā uzsāktu pakalpojumu pieejamības un to sniegšanas efektivitātes izvērtēšanu pašvaldībās izveidotajos pakalpojumu centros (turpmāk – PC).	(1) Izpētīti no jauna izveidotie PC; (2) sagatavoti metodiskie ieteikumi sekmīgai PC darbībai; (3) izanalizēta iedzīvotājiem sniedzamo pakalpojumu pieejamība un kvalitātes nodrošināšana; (4) izstrādātas rekomendācijas par nepieciešamo pakalpojumu veidu iekļaušanu dažādā līmeņa attīstības centru „minimālajā grozā”.	<b>RAPLM</b>	<b>Procesā.</b> 1) RAPLM izvērtēja pakalpojumu pieejamību un to sniegšanas kvalitāti jaunizveidotā Brocēnu novada Blīdenes, Remtes un Gaiķu <sup>42</sup> pakalpojumu centros. 2) - 4) 2008.gadā tika noorganizētas 6 reģionālās vietējo pašvaldību vadītāju sanāksmes, kuru darba kārtībā bija iekļauts jautājums par pieejamības un kvalitātes nodrošināšanu iedzīvotājiem PC. Sniegti priekšlikumi iedzīvotājiem sniegto pakalpojumu pilnveidošanai.	<b>Procesā.</b> 1) <b>Procesā.</b> Saskaņā ar RAPLM izstrādāto koncepcijas projektu „Vienas pieturas aģentūras (VPA) principa ieviešanai valsts un pašvaldību pakalpojumu pieejamībā”, kas 01.04.2010. izsludināts VSS, visās pašvaldībās izveidojami PC, kas nedublēs jau izveidoto pakalpojumu sniegšanas vietu darbu pilsētu/pagastu pārvaldēs, bet integrēs šīs vietas saskaņā ar VPA koncepciju izveidotajos PC. VP koncepcijā minēto PC izveidošana paredzēta orientējoši divu gadu laikā. Tad tiks izvērtēts to darbs sniedzamo valsts un pašvaldību pakalpojumu pieejamībā un kvalitātes nodrošināšanā. Ņemot vērā iepriekšminēto, pašvaldību izveidoto PC (no 01.07.2009. (pagastu/pilsētu pārvalžu) darba izvērtēšana netika turpināta.		

<sup>42</sup> MK 2007.gada 18.decembra noteikumi Nr.895 „Noteikumi par Saldus rajona Brocēnu novada izveidošanu”.

Aktivitātes	Sasniedzamais indikators	Atbildīgā/ Iesaistītās ministrijas	Izpildes stadija 2008.gadā	Izpildes stadija 2009.gadā <sup>24</sup>	Savlaicīgas neizpildes pamatojums <sup>25</sup>	Turpmākā rīcība <sup>26</sup> (pamatojoties uz 5.ailē minēto informāciju)
1	2	3	4	5	6	7
				<p>(2) <i>Izpildīts.</i> Tika sagatavoti šādi metodiskie ieteikumi, kas sekmē arī pagastu/pilsētu pārvalžu darbu:</p> <ul style="list-style-type: none"> <li>- ieteikumi – laika grafiks nozīmīgāko jautājumu izskatīšanai jaunizveidotās domes sēdēs 01.07.2009. - oktobrī un citu pasākumu vienlaicīgai veikšanai.</li> <li>RAPLM izstrādātajā laika grafikā vienā no pirmajām domes sēdēm jūlijā tika ieteikts pieņemt novada pašvaldības nolikumu, kurā būtu noteikts pagastu/pilsētu pārvalžu juridiskais statuss (centrālās administrācijas struktūrvienība vai pašvaldības iestāde);</li> <li>- ieteikumi dokumentu aprites kārtības ieviešanai novadu pašvaldībās, t.sk., starp pašvaldības centrālo administrāciju un pagastu/pilsētu pārvaldēm, pievēršot uzmanību nepieciešamībai šajā aprītē izmantot elektroniskās dokumentu vadības sistēmas priekšrocības;</li> <li>- precizēta un papildināta Novadu veidošanas</li> </ul>		

Aktivitātes	Sasniedzamais indikators	Atbildīgā/Iesaistītās ministrijas	Izpildes stadija 2008.gadā	Izpildes stadija 2009.gadā <sup>24</sup>	Savlaicīgas neizpildes pamatojums <sup>25</sup>	Turpmākā rīcība <sup>26</sup> (pamatojoties uz 5.ailē minēto informāciju)
1	2	3	4	5	6	7
				<p>rokasgrāmata, kurā atsevišķa sadaļa (2.4.8.) veltīta pagastu/pilsētu pārvalžu izveidošanai, struktūrai, funkcijām, juridiskajam statusam un citiem jautājumiem;</p> <ul style="list-style-type: none"> <li>- precizēts nolikums pagasta/pilsētas pārvaldes darba organizācijas nodrošināšanai;</li> <li>- precizēti (aktualizēti) visi RAPLM mājas lapā ievietotie metodiskie materiāli (saistošo noteikumu, administratīvo aktu, novada domes sēdes protokola u.c. dokumentu paraugi);</li> <li>- sagatavotas un ievietotas RAPLM mājas lapā atbildes uz aktuāliem novadu pašvaldību izveidošanas un darbības jautājumiem, t.sk., par pakalpojumu pieejamību.</li> </ul> <p><b>(3) Izpildīts papildus.</b> 2009.gada pirmajā pusgadā noorganizētas 8 vietējo pašvaldību vadītāju reģionālās sanāksmes par aktuāliem novadu izveidošanas un darbības jautājumiem. Uzmanība tika pievērsta</p>		

Aktivitātes	Sasniedzamais indikators	Atbildīgā/ Iesaistītās ministrijas	Izpildes stadija 2008.gadā	Izpildes stadija 2009.gadā <sup>24</sup>	Savlaicīgas neizpildes pamatojums <sup>25</sup>	Turpmākā rīcība <sup>26</sup> (pamatojoties uz 5.ailē minēto informāciju)
1	2	3	4	5	6	7
				<p>iedzīvotājiem sniedzamo pakalpojumu nepārtrauktības nodrošināšanai pēc novadu izveidošanas.</p> <p>2009.gada jūlijā - oktobrī 83 novadu pašvaldībās notika semināri ar domes deputātiem un atbildīgajiem administrācijas darbiniekiem par aktuāliem jaunizveidoto novadu darbības jautājumiem, t.sk., par pakalpojumu pieejamības un kvalitātes nodrošināšanu pagastu/pilsētu pārvaldēs. Sniegti priekšlikumi iedzīvotājiem piedāvāto (piedāvājamo) pakalpojumu pilnveidošanai. Ņemot vērā konkrētā novada domes informāciju, ka iedzīvotājiem sniedzamo pakalpojumu pieejamība un kvalitāte nepasliktināsies, ka tiks ekonomēti pašvaldības administratīvie izdevumi, reģionālās attīstības un pašvaldību lietu ministrs, pamatojoties uz likuma „Par pašvaldībām” 69.<sup>1</sup> trešo daļu, 2009.gadā atļāva veidot kopīgas pilsētu un pagastu pārvaldes Talsu novada pašvaldībā un Pļaviņu novada</p>		

Aktivitātes	Sasniedzamais indikators	Atbildīgā/Iesaistītās ministrijas	Izpildes stadija 2008.gadā	Izpildes stadija 2009.gadā <sup>24</sup>	Savlaicīgas neizpildes pamatojums <sup>25</sup>	Turpmākā rīcība <sup>26</sup> (pamatojoties uz 5.ailē minēto informāciju)
1	2	3	4	5	6	7
				<p>pašvaldībā. RAPLM neiebilda, ka attiecīgajām pagastu pārvaldēm Saldus novada pašvaldībā, Dagdas novada pašvaldībā, Ciblas novada pašvaldībā, Tukuma novada pašvaldībā tika iecelts viens pārvaldes vadītājs. Šāda rīcība arī veicināja šo pašvaldību administratīvo izdevumu ekonomiju.</p> <p><b>(4) Procesā.</b> ESF 2007.-2013.gadam līdzfinansētās 1.5.1.2.aktivitātes „Administratīvo šķēršļu samazināšana un publisko pakalpojumu kvalitātes uzlabošana” ietvaros Valsts kanceleja sadarbībā ar RAPLM līdz 01.02.2013. īsteno projektu „Publisko pakalpojumu sistēmas pilnveidošana”. Projekta ietvaros tiek sagaidīti priekšlikumi par:</p> <ul style="list-style-type: none"> <li>- pakalpojumu skaita optimizēšanas iespējām;</li> <li>- pakalpojumu elektronizācijas iespējām;</li> <li>- klātienē sniedzamo valsts pakalpojumu teritoriālā izvietojuma un diferenciācijas</li> </ul>		



Aktivitātes	Sasniedzamais indikators	Atbildīgā/ Iesaistītās ministrijas	Izpildes stadija 2008.gadā	Izpildes stadija 2009.gadā <sup>24</sup>	Savlaicīgas neizpildes pamatojums <sup>25</sup>	Turpmākā rīcība <sup>26</sup> (pamatojoties uz 5.ailē minēto informāciju)
1	2	3	4	5	6	7
				<p>principiem, nodrošinot personām visnepieciešamāko valsts pakalpojumu saņemšanu vienuviet reģionos vairākās vietās;</p> <ul style="list-style-type: none"> <li>- pakalpojumu savstarpējās sasaistes uzlabošanas un integrēšanas iespējām, grupējot tos pēc personu dzīves notikumu principa;</li> <li>- pakalpojumu institucionālās piederības izmaiņām, identificējot iespējamus finansiālos, ekonomiskos un citus ieguvumus no pakalpojumu nodošanas reģionālajām, vietējām pārvaldes iestādēm vai privātajam sektoram;</li> <li>- pakalpojumu sniegšanas finansēšanas jautājumiem;</li> <li>- nepieciešamajiem grozījumiem spēkā esošajos normatīvajos aktos.</li> </ul> <p>Projekta ietvaros līdz 2011.gadam īstenojamā pilotprojektā plānots izvērtēt ierobežotu skaitu pakalpojumu un veikt nepieciešamās izmaiņas to saturā un procedūrās, lai tos turpmāk</p>		

Aktivitātes	Sasniedzamais indikators	Atbildīgā/ Iesaistītās ministrijas	Izpildes stadija 2008.gadā	Izpildes stadija 2009.gadā <sup>24</sup>	Savlaicīgas neizpildes pamatojums <sup>25</sup>	Turpmākā rīcība <sup>26</sup> (pamatojoties uz 5.ailē minēto informāciju)
1	2	3	4	5	6	7
				varētu sniegt atbilstoši VPA principam. Papildus, izanalizējot pilotprojekta rezultātus, tiks noteikts valsts un pašvaldību pakalpojumu centru juridiskais statuss.		
3.2. Veicot situācijas izpēti, katrā plānošanas reģionā identificēt mērķa grupas, kurām ir nepieciešami sociālie pakalpojumi konkrētās teritorijās, kam atbilstoši tiks plānoti nepieciešamie risinājumi.	Katrā plānošanas reģionā tiks izstrādātas sociālo pakalpojumu vidēja termiņa nozares attīstības programmas ar nolūku pilnveidot personu ar funkcionāliem traucējumiem un viņu ģimenes locekļu, bezpajumtnieku un citu sociālās atstumtības riskam pakļauto iedzīvotāju grupu sociālās un funkcionālās prasmes, lai veicinātu nodarbinātību un integrāciju sabiedrībā.	LM	<b>Procesā.</b> 20.11.2008. pieņemti MK noteikumi nr.948 „Noteikumi par darbības programmas „Cilvēkresursi un nodarbinātība” papildinājuma 1.4.1.2.3.apakšaktivitāti „Sociālo pakalpojumu sistēmas attīstības plānošana reģionos””. 2008.gada 22.decembrī MK sēdē Nr.94 (65.§) pieņemts lēmums LM atlikt 1.4.1.2.3. apakšaktivitātes „Sociālo pakalpojumu sistēmas attīstības plānošana reģionos” projektu uzsākšanu 2009.gadā līdz nākamajam MK lēmumam. <b>Turpmākā rīcība:</b> 2009.gada 21.aprīlī MK sēdē Nr.25 (37.§) pieņemts lēmums 1.4.1.2.3.apakšaktivitātē „Sociālo pakalpojumu sistēmas attīstības plānošana reģionos” plānotās darbības veikt 1.4.1.2.4. apakšaktivitātes „Sociālās rehabilitācijas un institūcijām alternatīvu sociālās aprūpes	<b>Procesā.</b> Noslēdzies projektu iesniegumu vērtēšanas process. Ir noslēgti līgumi ar Plānošanas reģionu administrācijām par projektu īstenošanu: 18.08.2009. ar Zemgales plānošanas reģionu, 27.08.2009. – Latgales plānošanas reģionu, 30.08.2009. – Kurzemes plānošanas reģionu, 31.08.2009. – Rīgas plānošanas reģionu un 01.09.2009. – Vidzemes plānošanas reģionu. Tiek īstenotas projektu aktivitātes visos plānošanas reģionos.		Plānošanas reģionu sociālo pakalpojumu vidēja termiņa nozares attīstības programmu izstrādes beigu termiņš ir 2010.gada II.ceturksnis.

Aktivitātes	Sasniedzamais indikators	Atbildīgā/ Iesaistītās ministrijas	Izpildes stadija 2008.gadā	Izpildes stadija 2009.gadā <sup>24</sup>	Savlaicīgas neizpildes pamatojums <sup>25</sup>	Turpmākā rīcība <sup>26</sup> (pamatojoties uz 5.ailē minēto informāciju)
1	2	3	4	5	6	7
			pakalpojumu attīstība reģionos” ietvaros. Ir atsākts projektu iesniegumu vērtēšanas process.			
3.3. Veicināt iekļaujošas un vispārējās profesionālās izglītības sistēmas izveidi	1) Vispārējās un profesionālās izglītības iestādēs 2009.gadā izglītojamo ar speciālām vajadzībām skaits palielinās par 19%, 2013.gadā – par 27% (% no izglītojamo ar speciālām vajadzībām skaita); 2) pasākumi iekļaujošas izglītības un sociālās atstumtības riskam pakļauto jauniešu atbalsta sistēmas izveidei; 3) pašvaldībās izveidoto atbalsta dienestu skaits – 10; 4) 2009.gadā izveidoti metodiski konsultatīvie 3 centri; 5) līdz 2010.gadam pielāgotas 15 vispārīgizglītojošās skolas izglītojamajiem ar funkcionāliem traucējumiem.	IZM	<b>Procesā.</b> 1) 2008./2009.mācību gadā vispārīgizglītojošās skolās mācās <b>2792</b> izglītojamie ar speciālām vajadzībām. Tas ir <b>37%</b> no kopējā izglītojamo ar speciālām vajadzībām skaita. Salīdzinot ar 2007.gadu, vispārējās izglītības iestādēs integrēto un iekļauto skolēnu skaits palielinājies par <b>16 %</b> ; 2) Pasākumi iekļaujošas izglītības un sociālās atstumtības riskam pakļauto jauniešu atbalsta sistēmas izveidei: - organizēti 3 semināri (2008.gada augustā, septembrī un novembrī) „Sociālās korekcijas izglītības sistēmas pilnveide”, - 2008.gadā tika pilnveidota īstenotā sociālās korekcijas	<b>Procesā.</b> <b>1) Procesā.</b> 2009./ 2010.māc. g. vispārīgizglītojošās skolās mācās <b>1942</b> izglītojamie ar speciālām vajadzībām. Tas ir <b>20%</b> no kopējā izglītojamo ar speciālām vajadzībām skaita. Salīdzinot ar iepriekšējo mācību gadu integrēto un iekļauto izglītojamo skaits ir samazinājies par <b>17 %</b> . <b>2) Procesā.</b> ESF līdzfinansē šādu pasākumu, kas uzsākti 2009.gadā, īstenošanu : - „Atbalsta pasākumu īstenošana jauniešu sociālās atstumtības riska mazināšanai un jauniešu ar funkcionālajiem traucējumiem integrācijai izglītībā” (kopējais finansējums 6 milj. Ls, 100% ESF) īstenošana – no 129 iesniegtiem projektu iesniegumiem apstiprināti 29	1) Izglītības iestādēs ir samazinājies atbalsta personāla skaits, kas nosaka izglītojamo speciālās vajadzības, tāpēc izglītojamie ar speciālām vajadzībām, kuri iekļauti vispārējās izglītības klasēs bez licencētas speciālās izglītības programmas netiek uzraudzīti statistikas atskaitēs.  3) Jaunizveidotajās pašvaldībās trūkst finansiālo resursu šādu centru izveidei, kā arī ir grūtības vienoties par to, kurās pašvaldībās ir	1) Jāskaidro izglītības iestādēm, kāda informācija jāiesniedz statistikas atskaitēm Valsts izglītības informācijas sistēma (VIIS), jo reāla izglītojamo ar speciālām vajadzībām skaita samazinājuma vispārējās izglītības iestādēs nav, tā ir tikai neprecīza statistika, iespējams ieviešot jauno Valsts izglītības informācijas sistēmu.).  2) 2010.g. plānots

<sup>43</sup> „Iekļaujošas izglītības un sociālās atstumtības riskam pakļauto jauniešu atbalsta sistēmas izveide, nepieciešamā personāla sagatavošana, nodrošināšana un kompetences paaugstināšana” (MK 2009.gada 21.aprīļa noteikumi Nr.343).

Aktivitātes	Sasniedzamais indikators	Atbildīgā/ Iesaistītās ministrijas	Izpildes stadija 2008.gadā	Izpildes stadija 2009.gadā <sup>24</sup>	Savlaicīgas neizpildes pamatojums <sup>25</sup>	Turpmākā rīcība <sup>26</sup> (pamatojoties uz 5.ailē minēto informāciju)
1	2	3	4	5	6	7
			<p>izglītības programma un notika minētās izglītības programmas izvērtēšanas kritēriju izstrāde.</p> <p>2008./2009.mācību gadā profesionālās izglītības iestādēs mācījās <b>366</b> invalīdi.</p> <p>3) Atbalsta dienestu veidošanās nenotika, jo reģionālā reforma kavējās un pašvaldības nebija ieinteresētas veidot struktūras, nezinot par to iespējām turpmākai darbībai. VSIC ir izstrādājis metodiskos ieteikumus atbalsta komandu darbībai izglītības iestādēs. Atbalsta komandas uzsāka darbību vairākās izglītības iestādēs.</p> <p>4) Konsultatīvi metodiskos centrus ir paredzēts veidot pie augstskolām ESF darbības programmas „Cilvēkresursi un nodarbinātība” papildinājuma 1.2.2.4.1.apakšaktivitātes „Iekļaujošas izglītības un sociālās atstumtības riskam pakļauto jauniešu atbalsta sistēmas izveide, nepieciešamā personāla sagatavošana, nodrošināšana un kompetences paaugstināšana” (MK</p>	<p>projekti par 3,9 milj. Ls; noslēgtas <b>20</b> vienošanās un projektu uzsākšanai izlietoti 509 000 Ls;</p> <p>- „Iekļaujošas izglītības un sociālās atstumtības riskam pakļauto jauniešu atbalsta sistēmas izveide, nepieciešamā personāla sagatavošana, nodrošināšana un kompetences paaugstināšana” (kopējais finansējums 4,2 milj. Ls) – pirmais projektu konkurss (iesniegšanas termiņš 03.07.2009.) noslēdzies bez rezultātiem (lēmumi pieņemti 10.02.2010).</p> <p><b>3) Pārtraukts.</b> Atbalsta dienestu veidošanās nenotika, lai gan 2009.gadā tika pabeigta reģionālā reforma.</p> <p><b>4) Pārtraukts.</b> 2009.gadā netika izveidoti 3 metodiski konsultatīvie centri, jo projekta rezultātā šos centrus bija paredzēts veidot pie trīs Latvijas augstskolām (Latvijas Universitātes, Liepājas Universitātes un Rēzeknes Augstskolas) ESF</p>	<p>lietderīgi šādus centrus veidot, par kārtību, kā citas pašvaldības varēs izmantot centru pakalpojumus.</p> <p>4) Projekta iesniegumi tika noraidīti ar IZM 10.02.2010.lēmumu Nr.10-04.1.1/1-ESF.</p>	<p>sludināt atkārtotu ESF līdzfinansētā pasākuma „Iekļaujošas izglītības un sociālās atstumtības riskam pakļauto jauniešu atbalsta sistēmas izveide, nepieciešamā personāla sagatavošana, nodrošināšana un kompetences paaugstināšana” konkursu.</p> <p>3) Atbalsta dienestus pašvaldībās</p>

Aktivitātes	Sasniedzamais indikators	Atbildīgā/ Iesaistītās ministrijas	Izpildes stadija 2008.gadā	Izpildes stadija 2009.gadā <sup>24</sup>	Savlaicīgas neizpildes pamatojums <sup>25</sup>	Turpmākā rīcība <sup>26</sup> (pamatojoties uz 5.ailē minēto informāciju)
1	2	3	4	5	6	7
			21.04.2009. noteikumi Nr.343) projekta rezultātā. Projekts nav uzsākts. 5) 2008.gada 8.aprīlī apstiprināti MK noteikumi Nr.259 „Noteikumi par darbības programmas "Infrastruktūra un pakalpojumi" papildinājuma 3.1.3.3.2.apakšaktivitāti "Vispārējās izglītības iestāžu infrastruktūras uzlabošana izglītojamiem ar funkcionāliem traucējumiem".	darbības programmas „Cilvēkresursi un nodarbinātība” papildinājuma 1.2.2.4.1.apakšaktivitātes <sup>43</sup> ietvaros. <b>5) Procesā.</b> 3.1.3.3.2. aktivitātē Vispārējās izglītības iestāžu infrastruktūras uzlabošana izglītojamiem ar funkcionāliem traucējumiem” 2009.gadā <b>uzsākta 32 projektu īstenošana</b> par kopējo summu 3,63 milj. Ls. Līdz 2010.gada 15.februārim tika noslēgtas 31 vienošanās par 36 vidusskolu pielāgošanu izglītojamiem ar funkcionāliem traucējumiem.		varētu veidot 4.punktā minētā projekta ietvaros, vienojoties ar pašvaldībām par to darbību ilgtermiņā.  4) Paredzēts, ka 2010.gadā tiks izsludināts jauns projekta pieteikumu iesniegšanas termiņš. Pieļaujams, ka tā īstenošana varētu sākties 2011.gadā.
3.4. Nodrošināt izglītības iespējas bēgļu un patvēruma meklētāju statusu ieguvušo un viesstrādnieku bērniem obligātās izglītības ieguves vecumā.	Vispārējā izglītībā iesaistīto bērnu skaits.	<b>IZM</b>	<b>Procesā.</b> Bēgļu un patvēruma meklētāju statusu ieguvušo un viesstrādnieku bērnu skaits, kam obligātās izglītības ieguves vecumā nodrošinātas izglītības iespējas – <b>5 (4 – pamatizglītības vecumā, 1 – vidējās izglītības),</b> no tiem 3 somālieši, kas mācās Cēsu vakara vidusskolā.	<b>Procesā.</b> Bēgļu un patvēruma meklētāju statusu ieguvušo un viesstrādnieku bērnu skaits, kam obligātās izglītības ieguves vecumā nodrošinātas izglītības iespējas – <b>4 (3 – pamatizglītības vecumā, 1 – profesionālās izglītības iestādē).</b>		Nepieciešamais atbalsts izglītības iespēju iegūšanai bēgļu un patvēruma meklētāju bērniem tiek nodrošināts atbilstoši nepieciešamībai.
3.5. Pilnveidot vispārējās izglītības ieguves iespējas ieslodzījuma	Izstrādāto vispārējās izglītības un profesionālās izglītības programmu skaits īstenošanai ieslodzījuma	<b>IZM</b>	<b>Procesā.</b> - Licencētas <b>2</b> profesionālās izglītības programmas īstenošanai ieslodzījuma	<b>Procesā.</b> - Licencētas <b>3</b> profesionālās izglītības programmas īstenošanai ieslodzījuma		

Aktivitātes	Sasniedzamais indikators	Atbildīgā/ Iesaistītās ministrijas	Izpildes stadija 2008.gadā	Izpildes stadija 2009.gadā <sup>24</sup>	Savlaicīgas neizpildes pamatojums <sup>25</sup>	Turpmākā rīcība <sup>26</sup> (pamatojoties uz 5.ailē minēto informāciju)
1	2	3	4	5	6	7
vietās.	vietās.		vietās. - Licencētas <b>12</b> vispārējās izglītības programmas īstenošanai ieslodzījuma vietās.	vietās. - Licencētas <b>2</b> vispārējās izglītības programmas īstenošanai ieslodzījuma vietās.		
3.6. Uzlabot pedagoģiskās kompetences darbam ar dažādām mērķauditorijām (t.sk. cilvēki ar speciālām vajadzībām, personas no brīvības atņemšanas vietām, bēgļi, imigranti).	5000-7000 pedagogi, kuri apmācīti darbam ar dažādām mērķauditorijām.	<b>IZM</b>	<b>Procesā.</b> - Valsts speciālās izglītības centrs organizēja <b>14 seminārus</b> speciālo izglītības iestāžu direktoriem, direktoru vietniekiem mācību darbā, vispārīzglītojošo skolu direktoru vietniekiem mācību darbā, speciālo pirmsskolas iestāžu vadītājiem, pašvaldību pedagoģiski medicīnisko komisiju vadītājiem. Šajos semināros <b> piedalījās 406 dalībnieki.</b> Vispārējās izglītības kvalitātes novērtēšanas valsts aģentūras projekta „Iekļaujoša skola iekļaujošā sabiedrībā” ietvaros - 2008.gadā notika <b>2 semināri, kuros piedalījās 52 pedagogi.</b> - 2008.gadā ISEC īstenojis tālākizglītības kursus „Mūsdienīga mācību procesa īstenošana pagarinātās dienas grupā” ( <b>izglītoti 427 skolotāji</b> ), „Logopēda loma mūsdienīga mācību procesa īstenošanā izglītības iestādē” ( <b>izglītoti 381</b>	<b>Procesā.</b> - Valsts izglītības satura centrs (līdz 30.06.2009. Valsts speciālās izglītības centrs) organizēja <b>15 seminārus</b> speciālo izglītības iestāžu direktoru vietniekiem, vispārējo izglītības iestāžu, kurās integrēti izglītojamie ar speciālām vajadzībām direktoru vietniekiem un pašvaldību pedagoģiski medicīnisko komisiju vadītājiem, kuros <b> piedalījās 478 dalībnieki.</b> - 2009.gadā organizēti <b>12</b> stundu pedagogu profesionālās pilnveides kursi „Mūsdienīga mācību procesa īstenošana speciālajā izglītībā” ( <b>izglītoti 302 skolotāji</b> ). - 2009.gadā ISEC Tālākizglītības daļa un VISC Tālākizglītības un projektu nodaļa koordinēja un nodrošināja profesionālo pilnveidi, uzlabojot pedagoģiskās kompetences		Plānots uzturēt un aktualizēt informāciju par pedagogu profesionālās pilnveides programmām; izvērtēt pedagogu profesionālo pilnveides programmu saturu un sniegt priekšlikumus programmu uzlabošanai. 2010.gadā pedagogu profesionālo pilnveidi.

Aktivitātes	Sasniedzamais indikators	Atbildīgā/ Iesaistītās ministrijas	Izpildes stadija 2008.gadā	Izpildes stadija 2009.gadā <sup>24</sup>	Savlaicīgas neizpildes pamatojums <sup>25</sup>	Turpmākā rīcība <sup>26</sup> (pamatojoties uz 5.ailē minēto informāciju)
1	2	3	4	5	6	7
			skolotāji), „Mūsdienīga mācību procesa īstenošana speciālajā izglītībā” (izglītoti 467 skolotāji).	darbam ar dažādām mērķauditorijām kurso, konferencēs, reģionālajos semināros kopumā 4312 pedagogiem.		
3.7. Attīstīt piemērotu izglītības un tālākizglītības piedāvājumu bērniem un jauniešiem ar mācīšanās problēmām un ar zemām pamatprasmēm.	1) Īstenoto izglītības programmu skaits sociālās korekcijas izglītības iestādēs; 2) jauniešu skaits, kuriem nodrošināti atbalsta pasākumi.	IZM	<b>Procesā.</b> 1) Īstenoto izglītības programmu skaits sociālās korekcijas izglītības iestādēs – 6 (2 iestādēs), audzēkņu skaits mācību gada sākumā – 49. 2) Pedagoģiskās korekcijas programmas apgūst 3085 skolēni dienas skolās un 1108 skolēni vakara (maiņu) skolās.	<b>Procesā.</b> <b>1) Procesā.</b> Īstenoto izglītības programmu skaits sociālās korekcijas izglītības iestādēs – 6 izglītības programmas (2 iestādēs), vidējais izglītojamo skaits sociālās korekcijas izglītības iestādēs – 58 izglītojamie. <b>2) Procesā.</b> Atbalsta pasākumus jauniešiem varēs nodrošināt pēc atbalsta sistēmas izveides, kura tiks īstenota ESF aktivitātes „Iekļaujošas izglītības un sociālās atstumtības riskam pakļauto jauniešu atbalsta sistēmas izveide, nepieciešamā personāla sagatavošana, nodrošināšana un kompetences paaugstināšana” ietvaros (skat. 3.3.punktu par šīs aktivitātes pirmā projektu konkursa noslēgšanās bez rezultātiem) un tam sekojošās aktivitātes „Atbalsta	1) Pamatojoties uz MK 15.10.2009. rīkojumu Nr.700 „Par sociālās korekcijas izglītības iestādes „Strautiņi” likvidāciju” ar 16.11.2009. ir likvidēta IZM padotībā esošā sociālās korekcijas izglītības iestāde „Strautiņi”, to pievienojot sociālās korekcijas izglītības iestādei „Naukšēni”, t.sk. SKII „Strautiņi” audzēkņus, kā rezultātā 2010.gadā mainīsies īstenoto programmu un vidējo izglītojamo skaits.	2010.g. plānots

Aktivitātes	Sasniedzamais indikators	Atbildīgā/ Iesaistītās ministrijas	Izpildes stadija 2008.gadā	Izpildes stadija 2009.gadā <sup>24</sup>	Savlaicīgas neizpildes pamatojums <sup>25</sup>	Turpmākā rīcība <sup>26</sup> (pamatojoties uz 5.ailē minēto informāciju)
1	2	3	4	5	6	7
				pasākumu īstenošana jauniešu sociālās atstumtības riska mazināšanai un jauniešu ar funkcionālajiem traucējumiem integrācijai izglītībā” ieviešanas.		izsludināt atkārtotu konkursu.
3.8. Nodrošināt čigānu (romu) izglītības iespējas.	1) Čigānu (romu) tautības bērnu skaita pieaugums vispārizglītošajās skolās par 10%; 2) čigānu (romu), kuri pārsnieguši obligātās izglītības ieguves vecumu, izglītības procesā iesaistīto skaits palielinās par 5%.	<b>IZM</b>	<b>Procesā.</b> 1) 2008./2009.mācību gadā vispārizglītošajās dienas skolās mācās <b>1328</b> (0.56%), bet vakara (maiņu) skolās <b>56</b> (0,42 %) čigānu (romu) tautības bērni un bērni ar mācīšanās grūtībām. (0,01 %). Uz 01.09.08. vispārizglītošās skolās mācījās <b>350</b> čigānu (romu) tautības skolēni ar mācīšanās grūtībām. 2) uz 01.09.08. izglītības procesā iesaistīti <b>35</b> čigānu (romu), kuri pārsnieguši obligātās izglītības ieguves vecumu.	<b>Procesā.</b> 1) 2009./2010.mācību gadā vispārizglītošajās dienas skolās mācās <b>1204</b> (0,53%), bet vakara (maiņu) skolās <b>81</b> skolēns (0,6%). Uz 01.09.09. vispārizglītošās skolās mācījās <b>230</b> čigānu (romu) tautības skolēni ar mācīšanās grūtībām. 2) uz 01.09.09. izglītības ieguves procesā iesaistīti <b>30</b> čigānu (romu), kuri pārsnieguši obligātās izglītības ieguves vecumu.		
3.9. Nodrošināt atbalstu vispārējām izglītības vakaru (maiņu) skolām.	Sagatavotas 64 izglītības programmas.	<b>IZM</b>	<b>Procesā.</b> 2008.gadā licencētas <b>31</b> izglītības programmas īstenošanai vakara (maiņu) skolās un <b>22</b> neklātienē izglītības programmas.	<b>Procesā.</b> 2009.gadā licencētas <b>50</b> izglītības programmas īstenošanai vakara (maiņu) skolās un <b>65</b> neklātienē izglītības programmas.		
3.10. Veicināt sociālās atstumtības riskam	1) Katru gadu 2008, 2009.,2010.gada periodā: organizētas vismaz divas	<b>BM</b> <b>(no 01.07.</b>	<b>Izpildīts.</b> 1) JSPA organizēja 2 apmācības „Programma „Jaunatne darbībā”	<b>Izpildīts.</b> 1) 2009.gadā īstenoti 4 izglītojošie semināri darbā ar		



Aktivitātes	Sasniedzamais indikators	Atbildīgā/ Iesaistītās ministrijas	Izpildes stadija 2008.gadā	Izpildes stadija 2009.gadā <sup>24</sup>	Savlaicīgas neizpildes pamatojums <sup>25</sup>	Turpmākā rīcība <sup>26</sup> (pamatojoties uz 5.ailē minēto informāciju)
1	2	3	4	5	6	7
<p>pakļauto jauniešu līdzdalību un dzīves prasmju apguvi, izglītojot sociālos darbiniekus un cilvēkus, kas veic darbu ar jaunatni, par neformālās izglītības izmantošanu darbā šo mērķa grupu.</p>	<p>apmācības (katrā apmācībā vismaz 20 dalībnieki) sociālajiem darbiniekiem un cilvēkiem, kas veic darbu ar jaunatni; 2) izdots vismaz viens izglītojošs materiāls par neformālās izglītības izmantošanu darbā ar sociālai atstumtībai pakļautajiem jauniešiem.</p>	<p><b>2009. – IZM)/ Jaunatnes starptautisko programmu aģentūra</b></p>	<p>kā sociālās iekļaušanas instruments”, kopējais dalībnieku skaits apmācībās bija 45 personas. 2) JSPA izstrādāja rokasgrāmatu par Programmu kā sociālās iekļaušanas instrumentu un metodēm, kā izveidot veiksmīgu iekļaušanas projektu (600 gab.); - BM sniedza finansiālu atbalstu 8 pašvaldību projektiem darbam ar sociālā riska grupas jauniešiem, kas īstenoti sadarbībā ar jaunatnes organizācijām, kuru ietvaros organizētas apmācības, radošās darbnīcas, sporta un informatīvi pasākumi jauniešiem.</p>	<p>jaunatni iesaistītajām personām. Semināru ietvaros kopumā apmācībās piedalījušies: <b>41</b> persona (darba seminārs Bēnu, ģimenes un sabiedrības integrācijas lietu ministrijas telpās), <b>28</b> personas (divu dienu pieredzes apmaiņas seminārs Siguldā) un <b>27</b> personas (triju dienu pieredzes apmaiņas seminārs Gulbenē), <b>28</b> personas (triju dienu pieredzes apmaiņas seminārs Igaunijā). 2009.gadā īstenotas trīs apmācību programmas <b>22</b> Latvijas jauniešu centros, sagatavojot <b>420</b> jauniešus – multiplikatorus un jaunatnes lietu speciālistus – trenerus jauniešu izglītošanai. Apmācības īstenoja biedrības „NEXT”, Latvijas Sarkanais krusts un Latvijas Pašvaldību mācību centrs. Apmācību programmu tēmas : - jauniešu reproduktīvā veselība; - darbs ar sociālā riska grupu jauniešiem un viņu līdzdalības veicināšana; - savstarpējo konfliktu</p>		

Aktivitātes	Sasniedzamais indikators	Atbildīgā/ Iesaistītās ministrijas	Izpildes stadija 2008.gadā	Izpildes stadija 2009.gadā <sup>24</sup>	Savlaicīgas neizpildes pamatojums <sup>25</sup>	Turpmākā rīcība <sup>26</sup> (pamatojoties uz 5.ailē minēto informāciju)
1	2	3	4	5	6	7
				<p>risināšana un vardarbības mazināšana.</p> <p>2009.gadā īstenoti 7 biedrību un nodibinājumu projekti sadarbībā ar pašvaldību atklāta konkursa „Atbalsts biedrībām un nodibinājumiem pasākumiem darbam ar sociālā riska grupu jauniešiem” ietvaros. Plašāka informācija par atbalstītajiem projektiem <a href="http://izm.izm.gov.lv/nozares-politika/jaunatne/4622.html">http://izm.izm.gov.lv/nozares-politika/jaunatne/4622.html</a>.</p> <p>2) <i>Izpildīts 2008.gadā.</i></p>		
3.11. Turpināt nodrošināt ES un valsts atbalstu piena piegādei izglītojamajiem vispārējās izglītības iestādēs.	Izglītības iestāžu skaits, kuras iesaistījušās „Skolas piena” programmā.	ZM	<p><b>Procesā.</b></p> <p><b>Skolas:</b> plānots 550 / izpilde 511<sup>44</sup></p> <p><b>Skolēni:</b> plānots 47 700 / izpilde 19 970</p>	<p><b>Procesā.</b></p> <p><b>Skolas:</b> plānots 150 / izpilde 36<sup>45</sup></p> <p><b>Skolēni:</b> plānots 19970 / izpilde 6 283<sup>17</sup></p>	Izglītības iestādēm piedalīšanās programmā nav obligāta. Samazinājums pret iepriekšējo mācību gadu izskaidrojams galvenokārt ar valsts līdzfinansējuma atcelšanu 2009.gadam.	
3.12. Pilnveidot bērnu ārpusģimenes aprūpes iestādes sniegtos	1) 2008.gadā izveidota grupu māja (dzīvoklis) vismaz vienā ārpusģimenes aprūpes iestādē;	BM (no 01.07. 2009. – LM)	<p><b>Izpildīts.</b></p> <p>1) Ar BM finansiālu atbalstu tika izveidota „Jauniešu māja” Liepājas pilsētas pašvaldības bērnu nama telpās, kurā</p>	<p><b>Izpildīts.</b></p> <p>1) <i>Izpildīts 2008.gadā.</i></p> <p>Ieteikumi bāriņtiesām par ģimenes vai ārpusģimenes aprūpē esoša bērna</p>		

<sup>44</sup> Dati par 2008./2009.m.g. (dati par septembri – februāri)

<sup>45</sup> Dati par 2009./2010.m.g. uz 01.04.10.

Aktivitātes	Sasniedzamais indikators	Atbildīgā/ Iesaistītās ministrijas	Izpildes stadija 2008.gadā	Izpildes stadija 2009.gadā <sup>24</sup>	Savlaicīgas neizpildes pamatojums <sup>25</sup>	Turpmākā rīcība <sup>26</sup> (pamatojoties uz 5.ailē minēto informāciju)
1	2	3	4	5	6	7
pakalpojumus.	2) izstrādāti metodiskie ieteikumi bāriņtiesām un ārpusģimenes aprūpes iestādēm par viesģimeni kā atbalsta formu ārpusģimenes aprūpes iestādēs esošajiem bērniem.		patstāvīgas dzīves iemaņas ir iespējams apgūt bērnam jauniešiem vecumā no 16-18 gadiem. Jauniešu dzīvoklī patstāvīgas dzīves iemaņas ir iespējams apgūt vienlaicīgi 10 jauniešiem. 2) Tika izstrādāti metodiskie ieteikumi bērnu aprūpes iestādēm par bērna nodošanu citas personas aprūpē un aprūpes uzraudzība. Minētie ieteikumi ir pieejami BM mājas lapā: <a href="http://www.bm.gov.lv/lat/arpusgimenes_aprupe/viesgimene/?doc=11137">http://www.bm.gov.lv/lat/arpusgimenes_aprupe/viesgimene/?doc=11137</a> .	nodošanu citas personas aprūpē un aprūpes uzraudzību publicēti Valsts bērnu tiesību aizsardzības inspekcijas interneta vietnē ( <a href="http://www.bti.gov.lv/lat/barintiesas/metodiskie_ieteikumi/?doc=1808&amp;page=">http://www.bti.gov.lv/lat/barintiesas/metodiskie_ieteikumi/?doc=1808&amp;page=</a> ). 2) <i>Izpildīts 2008.gadā.</i>		
3.13. Uzlabot alternatīvo bērnu ārpusģimenes aprūpes formu pieejamību un pilnveidot to kvalitāti.	1) Palielināts audžuģimeņu skaits 2008.gadā līdz 360, 2009.gadā - 390; 2010.gadā - 420; 2) palielināts Latvijā adoptēto bērnu skaits 2008.gadā līdz 100, 2009. un 2010.gadā līdz 120; 3) par 50 procentiem samazināts audžuģimeņu skaits, kurās nav ievietots neviens bērns.	<b>BM (no 01.07. 2009. – LM)</b>	<b>Izpildīts daļēji.</b> <b>1) Kavējas.</b> 2008.gadā audžuģimeņu skaits – <b>348</b> (uz 01.01.2009.). <b>2) Izpildīts.</b> Latvijā adoptēto bērnu skaits 2008.gadā – <b>103</b> bērni. <b>3) Izpildīts daļēji.</b> No kopējā audžuģimeņu skaita ir <b>26%</b> (88) audžuģimeņu, kurās nav ievietots neviens bērns. Par 41% (37) samazināts to audžuģimeņu skaits, kurās 2007.gadā nebija ievietots	<b>Izpildīts daļēji.</b> <b>1) Izpildīts daļēji.</b> 2009.gadā audžuģimeņu skaits – <b>416</b> (uz 01.01.2010.). <b>2) Izpildīts daļēji.</b> Latvijā adoptēto bērnu skaits 2009.gadā – <b>105</b> bērni. <b>3) Procesā.</b> Audžuģimeņu īpatsvars no kopēju audžuģimeņu skaita, kurās bērni nav ievietoti, salīdzinot ar 2008.gadu, saglabājas nemainīgs (27%). 2009.gadā audžuģimeņu	Tas, cik daudz personas (ģimenes) piesakās kļūt par audžuģimeni vai adoptēt bērnu, ir atkarīgas no dažādiem faktoriem, kurus ar valsts politikas pasākumiem var tikai netieši ietekmēt (ekonomiskā situācija, sabiedrības noskaņojums, sabiedrībā pastāvošie stereotipi, personu	Valsts bērnu tiesību aizsardzības inspekcija (iepriekš – LM) 2010.gadā turpināja sabiedrības informēšanu un izglītošanu par atbalstu bērniem, kuri palikuši bez vecāku gādības, aicinot iedzīvotājus iesaistīties

Aktivitātes	Sasniedzamais indikators	Atbildīgā/ Iesaistītās ministrijas	Izpildes stadija 2008.gadā	Izpildes stadija 2009.gadā <sup>24</sup>	Savlaicīgas neizpildes pamatojums <sup>25</sup>	Turpmākā rīcība <sup>26</sup> (pamatojoties uz 5.ailē minēto informāciju)
1	2	3	4	5	6	7
			<p>neviens bērns (t.sk. 19 audžuģimenēm 2008.gadā tika atņemts audžuģimenes statuss). 2008.gadā neviens bērns nebija ievietots 95 audžuģimenēs.</p> <p><b>Savlaicīgas neizpildes pamatojums:</b> Plānotais audžuģimeņu skaits tika apmācīts 2008.gada decembrī, savukārt, statusi tika piešķirti 2009.gada janvārī. Līdz ar to plānotais audžuģimeņu skaits ir izpildīts kavējoties. Uz 2009.gada februāri audžuģimeņu skaits - <b>359</b>.</p> <p>- <b>39</b> audžuģimenēs bērni vēl nebija ievietoti (lielākoties jaunās audžuģimenes);</p> <p>- <b>49</b> audžuģimenes bija informējušas BM, ka pamatotu iemeslu dēļ uz noteiktu laiku bērnus uzņemt nevar, norādot termiņu, kad bērnus varēs uzņemt.</p> <p><b>Turpmākā rīcība:</b> turpināt darbu, lai sasniegtu plānoto audžuģimeņu skaita, kurās nav ievietots neviens bērns, samazinājumu.</p>	<p>skaits, kurās nebija ievietots neviens bērns, bija 107 (pieaugums – pieaugums par 12%, salīdzinot ar 2008.gadu).</p>	<p>motivācija, ģimenes piemērotība aprūpēt bērnu u.c.).</p>	<p>audžuģimeņu kustībā.</p>
3.14. Atfīstīt un pilnveidot ģimenes atbalsta un koordinācijas sistēmu.	<p>1) 2008.gadā izveidots viens daudzfunkcionāls krīzes centrs;</p> <p>2) 2008.gadā nodrošinātas iespējas saņemt 2 597</p>	<b>BM (no 01.07. 2009. – LM)</b>	<p><b>Izpildīts.</b></p> <p>1) Ar BM finansiālu atbalstu tika izveidots 1 daudzfunkcionāls krīzes centrs (Saldus rajona Lutriņu pagastā);</p>	<p><b>Izpildīts.</b></p> <p>1) <b>Izpildīts 2008.gadā.</b></p> <p>2) <b>Izpildīts.</b> Audžuģimenēm, aizbildņiem, adoptētājiem un ģimenēm ar bērniem</p>		

Aktivitātes	Sasniedzamais indikators	Atbildīgā/ Iesaistītās ministrijas	Izpildes stadija 2008.gadā	Izpildes stadija 2009.gadā <sup>24</sup>	Savlaicīgas neizpildes pamatojums <sup>25</sup>	Turpmākā rīcība <sup>26</sup> (pamatojoties uz 5.ailē minēto informāciju)
1	2	3	4	5	6	7
	<p>psihologu konsultācijas (2009. un 2010. gadā - vismaz 1 200 psihologu konsultācijas ikgadēji) audžuģimenēm, aizbildņiem un adoptētāju ģimenēm, kā arī ģimenēm ar bērniem krīzes situācijās;</p> <p>3) līdz 2010.gadam ikgadēji izveidotas ģimeņu, arī audžuģimeņu, adoptētāju un aizbildņu 12 atbalsta grupas Latvijas reģionos;</p> <p>4) izstrādāts ģimenes atbalsta koordinācijas sistēmas plāns un apmācīti bērnu tiesību aizsardzības jomā strādājoši speciālisti.</p>		<p>2) Tika nodrošināta iespēja saņemt bezmaksas psihologa konsultācijas visos Latvijas reģionos (Rīgā, Tukumā, Kandavā, Kuldīgā, Rēzeknē); sniegtas <b>2703</b> konsultācijas;</p> <p>3) 2008.gadā tika izveidotas <b>12</b> atbalsta grupas Latvijas reģionos - Rīgā, Liepājā, Daugavpilī, Rēzeknē, Krāslavā, Kuldīgā, Kandavā, Alūksnē, Cēsīs, Valmierā, Gulbenē un Madonā.</p> <p>4) 2008.gadā BM turpināja īstenot <i>Twinning Light</i> projektu „Administratīvās kapacitātes stiprināšana ģimenes atbalsta koordinācijas sistēmas jomā”, kura ietvaros galvenās aktivitātes bija, iesaistot ES konsultantus, veikt pirmsizpēti Latvijas bērnu un ģimenes tiesību aizsardzības jomā, noorganizēt seminārus, pieredzes apmaiņas pasākumus, ekspertu grupu apmācību, „labās prakses” izvērtēšanu, izstrādāt ģimenes atbalsta koordinācijas sistēmas izveides plānu, izveidot informācijas sistēmu, sagatavot un izstrādāt</p>	<p>krīzes situācijā tika nodrošinātas arī bezmaksas psihologa konsultācijas visos Latvijas reģionos (Rīgā, Tukumā, Kandavā, Valmierā, Kuldīgā, Rēzeknē, Ventspilī, Liepājā), kopumā tika sniegtas <b>1196 konsultācijas</b> 401 personai, tai skaitā 349 konsultācijas 99 bērniem. Lielākā daļa jeb 29% konsultāciju sniegtas bez vecāku gādības palikušiem bērniem.</p> <p>3) <i>Izpildīts.</i> 2009. gadā realizēta audžuģimeņu, adoptētāju, aizbildņu atbalsta grupu veidošana un izglītošana. 2009. gadā nodrošinātas <b>12</b> atbalsta grupa reizi mēnesī 12 pilsētās visos Latvijas reģionos – Rīgā, Liepājā, Daugavpilī, Rēzeknē, Krāslavā, Kuldīgā, Kandavā, Alūksnē, Cēsīs, Valmierā, Gulbenē un Madonā. Pavisam atbalsta grupas apmeklējuši 1132 dalībnieki, vidēji 10 dalībnieki vienā atbalsta</p>		

Aktivitātes	Sasniedzamais indikators	Atbildīgā/ Iesaistītās ministrijas	Izpildes stadija 2008.gadā	Izpildes stadija 2009.gadā <sup>24</sup>	Savlaicīgas neizpildes pamatojums <sup>25</sup>	Turpmākā rīcība <sup>26</sup> (pamatojoties uz 5.ailē minēto informāciju)
1	2	3	4	5	6	7
			<p>metodiskos un informatīvos materiālus. Tika izstrādāta Rokasgrāmata „Administratīvās kapacitātes stiprināšana ģimeņu atbalsta koordinācijas sistēmas jomā”; noorganizēti reģionālie semināri "Ģimenes atbalsta koordinācijas sistēmas pilnveidošana pašvaldībā" sociālajiem darbiniekiem, psihologiem, bāriņtiesu darbiniekiem un citiem speciālistiem. Kopskaitā apmācību semināros piedalījās vairāk kā <b>500</b> speciālistu.</p>	<p>grupā. Visaktīvāk atbalsta grupu pakalpojums ir izmantots Valmierā un Kandavā, kur atbalsta grupā piedalījušies vidēji vairāk nekā 12 dalībnieki. Savukārt uz pusi mazāks dalībnieku skaits bija atbalsta grupās Kuldīgā un Alūksnē – vidēji 4,8 un 6,8 dalībnieki. Kopumā 2009. gadā šo atbalsta pakalpojumu izmantojušas 216 ģimenes (259 personas). Aktīvākie atbalsta grupu apmeklētāji 2009. gadā bija audžuģimenes, tās dod 88% no visām personām, kuras apmeklējušas atbalsta grupas, 12% bija aizbildņi. Adoptētāji atbalsta grupas nav apmeklējuši.</p> <p>4) <i>Izpildīts 2008.gadā.</i> Ģimenes atbalsta koordinācijas sistēmas izveides plāns izstrādāts 2008.gadā Twinning Light projektu „Administratīvās kapacitātes stiprināšana ģimenes atbalsta koordinācijas sistēmas jomā” ietvaros.</p>		

Aktivitātes	Sasniedzamais indikators	Atbildīgā/ Iesaistītās ministrijas	Izpildes stadija 2008.gadā	Izpildes stadija 2009.gadā <sup>24</sup>	Savlaicīgas neizpildes pamatojums <sup>25</sup>	Turpmākā rīcība <sup>26</sup> (pamatojoties uz 5.ailē minēto informāciju)
1	2	3	4	5	6	7
3.15. Attīstīt atbalsta pasākumus ģimenēm, kuras audzina bērnus.	Nodrošināts materiāltehnisko līdzekļu atbalsts ģimenes atbalsta centru pakalpojumu klāsta papildināšanai, pakalpojumu kvalitātes pilnveidošanai un pakalpojumu veidu palielināšanai ne mazāk kā pieciem ģimenes atbalsta centriem.	<b>BM (no 01.07. 2009. – LM)</b>	<b>Izpildīts.</b> - 2008.gadā tika izveidots daudzfunkcionāls krīžu centrs „Saldus rajona bērnu un ģimenes centrs Rūķītis” Saldus rajonā un iegādāts telpu aprīkojums. - Tika nodrošināta 12 darbinieku apmācība par sociālo pakalpojumu nodrošināšanu un palīdzību krīzes situācijās.	<b>Pārtraukts.</b> Pasākumu izpildē nepieciešamais finansējums samazināts saskaņā ar likumu "Grozījumi likumā ""Par valsts budžetu 2009.gadam"" (spēkā no 2009.gada 1.jūlija).	Valsts budžeta sabalansēšanas pasākumu dēļ šim pasākumam nepieciešamie līdzekļi netika piešķirti.	Turpmākas izpildes iespējas atkarīgas no valsts budžetā šim mērķim pieejamā finansējuma.
3.16. Pilnveidot valsts atbalsta mehānismu pašvaldībām jauniešiem nepieciešamo pakalpojumu pieejamības nodrošināšanai.	Izveidoti jauni jaunatnes iniciatīvu centri pašvaldībās, kuros jauniešiem pieejami konsultatīvi pakalpojumi par brīvprātīgo darbu, neformālās izglītības jautājumiem, kā arī iespējām lietderīgi pavadīt brīvo laiku: 2008.gadā – 9; 2009.gadā – 2; 2010.gadā – 4.	<b>BM (no 01.07. 2009. – IZM)</b>	<b>Izpildīts.</b> BM sniedza finansiālu atbalstu 9 jaunu jauniešu centru (jaunatnes iniciatīvu centru) izveidei. Tika sniegts finansiāls atbalsts 17 jauniešu centru (jaunatnes iniciatīvu centru) materiāli – tehniskās bāzes nodrošinājumam jauniešu centru darbības efektivitātes veicināšanai.	<b>Izpildīts daļēji.</b> 2009.gadā netika izveidoti 2 jauni jaunatnes iniciatīvu centri. 2009.gadā atbalstīti un īstenoti 37 pašvaldību projekti jauniešu centru materiāltehniskās bāzes un darbības nodrošināšanai. Plašāka informācija par atbalstītajiem projektiem <a href="http://izm.izm.gov.lv/nozares-politika/jaunatne/4622.html">http://izm.izm.gov.lv/nozares-politika/jaunatne/4622.html</a> .	Projektu konkursā „Jauniešu centru izveide” piedalījās divas pašvaldības, no kurām viena neatbilda administratīvās vērtēšanas kritērijiem un otrai iegūtais vērtējums bija zemāks par 75% no kvalitātes vērtēšanas kritēriju kopējā punktu skaita. Projektu konkurss beidzās bez rezultāta, līdz ar to tika pieņemts lēmums atbalstīt esošo jauniešu centru materiāltehnisko	

Aktivitātes	Sasniedzamais indikators	Atbildīgā/ Iesaistītās ministrijas	Izpildes stadija 2008.gadā	Izpildes stadija 2009.gadā <sup>24</sup>	Savlaicīgas neizpildes pamatojums <sup>25</sup>	Turpmākā rīcība <sup>26</sup> (pamatojoties uz 5.ailē minēto informāciju)
1	2	3	4	5	6	7
					bāzi.	
3.17. Pilnveidot jauniešu iespējas īstenot fiziskās aktivitātes plānošanas reģionos, veicinot jauniešu veselīgu dzīvesveidu un lietderīgu brīvā laika pavadīšanu.	Līdz 2010.gadam īstenoti 10 vides pielāgošanas fizisko aktivitāšu nodrošināšanai jauniešiem projekti plānošanas reģionos.	<b>BM (no 01.07. 2009. – IZM)</b>	<b>Izpildīts.</b> BM sniedza finansiālu atbalstu 12 fizisko aktivitāšu un aktīvas atpūtas laukumu jauniešiem izveidei pašvaldībās, nodrošinot jauniešiem iespēju bez maksas veikt fiziskās aktivitātes un publiski pieejamu aprīkojumu šo aktivitāšu īstenošanai, tādējādi veicinot jauniešu veselīgu un aktīvu dzīvesveidu.	<b>Izpildīts papildus.</b> - 2009.gadā ārpus izglītības iestādēm ir izveidoti vai pilnveidoti 10 publiski pieejami aktīvās atpūtas laukumi jauniešiem 10 pašvaldībās. Plašāka informācija par atbalstītajiem projektiem <a href="http://izm.izm.gov.lv/nozares-politika/jaunatne/4622.html">http://izm.izm.gov.lv/nozares-politika/jaunatne/4622.html</a> - Sadarbībā ar biedrību „Latvijas Basketbola savienība” īstenots projekts, kura ietvaros uzstādīti 20 basketbola grozi jauniešu fizisko aktivitāšu nodrošināšanai.		
3.18. Uzlabot pakalpojumu pieejamību ģimenes konfliktsituāciju risināšanai.	2008.gadā nodrošinātas 180 mediācijas konsultācijas; 2009.gadā – 200; 2010.gadā – 220.	<b>BM (no 01.07. 2009. – LM)</b>	<b>Izpildīts.</b> Tika sniegtas 214 mediācijas konsultācijas.	<b>Pārtraukts.</b>	Valsts programmā bērna un ģimenes stāvokļa uzlabošanai 2009.gadam šim mērķim finansējums netika paredzēts (minētajā programmā finansēto pasākumu klāstā šī aktivitāte netika iekļauta ierobežotā valsts budžeta finansējuma dēļ).	Turpmākā rīcība atkarīga no valsts budžeta iespējām.
3.19. Pilnveidot	2008.gadā īstenots	<b>BM</b>	<b>Izpildīts.</b>	<b>Izpildīts 2008.gadā.</b>		



Aktivitātes	Sasniedzamais indikators	Atbildīgā/ Iesaistītās ministrijas	Izpildes stadija 2008.gadā	Izpildes stadija 2009.gadā <sup>24</sup>	Savlaicīgas neizpildes pamatojums <sup>25</sup>	Turpmākā rīcība <sup>26</sup> (pamatojoties uz 5.ailē minēto informāciju)
1	2	3	4	5	6	7
ģimenes atbalsta sistēmu pašvaldībā.	pilotprojekts par atbalsta un koordinācijas sistēmu bērniem, vecākiem un valsts un pašvaldības iestāžu darbiniekiem (izglītības speciālisti, sociālie darbinieki, tiesībsargājošo iestāžu darbinieki), lai veidotu skolēnu un viņu vecāku sadarbību ar skolu un pašvaldību institūcijām	(no 01.07. 2009. – LM)	Ar BM finansiālu atbalstu Cēsu pilsētas pašvaldībā tika īstenots pilotprojekts par atbalsta un koordinācijas sistēmu bērniem, vecākiem un valsts un pašvaldības iestāžu darbiniekiem (izglītības speciālisti, sociālie darbinieki, tiesībsargājošo iestāžu darbinieki). Projektā piedalījās Cēsu pilsētas pamatskolas skolēni, viņu vecāki, pedagogi, sociālā atbalsta darbinieks un psihologs. Projekta ietvaros izstrādāta datorprogramma sadarbības partneru saziņai un uzskaites veidošanai, kā arī sagatavoti 12 speciālisti darbam ar pirmsskolas vecuma bērniem un to ģimenēm. Rīkotas arī lekcijas pedagogiem un vecākiem par tādām tēmām kā atbildība, sadarbība, disciplīna un savu pienākumu ievērošana bērna audzināšanā un vecāku pienākumu pildīšanā.			
3.20. Attīstīt sociālās rehabilitācijas pakalpojumu pieejamību vardarbības gadījumos pilngadīgām	1) Katru gadu 2009. un 2010. sociālā rehabilitācija nodrošināta 200 pilngadīgām personām institūcijā un 300 pilngadīgām personām dzīvesvietā; 2) no 2010.gada	LM	<b>Procesā.</b> Saeimā 22.12.2008. iesniegts LM izstrādātais likumprojekts „Grozījumi Sociālo pakalpojumu un sociālās palīdzības likumā” (Saeimas reģ.Nr.1060/Lp9), kas noteiks jaunu valsts funkciju – sociālās rehabilitācijas	<b>Kavējas.</b> Saeimā 07.05.2009. pieņemti grozījumi Sociālo pakalpojumu un sociālās palīdzības likumā, ar kuriem noteikts, ka no 01.01.2011. valsts nodrošina sociālās rehabilitācijas pakalpojumus	Sociālās rehabilitācijas pakalpojumu nodrošināšana no vardarbības cietušiem pieaugušajiem un vardarbību veikušām personām pārceļta	

Aktivitātes	Sasniedzamais indikators	Atbildīgā/ Iesaistītās ministrijas	Izpildes stadija 2008.gadā	Izpildes stadija 2009.gadā <sup>24</sup>	Savlaicīgas neizpildes pamatojums <sup>25</sup>	Turpmākā rīcība <sup>26</sup> (pamatojoties uz 5.ailē minēto informāciju)
1	2	3	4	5	6	7
personām.	nodrošinātas individuālas konsultācijas vardarbību veikušām 100 personām un grupu terapija 50 personām.		pakalpojumu nodrošināšanu no vardarbības cietušiem pieaugušajiem un vardarbību veikušām personām. Sociālās rehabilitācijas pakalpojumu – valsts budžeta apmaksātu sociālo rehabilitāciju no vardarbības cietušiem pieaugušajiem un vardarbību veikušām personām nodrošinās ar 2011.gadu.	no vardarbības cietušiem pieaugušajiem un vardarbību veikušām personām.	sakarā ar finansējuma samazinājumu nozarei.	
3.21. Veicināt profesionāla sociālā darba attīstību pašvaldībās.	2008. un 2009.gadā - daļēja atalgojuma nodrošināšanas no valsts budžeta līdzekļiem apmērs 124,04 Ls/mēn. vienam sociālajam darbiniekam, kurš strādā ar ģimenēm ar bērniem.	<b>LM</b>	<b>Izpildīts.</b> 2008.gadā tika piešķirts finansējums Ls 300 000, daļējais atalgojums - <b>124,04</b> Ls/mēn. vienam sociālajam darbiniekam, kurš strādā ar ģimenēm ar bērniem. Atalgojums nodrošināts vidēji <b>196</b> sociāliem darbiniekiem no 88 pašvaldībām.	<b>Izpildīts daļēji.</b> 2009.gadā bija ieplānots 300 000 Ls liels finansējums mērķdotācijām pašvaldību budžetiem valsts atbalsta profesionālā sociālā darba ar ģimenēm un bērniem pašvaldībās nodrošināšanai, bet piešķirts un izlietots janvāra - jūnija mēnešos <b>152 360</b> Ls. Atalgojums nodrošināts vidēji mēnesī <b>212</b> sociālajiem darbiniekiem, kuri pašvaldībās veica darbu ar bērniem un ģimenēm, daļējs atalgojums un obligātās sociālās apdrošināšanas iemaksas tika segtas no valsts budžeta mērķdotācijas veidā).	Saskaņā ar 23.12.2008. grozījumiem likumā "Par valsts budžetu 2009. gadam" tika samazināts budžets un pasākuma īstenošanai piešķirts <b>225 000 Ls</b> liels finansējums (plānoto 300 000 Ls vietā). Saskaņā ar 27.06.2009. grozījumiem likumā "Par valsts budžetu 2009. gadam" šī pasākuma finansēšana sākot ar 01.07.2009. tika pārtraukta, samazinot finansējumu par 70 176 Ls un pasākuma īstenošanai piešķirot	Ņemot vērā 26.05.2009. MK noteikumus nr. 484 „Noteikumi par valsts mērķdotāciju apmēru un nosacījumiem sociālo darbinieku amatalgu paaugstināšanai” 19. punktu no 01.07.2009.līdz 31.12.2012. mērķdotāciju pašvaldību domēm un sociālajiem dienestiem nepiešķirs.

Aktivitātes	Sasniedzamais indikators	Atbildīgā/ Iesaistītās ministrijas	Izpildes stadija 2008.gadā	Izpildes stadija 2009.gadā <sup>24</sup>	Savlaicīgas neizpildes pamatojums <sup>25</sup>	Turpmākā rīcība <sup>26</sup> (pamatojoties uz 5.ailē minēto informāciju)
1	2	3	4	5	6	7
					154 824 Ls lielu finansējumu.	
3.22. Veicināt mājokļu pieejamību iedzīvotājiem, stimulējot pašvaldības īres namu un sociālo dzīvojamo māju būvniecību.	Piešķirtas mērķdotācijas pašvaldībām: 2008.gadā – 12.	EM	<p><b>Izpildīts daļēji.</b> 2008.gadā piešķirtas mērķdotācijas 6 pašvaldībām.</p> <p><b>Savlaicīgas neizpildes pamatojums:</b> 4 pašvaldības, kuras 2007.gadā iesniedza pieteikumus mērķdotācijas saņemšanai 2008.gadā, neiesniedza MK noteikumos Nr.237 „Kārtība, kādā pašvaldībām piešķiramas valsts mērķdotācijas dzīvokļa jautājumu risināšanā” norādītos dokumentus. Līdz ar to vērtēšanas komisija pieņēma lēmumus atteikt mērķdotāciju piešķiršanu minētajām pašvaldībām.</p> <p>2 pašvaldības tika iekļautas 2009.gada pretendentu sarakstā, pamatojoties uz ekonomikas ministra izdotajiem rīkojumiem.</p> <p><b>Turpmākā rīcība:</b> 2009.gadā un 2010.gadā mērķdotāciju piešķiršana pašvaldībām atkarīga no šim mērķim paredzamā valsts budžeta finansējuma esamības.</p>	<b>Pārtraukts.</b>	Valsts budžetā 2009. gadam paredzētais finansējums mērķdotāciju piešķiršanai pašvaldībām dzīvokļa jautājumu risināšanai un līdzfinansējuma piešķiršanai pašvaldībām dzīvojamo telpu atbrīvošanas pabalstu nodrošināšanai denacionalizēto vai likumīgajam īpašniekam atdoto namu īrniekiem tika vairākkārtīgi samazināts, kā rezultātā finansējuma atlikums bija tikai daļēji pietiekams dzīvojamo telpu atbrīvošanas pabalstu līdzfinansēšanai, savukārt nebija pietiekams mērķdotāciju piešķiršanai pašvaldībām dzīvokļa	Valsts budžetā 2010. gadam nav paredzēts finansējums mērķdotāciju piešķiršanai pašvaldībām dzīvokļa jautājumu risināšanai. Līdz ar to, 2010. gadā netiks piešķirtas minētās mērķdotācijas.

Aktivitātes	Sasniedzamais indikators	Atbildīgā/ Iesaistītās ministrijas	Izpildes stadija 2008.gadā	Izpildes stadija 2009.gadā <sup>24</sup>	Savlaicīgas neizpildes pamatojums <sup>25</sup>	Turpmākā rīcība <sup>26</sup> (pamatojoties uz 5.ailē minēto informāciju)
1	2	3	4	5	6	7
3.23. Veicināt mājokļu pieejamību noteiktām iedzīvotāju kategorijām, nodrošinot valsts līdzfinansējumu 50% apmērā pašvaldībām dzīvojamo telpu atbrīvošanas pabalstu izmaksai.	Personu skaits, kurām izmaksāto atbrīvošanas pabalstu nodrošināšanai piešķirts valsts līdzfinansējums pašvaldībām: 2008.gadā – 700 personām; 2009.gadā – 700.	EM	<b>Izpildīts.</b> 2008.gadā piešķirts valsts līdzfinansējums <b>1082 personu</b> atbrīvošanas pabalstu nodrošināšanai.	<b>Izpildīts daļēji.</b> 2009. gadā piešķirts valsts līdzfinansējums pašvaldībām dzīvojamo telpu atbrīvošanas pabalstu nodrošināšanai <b>220 personām</b> (denacionalizēto vai likumīgajam īpašniekam atdoto namu īrniekiem vai to ģimenes locekļiem).	jautājumu risināšanai. 2009. gadā valsts līdzfinansējums pašvaldībām dzīvojamo telpu atbrīvošanas pabalstu nodrošināšanai tika piešķirts mazākam personu skaitam sakarā ar to, ka valsts budžetā paredzētais finansējums šim mērķim tika vairākkārtīgi samazināts.	Valsts budžetā 2010. gadam nav paredzēts finansējums valsts līdzfinansējuma piešķiršanai pašvaldībām dzīvojamo telpu atbrīvošanas pabalstu nodrošināšanai denacionalizēto vai likumīgajam īpašniekam atdoto namu īrniekiem. Līdz ar to, 2010. gadā netiks piešķirts minētais valsts līdzfinansējums pašvaldībām, kā rezultātā pašvaldības nepiešķirs šādus pabalstus minētajām personām.
3.24. Veicināt mājokļu pieejamību, radot iespēju ģimenēm ar	Izsniegti galvojumi hipotekārajam kredītam mājokļa iegādei vai būvniecībai: 2008.gadā –	EM	<b>Izpildīts daļēji.</b> 2008.gadā tika izsniegti <b>75 galvojumi.</b> <i>Savlaicīgas neizpildes</i>	<b>Pārtraukts.</b> Skat. 4.ailē informāciju „Turpmākā rīcība”.		

Aktivitātes	Sasniedzamais indikators	Atbildīgā/ Iesaistītās ministrijas	Izpildes stadija 2008.gadā	Izpildes stadija 2009.gadā <sup>24</sup>	Savlaicīgas neizpildes pamatojums <sup>25</sup>	Turpmākā rīcība <sup>26</sup> (pamatojoties uz 5.ailē minēto informāciju)
1	2	3	4	5	6	7
bērniem un denacionalizēto vai likumīgajiem īpašniekiem atdotu namu īrniekiem iegādāties vai uzbūvēt mājokli.	130.		<b>pamatojums:</b> 2008.gada pirmajā pusgadā galvojumu izsniegšanai ģimenēm ar bērniem tika izmantoti no 2006. un 2007.gada atlikušie valsts līdzekļi, kuri 2006.gadā tika piešķirti Latvijas Hipotēku un zemes bankas pamatkapitāla palielināšanai, lai būtu iespējams piešķirto finansējumu palielināt, pielietojot bankas multiplikatoru 4. Lai nodrošinātu Mājokļu atfistības kredītēšanas programmas darbības nepārtrauktību, Latvijas Hipotēku un zemes banka pieņēma lēmumu palielināt programmas ietvaros izsniedzamo galvojumu limitu par 551 tūkstoti. Minētais finansējums tika izmantots 2008.gada otrajā pusgadā. <b>Turpmākā rīcība:</b> Galvojumu izsniegšana pārtraukta sakarā ar to, ka valsts budžeta finansējums pasākuma īstenošanai 2009.gadā nav piešķirts.			
3.25. Nodrošināt sabiedriskā transporta pieejamību.	1) Pielāgotu autoostu un dzelzceļa staciju (5% no 171 dzelzceļu stacijām) skaits; 2) pielāgotu dzelzceļa platformu skaits;	SM	<b>Procesā.</b> 1) un 2) Uz 01.09.08. ir pielāgotas <b>90%</b> autoostu ēkas un <b>617</b> autobusi. 2008.gadā ir pielāgota infrastruktūra ( <b>90%</b> autoostas un	<b>Procesā.</b> 1) Uz 01.01.10. ir pielāgotas <b>95%</b> autoostu ēku un <b>3%</b> dzelzceļa staciju. 2) un 3) Pavisam modernizēti <b>57</b> elektrovilcienu vagoni		

Aktivitātes	Sasniedzamais indikators	Atbildīgā/ Iesaistītās ministrijas	Izpildes stadija 2008.gadā	Izpildes stadija 2009.gadā <sup>24</sup>	Savlaicīgas neizpildes pamatojums <sup>25</sup>	Turpmākā rīcība <sup>26</sup> (pamatojoties uz 5.ailē minēto informāciju)
1	2	3	4	5	6	7
	3) jaunu vai modernizētu pielāgotu sabiedriskā transporta līdzekļu skaits.		2,5% no 171 dzelzceļa stacijām, peroni) personām ar funkcionāliem traucējumiem. 3) Modernizēti 41 elektrovilcienu vagoni (34% no kopējā vagonu parka), starppilsētu maršrutu tīklā iegādāti 53 jauni autobusi (kopā 585 autobusi, t.i., 22,1% no kopējā skaita), kuri pielāgoti personām ar funkcionāliem traucējumiem.	(44% no kopējā EV ekspluatējamā vagonu parka) un 4 dīzeļvilcienu vagoni (6% no kopējā DV ekspluatējamā vagonu parka). Kopā pārvadātājiem 2009.gadā bija 627 autobusi (t.i. 25.4% no kopējā autobusu skaita), kas piemēroti pasažieru pārvadāšanai ar funkcionāliem traucējumiem.		
3.26. Pilnveidot un uzlabot veselības aprūpi ieslodzījuma vietās.	1) Veselības aprūpi saņēmušo ieslodzīto skaits ieslodzījuma laikā; 2) līdz 2010.gadam 13 ieslodzījuma vietu Medicīnas daļās veikti kapitālie remontu.	TM	<b>Procesā.</b> 1) 2008. gadā ieslodzījuma vietās 135630 gadījumos ieslodzītajiem tika sniegta ambulatora ārstu palīdzība (viens ieslodzītais gada laikā vidēji 20 reizes saņēma ambulatoro ārsta palīdzību). Stacionāro ārstēšanu Latvijas Cietumu slimnīcā saņēma 1 631 ieslodzītie. 2008. gadā Valmieras, Daugavgrīvas (Grīvas nodaļā) un Ilģuciema cietumos uzstādītas jaunas	<b>Procesā.</b> 1) Stacionāro ārstēšanu Latvijas Cietumu slimnīcas tuberkulozes un psihiatrijas nodaļās saņēma 809 ieslodzītie. 2) Sakarā ar ekonomisko situāciju valstī un valsts finansējuma samazināšanu, 2009.gadā kapitālie remontu ieslodzījuma vietu Medicīnas daļās netika veikti.		

<sup>46</sup> Kā prioritārs pasākums 2008. gadā tika optimizēts ieslodzījuma vietu skaits. Tika likvidētas četras ieslodzījuma vietas (Matīsa cietums, Centrālcietums, Daugavpils cietums un Grīvas cietums) un esošajās teritorijās tika izveidoti divi cietumi – Rīgas Centrālcietums un Daugavgrīvas cietums. Ar 2008. gada 15. decembri tika slēgts Pārlielupes cietums. Tā rezultātā ieslodzījuma vietu skaits samazināts no 15 līdz 12.

Aktivitātes	Sasniedzamais indikators	Atbildīgā/Iesaistītās ministrijas	Izpildes stadija 2008.gadā	Izpildes stadija 2009.gadā <sup>24</sup>	Savlaicīgas neizpildes pamatojums <sup>25</sup>	Turpmākā rīcība <sup>26</sup> (pamatojoties uz 5.ailē minēto informāciju)
1	2	3	4	5	6	7
			rentgena iekārtas. 2) 2008.gadā 5 ieslodzījuma vietās (Iļģuciema, Daugavgrīvas, Liepājas, Valmieras un Jēkabpils cietumā) tika veikts medicīnas daļu telpu daļējs remonts. Kopā tika izremontētas 10 telpas <sup>46</sup> .			
3.27. Nodrošināt sociālās uzvedības korekciju probācijas klientiem, lai novērstu atkārtotu noziedzīga nodarījuma izdarīšanu.	Ar sociālās rehabilitācijas pakalpojumu sniedzējiem noslēgti 2008.gadā – 11 līgumi; 2009. un 2010.gadā - 13 līgumi.	TM	<b>Izpildīts daļēji.</b> 2008. gadā turpināja darboties visi 2007. gadā noslēgtie līgumi (kopumā 7). 2 līgumi tika izpildīti 2008. gada 1. pusgadā un turpmākā sadarbība tika pārtraukta. No valsts budžeta piešķirtā finansējuma samazinājuma rezultātā 2008. gada 30. decembrī tika pārtraukta 4 līgumu darbība. <u>Savlaicīgas neizpildes pamatojums:</u> 2008. gadā plānotais rezultatīvais rādītājs netika sasniegts, jo ņemot vērā Valsts probācijas dienesta budžeta līdzekļu apjomu un izmaksas jau esošo līgumu ietvaros, iepirkumi jaunu pakalpojuma sniedzēju piesaistei netika izsludināti, kā arī papildus tika samazināts piešķirtais finansējums no valsts budžeta.	<b>Izpildīts daļēji.</b> No valsts budžeta piešķirtā finansējuma samazinājuma rezultātā 2009. gadā sadarbība turpinājās ar 2 sociālās rehabilitācijas pakalpojumu sniedzējiem. Ar vienu sadarbība tika izbeigta 2009.g. janvārī, ar otru sociālās rehabilitācijas pakalpojuma sniedzēju sadarbība turpinājās visu 2009.gadu.	2009. gadā plānotais rezultatīvais rādītājs netika sasniegts, jo ņemot vērā Valsts probācijas dienesta (VPD) budžeta līdzekļu apjomu un izmaksas esošā līguma ietvaros, iepirkumi jaunu pakalpojuma sniedzēju piesaistei netika izsludināti. Saskaņā ar 01.07.2009. grozījumiem likumā „Par valsts budžetu 2009.gadam” VPD vairs neīsteno postpenitenciārās palīdzības sniegšanas funkciju, līdz ar to būtiski samazinājās probācijas klientu	

Aktivitātes	Sasniedzamais indikators	Atbildīgā/ Iesaistītās ministrijas	Izpildes stadija 2008.gadā	Izpildes stadija 2009.gadā <sup>24</sup>	Savlaicīgas neizpildes pamatojums <sup>25</sup>	Turpmākā rīcība <sup>26</sup> (pamatojoties uz 5.ailē minēto informāciju)
1	2	3	4	5	6	7
					skaits, kuriem VPD tiesīgs apmaksāt sociālās rehabilitācijas pakalpojumu.	
3.28. Turpināt īstenot personu ar invaliditāti vienlīdzīgu iespēju politiku.	1) Ziņojums par koncepcijas „Vienādas iespējas visiem” (1998-2010) īstenošanas gaitu; 2) ziņojums par „Rīcības plāna invaliditātes un tās izraisīto seku mazināšanas pamatnostādņu 2005.-2015.gadam īstenošanai” īstenošanas gaitu; 3) sagatavots Rīcības plāns ANO konvencijas par personu ar invaliditāti tiesībām īstenošanai.	LM iesaistītās nozaru ministrija s/ pašvaldīb as	<b>Procesā.</b> 1) 2009.gada aprīlī pieprasīta informācija atbildīgajām institūcijām par koncepcijas „Vienādas iespējas visiem” īstenošanu 2008.gadā. Tiek saņemtas atbildes vēstules un 2009.gada jūnijā uzsākta sniegtās informācijas apkopošana un ziņojuma sagatavošana. Ir plānots pēc ziņojuma sagatavošanas prezentēt to vienā no LM organizētajām Invalīdu lietu nacionālajām padomēm. 2) 2008.gada 25.aprīlī VK nosūtīts informatīvais ziņojums par „Rīcības plāna invaliditātes un tās izraisīto seku mazināšanas pamatnostādņu 2005.-2015.gadam īstenošanai” īstenošanas gaitu 2008.gadā. Informatīvais ziņojums tika nosūtīts visiem MK locekļiem informācijai bez izskatīšanas MK sēdē 14.06.	<b>Izpildīts.</b> <b>1. Izpildīts.</b> 12.08.2009. Ziņojums par koncepcijas „Vienādas iespējas visiem” īstenošanu 2008.gadā tika prezentēts Invalīdu lietu nacionālajā padomes (ILNP) sēdē. 2010.gada februārī tika pieprasīta informācija atbildīgajām institūcijām par koncepcijas „Vienādas iespējas visiem” īstenošanu 2009.gadā. Līdz 2010.g.aprīlim tika saņemtas atbildes vēstules un 2010.gada maijā uzsākta sniegtās informācijas apkopošana un ziņojuma sagatavošana. Plānots pēc ziņojuma sagatavošanas prezentēt to ILNP sēdē. <b>2. Izpildīts.</b> 30.04.2009. VK nosūtīts informatīvais ziņojums par „Rīcības plāna invaliditātes un tās izraisīto seku mazināšanas		



Aktivitātes	Sasniedzamais indikators	Atbildīgā/Iesaistītās ministrijas	Izpildes stadija 2008.gadā	Izpildes stadija 2009.gadā <sup>24</sup>	Savlaicīgas neizpildes pamatojums <sup>25</sup>	Turpmākā rīcība <sup>26</sup> (pamatojoties uz 5.ailē minēto informāciju)
1	2	3	4	5	6	7
			3) Saskaņā ar Saeimas 2008.gada 29.maija sēdē uzdoto un MK 2008.gada 8.jūlija sēdes nolemtu (Protokols Nr.47, 5.§) līdz 2009.gada 1.maijam MK jāiesniedz „Apvienoto Nāciju Organizācijas Konvencijas par personu ar invaliditāti tiesībām īstenošanas plāns 2010.-2012.gadam”.	pamatnostādņu 2005.-2015.gadam īstenošanai” īstenošanas gaitu 2008.gadā. Informatīvais ziņojums 18.08.2009. nosūtīts zināšanai (bez izskatīšanas MK sēdē) MK locekļiem un MK sēdes dalībniekiem, kas sēdē piedalās ar padomdevēja tiesībām.  <b>3. Izpildīts.</b> Plāns „Apvienoto Nāciju Organizācijas Konvencijas par personu ar invaliditāti tiesībām īstenošanas plāns 2010.-2012.gadam” tika apstiprināts ar MK 12.10.2009. sēdes rīkojumu Nr.693.		
3.29. Radīt priekšnosacījumus sociālās aprūpes pakalpojumu sistēmas pilnveidei personām ar garīga rakstura traucējumiem.	2008.gadā izstrādāta programma sociālās aprūpes pakalpojumu attīstībai 2009.-2013.gadam personām ar garīga rakstura traucējumiem	LM	<b>Izpildīts.</b> 2008.gadā tika izstrādāta programma sociālās aprūpes pakalpojumu attīstībai 2009.-2013.gadam personām ar garīga rakstura traucējumiem. LM iesniedza programmu VK 2008.gada 7.oktobrī (VSS-942). Jautājums skatīts MK (TA-3051) 2008.gada 3.novembrī un uzdots veikt precizējumus programmā atbilstoši MK sēdē nolemtajam.	<b>Izpildīts.</b> „Programma sociālās aprūpes un sociālās rehabilitācijas pakalpojumu attīstībai 2009.-2013.gadam personām ar garīga rakstura traucējumiem” pieņemta MK 03.03.2009. un apstiprināta ar MK 05.03.2009. rīkojumu Nr.157 „Par „Programmas sociālās aprūpes un sociālās rehabilitācijas pakalpojumu attīstībai 2009.-2013.gadam personām ar garīga rakstura		

Aktivitātes	Sasniedzamais indikators	Atbildīgā/ Iesaistītās ministrijas	Izpildes stadija 2008.gadā	Izpildes stadija 2009.gadā <sup>24</sup>	Savlaicīgas neizpildes pamatojums <sup>25</sup>	Turpmākā rīcība <sup>26</sup> (pamatojoties uz 5.ailē minēto informāciju)
1	2	3	4	5	6	7
				traucējumiem” apstiprinātajai „Programmai sociālās aprūpes un sociālās rehabilitācijas pakalpojumu attīstībai 2009.-2013.gadam personām ar garīga rakstura traucējumiem”.		
3.30. Nodrošināt personām ar garīga rakstura traucējumiem, kuras atrodas sociālās aprūpes institūcijās, iespējas reintegrēties sabiedrībā un apgūt patstāvīgās dzīves iemaņas.	Personas, kuras izmanto pusceļa mājas pakalpojumu: 2008.gadā – 190; 2009.gadā – 240; 2010.gadā – 300.	LM	<b>Izpildīts daļēji.</b> 2008.gadā pusceļa mājas pakalpojumu izmantoja <b>143</b> personas. <b><u>Savlaicīgas neizpildes pamatojums:</u></b> 1. Sociālās aprūpes institūciju klientu garīgā rakstura traucējumi ir smagi un viņiem nepieciešams ilgāks laiks, nekā sākotnēji bija plānots, lai apgūtu rehabilitācijas programmu pilnā apmērā. 2. Sākoties ekonomikas lejupslīdei, pašvaldībām ir samazinājušās iespējas uzsākt jaunu grupu māju atvēršanu, līdz ar to pusceļa māju klientiem, kuru ir veiksmīgi apguvuši rehabilitācijas programmu, nav iespējas uzsākt patstāvīgu dzīvi.	<b>Izpildīts daļēji.</b> 2009.gadā pusceļa mājas pakalpojumu kopā izmantoja <b>152</b> personas.	- Sociālās aprūpes institūciju klientu garīgā rakstura traucējumi ir smagi un viņiem nepieciešams ilgāks laiks, nekā sākotnēji bija plānots, lai apgūtu rehabilitācijas programmu pilnā apmērā. - Pašvaldības 2009.gadā jaunas finanšu līdzekļu trūkuma dēļ jaunas grupu mājas neatvēra, līdz ar to pusceļa māju klientiem, kuru ir veiksmīgi apguvuši rehabilitācijas programmu, nav iespējas uzsākt patstāvīgu dzīvi.	
3.31. Uzlabot personām ar garīga	Katru gadu 2008., 2009., 2010. izveidotas valsts	LM/ pašvaldīb	<b>Izpildīts daļēji.</b> 2008.gadā – <b>8</b> grupu mājas	<b>Izpildīts daļēji.</b> 2009. gadā darbojās <b>12</b> grupu		

Aktivitātes	Sasniedzamais indikators	Atbildīgā/ Iesaistītās ministrijas	Izpildes stadija 2008.gadā	Izpildes stadija 2009.gadā <sup>24</sup>	Savlaicīgas neizpildes pamatojums <sup>25</sup>	Turpmākā rīcība <sup>26</sup> (pamatojoties uz 5.ailē minēto informāciju)
1	2	3	4	5	6	7
rakstura traucējumiem alternatīvās sociālās aprūpes pakalpojumu pieejamību.	līdzfinansētas trīs grupu mājas un dienas centri.	as	(dzīvokļi) (finansētas no pašvaldības budžeta); <b>5</b> grupu mājas (ar valsts līdzfinansējumu). 2008.gada beigās – <b>67</b> pašvaldību dienas centri un <b>30</b> nevalstisko organizāciju un citu juridisko personu institūcijas. No tiem - klientu izmitināšanu 2008.gadā uzsāka <b>3</b> grupu mājas, kuru veidošana bija uzsākta 2007.gadā un klientu aprūpi uzsāka <b>2</b> dienas centri.	mājas, no tām 11 saņēma valsts līdzfinansējumu, jaunas grupu mājas veidotas netika finanšu trūkuma dēļ. 2009.gadā darbojās <b>65</b> pašvaldību dienas centri un <b>24</b> nevalstisko organizāciju un citu juridisko personu institūcijas.		
3.32. Veicināt alternatīvo aprūpes pakalpojumu attīstību pensijas vecuma personām.	Nodrošināts aprūpes mājā pakalpojums 2008.gadā – 10000 personām; 2009.gadā – 10500 personām; 2010.gadā – 11000 personām	LM/ pašvaldības	<b>Izpildīts.</b> 2008.gadā aprūpes mājās pakalpojumu saņēma <b>10633</b> personas.	<b>Izpildīts daļēji.</b> 2009.gadā aprūpes mājās pakalpojumu saņēma <b>9279</b> personas.	Pakalpojumu saņēmēju skaits ir mazāks par 1221 personām nekā bija plānots sakarā ar pakalpojuma pieprasījuma samazināšanos un pašvaldību finansējuma samazinājumu.	
3.33. Veicināt pakalpojumu pieejamību un vienlīdzīgas nodarbinātības iespējas, nodrošinot bērnu, personu ar funkcionāliem	1) Līdz 2009.gadam atbalstīt sešus alternatīvās aprūpes centrus (līdz 2013.gadam – 13); 2) - ar alternatīvās aprūpes centru pakalpojumiem apkalpot 231 personas (līdz 2013.gadam – 500).	RAPLM	<b>Procesā.</b> Uzsākta 3.darbības programmas „Infrastruktūra un pakalpojumi” papildinājuma 3.1.4.4. aktivitātes "Atbalsts alternatīvās aprūpes pakalpojumu pieejamības attīstībai" īstenošana, 2008.gada 20.oktobrī tika izsludināts projektu	<b>Izpildīts.</b> 20.10.2008. izsludinātā projektu iesniegumu pirmā atlases kārtā noslēdzās 31.03.2009., jo tika pagarināts projektu iesniegumu iesniegšanas termiņš. 01.07.2009. tika pabeigta projektu iesniegumu		

Aktivitātes	Sasniedzamais indikators	Atbildīgā/Iesaistītās ministrijas	Izpildes stadija 2008.gadā	Izpildes stadija 2009.gadā <sup>24</sup>	Savlaicīgas neizpildes pamatojums <sup>25</sup>	Turpmākā rīcība <sup>26</sup> (pamatojoties uz 5.ailē minēto informāciju)
1	2	3	4	5	6	7
traucējumiem un pensijas vecuma personu sociālās aprūpes, sociālo prasmju attīstības, izglītības un brīvā laika pavadīšanas iespējas.			iesniegumu atlases konkurss.	vērtēšana. No iesniegtajiem 58 projektu iesniegumiem tika <b>apstiprināti 16</b> , kas ietver arī sniedzamā indikatora izpildi. Otrās atlases kārtas ietvaros projektu iesniegumu pieņemšana sākās 01.10.2009. un beidzās 23.11.09. Kopumā aktivitātes ietvaros sadarbības iestādē tika iesniegti 22 projektu iesniegumi par kopējo summu 2 218 704 Ls, tajā skaitā pieprasītā ERAF līdzfinansējuma summa 1 618 322 Ls, kas 2,5 reizes pārsniedza aktivitātes ietvaros pieejamo ERAF summu 650 828 lati. Nemot vērā pirmās atlases kārtas ietvaros neiztērēto plānošanas reģioniem pieejamo kvotu, tiesības iesniegt projekta iesniegumus otrās atlases kārtā bija tikai Zemgales un Rīgas plānošanas reģionā esošajām pašvaldībām vai pašvaldības iestādēm, biedrībām vai nodibinājumiem, kas projekta ietvaros paredzētās darbības plānoja īstenot ārpus nacionālas un reģionālas		

<b>Aktivitātes</b>	<b>Sasniedzamais indikators</b>	<b>Atbildīgā/ Iesaistītās ministrijas</b>	<b>Izpildes stadija 2008.gadā</b>	<b>Izpildes stadija 2009.gadā<sup>24</sup></b>	<b>Savlaicīgas neizpildes pamatojums<sup>25</sup></b>	<b>Turpmākā rīcība<sup>26</sup></b> (pamatojoties uz 5.ailē minēto informāciju)
<b>1</b>	<b>2</b>	<b>3</b>	<b>4</b>	<b>5</b>	<b>6</b>	<b>7</b>
				nozīmes attīstības centriem.		

Labklājības ministrs

U.Augulis

28.06.2010. 11:40  
16568  
E.Meiere  
67021684, [Evija.Meiere@lm.gov.lv](mailto:Evija.Meiere@lm.gov.lv)