

---

# NACIONĀLAIS SOCIĀLAIS ZIŅOJUMS

---

LATVIJA

2012

---

## SATURS

---

<b>1. IEVADS</b>	<b>3</b>
<b>2. SASNIEGTAIS PROGRESS</b>	<b>4</b>
2.1. PROGRESS UN NOTEIKTĀS PRIORITĀTES AKMĶĒMĒS	4
2.2. VALDĪBAS PĪĒMĒS POLITIKAS 2011.-2012.GADĀRĪETĒKMI UZ AKMĶĒMĒM	4
<b>3. NABADZĒBAS UN SOCIĀLĀS ATSTUMTĒBAS MAZINĀŠĀNA</b>	<b>5</b>
3.1. NACIĒLAIS NABADZĒBAS SAMAZINĀŠĀNAS MĒRĪS	5
3.2. GALVENIE PASĀKUMI NABADZĒBAS SAMAZINĀŠĀNAS MĒRĪA SASNIEGŠĀNAI	6
<b>4. ADEKVĀTĀS UN ILGTSPĒJĒGĀS PENSIJĀS</b>	<b>9</b>
STENOTIE UN PLĒNOTIE PASĀKUMI ADEKVĀTĀS UN ILGTSPĒJĒGĀS PENSIJĀS NODROŠINĀŠĀNAI	9
<b>5. PIĒEJAMA, KVALITĀTĒVA UN ILGTSPĒJĒGA VESELĒBAS UN ILGSTOŠĀS APRĒPES</b>	<b>10</b>
5.1. STENOTIE UN PLĒNOTIE PASĀKUMI VESELĒBAS UN ILGSTOŠĀS APRĒPES PIĒEJAMĀI, KVALITĒTEI UN ATBILSTĀI	10
5.2. STENOTIE UN PLĒNOTIE PASĀKUMI VESELĒBAS UN ILGSTOŠĀS APRĒPES FINANSIĀLĀI ILGTSPĒJĀI	12
<b>NOBEIGUMS</b>	<b>13</b>
<b>PIELIKUMS</b>	<b>14</b>

## 1. IEVADS

---

2011.gad Latvijas tautsaimniecība turpināja atgriezties no krīzes. Iekšzemes kopprodukts 2011.gadā pieauga par 5,5 %<sup>1</sup>. Atjaunojoties pieprasījumam vietējā tirgū, pieauga nodarbinātība un samazinājās bezdarbā līmenis (skat. 1. un 2.attēlu).

EU-SILC rādītāji par monetāro nabadzību, ienākumu nevienlīdzību un materiālo nenodrošinātību liecina, ka<sup>2</sup>:

- samazinās nabadzības riskam pakļauto iedzīvotāju skaits: no 21 % 2009.gadā līdz 19 % 2010.gadā, kas ir zem kaisrādītāja kopš 2004.gada<sup>3</sup> (skat. 3.attēlu);
- iedzīvotāju patsvaram, kas atrodas zem nabadzības riska sliekšņa, samazināšanās ir pamanāma, jo, pirmkārt, samazinājās ar nabadzības riska sliekšni (skat. 4.attēlu) un pateicoties ar sociālajiem transfertiem, jo to loma 2010.gadā ir lielāka kopš 2004.gada. Pēc dažādu sociālo pabalstu, pensiju un citas atbalsta saņemšanas 2010.gadā nabadzības riskam bija pakļauti 19 % iedzīvotāju, savukārt pirms visu sociālo transfertu saņemšanas nabadzības riskam būtu pakļauti 46 % Latvijas iedzīvotāju. Tas liecina, ka sociālā aizsardzība krīzes un pēc krīzes periodā ir bijusi efektīva un mērķtiecīga;
- lai arī nabadzības riska indekss ir samazinājies, kopš 2009.gada pakāpeniski samazinās ne tikai nabadzīgā mājāsaimniecība, bet arī turīgā mājāsaimniecība rādītājos esošie ienākumi (skat. 5.attēlu), kā arī pieaug nabadzības dzimums (skat. 6.attēlu);
- ienākumu samazināšanās rezultātā 2011.gadā bija lielāka mājāsaimniecību patsvaram pārdotāju un septiņu gadu laikā, kuras naudas trūkuma dēļ nevarēja atauties segt būtiskas dzīves nepieciešamās izmaksas<sup>4</sup> (skat. 7.tabulu);
- krīzes ietekmē ir samazinājies ienākumu nevienlīdzība, ko veicināja vairāku faktoru kopums: ienākumu (galvenokārt turīgā mājāsaimniecībā) samazinājums darba zaudējuma vai atalgojuma samazināšanās rezultātā, sociālo transfertu efektīvā nodrošinājuma un vecuma pensiju apmēru pieaugums<sup>5</sup> (skat. 8. un 9.attēlus).

2010.gadā nabadzības riskam visvairāk bija pakļautas šādas iedzīvotāju grupas/mājāsaimniecības:

- nepilns un daudz bērnu ģimenes (skat. 10.attēlu);
- bērni un jaunieši (skat. 11.attēlu);
- vīrieši (skat. 12.attēlu);
- bezdarbnieki (skat. 13.tabulu);
- nepilnu darba laiku strādājošie (skat. 14.attēlu);
- strādājošie vecumā no 55-64 gadiem (skat. 15.attēlu);
- Latgales iedzīvotāji (skat. 16.attēlu).

---

<sup>1</sup> Ekonomikas ministrija, „Progresīvi soļi par Latvijas nacionālās reformu programmas „Eiropa 2020” stratēģijas kontekstā īstenošanu” (27.04.2012, pieejams [polsis.mk.gov.lv/LoadAtt/file3553.doc](http://polsis.mk.gov.lv/LoadAtt/file3553.doc))

<sup>2</sup> Monetārs nabadzības un ienākumu nevienlīdzības situācijas raksturojums sniegts par 2010.gada sākuma periodu ar 2009.gada, jo šie ir pēdējie pieejamie dati.

<sup>3</sup> Statistikas dati par situāciju 2011.gadā vēl nav pieejami.

<sup>4</sup> Centrālā statistikas pārvalde. Informatīvie apskati. „Materiālo nenodrošinātība Latvijā (2005-2010) un 2011.gadā”.

<sup>5</sup> Jāņem vērā, ka vecuma pensijas apmērs pieauga arī balstoties uz iepriekšējo periodos ieturētās vecuma pensijas atmaksāšanu.

## 2. SASNIEGTAIS PROGRESS

---

### 2.1. PROGRESS UN NOTEIKTĀS PRIORITĀTES AKM JOMĀS

---

Novērtējums par galvenajiem izaicinājumiem un prioritāto atvērto koordinācijas metodes (AKM) jomās:

**Sociālais iekaušanas** veicināšanai 2011.gadā tika identificēti šādi izaicinājumi:

- stabilizēt darba tirgu un mazināt krīzes sekas, izmantojot elastdrošības pieeju;
- izveidot mērķtieku sociālo aizsardzību, lai uzlabotu tūlītējo sociālo situāciju un sniegtu atbalstu tūlītējai integrācijai darba tirgū;
- uzlabot demogrāfisko situāciju, radot būtisku pilnveicinātājiem labvēlīgus vidi – imeni;
- veicināt personu ar invaliditāti cilvēktiesību un pamatbrīvību ieviešanu un invaliditātes izraisīto sekāmazināšanu;
- stenot būtiskas reformas izglītības jomā, lai panāktu iegūtās izglītības atbilstību darba tirgus prasībām, tādējādi novēršot bezdarbu un tās izraisītos zema ienākuma riskus;
- sniegt atbalstu tūlītējam iedzīvotjiem un cilvēkiem ar zemiem ienākumiem pārtikas, mājokļa, veselības, izglītības un transporta pakalpojumu pieejamībai.

**Pensiju jomā** ir izstrādāti politikas plānošanas dokumenti un grozījumu normatīvajos aktos, kas vērsti uz pielāgošanos demogrāfiskajām tendencēm un valsts sociālās apdrošināšanas sistēmas ilgtspējīgas nodrošināšanu vidējā un ilgtermiņā.

**Prioritātes veselības aprūpē:**

- primārās veselības aprūpes pakalpojumu kvalitātes uzlabošana;
- ambulatoro veselības aprūpes pakalpojumu pieejamības palielināšana;
- iedzīvotāju saslimstības mazināšana un veselības veicināšana.

**Ilgtermiņa aprūpes jomā** galvenie pasākumi bija vērsti uz to, lai uzlabotu pārvērtību pakalpojumu nodrošināšanas sistēmu, radot priekšnosacījumus efektīvai, caurskatāmī un uz klientu orientātai sociālajai aprūpei.

stenot sākt iniciatīvas šajās jomās tiek turpinātas arī tālāk.

### 2.2. VALDĪBAS PIENĒMTĀS POLITIKAS 2011.-2012.GADĀ AR IETEKMI UZ AKM JOMĀM

---

Šajā apakšnodā ir minēti politikas pasākumi, kuriem ir vai var būt netieša ietekme uz nabadzības un sociālās atstumtības situācijas risināšanu<sup>6</sup>. Izmaiņas politikās, kas stenotas nabadzības, pensiju, veselības un ilgtermiņa aprūpes jomās, identificētas 3.-5.nodaļā.

- lai veicinātu strādājošo lielās iespējās saņemt valsts garantijas, nonākot krīzes vai ienākumu samazināšanas situācijās (būtiska piedzimšana, darba

---

<sup>6</sup> Finanšu ministrija, „Latvijas Konverģences programma 2012. – 2015. gadam”, (27.04.2012., pieejams <http://polsis.mk.gov.lv/view.do?id=3963>), 18 lpp.

- zaudšana, saslimšanas gadījum u.c.), 2011.gadā stenoti vairāki pasākumi ekonomikas apkarotāšanai<sup>7</sup>;
- lai mazinātu ekonomisko spriedzi, kas saistīta ar maksājumiem par siltumenerģijas pakalpojumiem, 2011.gadā turpinās energoefektivitātes paaugstināšanas pasākumu īstenošana daudzdzīvokļu dzīvokļos;
  - sniegts atbalsts jaunu darba vietu radīšanai, piešķirot aizdevumus un kompleksu atbalstu<sup>8</sup> biznesa uzsākšanai (tajā skaitā konsultācijas, apmācības);
  - lai mazinātu nabadzības risku Latvijā dzīvojošajiem iedzīvotājiem, ir apstiprināta Latvijas reģionālās plāns 2012.-2013.gadam<sup>9</sup>, kas ietver pasākumus ar mērķi panākt aktīvāku iedzīvotāju iesaistīšanos uzņēmējdarbībā, kā arī radīt labvēlīgus nosacījumus privāto investīciju piesaistei, t.sk. motivācijas radīšana un celšana uzņēmējdarbības uzsākšanai, bezdarbnieku iekārtošana darba tirgū, reģionālās mobilitātes veicināšana, uzņēmējdarbības infrastruktūras attīstība, atbalsta iespēju uzņēmējiem paplašināšana, jaunu speciālistu piesaiste u.c.

### 3. NABADZĪBAS UN SOCIĀLĀS ATSTUMTĪBAS MAZINĀŠANA

Latvijas makroekonomiskie rādītāji uzrāda tautsaimniecības kāpumu, un atsevišķi sociālie rādītāji liecina, ka situācija pakāpeniski stabilizējas (nodarbinātības un bezdarbā ietilpības, nabadzības riska indekss u.c.), tomēr dziļi ekonomiskā krīze un ilgstoši augstais bezdarbs ir radījis paliekošas sekas uz Latvijas iedzīvotāju labklājību un dzīves kvalitāti<sup>10</sup>.

Šajā nodaļā tiks sniegta informācija par stenotajiem pasākumiem nabadzības un sociālās atstumtības risku samazināšanai 2011.gadā.

#### 3.1. NACIONĀLAIS NABADZĪBAS SAMAZINĀŠANAS MĒRĶIS

Latvijas noteiktais nabadzības samazināšanas mērķis līdz 2020.gadam ir 21%<sup>11</sup>. 2010.gadā, nosakot nabadzības mazināšanas mērķi, Latvijā nabadzības riskam bija pakārti 26,4% jeb 590 tūkst. iedzīvotāju. Ērģot vērē 2010.gadā veiktās prognozes par tautsaimniecības attīstību, bezdarbā ietilpību un ienākumu pieaugumu, tika prognozēts, ka līdz 2020.gadam nabadzības risks tiks novērstē 121 tūkst. iedzīvotāju.

<sup>7</sup> Ekonomikas ministrija, „Proģresa ziņojums par Latvijas nacionālās reformu programmas „Eiropa 2020” stratēģijas kontekstā īstenošanu” (27.04.2012, pieejams [polsis.mk.gov.lv/LoadAtt/file3553.doc](http://polsis.mk.gov.lv/LoadAtt/file3553.doc))

<sup>8</sup> Latvijas Hipotēku un zemes bankas „starta programmas” ietvaros. Kopš minētās programmas uzsākšanas ar aizdevumu ir atbalstīti 575 biznesa uzsākšanas projekti un līdz 2011. gada beigām apmēri 1145 programmas dalībnieki, kā arī saņemti 1096 biznesa plāni. Savukārt, 10 biznesa inkubatoros inkubācijas pakalpojumus saņēmuši 421 mikro, mazais un vidējais komersants, kuros tiek nodrošinātas (saglabātas) 1198 darba vietas.

<sup>9</sup> Plāna projekts, kas iesnieģts izskatīšanai 29.05.2012. MK sēdē, pieejams <http://www.mk.gov.lv/lv/mk/tap/?pid=40251045&mode=mk&date=2012-05-29> (skatēts 07.06.2012.)

<sup>10</sup> Labklājības ministrija. „Informatīvais ziņojums par atsevišķiem sociālās drošības jautājumiem” (28.04.2012.) 6 lpp. Pieejams <http://polsis.mk.gov.lv/view.do?id=3962> (skatēts 07.06.2012.).

<sup>11</sup> Rādītājs ietver divus indikatorus: nabadzības riska indeksu un/vai personu patsvaru, kas dzīvo zemas darba intensitātes mēsaimniecībās.

Pēdējās periodā bija vārojama pozitīva nabadzības samazināšanas tendence – 2009.gadā nabadzības riskam bija pakauti 21% un 2010.gadā 19% iedzīvotāju. Absolūtie skaitļi liecina, ka no 2008.līdz 2010.gadam nabadzības risks novērstas 97 tūkst. Latvijas iedzīvotāju. Daļēji tas panākts, pateicoties valsts un pašvaldību sniegtajam atbalstam iedzīvotājiem, tomēr jāņem vērā, ka nabadzības dzīvums palielinās, kā arī iedzīvotāju materiālā situācija, galvenokārt patērētāja cenu pieauguma rezultātā, pakāpeniski pasliktinās.

### 3.2. GALVENIE PASĀKUMI NABADZĪBAS SAMAZINĀŠANAS MĒRĶA SASNIEGŠANAI

Latvijas nacionālajai reformu programmai „ES2020” stratēģijas īstenošanai (NRP) tika noteikti šādi nabadzības mazināšanas virzieni:

- samazināt nodokļu slogu ekonomiski aktīviem iedzīvotājiem un augstam nabadzības riskam pakautām iedzīvotāju grupām (pašiem īpašiem un zemāk atalgojamiem iedzīvotājiem) un veicināt šo iedzīvotāju spēju pašiem sevi nodrošināt un izkļūst no nabadzības;
- nabadzības un sociālās atstumtības riskam pakauto personu līdzdalības darba tirgū veicināšana;
- diskriminācijas draudu un stereotipu mazināšana, kā arī pilsoniskās līdzdalības veicināšana.

Informācija par stenotajiem pasākumiem 2011.gadā nabadzības samazināšanai mērķa sasniegšanai sniegta Progres ziņojumā par Latvijas nacionālās reformu programmas „Eiropa 2020” stratēģijas īstenošanu. Zemāk tiek sniegta papildus informācija.

#### IENĀKUMU PALIELINĀŠANA UN SAGLABĀŠANA

Kopš 2011.gada 1.janvāra stājās spēkā vairākas pārmaiņas nodokļu politikā:

- iedzīvotāju ienākuma nodokļa likmes samazinājums no 26% līdz 25%;
- valsts sociālās apdrošināšanas obligātā iemaksu likmes darba mājās paaugstināšana no 9% līdz 11%;
- mēneša neapliekamā minimuma paaugstināšana no 35 līdz 45 latiem;
- nodokļu atvieglojuma par apgādā esošām personām palielināšana no 63 latiem līdz 70 latiem.

Šīs izmaiņas veicinās arī nabadzības risku mazināšanos strādājošajiem.

2011.gadā viens no būtiskiem ienākumu avotiem bezdarbniekiem, kuri nesa em bezdarbnieka pabalstu, bija ikmēneša stipendija 100 (80) latu apmērā, kuru varēja saņemt, iesaistoties sabiedrībai derīgos, mazkvalificētos pilna laika darbos pašvaldībās<sup>12</sup>.

Būtiska ietekme bija arī valsts līdzfinansējuma piesaiste GMI un dzīvokļu pabalstu izmaksai, kas valdības mēģināja saņemt atbalstu pieaugušajam šo pabalstu saņēmēju skaitam. 2011.gada 30.decembrī stājās spēkā grozījumi *Sociālās pakalpojumu un sociālās palīdzības likumā*, ar kuriem tika pagarināts periods, kur tiek nodrošināts valsts budžeta līdzfinansējums pašvaldību GMI pabalsta un

<sup>12</sup> No 2011.gada 1.janvāra līdz 2011.gada 31.decembrim stipendijas apmērs samazināts no Ls 100 līdz Ls 80.

dz vok a pabalsta nodrošin šanai. Valsts budžeta l dzfinans jums pašvald b m 50% apm r no iepriekš j m nes GMI pabalstos izlietotajiem l dzek iem tiek nodrošin ts par periodu l dz 2012.gada 31.decembrim. Savuk rt valsts budžeta l dzfinans jums pašvald b m 20% apm r no iepriekš j m nes dz vok a pabalstos izlietotajiem l dzek iem tiek nodrošin ts par periodu l dz 2012.gada 30.apr lim.

#### IZGLĪTĪBAS PAKALPOJUMU PIEEJAMĪBAS VEICINĀŠANA

No 2011. gada 1.septembra cilv kiem ar invalidit ti, kuri apg st profesion l s pamatizgl t bas, profesion l s vid j s un augst k s izgl t bas programmas, Latvijas Nedzird go savien ba nodrošina surdotulka pakalpojumus, kas ir jauns valsts finans ts pakalpojums.

P r jie stenotie pas kumi izgl t bas pakalpojumu pieejam bai ir noteikti Progres a zi ojum par Latvijas nacion l s reformu programmas „Eiropa 2020” strat ijas stenošanu.

#### NODARBINĀTĪBAS VEICINĀŠANA UN BEZDARBA MAZINĀŠANA

Inform cija par stenotajiem pas kumiem nodarbin t bas veicin šanai un bezdarba mazin šanai ir sniegta Progres a zi ojum par Latvijas nacion l s reformu programmas „Eiropa 2020” strat ijas stenošanu.

#### SOCIĀLĀ PALĪDZĪBA

2011.gad tika uzs ktas diskusijas starp valsti un pašvald b m par iesp jamaj m izmai m soci l s pal dz bas sist m , lai stiprin tu klientu motiv ciju iesaist ties savas situ cijas risin šan , dodot priekšroku algota darba atrašanai. Attiec gi jau 2011.gad tika uzs kts darbs, kas turpin s ar 2012. gad , pie priekšlikumu izstr des soci l s pal dz bas sist mas izmai m, lai t b tu m r t ka, elast ga un sabalans ta, un, lai sniegt pal dz ba atbilstu personas vajadz b m, vienlaikus motiv jot atgriezties darba tirg .

Lai priekšlikumi b tu pamatoti un balst ti uz konkr tiem argumentiem, 2012.gada apr l tika izsludin ts iepirkums p t jumam „S kotn j s ietekmes (*Ex-ante*) nov rt jums par iecer taj m struktur laj m reform m soci l s pal dz bas politikas jom ”. P t juma rezult ti gaid mi 2012.gada beig s - 2013.gada s kum .

#### ATSEVIŠĶĀM IEDZĪVOTĀJU GRUPĀM

##### *Cilv kiem ar invalidit ti*

Lai nov rstu vai mazin tu cilv kam risku k t par inval du, bet tiem cilv kiem, kuriem jau ir noteikta invalidit te – pal dz t samazin t invalidit tes rad t s sekas, no 2011.gada 1.janv ra tiek noteikta prognoz jam invalidit te un izstr d ts individu ls rehabilit cijas pl ns darbasp ju atjaunošanai. Individu laj rehabilit cijas pl n cilv kam ar prognoz jamu invalidit ti iek auti kompleksi rst šanas, medic nisk s, soci l s un profesion l s rehabilit cijas pas kumi, lai saglab tu un uzlabotu cilv ka darbasp jas, nov ršot invalidit tes iest šanos. 2011.gad prognoz jama invalidit te

noteikta 137 personām - 73,7% no kopējā prognozējamās invaliditātes noteikšanai nosūtīto personu skaita, no tām I pusgadā – 87<sup>13</sup>.

Sociālās drošības tīkla stratēģijas ietvaros I un II grupas invalīdiem, bērniem invalīdiem un personām, kuras pavadā bērnu invalīdu un I grupas invalīdu, tika nodrošināta iespēja izmantot visu veidu sabiedrisko transportu republikas pilsoniem bez maksas (8,8 miljoni braucieni 2011. gadā)<sup>14</sup>. Papildus no valsts budžeta tika turpināta segt radušos zaudējumus pārvadātjiem par personu ar invaliditāti starppilsētu nozīmējamajiem pārvadājumiem ar autobusiem, pa dzelzceļu un reģionālajiem vietējās nozīmējamajiem maršrutos (4,3 miljoni braucieni 2011. gadā).

### *Romiem*

2011. gadā tika izstrādāta nacionālās politikas pasākumu kopums romu integrācijai, kas ietverts attīstības plānošanas dokumentā - Nacionālās identitātes, pilsoniskās sabiedrības un integrācijas politikas pamatnostādņu 2012–2018. gadam. 2011. gadā tika veikts arī pētījums par romu tiesībām uz izglītību<sup>15</sup>.

2011. gadā tika stenotas virkne aktivitātes un projekti romu sociālajai iekāršanai.

Latvijas un Šveices sadarbības programmas grantu shēmā „NVO fonds” ietvaros stenots projekts „Skola un sabiedrība romu bērnu iekāršanai”, kurā mērķis ir sekmēt romu bērnu iekāršanu un integrāciju vispārējās izglītības sistēmā un viņu iesaistīšanu, pašiem romu senioru, integrāciju sabiedrībā (stenošana plānotā 2012. gada jūnijā beigām). Ar nevalstiskā organizācija „ROMANE HAVE” 2011. gadā ir stenojusi projektu „Ilgūnautības jauniešu integrācija sabiedrībā”, kurā ietvaros rīkotas vairākas aktivitātes romu jauniešu integrācijai tālrunī nodarbinātības jomā, lai mazinātu atstumtību no pārvadātības sabiedrības un panāktu visas sabiedrības stereotipu par romiem novēršanu.

Sadarbībā ar Latvijas pašvaldību un romu nevalstiskajām organizācijām ir uzskatīts stenot reģionālā līmeņa projektus ESF apakšaktivitātes „Sociālās rehabilitācijas un institūciju alternatīvu sociālās aprūpes pakalpojumu attīstība reģionos” ietvaros:

- 2011. gadā ir uzskatīta aktivitāte „Sociālās rehabilitācijas programmas izstrāde un ieviešana dienas centrā Jūrmalā pilsētā dzīvojošo romu tautsaimniecībā” (stenošana plānotā 2014. gadam);
- 2011. gadā ir uzskatīta aktivitāte „Alternatīvu sociālās rehabilitācijas pakalpojumu un atbalsta pakalpojumu kopums Ventspils vakara vidusskolas bērniem un jauniešiem, tālrunī romiem” (stenošana plānotā 2014. gadam);
- 2012. gadā tiks uzskatīta aktivitāte „Sociālās rehabilitācijas programma Jelgavas pilsētā dzīvojošajiem romu tautsaimniecībā imēm ar pirmsskolas vai skolas vecuma bērniem”, kuras stenošana plānotā 2013. gadam.

### *Trīc gājieniem iedzīvotājiem*

<sup>13</sup> Labklājības ministrija, *Informācija par ministrijas „Par Rīcības plāna Invaliditātes un tās izraisīto sekām mazināšanas politikas pamatnostādņu stenošanai 2005.–2015. gadam izpildi”*, (30.05.2012., pieejams <http://polsis.mk.gov.lv/view.do?id=2004> (skatīts 15.06.2012.)).

<sup>14</sup> Labklājības ministrija, *„Informācija par ministrijas „Sociālās drošības tīkla stratēģijas ieviešanas gaitu 2011. gadā”* (19.03.2012., pieejams <http://polsis.mk.gov.lv/view.do?id=3458>, skatīts 15.06.2012., 24 lpp.).

<sup>15</sup> „Romu tiesības uz izglītību: stenošanas situācija Latvijā”. Rīga: Izglītības iniciatīvu centrs, 2011.



Trīcgo iedz vot ju nodrošin šanai ar p r tiku 2011.gad turpin j s Eiropas Komisijas programmas vistr c g kaj m person m stenošana, 2011.gad p r tiku izsniedzot 138 762 tr c gaj m person m.

#### *Sieviet m un v riešiem*

Apstiprin ts „Pl ns dzimumu l dzties bas stenošanai 2012.–2014.gadam”<sup>16</sup>, kur iek auti r c bas virzieni un tiem noteiktie uzdevumi saist b ar:

- dzimumu lomu un stereotipu mazin šanu;
- sieviešu un v riešu vesel ga un videi draudz ga dz vesveida veicin šanu;
- sieviešu un v riešu ekonomisk s neatkar bas un vienl dz gu iesp ju veicin šanu darba tirg .

## **4. ADEKVĀTAS UN ILGTSPĒJĪGAS PENSIJAS**

emot v r esošo demogr fisko situ ciju valst un t l k s prognozes, adekv tas un ilgtsp j gas pensijas ir un b s aktu ls jaut jums. Š jaut juma aktualiz šanai paši j uzsver diskusijas par soci l s apdrošin šanas sist mas stabilit ti ilgtermi un senioru dz ves kvalit ti n kotn , kas inici tas 2012.gad , pateicoties Eiropas Komisijas pasludin tajam Eiropas gadam par akt vu novecošanu un paaudz u solidarit ti.

## **ĪSTENOTIE UN PLĀNOTIE PASĀKUMI ADEKVĀTAS UN ILGTSPĒJĪGAS PENSIJAS NODROŠINĀŠANAI**

Lai nodrošin tu soci l s apdrošin šanas sist mas stabilit ti vid j un ilgtermi , paredz ts veikt groz jumus pensiju jom , lai piel gotos demogr fiskaj m tendenc m un nodrošin tu sist mas ilgtsp ju. Attiec gi tiek pl notas š das noz m g k s izmai as<sup>17</sup>:

- pension šan s vecuma pak peniska paaugstin šana l dz 65 gadiem: ar 2014. gada 1. janv ri un 2015. gada 1. janv ri paaugstinot par 3 m nešiem; ar 2016. gada 1. janv ri katru gadu l dz 2020. gadam paaugstinot par 6 m nešiem;
- vienlaic gi ar pension šan s vecuma paaugstin šanu, priekšlaic g s pension šan s vecuma paaugstin šana, s kot ar 2014. gada un 2015.gada 1.janv ri par trim m nešiem, no 2016.gada l dz 2020.gadam ar katra gada 1.janv ri par sešiem m nešiem, l dz tiek sasniegts 63 gadu vecums;
- minim l apdrošin šanas st ža palielin šana l dz 15 gadiem, lai ieg tu ties bas uz valsts vecuma pensiju, s kot ar 2014. gadu, un l dz 20 gadiem, s kot ar 2020.gadu;
- ar soci laj m iemaks m nesegto pakalpojumu – piemaksu pie vecuma un invalidit tes pensij m – izmaksas avota p rstruktur šanu uz valsts pamatbudžetu, s kot ar 2014. gadu.

2012. gada 27.mart vald b tika apstiprin ti un 19. apr l atbalst ti Saeimas 1. las jum groz jumi likum „Par valsts pensij m”, kuri, tostarp, paredz augst k

<sup>16</sup> Apstiprin ts MK 17.01.,2012. Pieejams <http://polsis.mk.gov.lv/view.do?id=3878>. Skat ts 07.06.2012.

<sup>17</sup> Finanšu ministrija, „Latvijas Konver ences programma 2012. – 2015. gadam”, (27.04.2012., pieejams <http://polsis.mk.gov.lv/view.do?id=3963>), 18 lpp.

min tos pas kumus. Šo izmaiņu rezultātā tiks uzlabota situācija valsts sociālās apdrošināšanas budžetā, kā arī samazinās sociālās apdrošināšanas sistēmas noslodze.

Sagatavojot sociālās apdrošināšanas budžeta vidējā termiņa prognozi, tikaņemts vērā, ka šobrīd atbilstoši likumdošanai noteiktajam, sākot ar 2013. gadu sociālās apdrošināšanas iemaksu likme valsts fondā pensiju sistēmā (2. pensiju sistēmā) tiks paaugstināta no 2% uz 6% un nākamajos gados saglabāta 6% līmenī. Šīs izmaiņas pamatā noteiks mazākais mums sociālās apdrošināšanas budžetā (1. pensiju sistēmā), kas, savukārt, ietekmēs deficīta palielināšanos 2013. gadā, salīdzinot ar 2012. gadu. Savukārt 2014. gadā salīdzinājums ar 2013. gadu sociālās apdrošināšanas budžetā tiek prognozēts būs deficīta samazinājums, emot vērā plānoto pensiju piemaksu pārcelšanu uz valsts pamatbudžetu.

## **5. PIEEJAMA, KVALITĀTĪVA UN ILGTSPĒJĪGA VESELĪBAS UN ILGSTOŠĀ APRŪPE**

2011. gadā turpinājis 2009. gadā un 2010. gadā uzsāktās aktivitātes Sociālās drošības tīkla stratēģijas pasākumu ietvaros, kas galvenokārt vērstas uz veselības aprūpes pakalpojumu pieejamības nodrošināšanu tīcīgām un maznodrošinātām personām. 2011. gadā tika stenoti pasākumi ambulatorās aprūpes uzlabošanai – piesaistot īmenes rīsta praksei otrām pusēm, attīstot mājas aprūpi un ieviešot īmenes rīstu konsultāciju tīklu.

Ilgtspējīgās aprūpes jomā 2011. gadā tika uzsākts darbs pie personas individuālajām vajadzībām un funkcionālo traucējumu līmeņa atbilstošu integrāciju sociālās aprūpes un sociālās rehabilitācijas pakalpojumu (ar veselības aprūpes elementiem) ieviešanas, kā arī tiesiskā regulējuma pilnveidošanas, lai sasaitu labklājības un veselības nozares pakalpojumus.

### **5.1. ĪSTENOTIE UN PLĀNOTIE PASĀKUMI VESELĪBAS UN ILGSTOŠĀS APRŪPES PIEEJAMĪBAI, KVALITĀTEI UN ATBILSTĪBAI**

#### **VESELĪBAS APRŪPE**

Sociālās drošības tīkla stratēģijas ietvaros tīcīgās un maznodrošinātās personas 2011. gadā bija atbrīvotas no pacienta iemaksas un līdzmaksājuma par veselības aprūpes pakalpojumiem. Tāpat minētajām personām kompensācijām medikamenti, kuru kompensācijas apmērs ir 50% un 25%, tika kompensēti 100% apmērā. 2012. gadā šis atbalsts tiek sniegts tikai tīcīgām personām.

2011. gadā tika apstiprinātas „Sabiedrības veselības pamatnostādnes 2011.-2017. gadam”<sup>18</sup>, kuru virsmērķis ir pagarināt Latvijas iedzīvotāju veselīgu nodzīvot dzīvīgas gadus un novērst priekšlaicīgu nāvi, saglabājot, uzlabojot un atjaunojot veselību.

Lai uzlabotu veselības aprūpes pakalpojumu pieejamību un kvalitāti 2011. gadā stenoti pasākumi primārās un ambulatorās veselības aprūpes jomās:

Primārās veselības aprūpe:

<sup>18</sup> Apstiprinātas 05.10.2011. Pieejams <http://polsis.mk.gov.lv/view.do?id=3768>

- lai uzlabotu primārās veselības aprūpes pakalpojumu pieejamību, imenes rsta praksei tiek piesaistīta otrā mēsa, kura nodrošina patstāvīgu pacientu pieņemšanu. 2011. gadā otrā mēsa tika piesaistīta 465 imenes rstu praksēm;
- lai pacienti pēc imenes rsta darba laika beigšanas un brīvdienu sākuma saņemtu telefonisku konsultāciju akūtu saslimšanu vai hronisku slimību paasinājuma gadījumos, ar 2011. gada 1. maiju tika ieviests imenes rstu konsultatīvās tīrnis;
- lai paaugstinātu imenes rsta prakses nodrošināto pakalpojumu kvalitāti un uzlabotu sadarbību un komunikāciju ar pacientiem, 2011. gadā tika izveidota imenes rstu darbības kvalitātes brīvprātīgā novērtējuma programma (2011. gadā pieteicās 118 primārās veselības aprūpes rsti).

Ambulator veselības aprūpe. Ambulatorās veselības aprūpes ietvaros veikti pasākumi, lai uzlabotu dienas stacionāru pakalpojumu pieejamību. 2011. gadā noteikta kārtība, kādā persona saņem veselības aprūpes pakalpojumu dienas stacionārā, kā arī noteikti dienas stacionāru veidi un manipulācijas, kuras veicamas konkrētās dienas stacionārā atbilstoši tīrveidam un lēmim<sup>19</sup>.

Tāpat 2011. gadā veikti grozījumi tiesību normās<sup>20</sup>, lai:

- ieslodzītās personas varētu saņemt kompensāciju par medikamentus,
- samazinātu pacientu izdevumus par ārstēšanu, nosakot pienākumu ārstam, pirmo reizi izrakstot pacientam kompensāciju uz A sarakstā iekļautās zāles vai medicīniskās ierīces, receptē norādot visprāg nosaukumu, savukārt aptiekai – izsniegt lītekā attiecīgā visprāg nosaukuma zāles vai medicīniskās ierīces, lai pacienti nebūtu spiesti iegādāties dārgus medikamentus nekā burtu nepieciešams.

## ILGSTOŠĀ APRŪPE

Ekonomikas lejupslēdes rezultātā samazinājās arī sociālo pakalpojumu attīstība. 2011. gadā pašvaldības nav vēršusī pēc valsts līdzfinansējuma jaunu dienas centru izveidei, tomēr turpinājās iepriekšējos gados uzsākto projektu realizācija. Pieprasījums pēc ilgstošas sociālās aprūpes un sociālās rehabilitācijas pakalpojumiem institūcijā 2012. gadā, salīdzinot ar 2011. gadu, ir nedaudz palielinājies – uz 2012. gada 1. maiju rindā pēc minētajiem pakalpojumiem gaida vidēji 244 personas, bet uz 2011. gada 1. janvāri rindā gaidīja 145 personas.

Kopumā 2011. un 2012. gadā ar ESF atbalstu ir uzsākta 94 projektu īstenošana sociālo pakalpojumu attīstīšanai reģionos (kopējais finansējums ir 8,9 miljonu latu). Projektu rezultātā tiek izstrādātas un īstenošanas sociālās aprūpes programmas, sociālās rehabilitācijas un motivācijas programmas, veidotas jaunas sociālās institūcijas, piemēram, dienas centri romiem, dienas centri personām ar funkcionāliem traucējumiem, imenim un burtiem, kas pakārti sociālās atstumtības riskam, krāzes

<sup>19</sup> Labklājības ministrija, „Informatīvais ziņojums par Sociālās drošības tīkla stratēģijas ieviešanas gaitu 2011. gadā” (12.03.2012., pieejams [http://www.lm.gov.lv/upload/atbalsts\\_soc\\_drosibai2/lmzino\\_12032012\\_sds.pdf](http://www.lm.gov.lv/upload/atbalsts_soc_drosibai2/lmzino_12032012_sds.pdf), 16 lpp., skatīts 15.06.2012.). Ar 06.28.2011. MK noteikumiem Nr.517 apstiprināti grozījumi MK 2006. gada 19. decembra noteikumos Nr.1046 "Veselības aprūpes organizēšanas un finansēšanas kārtība".

<sup>20</sup> Ministru kabineta 2006. gada 31. oktobra noteikumi Nr.899 „Ambulatorajai ārstēšanai paredzētā zāļu un medicīniskās ierīču izdevumu kompensācijas kārtība” (pieejams nāis).

centri, grupu m jas person m ar gar ga rakstura trauc jumiem, specializ t s darbn cas, slaic g s pieskat šanas un apr pes centri u.c.

Lai att st tu soci los pakalpojumu person m ar redzes un dzirdes trauc jumiem, mazinot soci lo atstumt bu un sekm jot m r a grupas izgl t bas un nodarbin t bas l me a paaugstin šanos, atseviš i ESF projektos uzs ktie pakalpojumi turpm k tiks nodrošin ti, izmantojot valsts finans jumu (piem ram, su u - pavado u pakalpojums u.c.).

B tisk kie n kotnes uzdevumi soci lo pakalpojumu jomas pilnveidošan un pakalpojumu kvalit tes uzlabošan Latvij ir:

- atbalsts pašvald b m instit cij m alternat vu pakalpojumu att st šanai, jo paši person m ar gar ga rakstura trauc jumiem (dianas centri, grupu m jas (dz vok i), pusce a m jas), lai nodrošin tu soci lo pakalpojumu sa emšanu tuv k personu dz vesvetai un samazin tu instit cij s ievietoto personu skaitu;
- b rnu apr pes instit cij m alternat vu rpus imenes apr pes pakalpojumu att st šana, jo paši bez vec ku g d bas palikušajiem b rniem l dz tr s gadu vecumam (audžu imenes un aizbild i; jauniešu m jas b rniem no 15 l dz 18 gadu vecumam)<sup>21</sup>;
- ilgstošas soci l s apr pes un soci l s rehabilit cijas instit cij s sniegto pakalpojumu kvalit tes paaugstin šana (t.sk. pakalpojumu sa emšanas krit riju p rskat šana, infrastrukt ras sak rtošana);
- soci lo pakalpojumu apjoma palielin šana, t.sk. att stot jaunus pakalpojumus, un kvalit tes uzlabošana, lai nodrošin tu savlaic gu soci l s rehabilit cijas pakalpojumu sa emšanu;
- pakalpojumu gados vec kiem cilv kiem att st šana, emot v r demogr fisko situ ciju un sabiedr bas novecošan s tendences.

## 5.2. ĪSTENOTIE UN PLĀNOTIE PASĀKUMI VESELĪBAS UN ILGSTOŠĀS APRŪPES FINANSIĀLAI ILGTSPĒJAI

### VESELĪBAS APRŪPE

Lai piesaist tu papildus finans jumu vesel bas apr pei un saist tu personific to nodok u maks šanu valsts budžet ar pl nveida vesel bas apr pes pakalpojumu sa emšanu, Vesel bas ministrija str d pie Vesel bas apdrošin šanas sist mas koncepcijas izstr des un 2012. gad pl no to iesniegt Ministru kabinet .

Lai nodrošin tu efekt vu vesel bas apr pes sist mas resursu izmantošanu, nodrošin tu izdevumu optimiz ciju un vesel bas apr pes sist ma darb bas ilgtsp ju, 2012. pl nots izstr d t Vesel bas apr pes sist mas att st bas pl nu 2013.-2015.gadam un Vesel bas apr pes sist mas cilv kresursu att st bas pl nu 2013.-2015.gadam.

### ILGSTOŠĀ APRŪPE

Lai pan ktu b tiskus uzlabojumus valsts soci lo apr pes centros sniegto ilgstošas soci l s apr pes un soci l s rehabilit cijas pakalpojumu kvalit tes pilnveid un ilgstoš s apr pes finansi l s ilgtsp jas nodrošin šanai, 2011.gad Labkl j bas ministrij tika izveidota darba grupa. T s m r is ir izstr d t priekšlikumus personas individu laj m vajadz b m un funkcion lo trauc jumu l menim atbilstošu integro

<sup>21</sup> B rnu apr pes iest d s 2011.gad atrad s 22 % no kop j rpus imenes apr p esošo b rnu skaita.

sociālās aprūpes un sociālās rehabilitācijas pakalpojumu (ar veselības aprūpes elementiem) ieviešanai, kā arī tiesiskā regulējuma pilnveidošanai, lai sasaitu labklājības un veselības nozares pakalpojumus. Izstrādātie priekšlikumi kalpos par pamatu, lai sagatavotu ilgtermiņa stratēģiju pakalpojumu attīstībai, t.sk. piesaistot nepieciešamos darbinieku resursus, kvalificētu personālu un mainītu pieeju sociālās aprūpes un sociālās rehabilitācijas pakalpojumu sniegšanā klientam.

## **NOBEIGUMS**

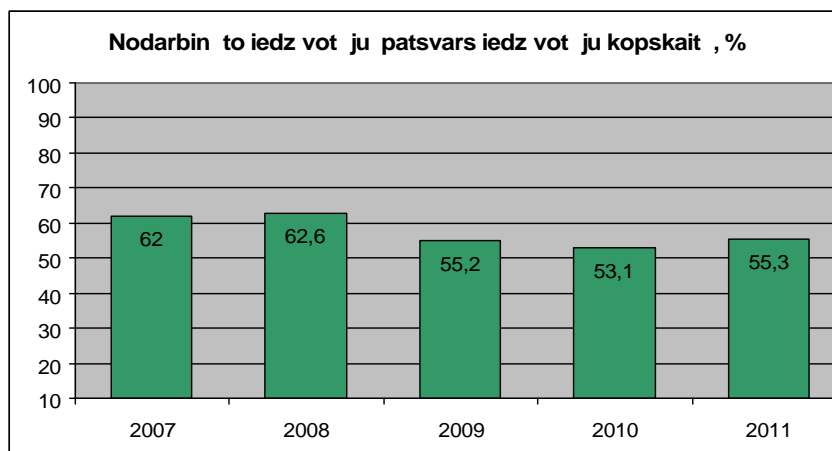
---

Monētārais nabadzības un materiālās nenodrošinātības rādītāji liecina par relatīvu nabadzības un ienākumu nevienlīdzības samazināšanās tendenci 2010.gadā, tomēr vienlaikus vairojams nabadzības dziļuma pieaugums un iedzīvotāju aizvien lielāka nespēja piekļūt dažādiem precīmiem un pakalpojumiem.

Valsts un pašvaldību sniegtais atbalsts un palīdzība ir bijusi nozīmīga un nepieciešama, lai liela daļa iedzīvotāju nenonktu uz nabadzības sliekšņa. Tomēr, ņemot vērā prognozes par salīdzinoši lielu situācijas uzlabošanas darba tirgū, kā arī prognozējamu tautsaimniecības attīstības palīdzināšanas globālo risku ietekmi, ir būtiski turpināt sniegt nepieciešamo atbalstu iedzīvotājiem, pakāpeniski pārējot no pasīvā atbalsta formām uz aktīvām pasākumiem, lai nabadzība vai uz nabadzības riska sliekšņa nonākušie iedzīvotāji nezaudētu motivāciju savu situāciju uzlabot, iesaistoties darba tirgū un sociālajā dzīvē kopumā.

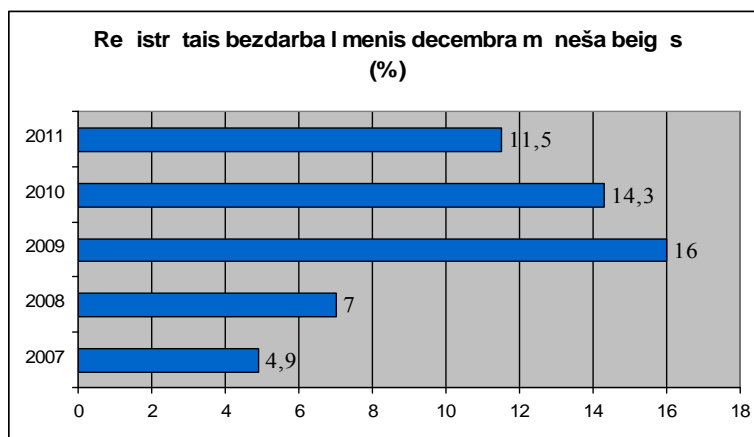
## Pielikums

1. att. Nodarbinātība un patstāvīgā nodarbinātība kopā, %.



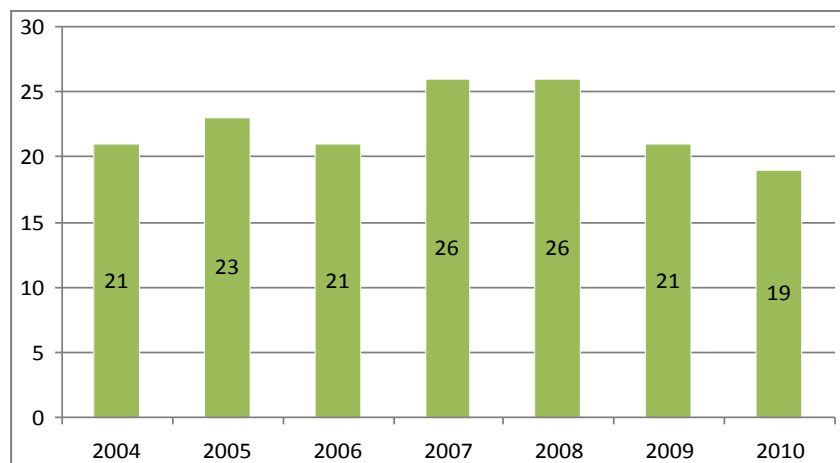
Avots: CSP dati.

2. att. Reģistrētais bezdarbības līmenis decembra mēneša beigās, %.



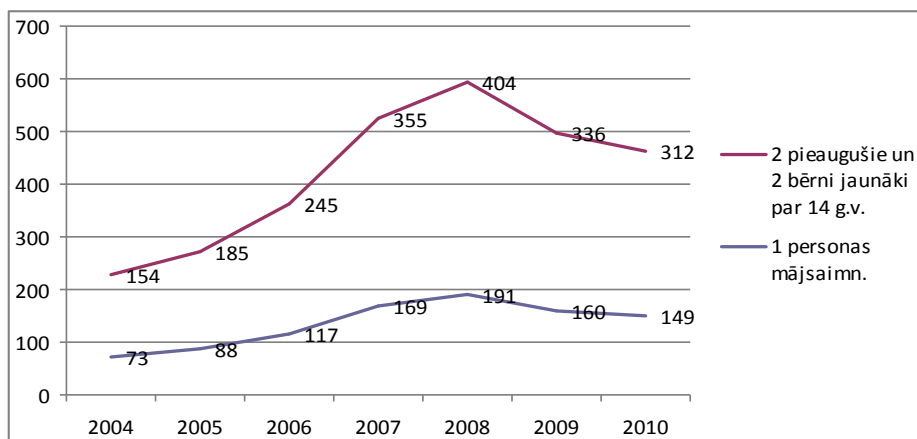
Avots: NVA dati.

3. att. Nabadzības riska indekss Latvijā, %.



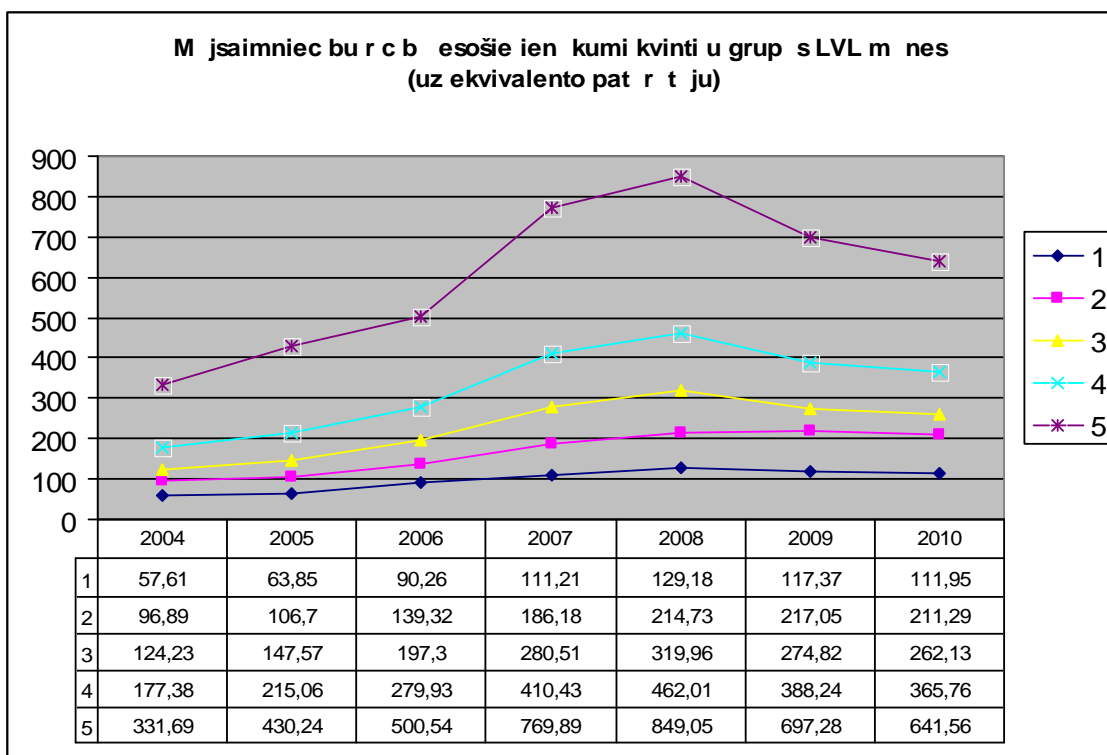
Avots: CSP dati.

4. att. Is. Nabadz bas riska slieknsis, LVL m nes .



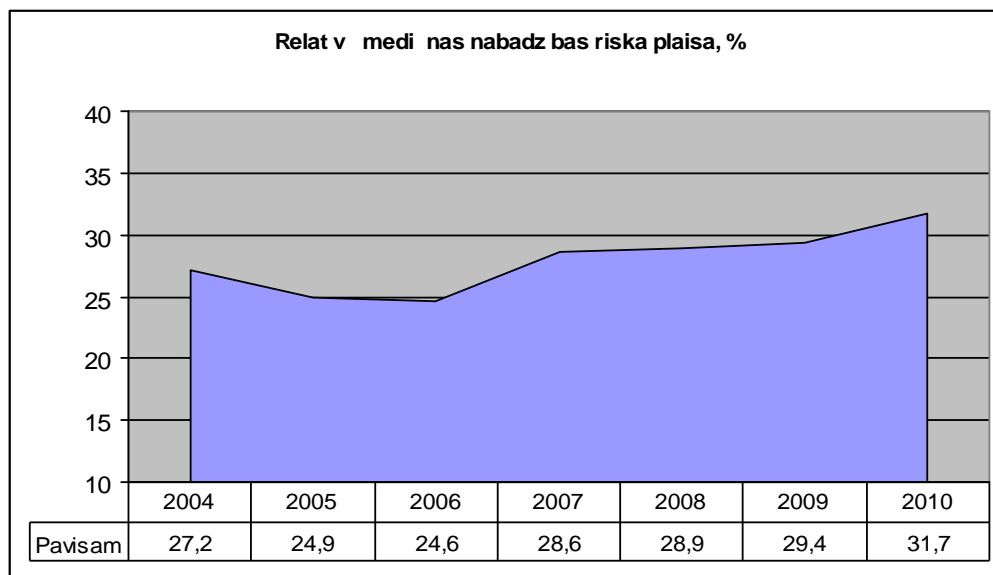
Avots: CSP dati.

5. att. Is. M ģsaimniecibu r c b esošie ien kumi kvinti u grup s, LVL m nes .



Avots: CSP dati.

6. att. Relatīvā medijā nabadzības riska plaisa, %.



Avots: CSP dati.

7. tabula. Mājaimniecību patsvars, kuras naudas trūkuma dēļ nevarēja atdoties segt atsevišķas izmaksas, (%).

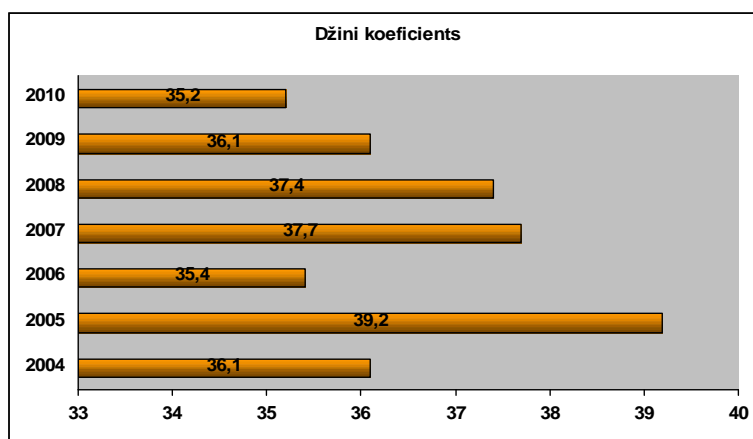
<b>VISAS MĀJAIMNIECĪBAS</b>					
	Segt komunālo pakalpojumu rēķinus, rīvai atmaksāt kredītu	Uzturēt mājokli siltu	Segt neparedzētus izdevumus	Katru gadu vienu nedēļu doties brīvdienā sēdē mājās	stāvēt, putnā vai zivīs katru otro dienu
2005	22,5	32,4	73,7	77,5	41,2
2006	13,8	27,3	72,4	70,4	35,5
2007	10,3	24,7	66,4	66,6	33,2
2008	13	19,1	61	56,7	27,4
2009	20	17,9	73,4	59,8	25,2
2010	23,8	21,4	79	61,8	28,5
2011	24	24	81,4	63,3	32,9

<b>MĀJAIMNIECĪBAS ZEM NABADZĪBAS RISKĀ SLIEKŠĀ</b>					
	Segt komunālo pakalpojumu rēķinus, rīvai atmaksāt kredītu	Uzturēt mājokli siltu	Segt neparedzētus izdevumus	Katru gadu vienu nedēļu doties brīvdienā sēdē mājās	stāvēt, putnā vai zivīs katru otro dienu
2005	28,4	48,8	93,8	94,1	69
2006	19,8	42,2	92,2	89,8	58,5
2007	13,7	45,3	91,7	91,1	59,2
2008	15,2	34,3	86,3	79,8	51,4
2009	22,6	29,2	90,9	78,9	44
2010	37,6	36,5	93,6	81,3	54
2011	43,6	42,4	94,3	82,1	57,2

Avots: CSP dati.

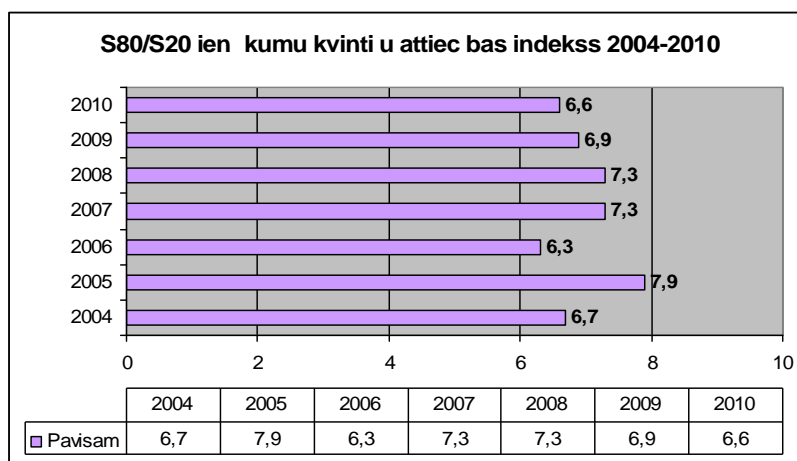


8. att ls. Džini koeficients, %.



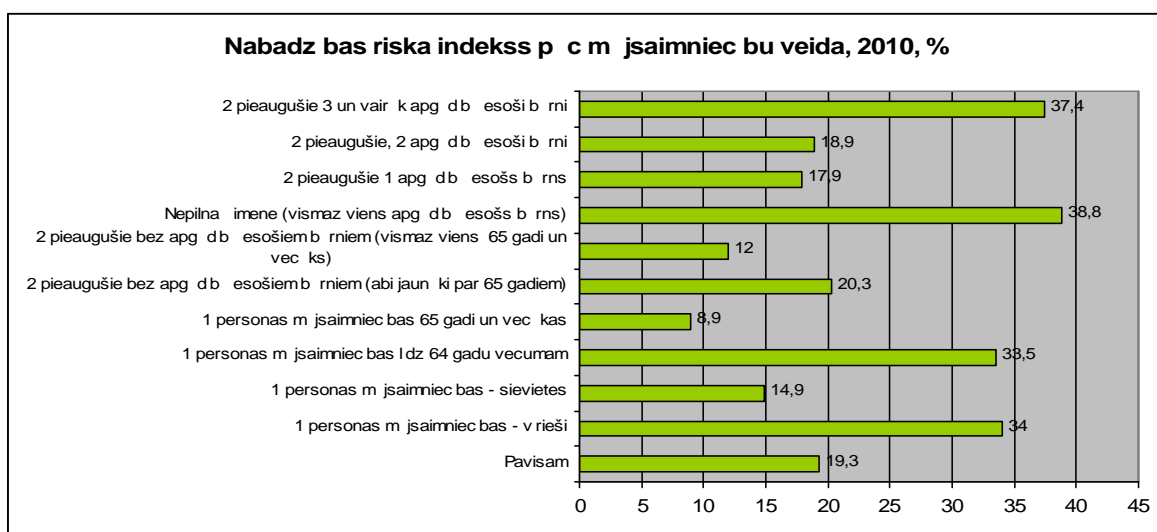
Avots: CSP dati.

9. att ls. S80/S20 ien kumu kvinti u attiec bu indekss.



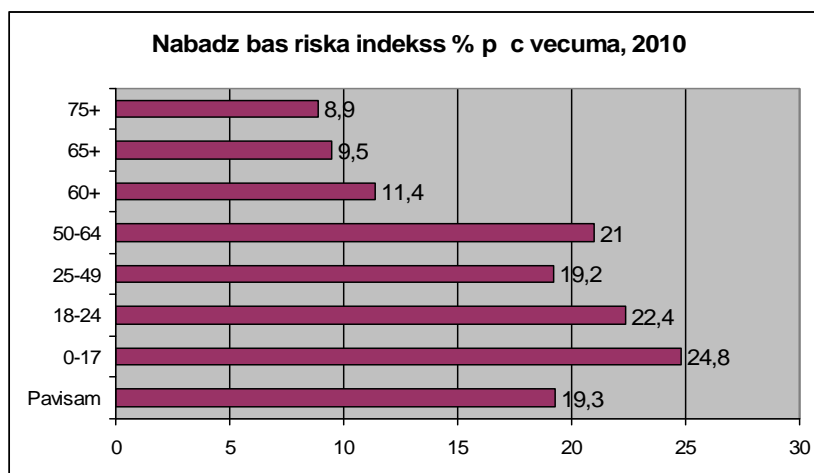
Avots: CSP dati.

10. att ls. Nabadz bas riska indekss p c m jsaimniec bu veida, %.



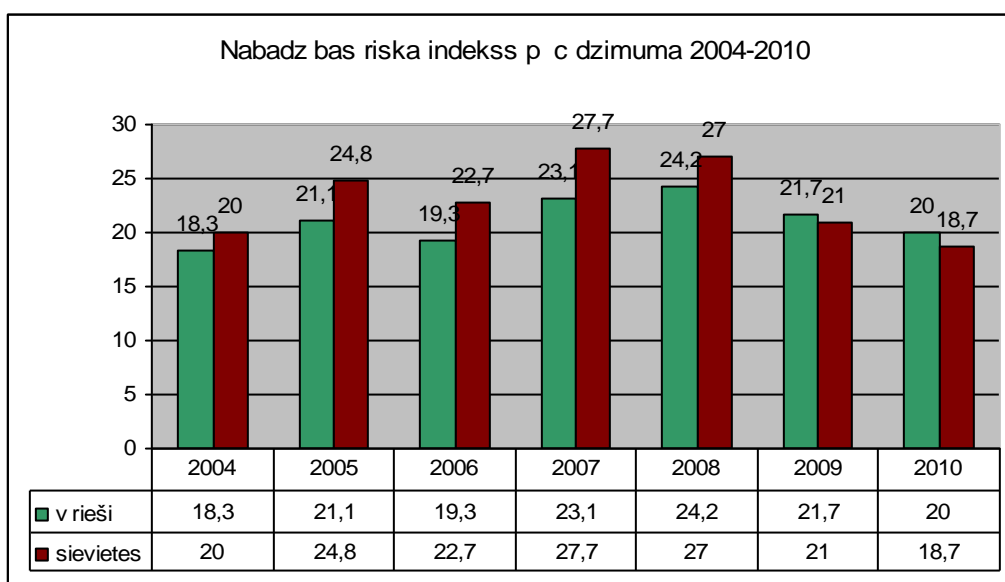
Avots: CSP dati.

11. att. 1s. Nabadz bas riska indekss p c vecuma, %.



Avots: CSP dati.

12. att. 1s. Nabadz bas riska indekss p c dzimuma, %.



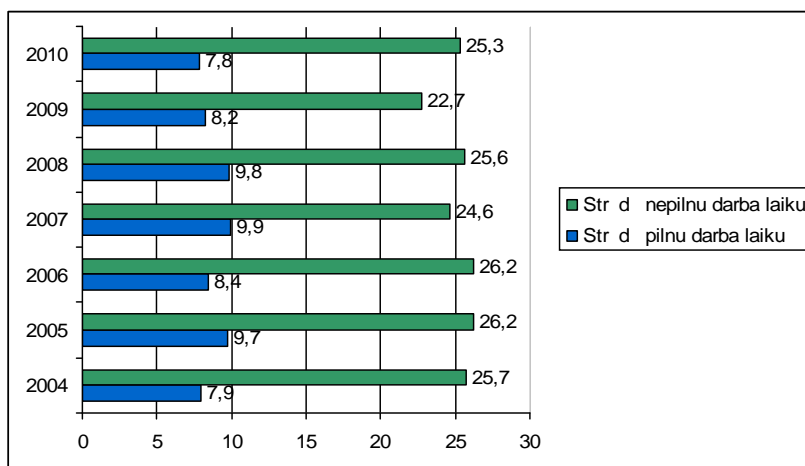
Avots: CSP dati.

13. tabula. Nabadz bas riska indekss p c pamatnodarbošan s statusa, % (18-64).

	2010	Pavisam
Str d jošie		9,5
Nestr d jošie		35,1
...bezdarbnieki		49,8
...pension ri		16,2
...citas neakt v s personas		27,8

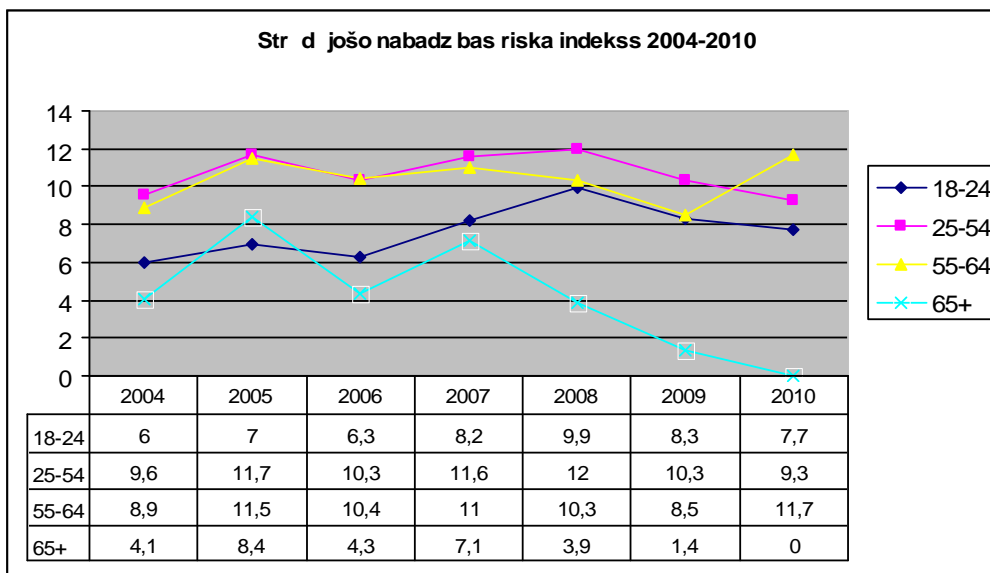
Avots: CSP dati.

14. att. ls. Nabadz bas riska indekss pilnu un nepilnu darba laiku str. d. jošajiem, %.



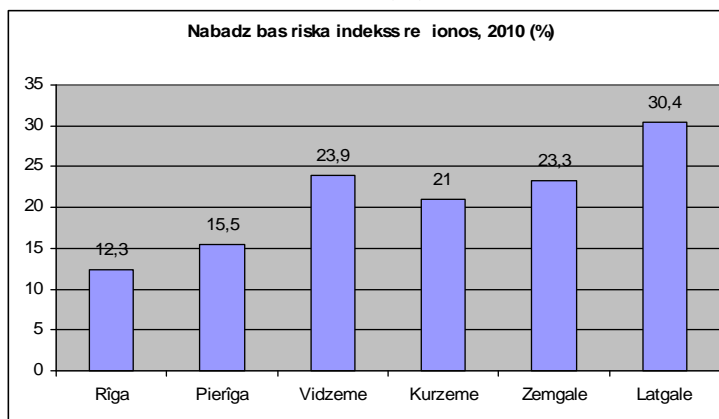
Avots: CSP dati.

15. att. ls. Str. d. jošo nabadz bas riska indekss p. c. vecuma, %.



Avots: CSP dati.

16. att. ls. Nabadz bas riska indekss reģionos, (%).



Avots: CSP dati.