



Centrālā statistikas
pārvalde

Informācija par monetāro nabadzību un ienākumu nevienlīdzību Latvijā 2016. gadā

Sociālās iekļaušanas politikas koordinācijas komitejas sēde
2018. gada 7. martā

Viktors Veretjanovs
Sociālās statistikas metodoloģijas daļas
vecākais metodikas eksperts
(EU-SILC apsekojuma vadītājs)

Baiba Zukula
Sociālās statistikas metodoloģijas daļas vadītāja

Sociālās statistikas departaments
Centrālā statistikas pārvalde



Centrālā statistikas
pārvalde

Saturs

- Īsumā par EU-SILC apsekojumu;
- EU-SILC rādītāji;
- Relatīvā nabadzība;
- Ienākumu nevienlīdzība.



Centrālā statistikas
pārvalde

Īsumā par EU-SILC apsekojumu (1)

Eiropas Savienības Statistika par ienākumiem un dzīves apstākļiem (EU-SILC) apsekojums:

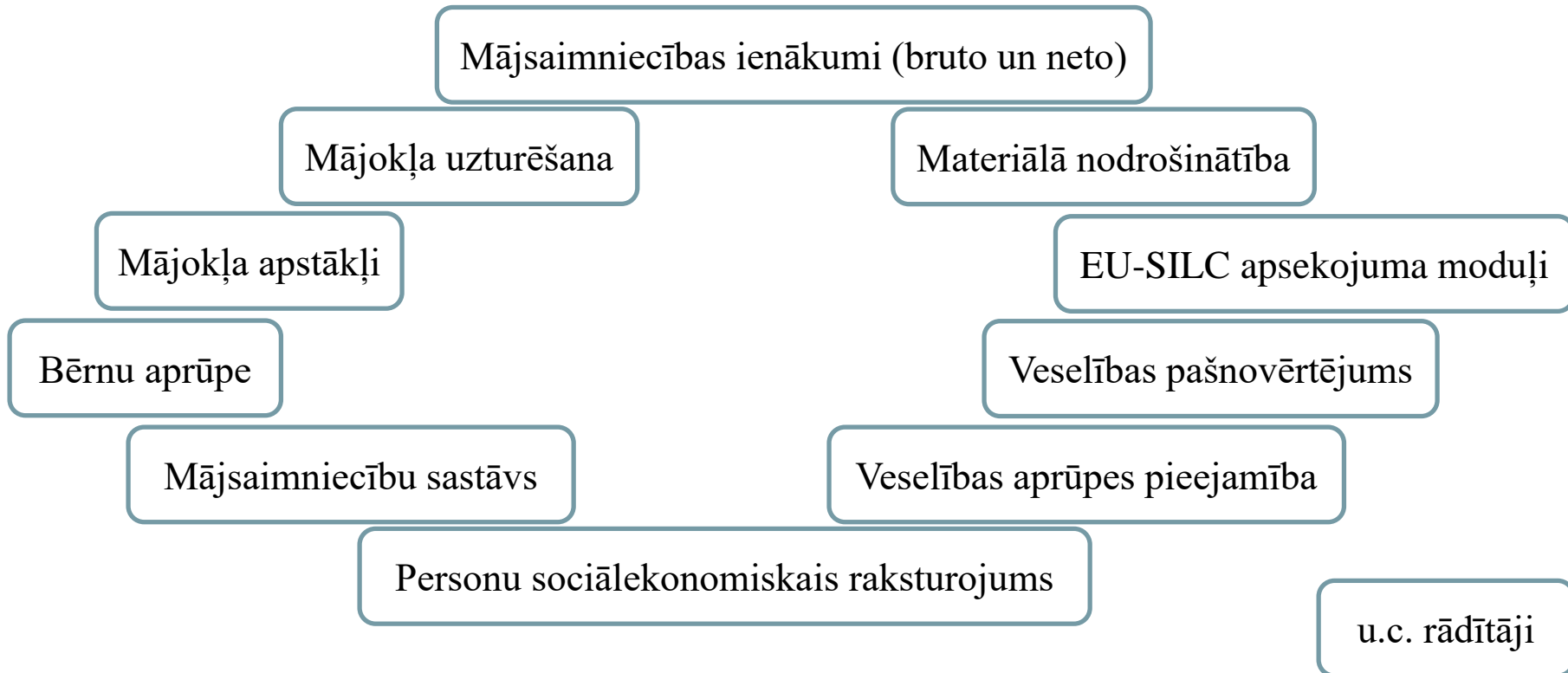
- ikgadējs apsekojums visām ES dalībvalstīm (harmonizēta metodoloģija);
- ES galvenais datu par ienākumu nevienlīdzību, monetāro nabadzību un materiālo nenodrošinātību, sociālo atstumtību avots;
- Latvijā uzsākts 2005.gadā, apsekoto mājsaimniecību skaits – ap 6 tūkst. mājsaimniecību gadā (izlase kopā – ap 8 tūkst. adrešu).
- 2018. gadā apsekojums notiek jau 14. reizi;
- CSP intervētāji apseko mājsaimniecības katru gadu martā – jūnijā;
- Mājsaimniecības tiek aptaujātas klātienē, pa telefonu un no 2017.gada - internetā.



Centrālā statistikas
pārvalde

Īsumā par EU-SILC apsekojumu (2)

Apsekojums aptver plašu tēmu spektru:



Apsekojums dod iespēju analizēt datus ļoti atšķirīgos griezumos



Centrālā statistikas
pārvalde

EU-SILC rādītāji (1)

Galvenie EU-SILC rādītāji:

- Mājsaimniecību rīcībā esošie ienākumi;
- Džini koeficients;
- Kvintīļu attiecību indekss (S80/S20);
- Nabadzības risks;
- Nabadzības risks vai sociālā atstumtība;
- Dziļa materiālā nenodrošinātība;
- Mājokļa apstākļus raksturojošie rādītāji;
- Veselības pašnovērtējums;
- Veselības aprūpes pieejamība (neapmierinātās vajadzības);
- Veselīgie mūža gadi;
- Minimālā ienākuma līmenis;
- u.c.



Centrālā statistikas
pārvalde

EU-SILC rādītāji (3)

CSP un Eurostat ir atšķirīga pieeja, kā publicēt ienākumu, monetārās nabadzības (t.sk. nabadzības risks vai sociālā atstumtība) un ienākumu nevienlīdzības rādītājus:

- CSP tos publicē ar atsauci uz ienākumu atskaites periodu;
- Eurostat tos publicē ar atsauci uz apsekojuma gadu.

Piemēram, 2017. gada apsekojuma laikā tiek iegūti mājsaimniecību ienākumu dati par 2016. gadu un attiecīgus rādītājus CSP publicēs, kā 2016. gada datus, bet Eurostat – kā 2017. gada datus.

Šajā prezentācijā Eurostat dati ir atspoguļoti atbilstoši CSP pieejai.



Centrālā statistikas
pārvalde

Relatīvā nabadzība (1)

Nabadzības riska indekss *

- Nav atkarīgs no valsts ekonomiskās attīstības līmeņa, bet parāda, kā valstī sadala (pārdala) resursus;
- Rādītāju ietekmē visu iedzīvotāju ienākumu, nodarbinātības, mājsaimniecības lieluma un vecuma struktūras izmaiņu tendences.

* **Nabadzības riska indekss** – iedzīvotāju īpatsvars (procentos), kuru ekvivalentais rīcība esošais ienākums ir zem nabadzība riska sliekšņa.



Centrālā statistikas
pārvalde

Relatīvā nabadzība (2)

Nabadzības riska sliekšnis vienas personas mājsaimniecībai
(EUR mēnesī)



CSP dati



Centrālā statistikas
pārvalde

Relatīvā nabadzība (3)

Nabadzības riskam pakļauto iedzīvotāju īpatsvars pa vecuma grupām (%)

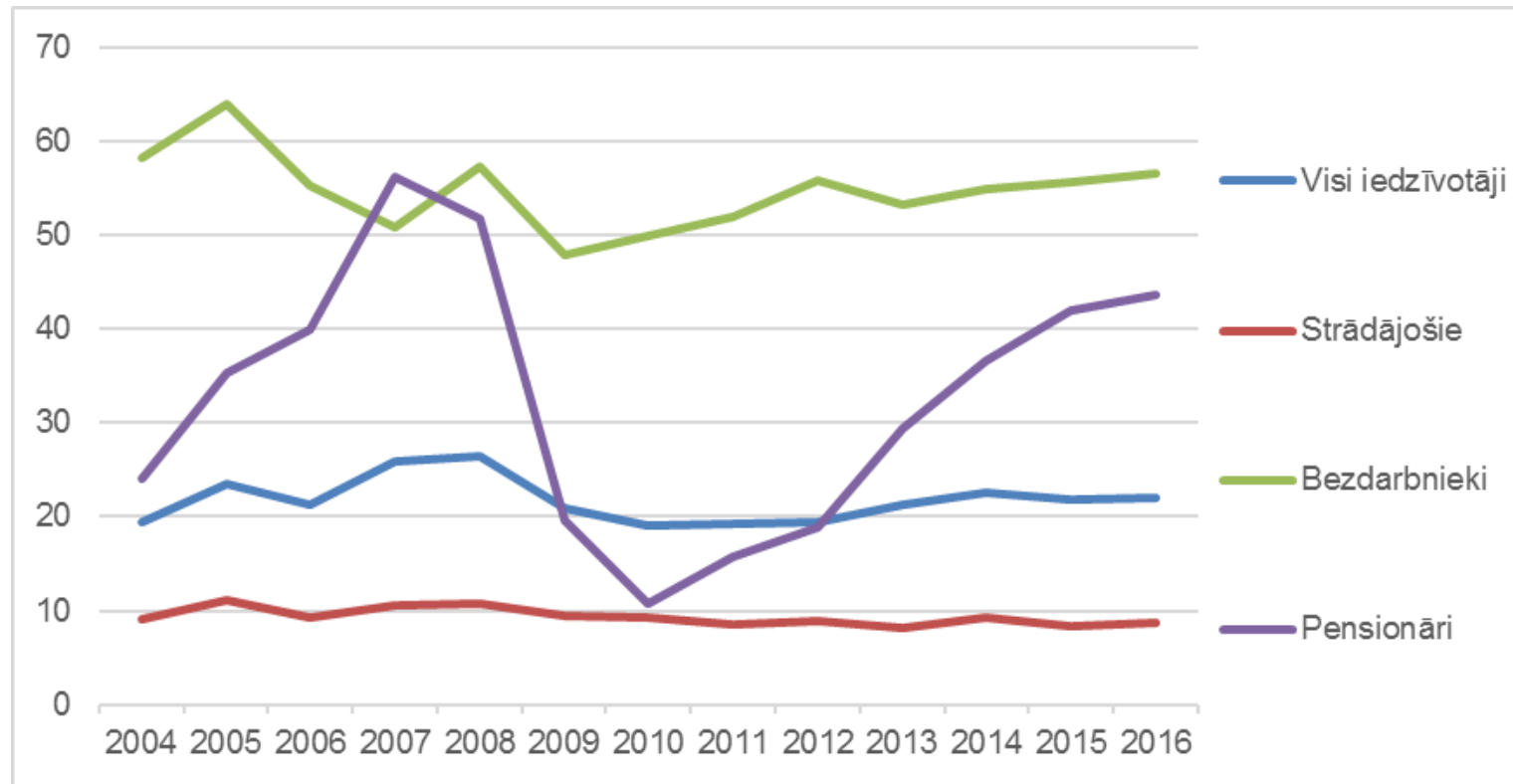
	2008	2009	2010	2011	2012	2013	2014	2015	2016
Pavisam	26,4	20,9	19,0	19,2	19,4	21,2	22,5	21,8	22,1
tai skaitā pa vecuma grupām (gadi):									
0–17	26,3	26,3	24,7	24,4	23,4	24,3	23,2	18,6	18,4
18–64	20,5	20,4	20,2	19,3	18,8	18,4	18,6	17,7	17,5
65+	47,6	17,2	9,1	13,9	17,6	27,6	34,6	38,1	39,9



Centrālā statistikas
pārvalde

Relatīvā nabadzība (3)

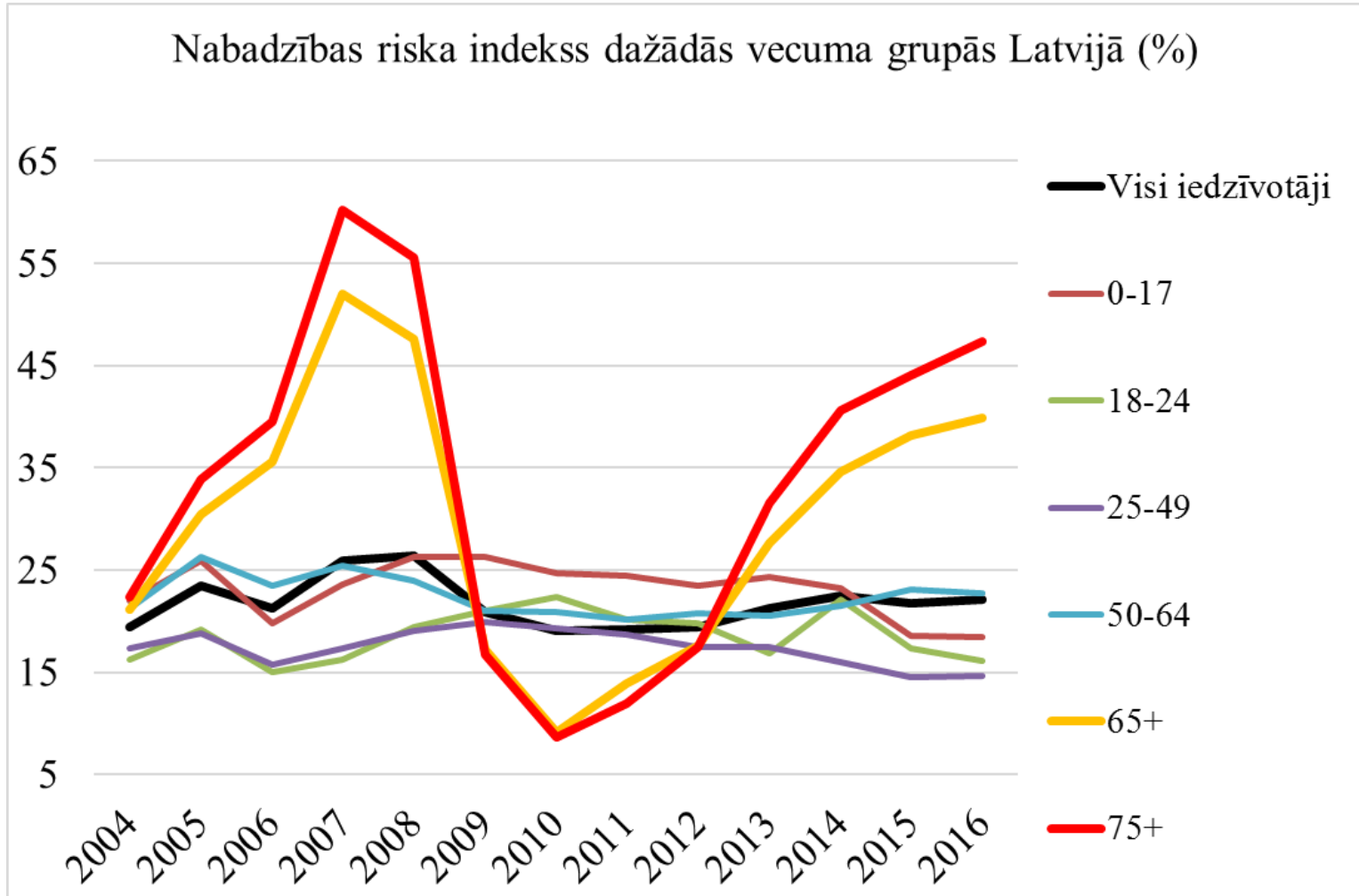
Nabadzības riska indekss dažādās iedzīvotāju sociālekonomiskajās grupās (%)





Centrālā statistikas
pārvalde

Relatīvā nabadzība (4)

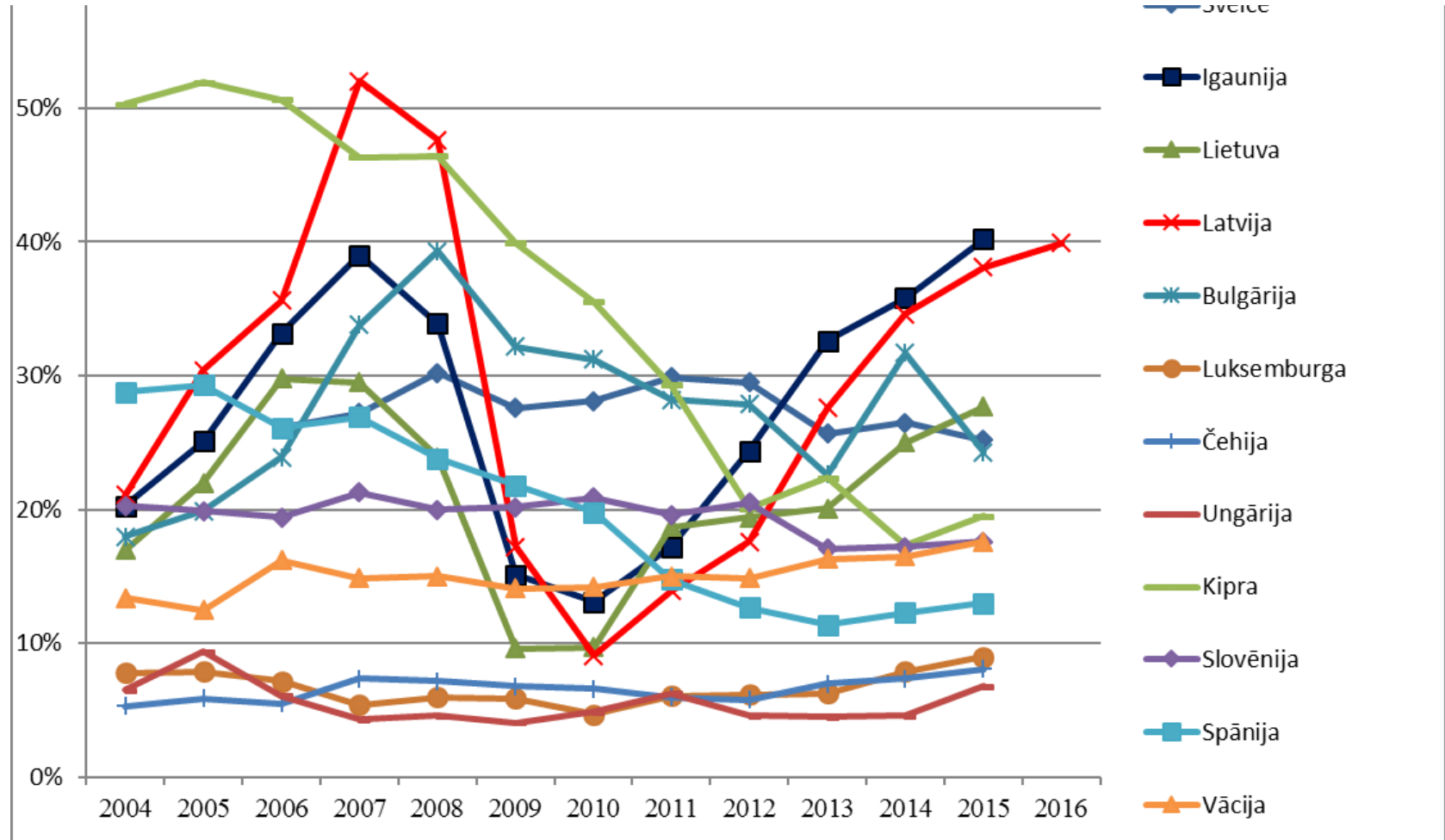




Centrālā statistikas
pārvalde

Relatīvā nabadzība (5)

Nabadzības riska indekss vecuma grupā 65+ dažās Eiropas valstīs (%)





Centrālā statistikas
pārvalde

Relatīvā nabadzība (6)

Nabadzības riska indekss dažāda demogrāfiskā sastāva mājsaimniecībās (%)

	2004	2005	2006	2007	2008	2009	2010	2011	2012	2013	2014	2015	2016
Visas mājsaimniecības bez apgādībā esošiem bērniem	20.5	24.8	26.2	33.3	31.8	18.9	16.5	17.5	18.4	21.7	25.3	27.7	28.0
1 personas mājsaimniecības - pavisam	40.6	55.5	56.7	61.4	59.1	32.5	20.5	27.6	31.3	42.2	50.9	55.7	54.9
1 personas mājsaimniecības - vīrieši	42.2	46.4	44.8	48.7	51.7	38.0	33.6	35.4	34.6	39.0	42.0	46.1	47.7
1 personas mājsaimniecības - sievietes	39.8	59.4	62.0	67.5	62.6	30.0	14.4	24.1	29.8	43.6	54.9	60.3	58.2
1 personas mājsaimniecības līdz 64 gadu vecumam	36.8	41.5	39.2	40.6	38.8	34.2	33.2	35.4	33.5	32.2	32.3	35.2	34.9
1 personas mājsaimniecības 65 gadi un vecākas	44.7	69.1	73.5	81.4	78.9	30.9	8.5	20.3	29.2	51.1	67.4	74.0	72.8
2 pieaugušie bez apgādībā esošiem bērniem	16.0	19.0	21.8	33.4	27.6	14.5	16.0	16.0	16.7	16.3	19.1	21.4	21.3
2 pieaugušie bez apgādībā esošiem bērniem (abi jaunāki par 65 gadiem)	20.9	21.6	18.7	18.7	18.2	17.3	20.2	18.8	18.7	16.7	18.6	19.9	18.7
2 pieaugušie bez apgādībā esošiem bērniem (vismaz viens 65 gadi un vecāks)	10.6	16.1	25.0	47.9	37.8	11.5	11.2	12.7	14.2	15.9	19.8	23.1	24.2
Visas mājsaimniecības ar apgādībā esošiem bērniem	18.7	22.5	17.4	20.1	21.8	22.6	21.2	20.7	20.1	20.4	19.5	16.0	16.3
1 pieaugušais ar vismaz vienu apgādībā esošo bērnu	32.1	43.8	37.0	37.1	38.7	39.0	37.6	41.5	38.3	41.1	37.0	34.4	34.3
2 pieaugušie, 1 apgādībā esošs bērns	15.3	16.7	15.3	13.8	14.8	17.4	17.5	16.8	14.3	12.1	15.1	11.2	13.4
2 pieaugušie, 2 apgādībā esoši bērni	17.7	20.3	13.4	22.5	23.6	18.4	17.9	18.7	16.0	17.2	15.9	14.7	14.4
2 pieaugušie, 3 un vairāk apgādībā esoši bērni	39.4	56.2	39.7	33.9	41.2	37.6	37.1	35.9	32.6	27.7	34.5	25.5	19.8
2 vai vairāk pieaugušie bez apgādībā esošiem bērniem	14.5	15.9	16.8	23.9	22.1	14.1	15.1	13.9	13.9	14.1	16.3	14.0	14.2
2 vai vairāk pieaugušie ar apgādībā esošiem bērniem	17.1	20.3	15.4	18.4	20.1	20.6	19.1	18.1	17.9	17.9	17.8	17.8	17.5
3 vai vairāk pieaugušie bez apgādībā esošiem bērniem	12.1	11.6	10.4	12.3	14.4	13.5	13.7	10.6	9.2	10.6	11.3	11.6	10.2
3 vai vairāk pieaugušie ar apgādībā esošiem bērniem	12.4	16.5	12.6	16.5	17.0	20.4	16.6	14.5	17.9	20.2	16.6	12.5	12.8



Centrālā statistikas
pārvalde

Relatīvā nabadzība (7)

Strādājošo nabadzības riska indekss pēc darba laika (%)

	2004	2005	2006	2007	2008	2009	2010	2011	2012	2013	2014	2015	2016
Strādā pilnu darba laiku	8.0	9.7	8.0	9.3	9.3	7.9	7.9	7.1	7.7	6.8	8.2	7.0	7.4
Strādā nepilnu darba laiku	25.3	25.7	23.8	24.2	26.0	23.6	25.1	23.1	20.5	18.7	18.4	23.3	24.4

CSP dati

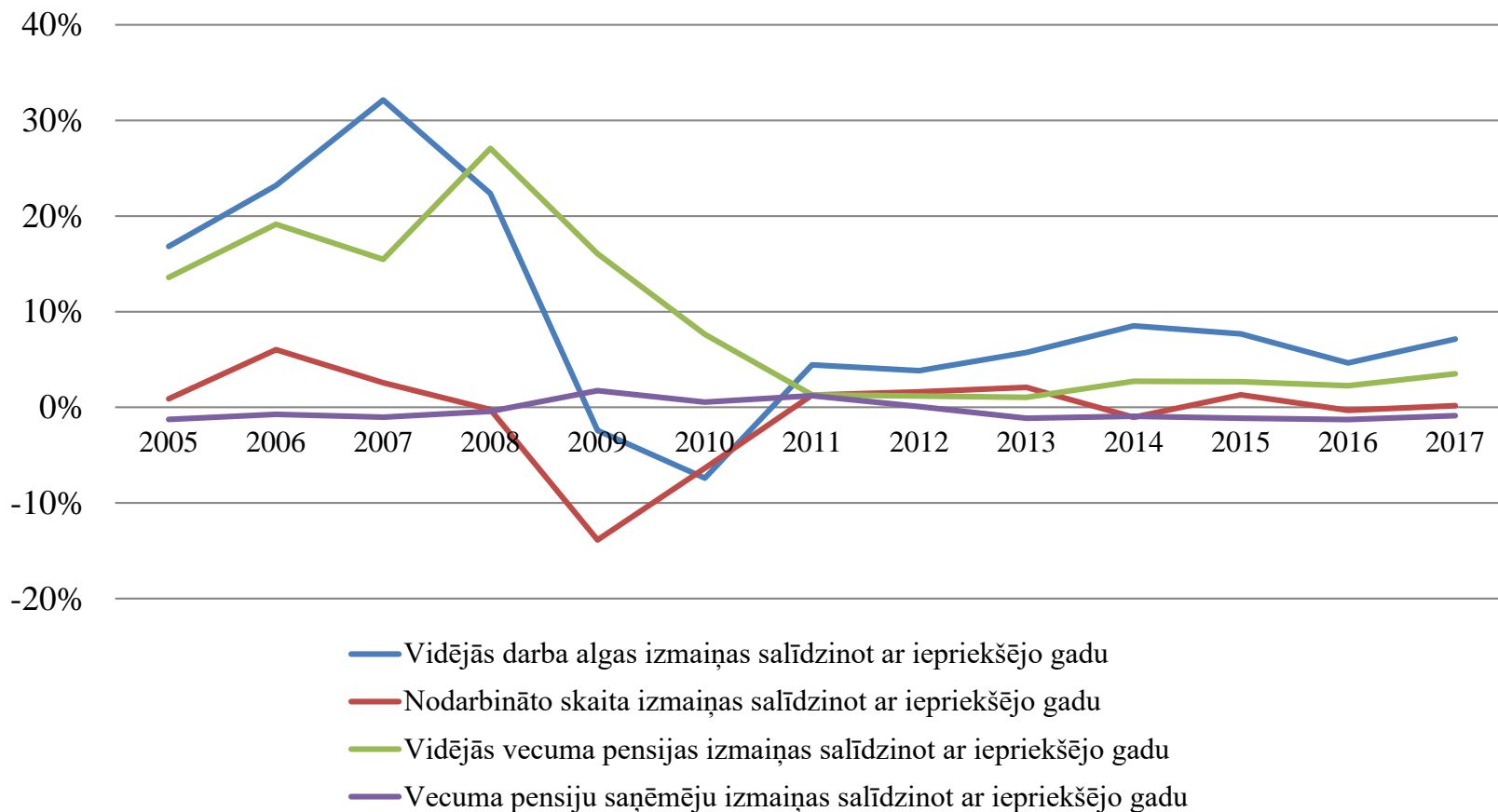


Centrālā statistikas
pārvalde

Relatīvā nabadzība (8)

Rādītāju ietekmējošie faktori

Dažādu rādītāju izmaiņas Latvijā



CSP dati

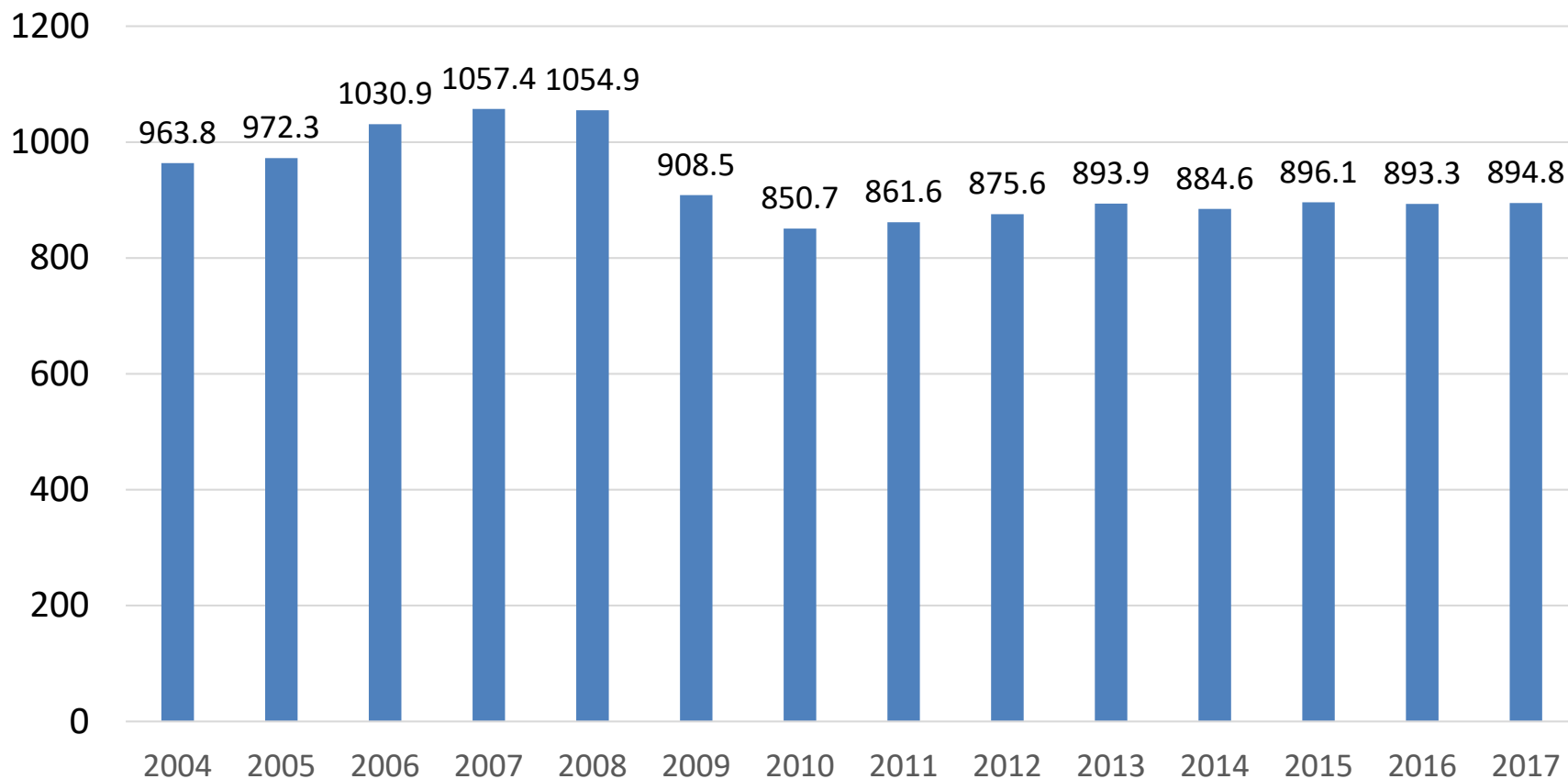


Centrālā statistikas
pārvalde

Relatīvā nabadzība (9)

Rādītāju ietekmējošie faktori

Nodarbināto iedzīvotāju skaits Latvijā (tūkst.)



CSP dati



Centrālā statistikas
pārvalde

Ienākumu nevienlīdzība (1)

- Džini koeficients
- Kvintiļu attiecību indekss



Centrālā statistikas
pārvalde

Ienākumu nevienlīdzība (2)

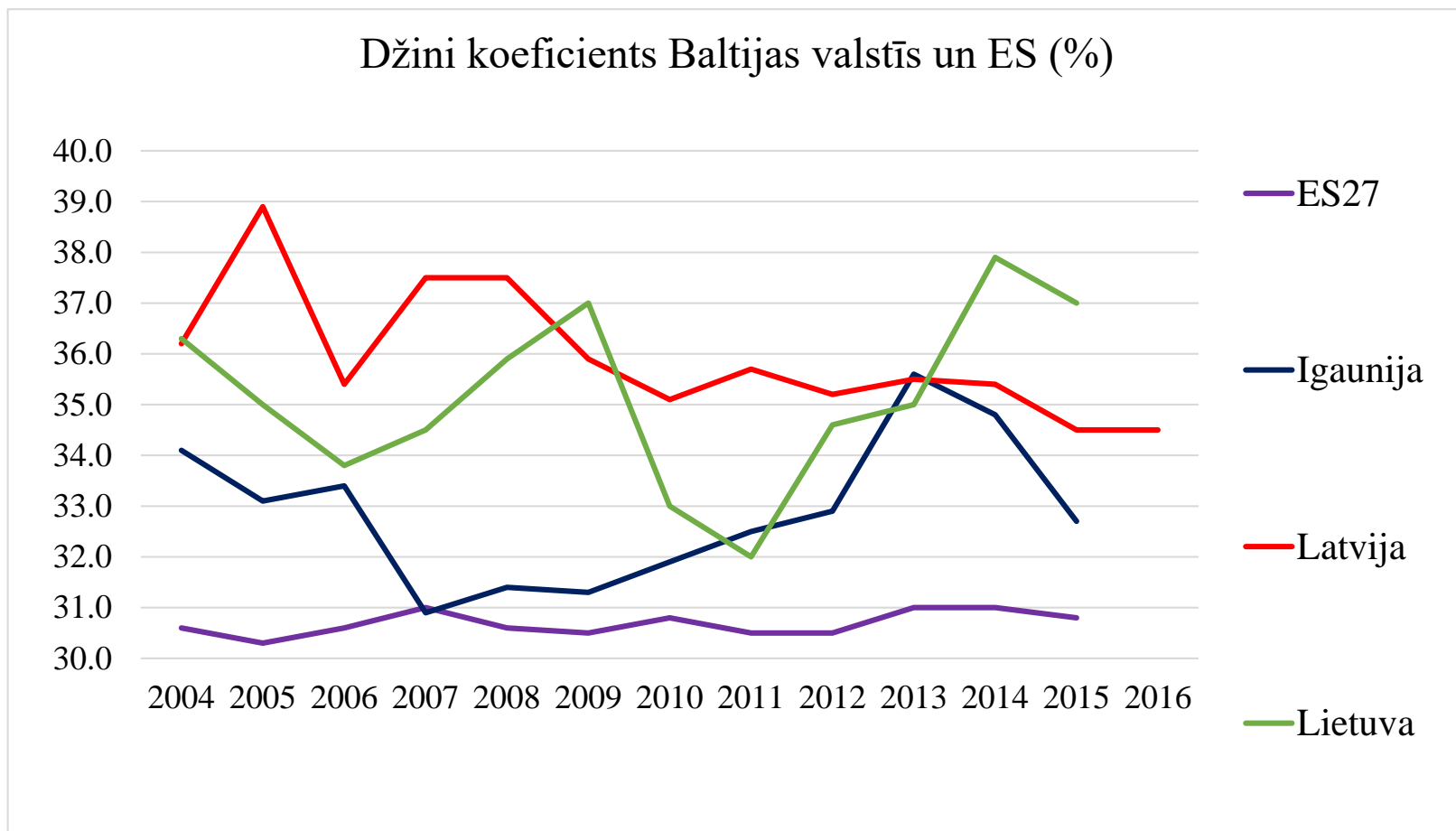
Mājsaimniecību rīcībā esošie ienākumi kvintīļu grupās 2008. – 2016. gadā

	2008	2009	2010	2011	2012	2013	2014	2015	2016	<i>Ienākumu pieaugums 2016. g. pret 2015. g., %</i>
LATVIJA	355	303	286	305	320	354	387	417	437	4,9
1. (trūcīgākā)	112	100	97	105	112	125	135	150	154	2,8
2.	201	202	194	199	209	228	245	257	266	3,6
3.	281	259	257	260	272	295	317	340	360	5,7
4.	411	355	338	352	372	413	449	483	514	6,4
5. (turīgākā)	797	668	620	681	701	780	847	896	942	5,1



Centrālā statistikas
pārvalde

Ienākumu nevienlīdzība (4)

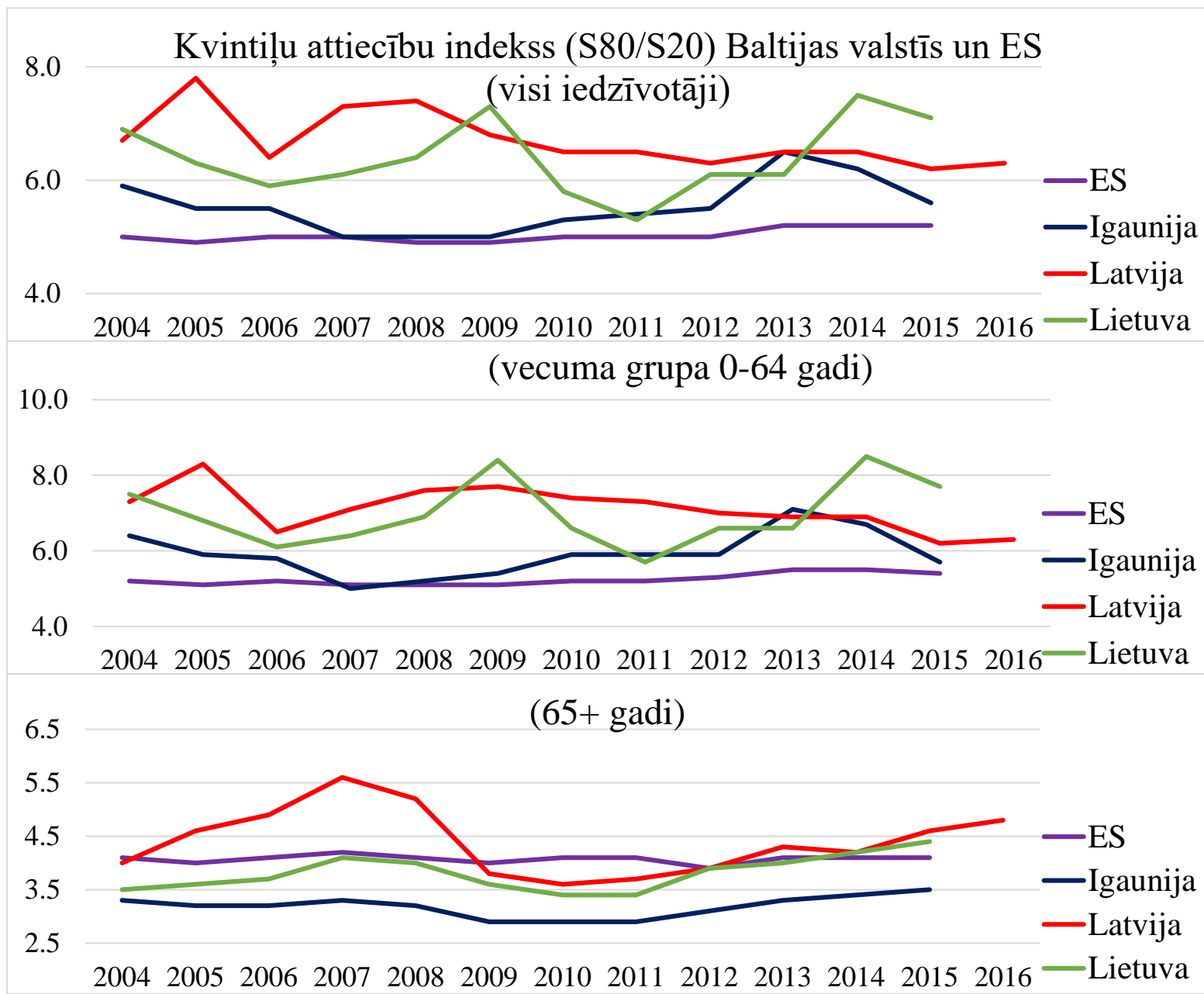


Eurostat dati*



Centrālā statistikas
pārvalde

Ienākumu nevienlīdzība (6)

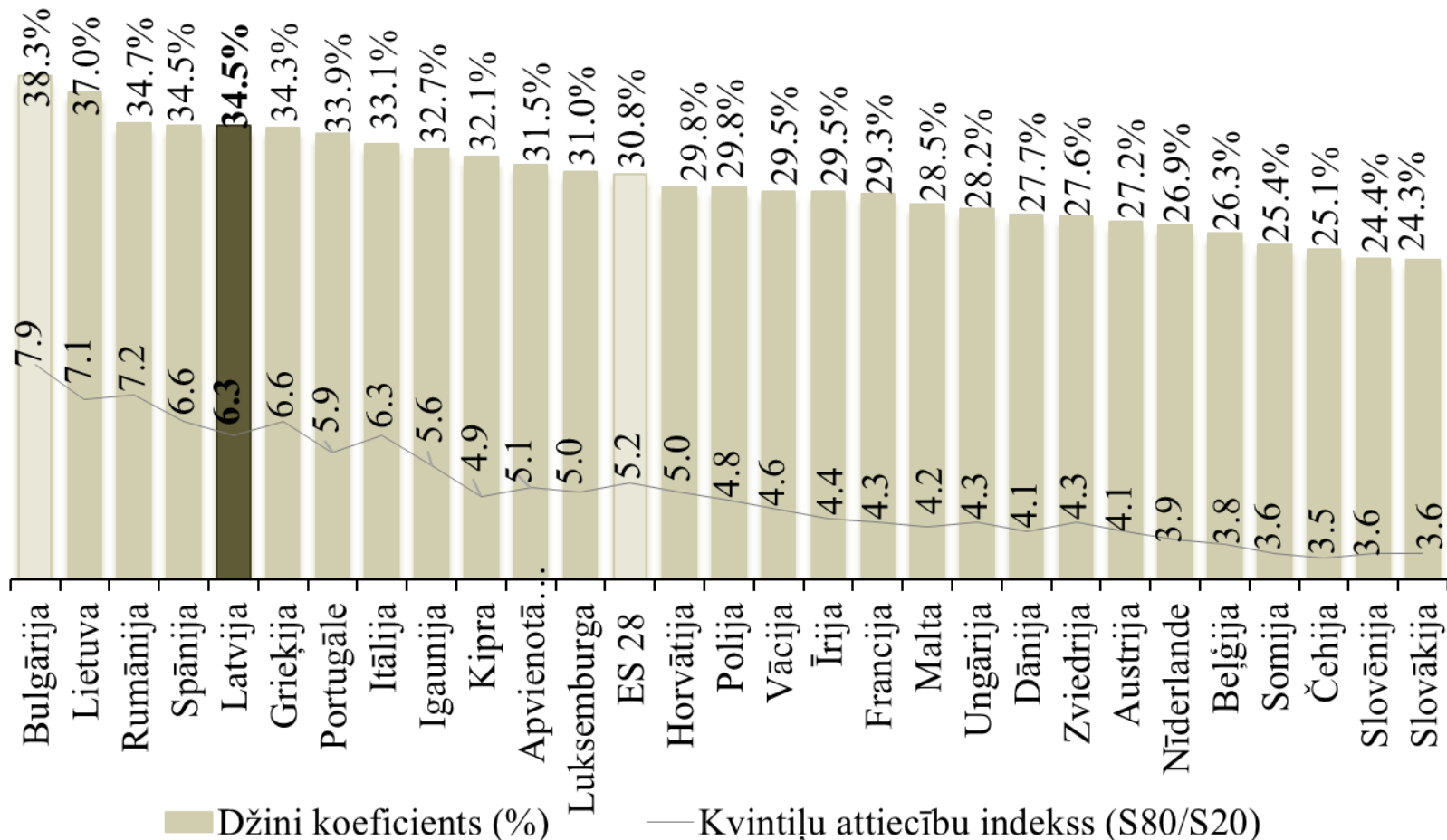




Centrālā statistikas
pārvalde

Ienākumu nevienlīdzība (7)

Džini koeficients un kvintīļu attiecību indekss (S80/S20) ES dalībvalstīs 2015. vai 2016. gadā*



*Eurostat dati par 2016. gada apsekojuma rezultātiem (ienākumu pārskata periods – 2015. gads), Latvijas dati par 2017. gada apsekojumu (ienākumu pārskata periods – 2016. gads).



Centrālā statistikas
pārvalde

Paldies par uzmanību!