

# Pensiju sistēma Latvijā

Labklājības ministrija  
2013.gada 21.augusts

# Sociālās aizsardzības sistēmas priekšnosacījumi

## Ekonomiskā situācija

- padomju sistēmas sociālās garantijas nebija pieejamas
- radās jauni sociālie riski
- bija nepieciešams atsevišķs finansēšanas avots

## Demogrāfiskā situācija

- palielinājās cilvēku skaits virs darbības vecuma

# Pensiju sistēmas priekšnosacījumi

Pensijas apmēram nebija saistības ar veikto sociālo iemaksu apmēru

Tika noteikts daudz atvieglojumu bez kompensēšanas avotiem

Atšķirīgs pensijas vecums vīriešiem un sievietēm

Zems pensionēšanās vecums

Sistēma nebija pasargāta no iespējamajiem demogrāfiskajiem un  
finansiālajiem satricinājumiem

# Pensiju reformas mērķi

Finansiāli stabila sistēma ilgtermiņā

Uz individualizētām sociālās apdrošināšanas iemaksām balstīta pensija

# Sociālās apdrošināšanas pamatprincipi

Pensijas/pabalsta apmērs ir piesaistīts individuālajām sociālās apdrošināšanas iemaksām

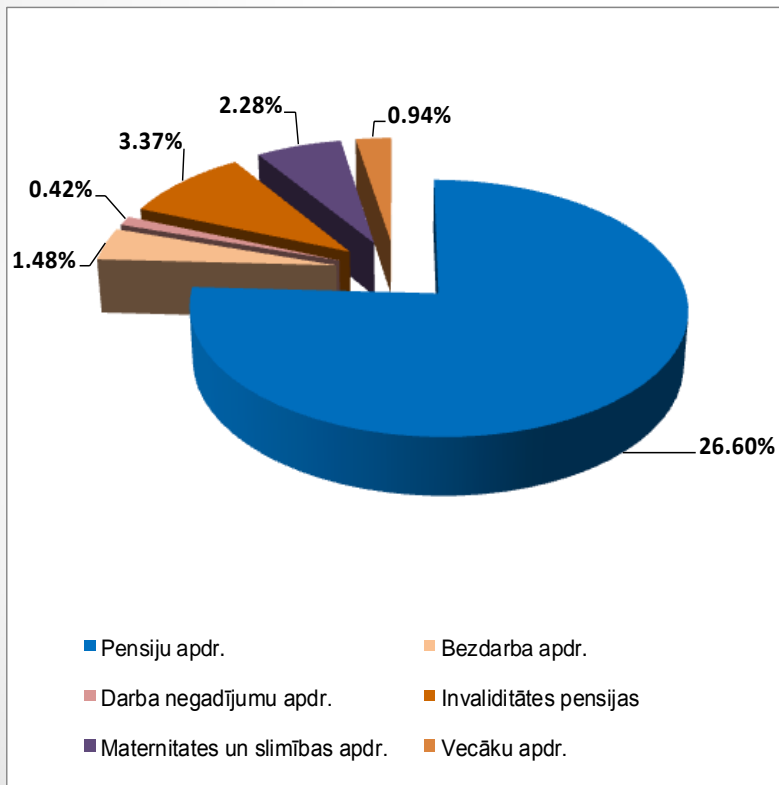
Sociālās apdrošināšanas budžeta līdzekļi “pieder” sistēmas dalībniekiem

Sociālās apdrošināšanas sistēmā iemaksātie līdzekļi tiek izlietoti sistēmas dalībnieku vajadzībām

Sociālās apdrošināšanas budžets tiek plānots tā, lai izdevumus varētu nosegt no strādājošo iemaksām, tādēļ ir nepieciešams:

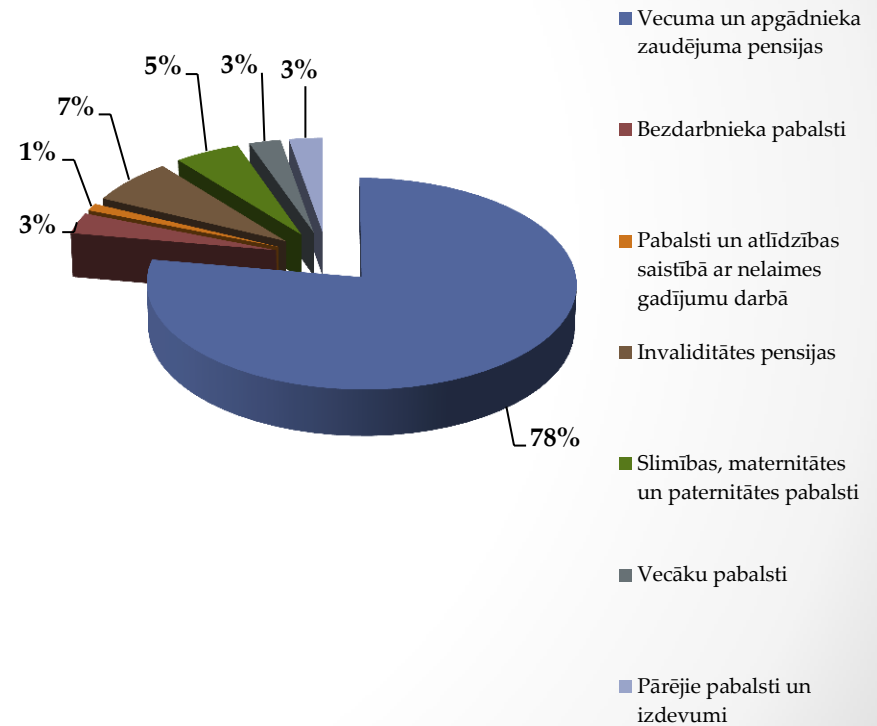
- pietiekams skaits legāli nodarbināto, kuri saņem legālus ienākumus

**Iemaksu likmes (35,09%)  
sadalījums pa sociālās  
apdrošināšanas veidiem  
2013.gadā**



**Valsts sociālās apdrošināšanas speciālā  
budžeta sadalījums pēc pakalpojumu  
veidiem 2013.gadā, % no kopējiem budžeta  
izdevumiem**

**Izdevumi vecuma  
pensijām 1.08  
mljrd. Ls**



# Pārejas periods

## Garš pārejas periods

- Sistēmas 'tīrie' dalībnieki pensionēsies ap 2036.gadu
- vecuma pensija vēl pilnībā nav adekvāta personas individuālajam ieguldījumam visā nodarbinātības periodā

## 'Vecās' pensijas netika pārrēķinātas

- 1995.g. vec. pensijas apmērs – 30.17 Ls, 1996 – 37.82 Ls
- 2013.g. I pusg. 'vecās' pensijas apmērs – 170.02 Ls, 'jaunās' – 202.86 Ls

## Darba stāža līdz 1996.gadam novērtēšana

- nepilnīga informācija par algām pirms 1996.g.
- augstais inflācijas līmenis 90.gadu sākumā
- pāreja no rubļiem uz latiem
- bija nepieciešams veicināt nodokļu maksāšanu
- relatīvi lielai daļai algu līmenis reformas pirmajos gados nevarēja īpaši atšķirties no algu līmeņa pirmsreformas pēdējos gados

# Aizsardzības mehānismi

Sākumkapitāla atvieglojums zemo algu saņēmējiem ar darba stāžu virs 30 gadiem (līdz 2015)

- 2013.g. I pusg. atvieglojums tika piemērots 78% vecuma pensionāriem, kuriem pensijas piešķirtas pēc 1996.gada

Minimālās pensijas

- 2013.g. I pusg. min pensijas saņēma 13.5% vecuma pensionāri

Sociālo iemaksu griesti (izņemot 1996, 2009-2013)

Indeksācija (izņemot 2009-2012) - pensiju aizsardzība pret pirktspējas samazināšanos

- regulāra indeksācija no 1996-2008
- no 2002 indeksācijas diferenciācija atkarībā no pensijas apmēra + daļa no algas indeksa

Pensijas kapitāla indeksācija



# Pensijas kapitāla indekss = iemaņu veicēji x iemaņu alga

1997	1998	1999	2000	2001	2002	2003	2004	2005	2006	2007	2008	2009	2010	2011	2012
1,03	1,03	1,03	1,03	1,03	1,03	1,03	1,03	1,03	1,03	1,03	1,03	1,03	1,03	1,03	1,03
1,03	1,12	1,12	1,12	1,12	1,12	1,12	1,12	1,12	1,12	1,12	1,12	1,12	1,12	1,12	1,12
	1,1536	1,117	1,117	1,117	1,117	1,117	1,117	1,117	1,117	1,117	1,117	1,117	1,117	1,117	1,117
		1,2886	1,069	1,069	1,069	1,069	1,069	1,069	1,069	1,069	1,069	1,069	1,069	1,069	1,069
			1,3775	1,0835	1,0835	1,0835	1,0835	1,0835	1,0835	1,0835	1,0835	1,0835	1,0835	1,0835	1,0835
				1,4925	1,0453	1,0453	1,0453	1,0453	1,0453	1,0453	1,0453	1,0453	1,0453	1,0453	1,0453
					1,5601	1,1645	1,1645	1,1645	1,1645	1,1645	1,1645	1,1645	1,1645	1,1645	1,1645
						1,8168	1,1754	1,1754	1,1754	1,1754	1,1754	1,1754	1,1754	1,1754	1,1754
							2,1354	1,1712	1,1712	1,1712	1,1712	1,1712	1,1712	1,1712	1,1712
								2,501	1,2333	1,2333	1,2333	1,2333	1,2333	1,2333	1,2333
									3,0845	1,3593	1,3593	1,3593	1,3593	1,3593	1,3593
										4,1927	1,3106	1,3106	1,3106	1,3106	1,3106
											5,495	0,9622	0,9622	0,9622	0,9622
												5,2873	0,7978	0,7978	0,7978
													4,2182	0,9945	0,9945
														4,1950	1,0618
															4,4542

Indekss, kas tiek piemērots pensijas kapitālam, pensionējoties 2013.gadā.

# Individuālās pensijas ietekmējošie rādītāji

## Demogrāfiskie rādītāji

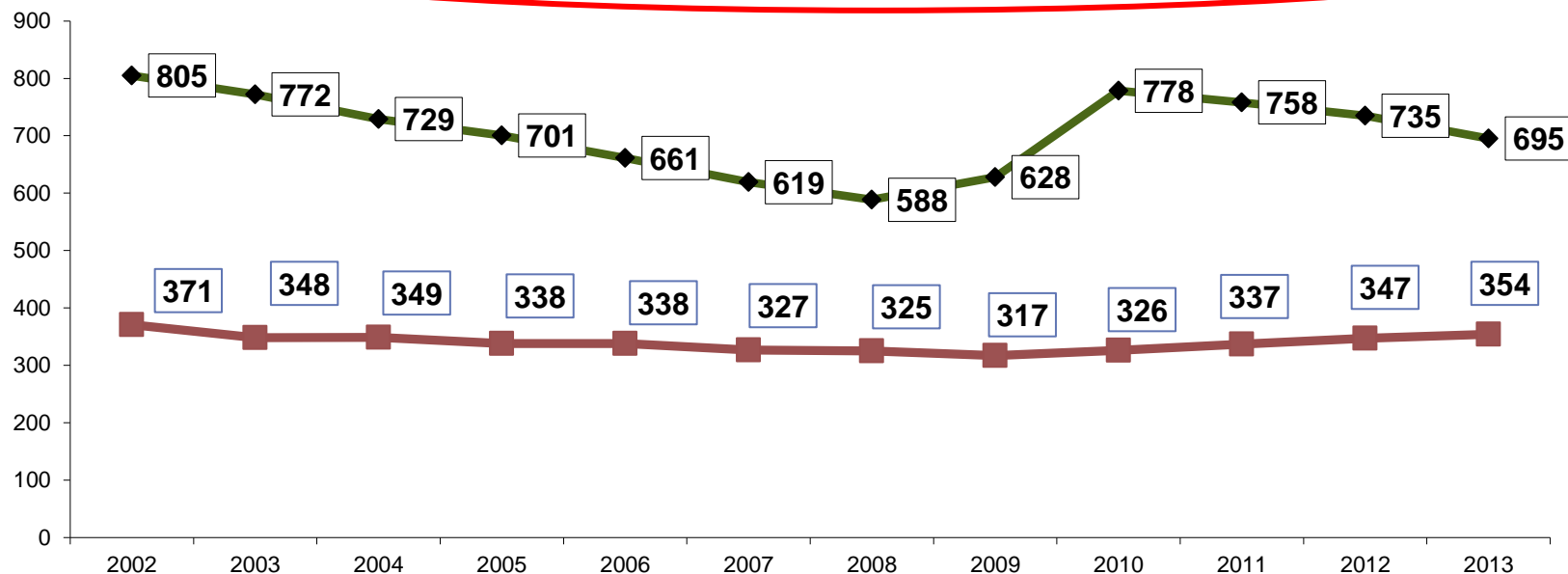
- Iemaksu veicēju spēja nodrošināt pensiju izmaksu un to indeksāciju

## Ekonomiskie rādītāji

- iemaksu veicēju skaits un vidējā alga
- individuālā iemaksu alga
- inflācija

# Demogrāfiskā un sociālās apdrošināšanas sistēmas noslodze

2012/2013 uz 1.4 strādājošajiem 1 pensionārs



- ◆ uzskaitē esošo pensionāru skaits uz 1000 obligāti sociāli apdrošinātām personām, gada sākumā (janvārī); 2013.gadā - dati par maiju
- darbspējas vecumu pārsniegušo skaits vidēji uz 1000 personām darbspējas vecumā, gada sākumā (CSP dati)

# Darba/apdrošināšanas stāža nozīme pensijas aprēķinā

Sākumkapitāla aprēķins

Sākumkapitāla atvieglojums

Minimālās pensijas

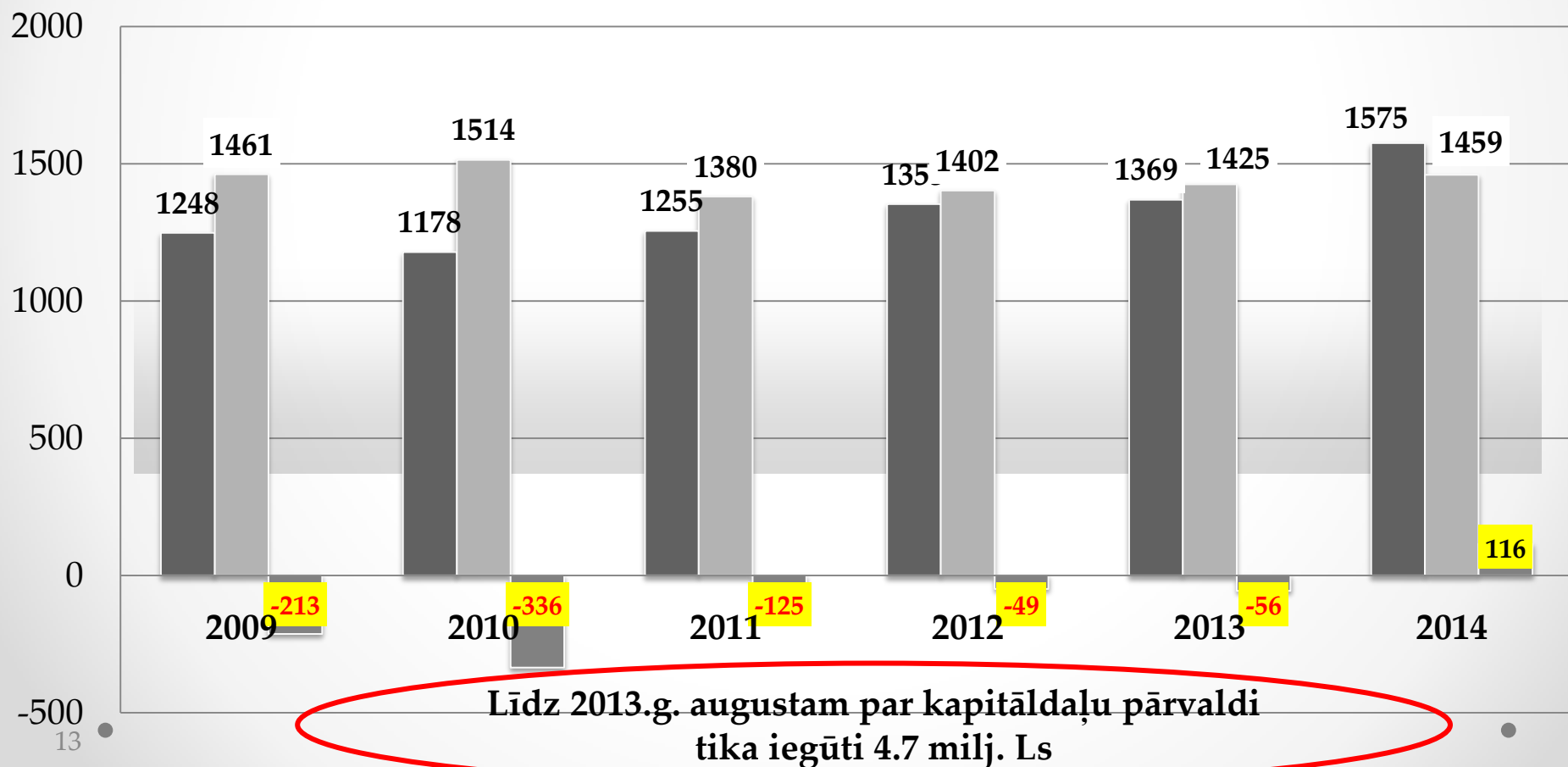
Piemaksas pie pensijām

Priekšlaicīgā un ātrākā pensionēšanās

# 2009.-2013.gada finansiālo bilanci sedz speciālā budžeta uzkrājums, bet jau 2014.gadā plānota pozitīva bilance

Sociālās apdrošināšanas budžeta ieņēmumi, izdevumi un finansiālā bilance 2009.-2014.

■ Ieņēmumi   ■ Izdevumi   ■ Finansiālā bilance



# Speciālā budžeta papildus sloga rašanās

Slimības naudas 3 dienu pārlikšana no darba devēja uz sociālo apdrošināšanu (2008)

Vecāku pabalsts – no pamatbudžeta uz speciālo budžetu (2008)

- Finansēšanas avots – līdz 2010 līdzekļu atlikums; iemaksu likmes paaugstināšana par 2%p. darba ņēmējiem no 2011

Piemaksas pie pensijām (2006)

- Finansēšanas avots līdz 2013 – līdzekļu atlikums, no 2014 - no valsts pamatbudžeta

Pakāpeniska dažādu atvieglojumu ieviešana

# Pensiju piemaksu pārcelšana uz pamatbudžetu,

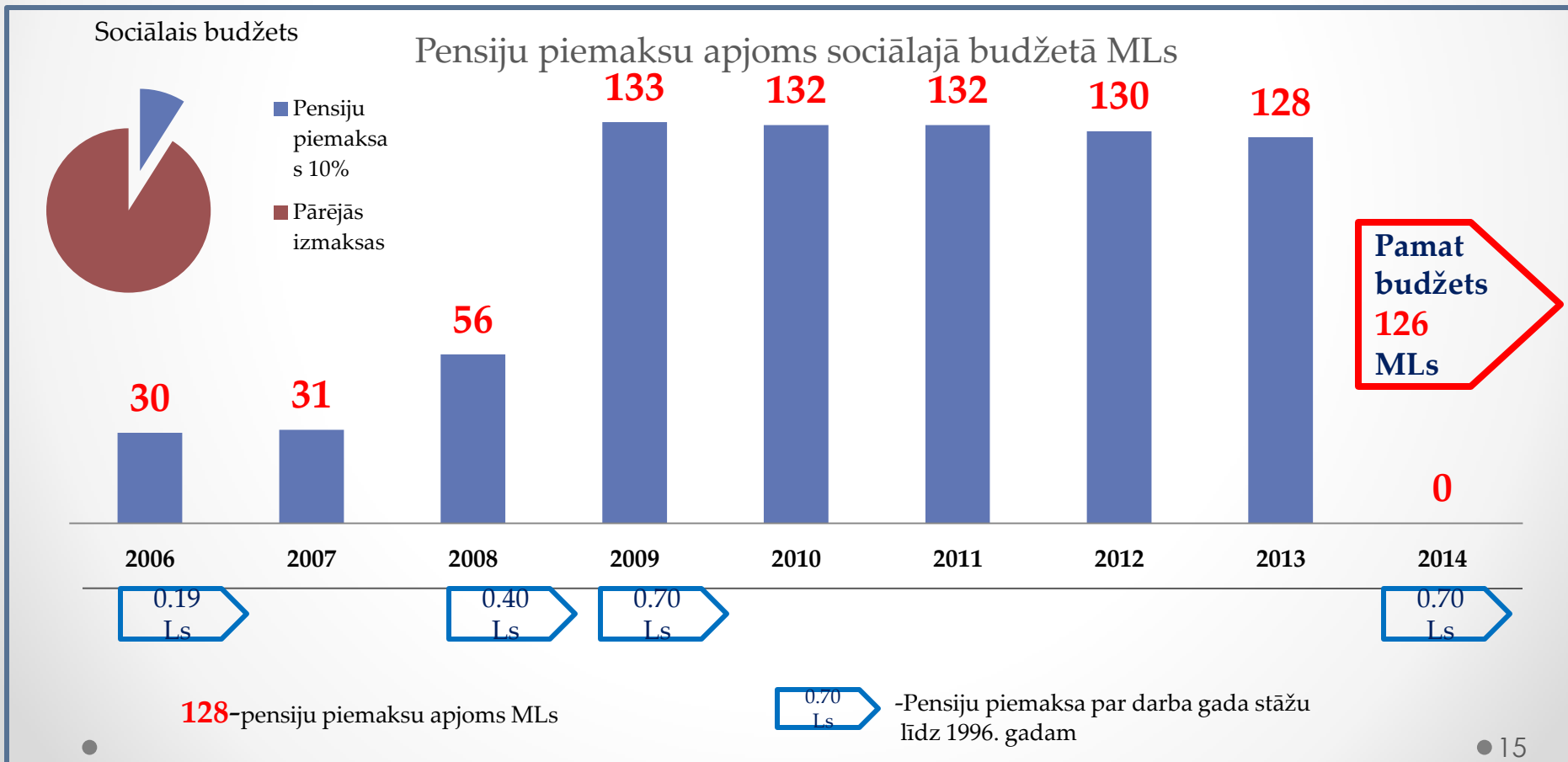
## sākot ar 2014.gadu

Lai kompensētu nelielo pensiju apjomu, 2006. gadā tika noteiktas pensiju piemaksas 0.19 Ls apmērā par darba stāža gadu.

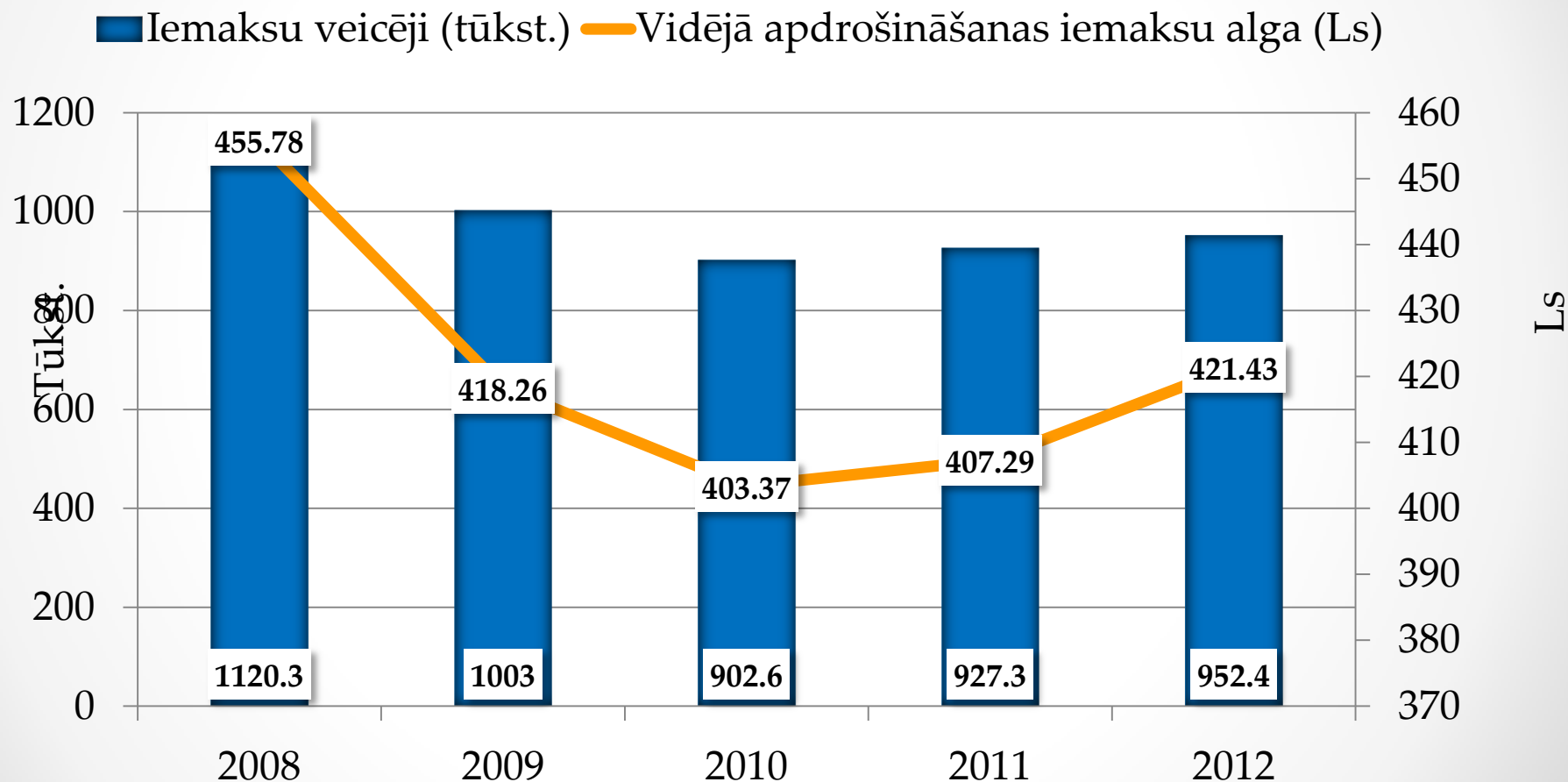
Piemaksas tika palielinātas 2008. g. jūnijā uz 0.40 Ls, bet 2009. g. uz 0.70 Ls.

Ar 2012. gadu jaunpiešķirtajām pensijām piemaksas vairs netiek aprēķinātas, bet tiek maksātas piešķirtās.

Ar 2014. gadu pensiju piemaksas tiek plānots pārcelt uz pamatbudžetu.



# Sociālās apdrošināšanas iemaksu veicēju (darba ņēmēji un pašnodarbinātie) un vidējās apdrošināšanas iemaksu algas dinamika





# Sociālās apdrošināšanas budžeta galvenie rādītāji

2012.gadā



**952.4** tūkst.  
iemaksu veicēji  
(darba ņēmēji un  
pašnodarbinātie)



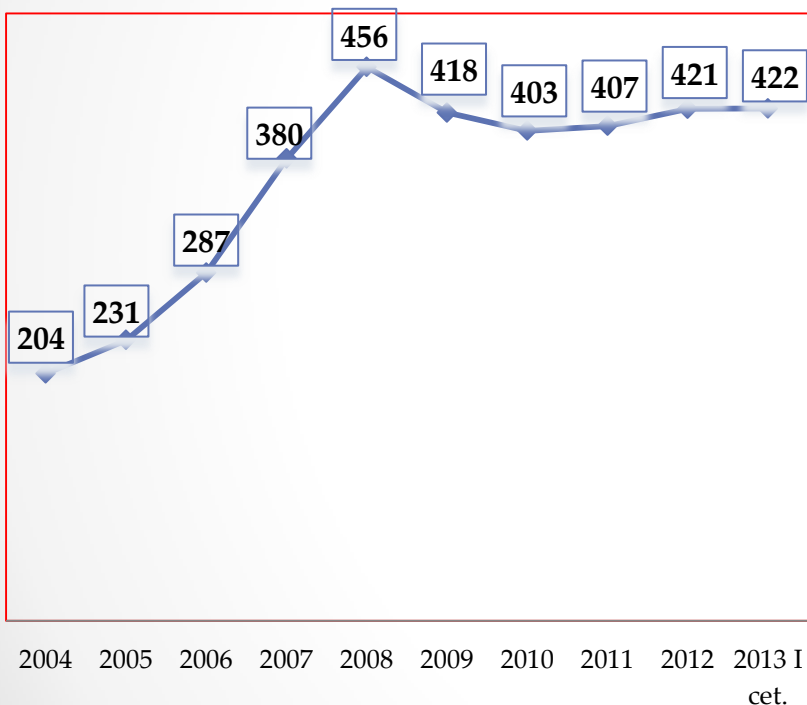
**421.43** Ls  
vidējā  
apdrošināšanas  
iemaksu alga



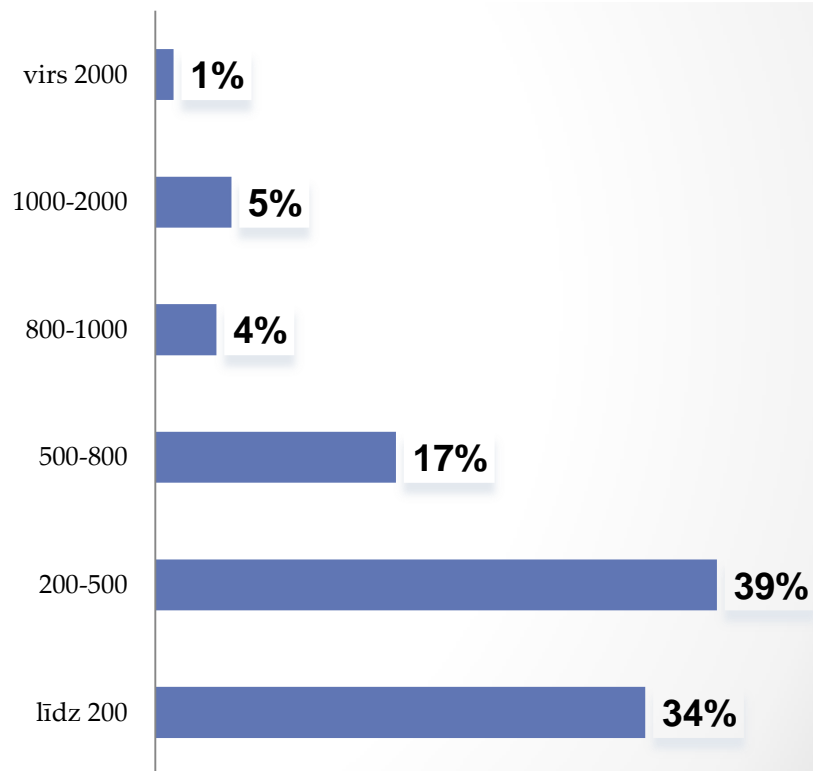
**36.2%** iemaksas  
veic no  
ienākumiem līdz  
200 Ls



## Vidējā apdrošināšanas iemaksu alga (DN + PP) mēnesī, Ls



## Apdrošināšanas iemaksu algas (DN + PP) sadalījums pēc algas apmērs 2013.gada 1.cet.



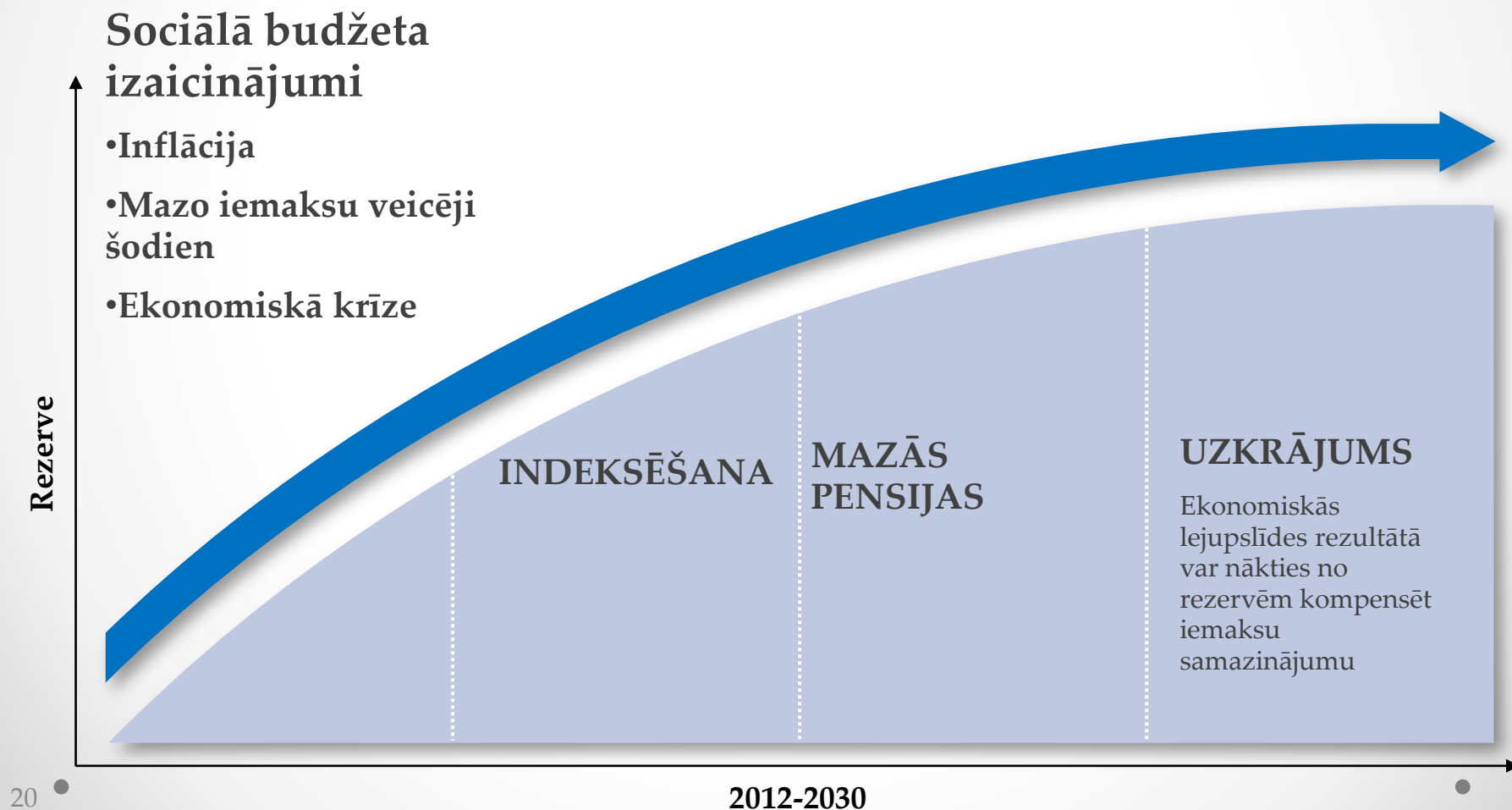
# Piemēri

Persona dzimusi 1970.gadā, sākusi strādāt no 25 gadu vecuma

Pensionēšanās vecums 65 gadi

Alga, no kuras veiktas iemaksas pensiju apdrošināšanai	Piešķirtās pensijas apmērs izteikts 2012.gada cenās		
	1.līmenis	2.līmenis	kopā
1) Vidējā apdrošināšanas iemaksu alga valstī	210 LVL	57 LVL	267 LVL
2) Alga, kas ik gadu pieaugusi par 1 procentpunktu (reālais pieaugums) straujāk kā vidējā apdrošināšanas iemaksu alga valstī.	246 LVL	72 LVL	318 LVL
3) Minimālā alga valstī	88 LVL	23 LVL	111 LVL

# Speciālā budžeta rezerve: sociālās apdrošināšanas sistēmas ilgtspējas pamats



# Indeksācija 2014 un turpmāk

Pensijas indeksēt līdz noteiktam apmēram

- 200 Ls
- 300 Ls
- 500 Ls

Citi varianti?