



RĪGAS DOMES
LABKLĀJĪBAS
DEPARTAMENTS

DEINSTITUCIONALIZĀCIJAS IESPĒJAS BĒRNU ILGSTOŠĀS APRŪPES UN REHABILITĀCIJAS UN SOCIĀLAJĀS IESTĀDĒS RĪGĀ

Rīgas domes Labklājības departamenta
Sociālās pārvaldes priekšnieks,
Direktora vietnieks
Mārtiņš Moors

DI definīcija

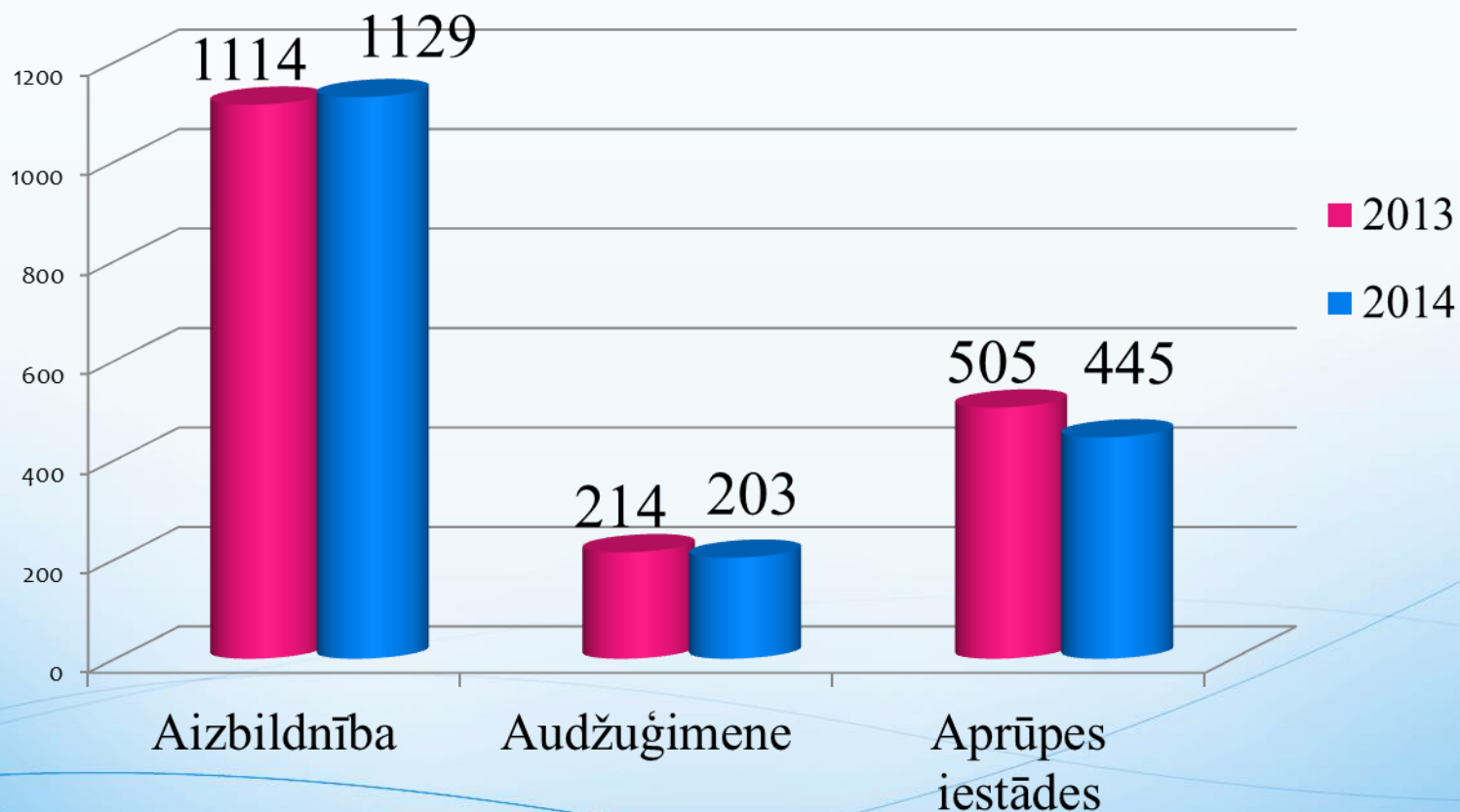
- * Deinstitutionalizācija ir bērnu aprūpes **pārveidošana**, kas ietver dažādu aktivitāšu kopumu: tā nav tikai bērnu pārvietošana no institūcijas, drīzāk tā ir sistēma, kurā politisko izmaiņu rezultātā samazinās iestādēs sniegto pakalpojumu skaits un pieaug pakalpojumi, kuri mērķtiecīgi saglabā bērnus ar viņu ģimenēm un kopienu.

De-institutionalising and transforming children's services: A guide to good practice. UK: University of Birmingham, 2007. 131 p.

DI alternatīvās aprūpes formas

- * Aprūpe audžuģimenē;
- * Aizbildniecība;
- * Mazo grupu dzīvokļi;
- * Ģimene vai neformālā radnieku aprūpe

Rīgas pašvaldības bērni ārpusģimenes aprūpē 2013. un 2014.gadā (pēc RBT datiem)



Audžuģimenes Rĩgas bērniem

	A/ģimenes Rĩgā	Ievietoto bērnu skaits Rĩgā	A/ģimenes ārpus Rĩgas	Ievietoti bērni ārpus Rĩgas	Ievietoto bērnu skaits kopā
2012.	56	79	64	112	191
2013.	58	96	67	118	214
2014.	63	93	58	110	203

RPBJC apvieno 7 struktūrvienības

Ziemeļi

72 bērni



Apīte

27 jaunieši



Imanta

65 bērni



Ezermala

12 jaunieši



Vita

36 bērni



Pārdaugava

24 jaunieši



Krīzes centrs

30 bērni un jaunieši



Rīgas bērnu un jauniešu centra darbības virzieni

- Aktīva darbība Krīzes centra etapā – bērnam ir jāatgriežas ģimenē! Ar ģimeni jāveic intensīvs darbs no Bāriņtiesas vienpersoniskā lēmuma līdz lēmumam par aprūpes tiesību pārtraukšanu
- Institūcijas vides un sociāli pedagoģiskā koncepta maiņa struktūrvienībās (ģimenes modeļa dzīvokļu izveide)

Ģimenes modeļa dzīvokļu izveide

- * Pirmais ģimenes modeļa dzīvoklis tika izveidots 2011.gada rudenī
- * BJC kopā ir 18 dzīvokļi
- * Šobrīd BJC ģimenes modelis darbojas 8 dzīvokļos
- * No š.g. 1.oktobra sāks darboties vēl 3 dzīvokļos
- * Pārējās ir vai nu mazo bērnu grupas vai ģimenes modeli ir plānots ieviest tuvākajā nākotnē

Vide

- Atsevišķi dzīvokļi – atsevišķa ieeja un dzīves telpa
- Vienā dzīvoklī dzīvo 6-12 bērni/jaunieši
- Vienā istabā dzīvo 1 vai 2 bērni/jaunieši
- Dzīvoklī ir guļamistabas, dzīvojamā istaba un virtuve, tualetes un dušas telpas
- Bērnu/ jauniešu istabās atrodas viņu personiskās mantas
- Dzīvoklis ir aprīkots ar visu nepieciešamo pastāvīgai saimniekošanai (sadzīves tehnika un tml.)
- Maltītes tiek gatavotas dzīvoklī

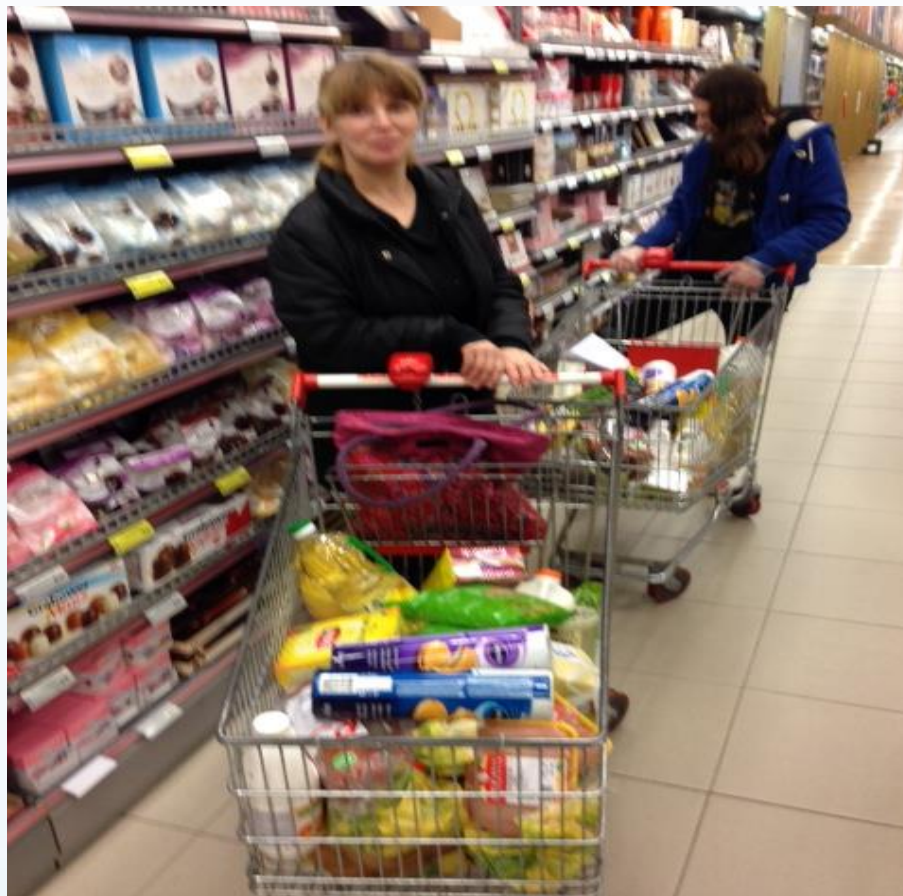
Sociāli pedagoģiskais koncepts

- **Vienas ģimenes bērni** netiek šķirti un dzīvoklī bērni ir no 2-18 gadiem
- Ikdienas **sociālās prasmes un iemaņas** (maltīšu gatavošana, veļas mazgāšana, prasmes rīkoties ar naudu utt.) **tiek apgūtas dabiskā vidē-dzīvoklī**
- Dzīvokļos nedēļai kopīgi **tiek sastādītas ēdienkartes, plānoti iepirkumi**, tad ar bērniem sociālais darbinieks, audzinātājs **dodas iepirkties un kopīgi gatavo maltītes.**
- **Pienākumi un līdzdalība** ir līdzīga kā ģimenē – atbilstoši vecumam un spējām
- Pārlicība ka jebkura darbība un **lēmumi ir saistīti ar galveno mērķi** (vai tāpat vecāki darītu ģimenē?)
- Bērni pēc iespējas izmanto pašvaldībā esošos pakalpojumus, nevis tie viņiem tiek organizēti speciāli.

Personāls

- Katram dzīvoklim (6 - 12 jaunieši) ir 1 sociālais darbinieks
- Vienā grupā strādā 4-5 audzinātājas un 1-2 aukles.
- Sociālais darbinieks ir jauniešu un pedagogu līderis, finanšu vadītājs, nodrošina sadarbību ar institūcijām (ir avansieris un dzīvokļa vadītājs)
- Audzinātājs nodrošina un vada ikdienas dzīvi

Naudas līdzekļu izlietošana un iepirkšanās prasmes



Mācību prasmes- Škola, iriteises, nūbiji, intereses

Futbola klubs



Riteņbraukšanas klubs



Dārza iekopšana





Telpu un vides kopšana,
uzturēšana,
iekārtošana



Veselība un personīgā higiēna



Uzvedība un empātija



Sociālās prasmes-komunikācija, attiecības, spēja
izmantot pakalpojumus



Kopīga svētku svinēšana, ciemiņu uzņemšana, tradīcijas



Ēst gatavošana
un galda
kultūra

Kopā būšana



Reāli risinājumi deinstitutionalizācijai Rīgā

- * Institūcijas vides un darba organizācijas izmaiņas uz ģimenes modeļa dzīvokļiem
- * Krīzes intervences komandas pakalpojums – aktīva speciālistu komandas intervence ģimenes dzīvesvietā (**bērns netiek šķirts no ģimenes**) gadījumos, kad:
 - * bāriņtiesa (turpmāk – BT) ir pieņēmusi vienpersonisko lēmumu par aizgādības tiesību pārtraukšanu
 - * ir augsts risks bērnam nonākt ārpusģimenes aprūpē un saņemta informācija no BT



RĪGAS DOMES
LABKLĀJĪBAS
DEPARTAMENTS

Paldies par uzmanību!