

SOCIĀLO DARBINIEKU EVOLUCIONĀRĀS LĪDERĪBAS IZAICINĀJUMS

Dr. Lidija Šiļņeva



Kāda ir evolucionārās līderības izpratne?

Ja mēs esam evolucionāri, tad mūsu aicinājums ir piedalīties visa jaunā radīšanā, nākamības pilnveidošanā.



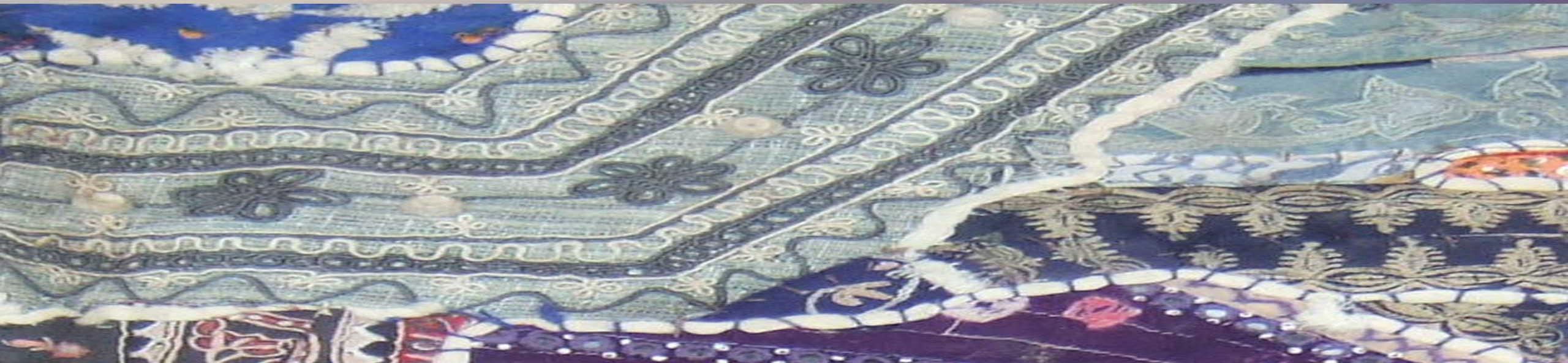
Ja esam **atmodušies** sociālo uzdevumu jēgai un apzināmies sociālā darba **misiju** vairāk nekā citi, attīstāmies un esam gatavi izzināt ne tikai procesus, bet arī sevi, tad mums ir **jārīkojas**.



Ar evolucionāro līderību es saprotu nobriešanu līdz stāvoklim, kad **uzņemamies pilnu atbildību** par visu - gan to, kas ir pilnīgā kārtībā, gan to, ko nepieciešams pamatīgi uzlabot.

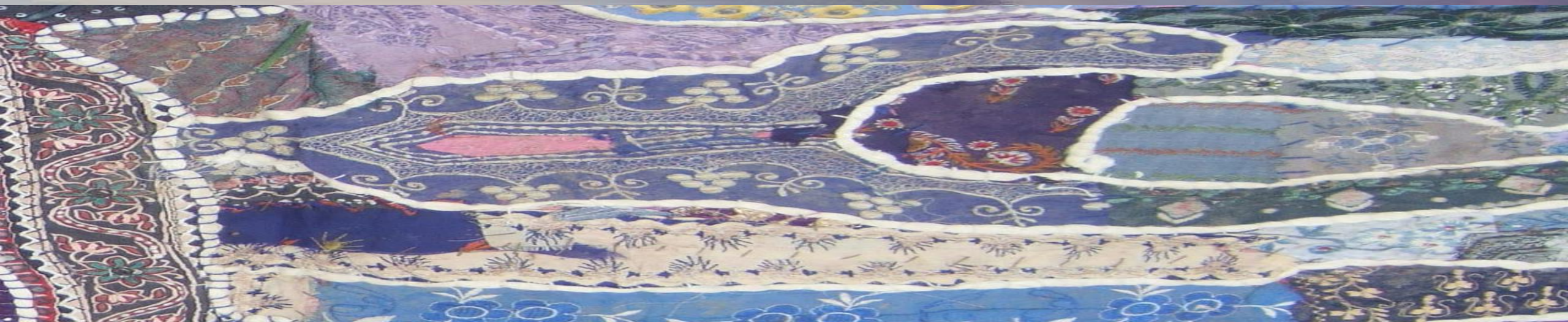


Vispirms jāsaprot radīšanas izaicinājumu –
kā būt *ģeneratīvam*
(*tādam, kas saistīts ar radīšanu*)
līderim.



Kādi ir evolucionārās līderības principi?

Pirmais princips saistīts ar to, ka evolucionārie līderi ir dziļi iesakņojušies plašākā kontekstā, ar to saprotot augstāko labumu, kam viņi kalpo.



Otrais evolucionārās līderības princips ir vajadzība vienlaikus apvienot sevī pazemību un pašapziņu.





Pasaulei ir vajadzīgi garīgi
atmodināti līderi!

Kā notiek šī paradigmas maiņa?



Mainīt pasauli no iekšējās būtības dzīlēm

**Ikvienam sociālā darba līderim sabiedrībā
ir jāapzinās, ka viņš ir paraugs, etalons.**

Kur ir risinājums?

Risinājums rodas, mainot savu izpratni par sevi. Bet sevis izzināšana ir smags darbs ! Lai ieraudzītu sevi pašu, jums ir vajadzīgs spogulis, kas atklāj jūsu būtību. Lūkojoties spogulī, jūs neredzat spoguļi, bet redzat sevi.

Kas tad ir tas spogulis? Tas spogulis ir
UNIVERSĀLĀS VĒRTĪBAS.


Viens no veidiem, kā sasniegt tādu sagatavotības līmeni, ir padarīt šīs Universālās vērtības par savas personības sastāvdaļu. Līderim tas nozīmē dzīvot attiecīgajā vērtībā un kļūt par vērtību!


Kas ir šīs Vērtības?



Augstprātības neesamība / Amānitvam

 Vai es šaubos par savām kvalifikācijām?

 Vai man ir nepieciešams atbalsts, lai es justos ka kaut kas esmu?

 Vai es slepenībā baidos, ka patiesībā neesmu pietiekami labs?

PRASĪBA PĒC CIENAS APLIECINĀJUMIEM NOVED PIE SĀPĒM

Cilvēki ciena citus dažādu iemeslu dēļ. Dažkārt cieņa tiek izrādīta vienīgi tāpēc, ka cilvēks atrodas vadošā amatā. Šādos gadījumos, pienākot amata beigu termiņam, beidzas arī cieņa.



KVALIFIKĀCIJAI BŪTU JĀRUNĀ PAŠAI PAR SEVI

Mana attieksmei pret saviem sasniegumiem būtu jābūt tādai kā ziedoša krūma attieksmei pret saviem ziediem. Pilsētā vai tuksnesī, pamanīts vai nepamanīts, slavēts vai pelts, krūms raisa savus krāsainos un smaržīgos ziedus. Publicitātes bukleti, lai paziņotu par ziedēšanu, netiek izsūtīti. Krūms vienkārši zied, jo tam ir paredzēts ziedēt.



Pieņemšana /Kṣāntiḥ JEBKURAS ATTIECĪBAS PRASA PIENĒMŠANU



PAUST ATTIEKSMI PRET CILVĒKU,
NEVIS REAĢĒT UZ RĪCĪBU





AUTOMĀTISKAS REAKCIJAS NOBLOKĒ PIENĒMŠANU

Lai varētu brīvi reaģēt uz cilvēku, man nedrīkst būt automātisku reakciju. Man ir jāizvēlas sava attieksme un jārīkojas apzināti. Pēkšņas reakcijas var būt pretrunā ar manu gudrību, izglītību un iepriekšējo pieredzi.

PIEŅEMŠANA IR ĪPAŠĪBA, KAS PIEMĪT SVĒTAJAM

KṢĀNTIḤ, pieņemšana, ir svēta īpašība. Svētais ir tāds cilvēks, kurš nekad apzināti nesāpinās otru cilvēku ne ar savu rīcību, ne vārdiem, ne domām; kurš cilvēkus - gan labus, gan sliktus - pieņem tieši tādus, kādi tie ir, un kuram piemīt bezgalīga spēja būt pieņemošam, piedodošam, žēlsirdīgam.



Iekšēja un ārēja tīrība / Šaucam /

Bet kas ir iekšēja tīrība?

Tā nozīmē prāta, antaḥkaraṇa, tīrību.

Kas padara prātu netīru?



PRĀTS KATRU DIENU IR JĀIZTĪRA

KĀ MĒS VARAM IZTĪRĪT PRĀTU?

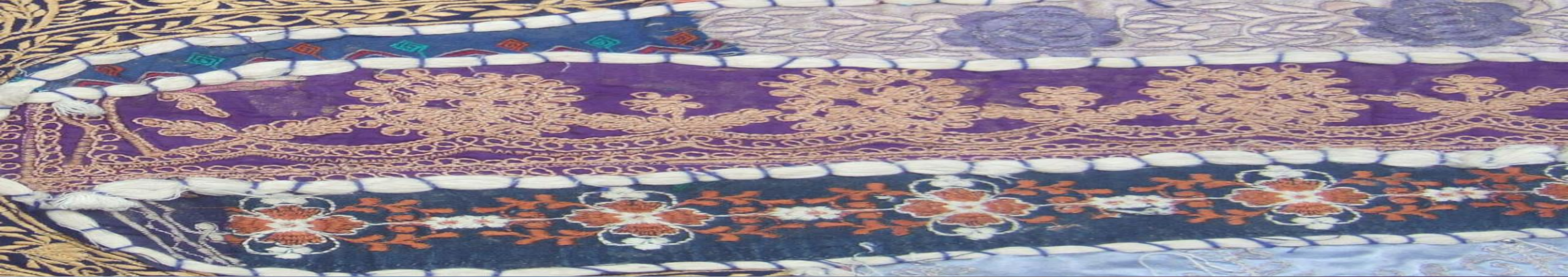
KĀDS TĪRĪŠANAS LĪDZEKLIS IR PIEMĒROTS PRĀTAM?



PADZENIET AIZVAINOJUMU, SASKATOT TO, KAS IR SVĒTS

Visiem, neatkarīgi no tā, vai viņi to izrāda vai neizrāda, piemīt līdzjūtība, žēlsirdība, mīlestība, nevēlēšanās nodarīt pāri un citas īpašības, kas cilvēku padara par svēto.





Valdīt pār prātu /Ātmavinigrahaḥ

KO NOZĪMĒ VALDĪT PĀR PRĀTU?

KAS IR PRĀTA RELATĪVA PĀRVALDĪŠANA?



ĀTMAVINIGRAHA IR PAR MODRĪBU UN APZINĀŠANOS

Ja es domāju līdzī un apzinos, ko
mans prāts dara, tad es vienmēr
izvēlos savu domāšanas veidu. Ja
man ir izvēle, es to varu mainīt.



Pastāvīga nosvērtība pret patīkamiem un nepatīkamiem rezultātiem

Nityam samacittatvam iṣṭa-anīṣṭa-upapattiṣu

SAMA-CITTATVAM IṢṬĀNIṢṬOPAPATTIṢU nozīmē tikai to, ka mēs 'ar vienādu jeb vēsu prātu' pieņemam gan tos rezultātus, kas mums patīk, gan tos rezultātus, kas mums nepatīk.



Uzlūkojiet situācijas ar emocionāli nesatricinātu prātu

Nesajūsminieties, kad iegūstat to, ko vēlaties, un nebēdājieties, kad iegūstat to, ko negribat. Pieņemiet guvumu tādu, kāds tas ir, reālistiski.



PATIESS CILVĒKA SPĒKS



Cilvēka spēks

neslēpjas iespaidīgos varoņdarbos, bet cilvēka rāmā prātā, kad viņš sastopas ar dažādām situācijām.

Cilvēks

ar rāmu prātu ir stiprs cilvēks.

Cilvēka spēks

ir spēks padarīt dažādas situācijas par vienkāršiem faktiem.

Cilvēka vājums

ir nespēja pieņemt situācijas, sastapties ar faktiem.



LĪDZSVAROTS PRĀTS

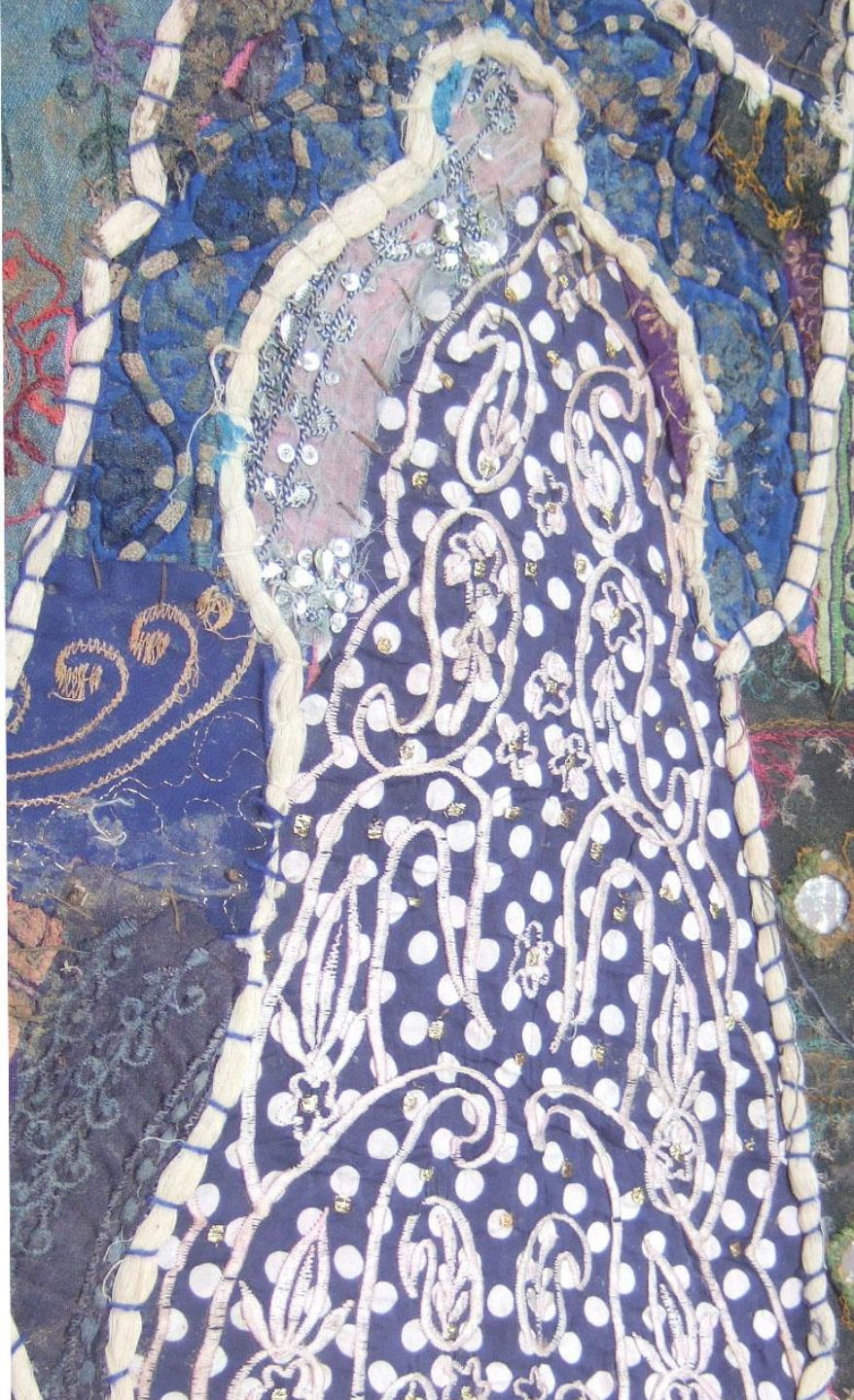
Padarīdams situācijas par faktiem, kuri nav apveltīti ar manām emocionālajām reakcijām, mans prāts ieņem līdzsvarotu pozīciju, kas ļauj vieglāk novērtēt.





Kāds ir sociālā darba izglītības mērķis evolucionārās līderības kontekstā?

Tā ir vienota cilvēka individualitātes pilnveidošana, lai radītu šo personu kā nesadalītu, augsta līmeņa nesadrumstalotu veselumu, kas atrodas nemitīgā attīstībā. Harmonisks, vienots, vesels, attīstībā esošs indivīds.



Jūsu mērķim, ja esat izvēlējušies šo profesiju 21. gadsimtā, vajadzētu būt - **palīdzēt cilvēkiem atbrīvot pasauli no viņu neapzinātās, nezinošās, ierobežotās, egocentriskās uzvedības negatīvās ietekmes.**

Mana dzīve nav tikai manējā. Mēs dzīvojam cits citā. Tāpēc sociālā darbinieka evolucionārās līderības pozīcija ir nozīmīga visam veselumam, saprotot, ka jāmainās pašiem un jākļūst par evolūcijas spēku sociālo pārmaiņu jomā.



Paldies par uzmanību!