



Labklājības ministrija

**PUBLISKAIS
GADA PĀRSKATS**

2020

2021. gada jūlijā

SATURS

Priekšvārds.....	3
Pamatinformācija.....	5
Padotības institūcijas.....	6
Resorā nodrošinātie pakalpojumi.....	7
Finanšu resursi.....	8
Vispārējs situācijas raksturojums un ieviestās izmaiņas.....	9
Pasākumi COVID-19 izraisīto negatīvo seku mazināšanai.....	17
Pasākumi ministrijas vadības un darbības uzlabošanai.....	21
Pētījumi.....	24
Komunikācija ar sabiedrību.....	26
Personāls.....	31
Izmaiņas sociālajā jomā 2021. gadā.....	33
Pielikums Nr. 1 Valsts budžeta finansējums un tā izlietojums (pamatbudžets).....	39
Pielikums Nr. 2 Valsts budžeta finansējums un izlietojums Valsts sociālās apdrošināšanas speciālajam budžetam.....	41
Pielikums Nr. 3 Pārskata gada budžeta programmu (apakšprogrammu) izpilde.....	42
Pielikums Nr. 4 Pārskata gadam apstiprinātie prioritārie pasākumi.....	46
Pielikums Nr. 5 Pabalstu un pensiju izmaksas.....	47
Pielikums Nr. 6 Valsts sociālie pakalpojumi.....	51
Pielikums Nr. 7 Resora publisko pakalpojumu rezultāti.....	55
Pielikums Nr. 8 Politikas rezultatīvo rādītāju izpilde.....	56
Pielikums Nr. 9 Ministrijas struktūra.....	60

PRIEKŠVārds

Cienījamie Labklājības ministrijas 2020. gada publiskā ziņojuma lasītāji!



Labklājības ministrija ir sagatavojusi ikgadējo publisko pārskatu, kurā sniegts atskats uz 2020. gada paveikto un iezīmētas 2021. gadam sociālajā jomā paredzamās izmaiņas.

Pārskata gadā tika apstiprināta **Labklājības ministrijas darbības stratēģija 2020. - 2023. gadam**, kurā izceltas trīs svarīgākās mūsu darbības prioritātes, un kuras mērķis ir attīstīt mūsu komandu un iestādi, kā arī pašiem individuāli attīstīties šajā dinamiskajā un izaicinājumiem pilnajā vidē un laikā.

Stratēģija atspoguļo ministrijas misiju un vīziju, kā arī pauž mūsu komandas kopīgi noteiktās vērtības, uz kurām balstāmies ikdienas darbā.

Nozīmīgs darbs tika ieguldīts, izstrādājot **Sociālās aizsardzības un darba tirgus politikas pamatnostādnes 2021.- 2027. gadam**¹, lai noteiktu sociālās jomas attīstības virzienus un politikas mērķus nākamajiem septiņiem gadiem.

¹ Pamatnostādņu projekts "Sociālās aizsardzības un darba tirgus politikas pamatnostādnes 2021. - 2027.gadam" (VSS-434); izsludināts saskaņā ar 2021. gada 13. maija Valsts sekretāru sanāksmes protokolu Nr.18 24.§.

2020. gadu iesākām ar izmaiņām sociālajā jomā, palielinot minimālo pensiju apmēru, valsts sociālā nodrošinājuma pabalsta apmēru personai ar invaliditāti, paaugstinot garantētā minimālā ienākuma apmēru, ieviešot izmaiņas saistībā ar bezdarbnieka pabalsta izmaksām, kā arī virkni citu izmaiņu.

Tomēr jau 2020. gada 1.ceturkšņa noslēgumā COVID-19 vīrusa izplatība pasaulē un Latvijā ieviesa būtiskas izmaiņas mūsu dzīvē. Valstī tika izsludināta ārkārtējā situācija, kas būtiski ietekmēja uzņēmumu un institūciju ierasto darbību. Lai mazinātu sociālos riskus un sniegtu atbalstu iedzīvotājiem krīzes pārvarēšanai, valstī tika ieviesta virkne papildu pasākumu un atbalsta veidu.

Pārskata gads pagājis intensīvā un sarežģītā gaisotnē, strauji vajadzēja pārkārtot ierasto darba organizāciju un uzsākt darbu attālinātā režīmā. Iedzīvotājiem sociālo pakalpojumu pieprasīšanu un saņemšanu apgrūtināja klātienē apmeklējumu ierobežojumi un nācās apgūt jaunas prasmes. Milzīgs izaicinājums bija vecākiem, kuri, strādājot no mājām, nodrošināja atbalstu mācībās saviem bērniem, jo arī skolu klātienē apmeklējumi bija liegti, savukārt attālinātā mācīšanās bija kā jaunu prasmju apguve mums visiem.

Šis gads viennozīmīgi deva nozīmīgu izaugsmi mūsu IT zināšanu un iespēju jomā. Vienlaikus jāatzīst, ka daudziem tas radīja milzīgas grūtības un reizēm pat nepārvaramus šķēršļus.

Labklājības ministrija pateicās visiem iedzīvotājiem, sadarbības partneriem, sadarbības institūcijām, tai skaitā nevalstiskajām organizācijām par atbalstu, iesaisti un līdzdalību labklājības jomas darbības sekmīgā īstenošanā.

Valsts sekretārs
I. Alliks

PAMATINFORMĀCIJA

DARBĪBAS PILNVAROJUMS

Labklājības ministrija ir vadošā valsts pārvaldes iestāde darba, sociālās aizsardzības, bērnu un ģimenes tiesību, kā arī personu ar invaliditāti vienlīdzīgu iespēju un dzimumu līdztiesības jomā.

MISIJA

Veidot cieņpilnu, sociāli drošu, iekļaujošu un līdztiesīgu vidi ikvienam

VĪZIJA

Uzticams partneris iedzīvotāju drošumspējas – spējas pielāgoties mainīgiem apstākļiem – stiprināšanai

VĒRTĪBAS

- **CILVĒKS** -Empātiska, vienlīdzīga, godprātīga un vajadzību izpratnē balstīta pieeja gan organizācijas cilvēkresursu vadībā, gan attiecībās ar sabiedrību
- **SADARBĪBA** - Savstarpēji saskaņota rīcība kopēju mērķu sasniegšanai, iesaistot ieinteresētās puses
- **ATBILDĪBA** - Rūpes par pieņemto lēmumu tiesiskumu un pamatotību, izsverot visas priekšrocības un trūkumus
- **PROFESIONALITĀTE** - Zināšanās un prasmēs balstītas pieejas iestādes mērķu sasniegšanai

PRIORITĀTES

- Komandā (paš)motivēti, profesionāli un novērtēti darbinieki
- Uz rezultātu vērsta sadarbība un snieguma vadība
- Atbalstoša, inovatīva un ilgtspējīga darba vide

PADOTĪBAS INSTITŪCIJAS

2020 gadā Labklājības ministrijas padotībā bija:

- [Nodarbinātības valsts aģentūra \(turpmāk – NVA\)](#)
- [Valsts sociālās apdrošināšanas aģentūra \(turpmāk - VSAA\)](#)
- [Valsts darba inspekcija \(turpmāk – VDI\)](#)
- [Sociālās integrācijas valsts aģentūra \(turpmāk – SIVA\)](#)
- [Valsts bērnu tiesību aizsardzības inspekcija \(turpmāk - VBTAI\)](#)
- [Veselības un darbspēju ekspertīzes ārstu valsts komisija \(turpmāk – VDEĀVK\)](#)
- Valsts sociālās aprūpes centri:

[„Kurzeme”](#)

[„Latgale”](#)

[„Rīga”](#)

[„Vidzeme”²](#)

[“Zemgale”](#)

Labklājības ministrija ir valsts kapitāla daļu turētāja Valsts sabiedrībā ar ierobežotu atbildību „[Šampētera nams](#)”, kas nodarbojas ar Labklājības ministrijas saimniecisko jautājumu nodrošināšanu un daļas Labklājības ministrijas valdījumā esošo nekustamo īpašumu apsaimniekošanu.

Padotības institūciju Publiskie gada pārskati pieejami institūciju tīmekļa vietnēs.

² Reorganizēts no 2021. gada 1. janvāra saskaņā ar 2020. gada 4. septembra (prot. Nr. 51 8. §) ar Ministru kabineta rīkojumu Nr. 483 “Par valsts sociālās aprūpes centra “Vidzeme” un valsts sociālās aprūpes centra “Zemgale” reorganizāciju un valsts sociālās aprūpes centra “Zemgale” izveidošanu”.

RESORĀ NODROŠINĀTIE PAKALPOJUMI

Labklājības ministrija un tās padotības institūcijas nodrošina šādus pakalpojumus:

- **Valsts sociālā apdrošināšana**, kas tiek nodrošināta saskaņā ar likumā "[Par valsts sociālo apdrošināšanu](#)" noteikto un iedzīvotājiem valsts sociālās apdrošināšanas sistēma garantē pabalstu, atlīdzību un pensiju izmaksas, kas atkarīgas no personu veiktajām individuālajām sociālās apdrošināšanas iemaksām. Dalība valsts sociālā apdrošināšanas sistēmā iedzīvotājiem garantē vecuma, invaliditātes un citu pensiju izmaksas, kā arī slimības, bezdarbnieka, maternitātes, paternitātes, vecāku pabalstu un ar nelaimes gadījumiem darbā un arodslimībām saistītu kaitējumu atlīdzību izmaksas. Lai nodrošinātu sociālās apdrošināšanas stāža nepārtrauktību, no valsts pamatbudžeta un sociālās apdrošināšanas speciālā budžeta pensijas, invaliditātes un bezdarba gadījumam tiek apdrošinātas atsevišķas personu grupas, piemēram, maternitātes, paternitātes, bērna kopšanas vai vecāku pabalsta saņēmēji, personas, kuras saņem bezdarbnieka pabalstu, nestrādājošas personas ar invaliditāti u.c.
- **Valsts sociālie pabalsti**, kas tiek nodrošināti atbilstoši [Valsts sociālo pabalstu likumā](#) noteiktam. Iedzīvotājiem noteiktās situācijās tiek nodrošināta [regulāro valsts sociālo pabalstu izmaksas](#): ģimenes valsts pabalsts, bērna kopšanas pabalsts, pabalsts aizbildnim par bērna uzturēšanu, atlīdzība par aizbildņa pienākumu pildīšanu, atlīdzība par audžuģimenes pienākumu pildīšanu, pabalsts transporta izdevumu kompensēšanai personām ar invaliditāti, kurām ir apgrūtināta pārvietošanās, valsts sociālā nodrošinājuma pabalsts, atlīdzība par adoptējamā bērna

aprūpi, bērna adopcijas pabalsts, bērna ar invaliditāti kopšanas pabalsts, pabalsts personai ar invaliditāti, kurai nepieciešama kopšana, kā arī [vienreiz izmaksājamo valsts sociālo pabalstu izmaksas](#): bērna piedzimšanas pabalsts, apbedīšanas pabalsts, atlīdzība par adopciju.

- **Nodarbinātības, darba tiesisko attiecību un darba aizsardzības pakalpojumi**, kas vērsti uz personu iekļaušanu darba tirgū un kvalifikācijas paaugstināšanu, kā arī saistīti ar darba tiesisko attiecību un darba aizsardzības nodrošināšanu un minimālās darba algas noteikšanu.
- **Valsts ilgstošas sociālās aprūpes un sociālās rehabilitācijas institūcijā pakalpojums, tehnisko palīgīdzekļu pakalpojums, asistenta pakalpojums, profesionālās rehabilitācijas pakalpojums u. c.**, kas atbilstoši normatīvajos aktos noteiktai kārtībai tiek piešķirti iedzīvotājiem konkrētās situācijās (invaliditāte, funkcionālie traucējumi u.c.).
- **Sociālā palīdzība** personām, kurām nepietiek līdzekļu pamatvajadzību nodrošināšanai, ir pašvaldību kompetencē, bet Labklājības ministrija nodrošina nepieciešamā normatīvā regulējuma izstrādi.
- **Valsts bērnu tiesību aizsardzības inspekcija** sniedz atbalstu ģimenēm krīzes un vardarbības gadījumos, kā arī bāreņiem un bez vecāku aprūpes palikušiem bērniem.

Vairāk informācijas par Labklājības ministrijas resorā sniegtajiem pakalpojumiem skatīt pielikumos Nr. 6 un Nr. 7.

FINANŠU RESURSI

PAMATBUDŽETA IZDEVUMI:

2020. 748.7 milj.eiro/izpilde 98.0 %
2019. 682.5 milj.eiro/izpilde 99.5 %
2018. 655.5 milj.eiro/izpilde 99.4 %



VALSTS SOCIĀLĀS APDROŠINĀŠANAS SPECIĀLAIS BUDŽETS:

Ieņēmumi:

2020. 3 107.6 milj.eiro/izpilde 96.1%
2019. 3 050.3 milj.eiro/izpilde 102.0 %
2018. 2 782.3 milj.eiro/izpilde 100.2 %



Izdevumi:

2020. 2 992.6 milj.eiro/izpilde 99.9%
2019. 2 750.8 milj.eiro/ izpilde 99.5 %
2018. 2 580.1 milj.eiro/ izpilde 97.3 %



PRIORITĀRAJĒM PASĀKUMIEM 2020. GADĀ PAPILDUS TIKA PIEŠĶIRTS 11 313 613 EIRO, KĀ REZULTĀTĀ:

- Palielināja atbalstu personām ar invaliditāti, kuras saņem valsts sociālā nodrošinājuma pabalstu, kā arī palielināja atbalsta apmēru apbedīšanas gadījumā.
- Paaugstināja minimālās vecuma pensijas apmēru, atbalsta apmēru minimālās invaliditātes pensijas saņēmējiem, atbalsta apmēru apbedīšanas gadījumā un atbalsta apmēru pārdzīvojušam laulātajam pensijas saņēmēja nāves gadījumā.
- Nodrošināja valsts sociālās aprūpes centru ēku un telpu sakārtošanu, uzlabojot klientu dzīves apstākļus, tai skaitā telpu atbilstību klientu aprūpes nodrošināšanai.
- Paaugstināja SIVA pedagogu zemākās mēneša darba algas likmes līdz 750 eiro.
- Paaugstināja darba samaksu SIVA, VSAC, VDEĀVK ārstniecības personām.

Plašāka informācija par budžeta programmu izpildi un prioritārajiem pasākumiem pieejama Pielikumos Nr. 1.,2.,3.,4., 5., 6.

Detalizēta informācija par Labklājības ministrijas pamatbudžeta un valsts sociālās apdrošināšanas budžeta izpildi 2020. gada 12 mēnešos un budžeta rezultatīvo rādītāju izpildi pieejama Labklājības ministrijas [tīmekļa vietnē](#).

VISPĀRĒJS SITUĀCIJAS RAKSTUROJUMS UN IEVIESTĀS IZMAIŅAS

Pastāvīgo iedzīvotāju skaits gada sākumā, tūkst. personas

	Kopā	0-17 gadi	18-64 gadi	65+ gadi
2020.	1907.7	359.5	1156.8	391.4
2019.	1920.0	358.8	1172.1	389.0
2018.	1934.4	388.9	1186.8	388.9
2017.	1950.1	386.6	1230.1	356.5

Saskaņā ar Centrālās statistikas pārvaldes (turpmāk – CSP) publicētajiem datiem 2020. gada sākumā Latvijā bija 1907.7 tūkst. pastāvīgo iedzīvotāju, kas ir par 0.6% mazāk nekā iepriekšējā gadā. Iedzīvotāju sadalījums pa vecuma grupām 2020. gadā būtiski nav mainījies un, līdzīgi kā iepriekšējā gadā, nedaudz pieaudzis iedzīvotāju skaits vecuma grupās 65+ gadi un 0-17 gadi, bet iedzīvotāju skaits vecuma grupā 18-64 gadi ir samazinājies.

Sociālās apdrošināšanas sistēmas noslodze

2020. - 639 personas

2019. - 628 personas

2018. - 638 personas

2017. - 650 personas

Sociālās apdrošināšanas sistēmas noslodze (uzskaitē esošo pensiju saņēmēju skaits uz 1000 obligāti sociāli apdrošinātām personām) 2020. gada beigās bija 639 personas jeb par 11 personām uz 1000 obligāti sociāli apdrošinātām personām vairāk nekā iepriekšējā gadā. Sociālās apdrošināšanas sistēmas noslodzes pieaugumu ietekmēja COVID-19 vīrusa izraisītās sekas iedzīvotāju nodarbinātībā un darbības vecuma iedzīvotāju skaita samazinājums.

Lai nepieļautu valsts sociālās apdrošināšanas noslodzes pieaugumu, ik gadu valstī tiek paaugstināts pensionēšanās vecums, lai līdz 2025. gadam tas sasniegtu 65 gadu vecumu gan sievietēm, gan vīriešiem. 2020. gadā pensionēšanās vecums bija 63 gadi un 9 mēneši.

Atsevišķos gadījumos ir paredzēta iespēja pensionēties priekšlaicīgi vai ar atvieglotiem nosacījumiem.

Priekšlaicīgi (divus gadus pirms pensijas vecuma sasniegšanas) pensionēties var personas, kuru apdrošināšanas stāžs nav mazāks par 30 gadiem, saņemot 50% no aprēķinātās vecuma pensijas apmēra līdz pensijas vecuma sasniegšanai.

Ar atvieglotiem pensionēšanās nosacījumiem (piecus gadus pirms pensijas vecuma sasniegšanas) var pensionēties personas, kuru stāžs nav mazāks par 25 gadiem, ja tās pieder kādai no šīm iedzīvotāju grupām: personas ar invaliditāti uz mūžu, personas, kuras strādājušas kaitīgos darba apstākļos, vecāki (t.sk., aizbildņi), kuri laika periodā līdz bērna 18 gadu vecuma sasniegšanai ne mazāk kā 8 gadus aprūpējuši bērnu ar invaliditāti, vai ne mazāk kā 8 gadus ir vienlaicīgi aprūpējuši piecus vai vairāk bērnus), saņemot 100% no aprēķinātās vecuma pensijas apmēra.

Valsts sociālās apdrošināšanas sistēmā līdztekus pensiju izmaksai, kas ir finanšu ietilpīgākais izdevumu apjoms, tiek izmaksāti arī citi pabalsti un atlīdzības, piemēram, maternitātes, paternitātes, vecāku, slimības pabalsti, atlīdzība par darbspēju zudumu, bezdarbnieka pabalsts u.c.

Valsts sociālā apdrošināšana un valsts pabalsti (turpmāk - sociālie transferti) veido nozīmīgu finansiālo atbalstu iedzīvotājiem, un kopā ar nodokļu sistēmu palielina iedzīvotāju ienākumus, mazina ienākumu nevienlīdzību un nabadzības līmeni valstī.

Nabadzības riska indekss, %

	pirms sociāliem transfertiem	pēc sociāliem transfertiem
2019.	38.4	21.6
2018.	39.3	22.9
2017.	39.1	23.3

CSP dati par nabadzības riskam pakļauto iedzīvotāju īpatsvaru pirms un pēc sociālo transfertu saņemšanas liecina, ka sociālie transferti ir būtisks atbalsts nabadzības riska mazināšanai. 2019. gadā bez sociālo transfertu saņemšanas nabadzības riskam būtu pakļauti 38.4 % iedzīvotāju, un, pateicoties izmaksātajiem sociālajiem transfertiem, nabadzības riskam pakļauto iedzīvotāju īpatsvars samazināts līdz 21.6 %. CSP publicētie dati liecina, ka sociālo transfertu ietekme nabadzības riska samazināšanā turpina pieaugt. Nabadzības riska sliekšnis bija audzis no 409 eiro vienai personai 2018. gadā līdz 441 eiro 2019. gadā³.

³ CSP dati par 2020. gadu vēl nav pieejami.

Nabadzības riskam pakļauto personu un/vai zemas darba intensitātes mājsaimniecībās dzīvojošo iedzīvotāju skaits

2019. - 433 tūkst. personas (23.0 %)

2018. - 459 tūkst. personas (24.2 %)

2017. - 470 tūkst. personas (24.6 %)

Informāciju par 2020. gadā izmaksātajiem sociālajiem transfertiem skatīt **Pielikumā Nr.5.**

Nabadzības riskam pakļauto personu un/vai zemas darba intensitātes mājsaimniecībās dzīvojošo iedzīvotāju skaits pakāpeniski samazinās, tomēr tas vēl arvien ir ļoti augsts un 2019. gadā⁴ 23 % no valsts iedzīvotājiem bija pakļauti nabadzības riskam un/vai dzīvoja zemas darba intensitātes mājsaimniecībās.

Ilgstošo bezdarbnieku īpatsvars (vecuma grupa 15 - 64 gadi), %

	no ekonomiski aktīvajiem iedzīvotājiem	no visiem bezdarbniekiem
2020.	2.3	27.3
2019.	2.5	37.9
2018.	3.2	41.9
2017.	3.3	37.4

Lai mazinātu sociālās atstumtības un nabadzības riskus, tiek īstenoti un pilnveidoti arī aktīvās nodarbinātības pasākumi, veicinot bezdarba riskam visvairāk pakļauto iedzīvotāju grupu iekļaušanu darba tirgū.

Iekļaujošas nodarbinātības pasākumu rezultātā pakāpeniski samazinās ilgstošā bezdarba riskam pakļauto personu īpatsvars un pieaug iedzīvotāju ekonomiskās aktivitātes līmenis, kas 2020. gadā iedzīvotājiem vecuma grupā 15 - 64 gadi bija 78.2% jeb par 0.9 procentpunktiem augstāks nekā 2019.gadā.

⁴ CSP dati par 2020. gadu vēl nav pieejami.

Subsidētajās darba vietās nodarbinātie

2020.	- 638 personas
2019.	- 479 personas
2018.	- 840 personas
2017.	- 481 personas

Pakāpeniski pieaug arī subsidētajās darba vietās nodarbināto personu ar invaliditāti skaits, un pārskata gadā darba vieta tika nodrošināta 638 personām ar invaliditāti.

TPL saņēmušo īpatsvars kopējā pieprasījušo skaitā

2020.	- 62 %
2019.	- 68 %
2018.	- 66 %
2017.	- 62 %

Personu ar invaliditāti iekļaušanai sabiedrībā un darba tirgū nozīmīgs atbalsts ir tehnisko palīg līdzekļu (turpmāk – TPL), asistenta pakalpojuma, profesionālās rehabilitācijas pakalpojuma nodrošinājums. Tomēr TPL nodrošinājums vēl arvien ir nepietiekams un 2020. gadā tas tika nodrošināts 62% apmērā no pieprasījuma jeb par 6 procentpunktiem mazāk kā iepriekšējā gadā.

Lai atbalstītu cilvēkus, kuri nonākuši dažādās dzīves situācijās, liela nozīme ir sociālajiem pakalpojumiem. 2020. gadā **sociālo pakalpojumu pārklājuma vienmērīgas attīstības veicināšanai** un sociālo pakalpojumu vienādas pieejamības nodrošināšanai valsts iedzīvotājiem neatkarīgi no dzīvesvietas pašvaldības, tika izveidota darba grupa, kurai bija jāiesniedz priekšlikumi sociālo pakalpojumu jomas pilnveidei, tai skaitā par sociālo pakalpojumu iedalījumu, obligāti nodrošināmo sociālo pakalpojumu klāstu (minimālais sociālo pakalpojumu grozs) pašvaldībā un mērķa grupām, sociālo pakalpojumu nodrošināšanas līmeni atbilstoši pašvaldības administratīvajam iedalījumam, nosacījumiem sociālo pakalpojumu saņemšanā un sociālo pakalpojumu samaksas kārtību. Darba grupas darbs noslēgsies 2021. gadā, sniedzot konkrētus priekšlikumus sociālo pakalpojumu pieejamības uzlabošanai.

Mērķtiecīgi attīstās mūsdienīgu, **sabiedrībā balstītu un ģimeniskai videi pietuvinātu sociālo pakalpojumu pieejamība**. Ar Eiropas Sociālā fonda atbalstu 2020. gada nogalē sabiedrībā balstīti sociālie pakalpojumi tika sniegti 646 cilvēkiem ar garīga rakstura traucējumiem, 1 354 bērniem ar funkcionāliem traucējumiem un 625 to likumiskajiem pārstāvjiem. 2020. gadā ir pabeigta ar Eiropas Reģionālās attīstības fonda atbalstu veidotās sociālo pakalpojumu infrastruktūras izveide 11 pašvaldībās. Līdz 2023. gadam tiks nodrošināta pakalpojumu pieejamība kopumā 2 100 cilvēkiem ar garīga rakstura traucējumiem un tikpat bērniem ar funkcionāliem traucējumiem.

Aizbildnībā vai audžuģimenē dzīvojošo bērnu īpatsvars no visiem ārpusģimenes aprūpē esošajiem bērniem

2020. – 90.5 %

2019. – 90.1 %

2018. – 87.7 %

2017. – 84.5 %

Bērnu un ģimenes politikas jomā Labklājības ministrijas **viena no prioritātēm ir nodrošināt ģimenisku vidi bez vecāku aprūpes palikušiem bērniem.** Šīs prioritātes īstenošanai jau vairākus gadus tiek ieviesti jauni un uzlaboti esošie pasākumi. Rezultātā bez vecāku aprūpes palikušo bērnu, kuri dzīvo ilgstošas aprūpes institūcijās, īpatsvars samazinās, un 2020. gadā 90.5 % no šiem bērniem dzīvoja ģimeniskā vidē. Nozīmīgi ieguldījumi pēdējos gados tiek veikti audžuģimeņu pakalpojuma attīstībai, tiek sniegts un uzlabots atbalsts arī adoptētājiem un aizbildņiem.

Informāciju par izmaksātajiem pabalstiem un atlīdzībām skatīt **Pielikumā Nr.5.**

2020.gadā uzsākta **ģimenes asistenta pakalpojuma aprobēšana.** Atbilstoši iepriekš izstrādātajam ģimenes asistenta pakalpojuma aprakstam, sagatavota ģimenes asistentu apmācību programma 100h un apmācīti 50 jaunie asistenti, kuri laikā no 2020. gada novembra divu gadu garumā nodrošinās asistenta pakalpojumus 37 Latvijas pašvaldībās. Ģimenes asistenti strādās ar tādām grupām kā riska ģimenes, lai pēc iespējas nodrošinātu, ka bērniem ir pienācīga ikdienas aprūpe un nebūtu nepieciešams pieņemt lēmumu par bērna aprūpes tiesību pārtraukšanu. Ģimenes asistenti strādās arī ar personām ar garīga rakstura traucējumiem un jauniešiem pēc ārpusģimenes aprūpes. Tāpat ir uzsākta iepirkumu procedūra, lai piesaistītu ārpalpojuma sniedzēju pētījuma veikšanai. Pētījuma mērķis ir izvērtēt pilotprojekta norisi un izstrādāt rekomendācijas ģimenes asistentu mācību programmas uzlabošanai.

Pārskata gadā **turpinājās darbs vardarbības ģimenē mazināšanas jomā.** Jau vairākus gadus tiek nodrošināts sociālās rehabilitācijas pakalpojums ne tikai vardarbībā cietušajiem, bet arī vardarbību veikušajiem, lai mazinātu atkārtotas vardarbības riskus. Lai uzlabotu darbu šajā jomā tiek nodrošinātas apmācības sociālajiem darbiniekiem, lai pēc iespējas efektīvāk palīdzētu ģimenēm, kurās pastāv vardarbības riski. Darbs šajā jomā tiks turpināts sadarbībā ar citām institūcijām, lai pēc iespējas savlaicīgāk konstatētu un apturētu vardarbības riskus. 2020. gadā atklāto vardarbības gadījumu īpatsvars kopējā bērnu aizgādības tiesību pārtraukšanas gadījumu skaitā bija 15.7 %, bet 2019. gadā – 15.0 %.

Detalizētu informāciju par sociālo pakalpojumu un atbalstu saņēmušo skaitu un izlietoto finansējumu skatīt atskaitēs par valsts budžeta un sociālās apdrošināšanas budžeta izpildi 2020. gadā [Labklājības ministrijas tīmekļa vietnē.](#)

Sociālo pakalpojumu sarakstu un tiem izlietoto finansējumu skatīt **Pielikumā Nr.6.**

IZMAIŅAS SOCIĀLAJĀ JOMĀ:

No 2020. gada 1. janvāra:

- **Paaugstināts minimālās vecuma pensijas apmērs, nosakot to atbilstoši nostrādātajam apdrošināšanas stāžam:**
 - ar stāžu līdz 20 gadiem vispārējā gadījumā – 88 eiro apmērā, bet ar invaliditāti kopš bērnības – 134.96 eiro apmērā;
 - ar stāžu no 21 līdz 30 gadiem vispārējā gadījumā - 104 eiro apmērā, bet ar invaliditāti kopš bērnības – 159.50 eiro apmērā;
 - ar stāžu no 31 līdz 40 gadiem vispārējā gadījumā – 120 eiro apmērā, bet ar invaliditāti kopš bērnības – 184.04 eiro apmērā;
 - ar stāžu no 41 gada vispārējā gadījumā - 136 eiro apmērā, bet ar invaliditāti kopš bērnības – 208.57 eiro apmērā.
- **Paaugstināts minimālās invaliditātes pensijas apmērs atbilstoši invaliditātes grupai:**
 - I invaliditātes grupas gadījumā minimālā invaliditātes pensija noteikta 128 eiro apmērā, bet personai ar invaliditāti kopš bērnības – 196.30 eiro;
 - II invaliditātes grupas gadījumā – 112 eiro apmērā, bet personai ar invaliditāti kopš bērnības – 171.77 eiro;
 - III invaliditātes grupas gadījumā – 80 eiro apmērā, bet personai ar invaliditāti no bērnības – 122.69 eiro.
- **Paaugstināts valsts sociālā nodrošinājuma pabalsta apmērs** personām ar invaliditāti vispārējā gadījumā no 64 eiro līdz 80 eiro, bet personām ar invaliditāti no bērnības – no 106.72 eiro līdz 122.69 eiro.
- **Paaugstināts garantētais minimālais ienākumu līmenis no līdzšinējiem 53 eiro līdz 64 eiro mēnesī** uz vienu personu mājāsaimniecībā.
- Personām ir **dotas tiesības izvēlēties, kuram novirzīt savu pensiju 2. līmenī uzkrāto kapitālu**⁵, personai nomirstot līdz vecuma pensijas piešķiršanai, uzkrāto kapitālu var:
 - ieskaitīt valsts pensiju speciālajā budžetā (tad kapitāls tiks ņemts vērā, aprēķinot apgādnieka zaudējuma pensiju);
 - pievienot citas personas pensiju 2. līmenī uzkrātajam kapitālam;
 - atstāt mantošanai Civillikumā noteiktajā kārtībā.
- **Ja personai vienlaikus ir tiesības uz invaliditātes pensiju un atlīdzību par darbspēju zaudējumu sakarā ar nelaiemes gadījumu darbā vai iegūto arodslimību, tiek piešķirts viens pakalpojums, kurš personai ir izdevīgākais.** Personām, kuras jau pirms 2020. gada 1. janvāra saņēma gan atlīdzību, gan invaliditātes pensiju, piešķirto atlīdzību un invaliditātes pensiju turpina izmaksāt līdz lēmumam par pakalpojuma piešķiršanu, pārrēķināšanu vai izmaksas termiņa pagarināšanu noteiktajam laikam.

⁵ Lai izdarītu izvēli, jāiesniedz iesniegums Valsts sociālās apdrošināšanas aģentūrā. Pensiju 2. līmeņa dalībnieks savu izvēli var mainīt. Ja pensiju 2. līmeņa dalībnieks nav izdarījis izvēli, pensijas kapitālu ieskaitīs valsts pensiju speciālajā budžetā. Mantot varēs 80% no pensiju 2. līmenī uzkrātā pensijas kapitāla, kas uzkrāts līdz 2019. gada 31. decembrim, bet 20% pensiju 2. līmenī uzkrātā pensijas kapitāla tiks ieskaitīti valsts pensiju speciālajā budžetā. Mantot nevarēs pensijas kapitālu, kas ir mazāks par 35% no valsts sociālā nodrošinājuma pabalsta.

- **Bezdarbnieka pabalsta izmaksas ilgums noteikts astoņi kalendārie mēneši** no pabalsta piešķiršanas dienas. Atkarībā no bezdarba ilguma bezdarbnieka pabalstu izmaksā šādā kārtībā: par pirmajiem diviem mēnešiem – pilnā (100%) apmērā no pabalsta piešķirtā apmēra, par trešo un ceturto mēnesi – 75 % apmērā, par piekto un sesto mēnesi – 50 %, par septīto un astoto mēnesi – 45 % apmērā.
- Tā kā atlīdzība par darbaspēju zaudējumu, kas piešķirta sakarā ar nelaiemes gadījumu darbā vai iegūto arodslimību, nedrīkst būt mazāka par attiecīgajai invaliditātes grupai noteikto minimālo invaliditātes pensijas apmēru, tad, paaugstinoties minimālajai invaliditātes pensijai, **paaugstināta arī minimālā atlīdzība par darbaspēju zaudējumu.**
- Vienam no bērna vecākiem, vienam no adoptētājiem, kura aprūpē un uzraudzībā pirms adopcijas apstiprināšanas tiesā ar bāriņtiesas lēmumu nodots adoptējamais bērns, audžuģimenes loceklim, kurš noslēdzis līgumu ar pašvaldību, aizbildnim vai citai personai, kura saskaņā ar bāriņtiesas lēmumu bērnu faktiski kopj un audzina, kā arī personai, kuras bērnam ir smaga slimība vai par kuru piešķirts bērna ar invaliditāti kopšanas pabalsts, **slimības pabalstu sakarā ar slima bērna kopšanu izmaksā līdz bērna 18 gadu vecuma sasniegšanai, kā arī par ilgāku nepārtrauktu darbnespējas periodu.**
- Noteikts, ka sievietei, kurai ir tiesības uz vecāku pabalstu un kurai nākamais bērns dzimis, pirms iepriekšējais bērns sasniedzis trīs gadu vecumu, **vecāku pabalsta apmērs nedrīkst būt mazāks par vecāku pabalstu, kāds piešķirts par iepriekšējo bērnu.**
- **Noteikts, ka tiesības uz maternitātes un vecāku pabalstu** ir sievietēm, kuras darba attiecības izbeigušas (zaudējušas darba ņēmēja statusu) ne ātrāk kā 60 dienas pirms grūtniecības atvaļinājuma iestāšanās.
- **Noteikts, ka sociālās apdrošināšanas pabalstus piešķir 10 darba dienu laikā pēc visas informācijas saņemšanas.** Tos pārskaita tikai uz pabalsta saņēmēja Latvijas Republikas kredītiestādes vai pasta norēķinu sistēmas kontu.
- **Paaugstināts pensionēšanās vecums.** Tiesības uz valsts vecuma pensiju 2020. gadā bija personām no 63 gadu un 9 mēnešu vecuma ar apdrošināšanas stāžu ne mazāku par 15 gadiem. Personām, kuru apdrošināšanas stāžs nav mazāks par 30 gadiem, bija tiesības pensionēties priekšlaicīgi, t.i., divus gadus pirms vispārējā pensionēšanās vecuma sasniegšanas jeb no 61 gada un 9 mēnešu vecuma⁶.

⁶ Vairāk par pensionēšanās iespējām skatīt pārskata 7.lpp.

No 2020. gada 1.jūlija:

- **Stājušies spēkā grozījumi Darba aizsardzības likumā, kas paredz konkrētākas prasības nodarbināto aizsardzībai**, veicot attālināto darbu, kā arī pašnodarbināto personu drošībai un veselības aizsardzībai darbā. Vienlaikus modernizēta darba aizsardzības dokumentācijas izstrādes kārtība, kā arī precizētas prasības darba devēju savstarpējai sadarbībai darba aizsardzības jautājumos. Precizētas arī prasības darba aizsardzības organizatoriskās struktūras izveidei, paredzot, ka uzņēmumiem ar vairāk nekā 250 nodarbinātajiem, kas darbojas bīstamās nozarēs, būs nepieciešams nodarbināt vismaz divus darba aizsardzības speciālistus, ja šajā uzņēmumā nebūs piesaistīta kompetenta institūcija darba aizsardzības jautājumos (ārpakalpojuma sniedzējs).

No 2020. gada 1.septembra:

- Noteikts, ka ir kvalifikācijas periods arī maternitātes, paternitātes un vecāku pabalstam, tas ir, valsts sociālās apdrošināšanas obligātajām iemaksām jābūt veiktām ne mazāk kā trīs mēnešus pēdējo sešu mēnešu periodā vai sešus mēnešus pēdējo 24 mēnešu periodā pirms mēneša, kurā iestāties apdrošināšanas gadījums.
- Remigrējošam diasporas loceklim, nosakot tiesības uz pabalstu, ņem vērā attiecīgos apdrošināšanas periodus Eiropas Savienības dalībvalstī, Šveices Konfederācijā, Eiropas Ekonomikas zonas dalībvalstī, un lēmumu pieņem 10 darba dienu laikā pēc informācijas saņemšanas no ārvalsts kompetentās iestādes. Pabalsta apmērs tiek aprēķināts vispārējā kārtībā, ņemot vērā Latvijas Republikas normatīvajos aktos noteikto.

PASĀKUMI COVID-19 IZRAISĪTO NEGATĪVO SEKU MAZINĀŠANAI

2020. gadā straujas **COVID-19** vīrusa izplatības dēļ visā pasaulē un Latvijā tika ieviesta virkne pasākumu tā izplatības mazināšanai, kas **negatīvi ietekmēja Latvijas tautsaimniecības attīstību un radīja virkni sociālo risku iedzīvotājiem**. Daudzi uzņēmumi bija spiesti sašaurināt ražošanu un pakalpojumu sniegšanu vai sliktākajā gadījumā pārtraukt darbību un atlaist savus darbiniekus. Tautsaimniecības sabremzēšanās nelabvēlīgi ietekmēja arī publisko finanšu stāvokli, jo samazinājās nodokļu ieņēmumi un vienlaikus pieauga izdevumi, jo tika palielināts valsts atbalsts un sociālo pabalstu izmaksas.

2020. gada nogalē reģistrētā bezdarba līmenis bija 7.7% jeb par 1.5 procentpunktiem augstāks nekā 2019. gadā.⁷ COVID-19 izraisīto seku mazināšanai tika pieņemti lēmumi un ieviesti papildus atbalsta pasākumi. Tika sniegts atbalsts uzņēmējiem un nodarbinātājiem, izmaksājot dīkstāves pabalstus vai dīkstāves palīdzības pabalstus, kas daļai uzņēmumu nodrošināja iespēju, uz laiku apturot vai samazinot darbību, saglabāt darba vietas saviem darbiniekiem.

Dīkstāves pabalsti tika izmaksāti dīkstāvē esošo uzņēmumu darbiniekiem, pašnodarbinātām personām, mikrouzņēmuma nodokļa maksātājiem. Dīkstāves pabalsta apmērs tika noteikts 75 % apmērā no mēneša vidējās bruto darba samaksas par pēdējo sešu mēnešu periodu pirms ārkārtējās situācijas, vai atbilstoši par darbinieka faktiski deklarētajiem datiem pēdējos sešos mēnešos, bet ne vairāk kā 700 eiro apmērā par kalendāra mēnesi.

Dīkstāves palīdzības pabalsts 180 eiro apmērā tika piešķirts darba ņēmējiem, kuriem Valsts ieņēmumu dienests (turpmāk - VID)

atteica dīkstāves pabalstu, vai darba ņēmējiem un pašnodarbinātājiem, kuriem VID piešķirtais dīkstāves pabalsta apmērs bija mazāks par 180 eiro mēnesī, VSAA izmaksāja starpību starp dīkstāves palīdzības pabalstu un VID izmaksāto dīkstāves pabalstu.

Piemaksa 50 eiro apmērā par katru bērnu vecumā līdz 24 gadiem tika izmaksāta **gan dīkstāves pabalsta saņēmējiem, gan dīkstāves palīdzības pabalsta saņēmējiem**.

Strauji pieaugot saslimstībai ar COVID – 19 vīrusu, pieauga arī uzņēmēju izdevumi darbnespējas lapu apmaksām. Lai mazinātu slogu uzņēmējiem, 2020. gadā tika ieviestas izmaiņas, kas paredz, ka **darba nespējas lapas, kas izsniegtas sakarā ar COVID-19 vīrusa izraisītu slimību vai personas atrašanos karantīnā, uzņēmuma vietā apmaksā valsts**.

Izmaiņas saistībā ar darbnespējas apmaksu, kas ieviestas 2020. gadā līdz ar ārkārtas situācijas izsludināšanu un ir spēkā līdz 2021. gada 30. jūnijam:

- akūtu augšējo elpceļu infekcijas gadījumā par pirmajām 3 darbnespējas dienām tiek izsniegta darbnespējas lapa B un izmaksāts slimības pabalsts;
- darba nespējas lapu apmaksā no pirmās darbnespējas dienas ar COVID-19 vīrusu saistītajos gadījumos un esot karantīnā;
- pagarināts termiņš, kādā COVID-19 vīrusa un karantīnas gadījumā tiek izmaksāts slimības pabalsts no pirmās darbnespējas dienas;
- pagarināts termiņš, kādā slimības pabalsta periodā neieskaita periodu, kurā persona slimo ar COVID-19 vai atrodas karantīnā.

⁷ NVA dati.

Pārskata gadā tika ieviestas izmaiņas **arī bezdarbnieka pabalsta piešķiršanas nosacījumos un algoto pagaidu sabiedrisko darbu īstenošanas nosacījumos, kas paredz, ka:**

- līdz 2021. gada 30. jūnijam, ja persona, kurai bezdarbnieka statuss piešķirts 2020. gada 12. martā vai vēlāk, darba attiecības izbeidz pēc paša vēlēšanās, **bezdarbnieka pabalstu piešķir no dienas, kad tā iesniegusi iesniegumu par bezdarbnieka pabalsta piešķiršanu;**
- **kopš 2020. gada 18. marta bezdarbniekus var iesaistīt algotajos pagaidu sabiedriskajos darbos neatkarīgi no reģistrētā vai faktiskā bezdarba ilguma** (līdz šim, lai iesaistītos šādos pasākumā, personai bija jābūt reģistrētai bezdarbnieka statusā vismaz 6 mēnešus vai reģistrētai bezdarbnieka statusā mazāk par sešiem mēnešiem, bet vismaz 12 mēnešus nav strādājusi). Ikmēneša atlīdzības apmērs noteikts 200 eiro, t.sk. tika veiktas valsts sociālās apdrošināšanas obligātās iemaksas pensiju apdrošināšanai;
- uz laiku no 2020 gada 18. aprīļa līdz 2021. gada 31. decembrim **bezdarbnieka pabalstu var saņemt arī personas, kuras pārtraukušas darba attiecības un vienlaikus ir īpašnieki mikrouzņēmumam bez apgrozījuma vai pašnodarbinātie, kas negūst ienākumus.** Pabalsta aprēķinā tiek ņemtas vērā iepriekš veiktās VSAOI.
- **dubultots laiks, kurā persona var strādāt, nezaudējot bezdarbnieka statusu,** palielinot to līdz 120 dienām 12 mēnešu periodā. Šajā laikā persona bezdarbnieka pabalstu nesaņem, bet var turpināt to saņemt pēc minēto ierobežota termiņa darba attiecību beigām, līdz ar to tiek veicināta arī darba līgumu uz noteiktu laiku noslēgšana īslaicīgai nodarbinātībai krīzes periodā. Nosacījumi spēkā līdz 2021. gada 31. decembrim.

Lai sniegtu atbalstu bezdarbniekiem, 2020. gada pavasarī tika ieviests **bezdarbnieka palīdzības pabalsts.** Tiesības uz bezdarbnieka palīdzības pabalstu ir bezdarbniekiem, kuriem iepriekš piešķirtā bezdarbnieka pabalsta izmaksas periods beidzas 2020. gada 12. martā vai vēlāk 2021. gadā, bet ar COVID-19 vīrusu saistīto apstākļu dēļ nav iespējams atgriezties darbā vai gūt ienākumus no saimnieciskās darbības. Pabalstu izmaksas periods nav ilgāks kā 6 mēnešiem un to izmaksā līdz 2021. gada 30. jūnijam.

Pārskata gadā tika **ieviests arī jaunā speciālista pabalsts** - personām, kuras gada laikā pirms ārkārtējās situācijas izsludināšanas ir beigušas mācības augstskolā vai koledžā un ieguvušas bezdarbnieka statusu ārkārtējās situācijas laikā vai triju mēnešu laikā pēc tās beigām. Jaunā speciālista pabalstu izmaksāja pirmos divus mēnešus 500 eiro apmērā, trešajā un ceturtajā mēnesī 375 eiro apmērā. Pabalstu izmaksā līdz brīdim, kad zaudē bezdarbnieka statusu, bet ne ilgāk par četriem mēnešiem.

Lai sniegtu atbalstu darba devējiem saistībā ar COVID-19 vīrusa izplatības situāciju, ir izveidota iespēja saņemt bezmaksas **konsultācijas par darba vides riskiem,** jo īpaši par bioloģisko risku identificēšanu un ierobežošanu darbā, tai skaitā COVID-19 vīrusa risku mazināšanu un novēršanu. Tāpat tiek organizēti specializēti semināri par bioloģiskajiem riskiem, par tehniski organizatoriskiem pasākumiem darba vietās, par attālinātā darba pareizu organizēšanu, ir sagatavoti labās prakses piemēru apkopojumi COVID-19 vīrusa izplatības ierobežošanai un videomateriāli par attālināto darbu un praktiskiem piemēriem veselības risku mazināšanai, strādājot ārpus biroja.

Visa informācija pieejama www.stradavesels.lv

Rūpējoties par COVID-19 vīrusa **izplatības novēršanu ilgstošas sociālās aprūpes iestādēs**, ir izstrādāts un Ministru kabinetā 2021. gada 26. janvārī apstiprināts visaptverošs un starpdisciplinārs rīcības plāns, koncentrējoties uz:

- sociālās aprūpes iestāžu nodrošinājumu ar individuāliem aizsardzības līdzekļiem (sejas maskas, respiratori, cimdi, dezinfekcijas līdzekļi, u.c.);
- ieteikumiem sociālo pakalpojumu sniegšanai ārkārtējās situācijas laikā un regulāru saziņu ar aprūpes iestādēm;
- piemaksu nodrošināšanu sociālo pakalpojumu sniedzējiem, kas aprūpē COVID-19 vīrusa skartos un to kontaktpersonas, kompensējot tās 50 % apmērā no valsts budžeta;
- skaidru vakcinācijas plānu un sadarbību starp speciālistiem un iesaistītajām institūcijām;
- savlaicīgu vīrusa izplatības diagnosticēšanu un rīcību, lai to mazinātu vai novērstu (vadlīnijas, darbinieku apmācība, eksprestesti, ieguldījumi infrastruktūrā).

2020. gadā ieviestie ierobežojumi radīja lielu izaicinājumu gan iestādēm, gan iedzīvotājiem, lielākoties pārejot uz pakalpojumu pieprasīšanu un saziņu e-vidē. Jāatzīmē, ka ne visiem iedzīvotājiem elektroniska saziņa un pakalpojumu pieprasīšana/ saņemšana ir ērta, saprotama, pieejama, un daļai iedzīvotāju tas radīja pietiekami nozīmīgus sarežģījumus. Lai novērstu situāciju, ka iedzīvotāji paliek bez iepriekš piešķirtiem atbalsta veidiem,

pakalpojumiem, tika ieviestas izmaiņas. Uz ārkārtējās situācijas laiku, tika ieviestas izmaiņas vairāku pakalpojumu piešķiršanas vai termiņu pagarināšanas nosacījumos:

- 2020. gadā valsts atbalsta ar celiakiju slimajiem bērniem izmaksas termiņš tika pagarināts uz laiku līdz sešiem mēnešiem pēc ārsta izdotās izziņas termiņa, ja pabalsts jau bija piešķirts noteiktās ārkārtējās situācijas laikā vai triju mēnešu laikā pēc ārkārtējās situācijas beigām netika iesniegta jauna izziņa.
- Ja trūcīgai vai maznodrošinātai ģimenei izbeidzās pašvaldības sociālā dienesta noteiktais trūcīgas, maznodrošinātas vai EAFVP atbalsta nosacījumiem atbilstošas maznodrošinātas ģimenes (personas) statuss un iepriekšējās iztikas līdzekļu deklarācijas derīguma termiņš, tie automātiski tika pagarināti uz ārkārtējās situācijas laiku un vienu kalendāro mēnesi pēc ārkārtējās situācijas beigām.
- Ja ārkārtējās situācijas laikā netika saņemts personas iesniegums un dokumenti atkārtotai invaliditātes ekspertīzes veikšanai, VDEĀVK iepriekš izdotais lēmums par invaliditāti tika pagarināts automātiski uz sešiem mēnešiem. Minētā kārtība bija spēkā gadījumos, ja persona iesniegumu un dokumentus invaliditātes ekspertīzei nevarēja noformēt un iesniegt trīs mēnešus pēc ārkārtējās situācijas beigām.
- Tika ieviesti papildu nosacījumi asistenta pakalpojuma izmantošanai ārkārtējās situācijas laikā, lai saglabātu iepriekš saņemtās atlīdzības apmēru asistentiem un personas ar invaliditāti pavadīšanai joprojām tiktu sniegts atbalsts, kā arī asistenti, kas daudzos gadījumos ir personu ar invaliditāti ģimenes locekļi, netiek atstāti bez ienākumiem un netiek spiesti vērsties pašvaldībā pēc sociālās palīdzības.

- Valstij un pašvaldībām noteiktas tiesības veikt samaksu sociālo pakalpojumu sniedzējiem, ar kuriem ir noslēgts līgums par sociālo pakalpojumu sniegšanu klātienē, kā arī ārpusģimenes aprūpes centriem, ja ārkārtējās situācijas dēļ nav bijis iespējams tos sniegt.

Lai sniegtu atbalstu ģimenēm ar bērniem, pārskata gadā:

- Vecāku pabalsta saņēmējiem, kuriem izsludinātās ārkārtējās situācijas laikā beidzās vecāku pabalsta izmaksas periods, bet ārkārtējās situācijas radīto apstākļu dēļ nebija iespējams atgriezties darbā, tika **pagarināta vecāku pabalsta izmaksa pēc bērna gada vai pusotra gada vecuma**. Vecāku pabalsta turpinājumu izmaksāja par periodu no 2020. gada 12. marta līdz persona sāka gūt ienākumus kā darba ņēmējs vai pašnodarbinātais, bet ne ilgāk kā līdz izsludinātās ārkārtējās situācijas beigām. Par šo periodu vecāku pabalsta turpinājums tika izmaksāts iepriekš piešķirtā vecāku pabalsta apmērā, bet ne vairāk kā 700 eiro mēnesī. Nosacījums bija spēkā līdz 2021. gada 6. aprīlim.
- Ieviests **slimības palīdzības pabalsts** sociāli apdrošinātai personai (60 % apmērā no personas iemaksu algas):
 - vienam no bērna vecākiem, ja vecāks nevar strādāt attālināti un aprūpējamais bērns ir vecumā līdz 10 gadiem (ieskaitot) vai bērns ar invaliditāti līdz 18 gadu vecumam un ja bērns ar COVID-19 infekciju saistīto apstākļu dēļ nedrīkst apmeklēt pirmsskolas izglītības iestādi vai mācības vispārējās izglītības programmā notiek attālināti;

- personai, kas ir atbalsta persona personai ar invaliditāti no 18 gadu vecuma, kurai pašvaldība piešķirusi dienas aprūpes centra vai dienas centra pakalpojumu un kura ar COVID-19 infekciju saistīto apstākļu dēļ nedrīkst apmeklēt dienas aprūpes centru.

- Izsludinātās ārkārtējās situācijas laikā no 2020. gada 12. marta līdz 9. jūnijam tika **paaugstināts bērna kopšanas pabalsta apmērs** no 42.69 eiro līdz 171 eiro mēnesī bērniem no pusotra gada līdz diviem gadiem.
- Izsludinātās ārkārtējās situācijas laikā no 2020. gada 12. marta līdz 9. jūnijam tika **palielināts pabalsta aizbildnībā esoša bērna uzturēšanai apmērs** - par bērnu līdz septiņu gadu vecumam – 161.25 eiro mēnesī (esošajā kārtībā 107.5 eiro), savukārt par bērnu vecumā no septiņiem gadiem – 193.50 eiro (esošajā kārtībā 129 eiro) mēnesī.
- Izsludinātās ārkārtējās situācijas laikā no 2020. gada 12. marta līdz 9. jūnijam, **personām, kuras šajā periodā saņēma piemaksu pie ģimenes valsts pabalsta par bērnu ar invaliditāti, tika izmaksāta vienreizēja piemaksa 150 eiro apmērā**.

2020. gadā ārkārtējās situācijas laikā no valsts nodrošināja mērķdotāciju pašvaldībām izdevumu segšanai 50 procentu apmērā no personai piešķirtā pabalsta pamatvajadzību nodrošināšanai krīzes situācijā, bet ne vairāk kā 40 eiro mēnesī vienai personai⁸. Izsludinātās ārkārtējās situācijas laikā un vienu kalendāro mēnesi pēc tās beigām pašvaldība ģimenēm vai personām, kurām tiek izmaksāts pabalsts pamatvajadzību nodrošināšanai krīzes situācijā, t.sk. audžuģimenēm un aizbildņiem, nodrošināja arī 50 eiro par katru aprūpē esošu bērnu līdz 18 gadu vecumam.

⁸ 40 eiro - pirmajā ārkārtējās situācijas periodā, t.i., no 2020. gada 12.marta līdz 2020. gada 9. jūnijam un daļēji otrās ārkārtējās situācijas periodā no 2020. gada 9.novembra līdz – 2021. gada 31.janvārim; 75 eiro - no 2021. gada 1.februāra līdz 2021. gada 30.jūnijam.

PASĀKUMI MINISTRIJAS VADĪBAS UN DARBĪBAS UZLABOŠANAI

Pārskata gadā Labklājības ministrijai, līdzīgi kā citām iestādēm, strauji nācās pielāgoties Covid-19 vīrusa izplatības mazināšanai ieviesto pasākumu nosacījumiem un nodrošināt kvalitatīvu, efektīvu attālinātu darbu, kas prasīja gan nepieciešamo tehnisko nodrošinājumu, gan jaunu prasmju apguvi. Šobrīd jau varam atskatīties un atzīmēt, ka ar šo izaicinājumu esam tikuši galā veiksmīgi un attālinātais darbs norit sekmīgi un kvalitatīvi.

Pārskata gadā tika apstiprināta Labklājības ministrijas darbības stratēģija 2020. - 2023. gadam (turpmāk – stratēģija), kurā izceltas nākamo gadu trīs svarīgākās darbības prioritātes un kuras mērķis ir palīdzēt attīstīt Labklājības ministriju un tās darbiniekus, atbilstoši šī dinamiskā un izaicinājuma pilnā laika prasībām. Stratēģija pieejama Labklājības ministrijas [tīmekļa vietnē](#).

Kā ik gadu, arī 2020. gadā Labklājības ministrijas un tās resora institūciju darbu vērtēja iekšējā audita speciālisti. 2020. gada iekšējo auditu rezultāti liecina, ka kopumā iestādē un nozarē ir iedibināta un darbojās iekšējās kontroles sistēma. Tomēr, vienmēr var labāk, tāpēc, lai efektīvizētu iekšējos procesus un novērstu atsevišķas konstatētās nepilnības, dažu sistēmu iekšējās kontrolēs ir nepieciešami uzlabojumi.

Pārskata periodā veiktajos pamatdarbības un atbalsta sistēmu audits īpaša uzmanība tika pievērsta procesu un īstenoto pakalpojumu efektivitātes novērtējumam.

Sadarbībā ar Iekšlietu ministrijas Iekšējā audita nodaļu tika uzsākts starpresoru audits, kura ietvaros tika analizēti procesi saistībā ar darbībām, kas veicamas vardarbības gadījumos, horizontālā - starpnozaru līmenī.

Audita mērķis bija novērtēt vardarbības draudu novēršanas iespējas starpnozaru sadarbības rezultātā - no iespējamās vardarbības identificēšanas līdz sociālās rehabilitācijas pakalpojuma nodrošināšanai vardarbībā cietušajām un vardarbību veikušajām personām.

Sociālās iekļaušanas politikas jomā

secināts, ka ieplānotās izmaiņas invaliditātes ekspertīzes veikšanā ir mērķtiecīgas un efektīvas. Tomēr arī šajā jomā jāturpina ieviest arvien jauni uzlabojumi, lai samazinātu birokrātisko slogu, nodrošinātu efektīvāku VDEĀVK darbību.

Sociālo pakalpojumu politikas jomā

secināts, ka starpinstitucionālās sadarbības rezultātā, ir jāturpina pilnveidot sociālās rehabilitācijas pakalpojums vardarbību veikušām un vardarbībā cietušām personām, jo pakalpojumi nav pietiekami elastīgi satura un apjoma ziņā, kā arī esošajā dizainā un ietvarā neaptver visas potenciālo saņēmēju mērķa grupas. Sadarbībā ar citām iesaistītajām iestādēm tiks meklēti risinājumi uzlabojumiem pilnvērtīgai, savlaicīgai informācijas apmaiņai, starpresoru sadarbībai un vienotas izpratnes veicināšanai kompleksā vardarbības gadījumu vadīšanā un agrīnās prevencijas nodrošināšanā.

Atbalsta sistēmu jomā secinātas, ka kopumā dokumentu un arhīva pārvaldības process ir izsekojams, tomēr, ņemot vērā Labklājības ministrijas resorā iestāžu dažādo lietvedības sistēmu izmantošanu, kuru funkcionalitāte un pielietojuma iespējas pilnvērtīgā dokumentu aprītē ir atšķirīgas, iestāde pārskatīs dokumentu plūsmu organizācijā, atsakoties no liekām vizēšanas darbībām, kā arī no papīra dokumentu aprites.

Novērtējot iekšējās kontroles sistēmas pamatprasību izpildi interešu konflikta riska novēršanā, Labklājības ministrijas resora iestādes pilnveidos esošās iekšējās kontroles attiecībā uz interešu konflikta un korupcijas risku mazināšanas pasākumiem.

Lai gan tika gūta pārlicība, ka finanšu resursu uzskaitē un līgumsaistību uzraudzībā tiek nodrošināta finanšu rādītāju analīze, turpināsim pilnveidot statistiskās informācijas sistematizēšanu, lai nodrošināta pamatotu nozares politikas plānošanu un uzraudzību.

Fizisko personu datu aizsardzības jomā Labklājības ministrija un tās padotības iestādes pilnveidos datu apstrādes reģistrus un iekšējos normatīvos aktus, precizējot vai nosakot pienākumu un atbildības sadalījumu, kā arī nodrošinās sistemātisku darbinieku apmācību par fizisko personu datu apstrādi.

Valsts kontroles revīzijas

Valsts kontroles ieteikumi sekmē Labklājības ministrijas atbildībā esošo politikas darba, sociālās aizsardzības, bērnu un ģimenes tiesību, kā arī personu ar invaliditāti vienlīdzīgu iespēju jomu attīstību.

2020.gadā Valsts kontrole labklājības nozarē veica:

Finanšu revīziju par Labklājības ministrijas 2019. gada finanšu pārskata sagatavošanas pareizību un sniedza atzinumu, ka gada pārskats sniedz skaidru un patiesu priekšstatu un ir sagatavots atbilstoši prasībām. Analizējot sociālās rehabilitācijas pakalpojumu bērniem, kas cietuši no prettiesiskām darbībām un sociālās rehabilitācijas pakalpojumu no psihoaktīvām vielām atkarīgiem bērniem, Valsts kontrole aicina piesardzīgāk plānot pakalpojumiem nepieciešamo finansējuma apmēru.

Lietderības revīzijā “Vai valstī īstenotā sociālās iekļaušanas politika sasniedz tai izvirzītos mērķus nabadzības mazināšanas jomā?” Valsts kontrole 2020. gadā secināja, ka, iesaistītajām institūcijām savstarpēji sadarbojoties, sociālās iekļaušanas politika nabadzības mazināšanai netiek īstenota efektīvi un produktīvi, jo izveidotais sadarbības mehānisms vienotas un koordinētas politikas īstenošanai pašlaik nav pietiekams un neveicina nabadzības vai sociālās atstumtības riskam pakļauto iedzīvotāju skaita samazināšanos. Atbilstoši secinātajam Labklājības ministrija, sadarbībā ar iesaistītajām institūcijām, 2021. gadā jau ir uzsākusi īstenot pasākumus, lai nodrošinātu, ka sociālās iekļaušanas politika tiek veidota, īstenota un koordinēta, pamatojoties uz pilnīgu un aktuālu informāciju par nabadzības un/vai sociālās atstumtības riskam pakļautām personām un to nabadzības risku.

Pārbaudot Covid-19 seku novēršanai papildus piešķirto budžeta līdzekļu pieprasījumu pamatotību un to faktisko izlietojumu, Valsts kontrole starprevizijās “Labklājības ministrijai piešķirtā finansējuma izlietojums piemaksas pie dīkstāves pabalsta par katru apgādībā esošu bērnu un dīkstāves palīdzības pabalsta un piemaksas pie tā izmaksai” un “Labklājības ministrijai piešķirtā finansējuma izlietojums vecāku pabalsta izmaksas turpinājumam, vienreizējās piemaksas pie ģimenes valsts pabalsta par bērnu invalīdu izmaksai un bērna kopšanas pabalsta apmēra palielināšanai” atzina, ka piešķirtais finansējums ir izlietots atbilstoši normatīvajos aktos noteiktajam.

EIROPAS SAVIENĪBAS FONDU REVĪZIJAS IESTĀDES AUDITI

Finanšu ministrijas Eiropas Savienības fondu Revīzijas departaments kā EAFVP Revīzijas iestāde pārskata gadā Labklājības ministrijā kā EAFVP vadošajā un sertifikācijas iestādē veica:

- Sistēmas auditu par EAFVP ietvaros izveidoto procesu (Risku vadība, Vadības un kontroles aktivitātes, tostarp normatīvie akti un kontroles vide, vadības informācijas sistēma, sistēmas pārvaldība, maksājumu pieteikuma un kontu slēguma sagatavošana un neatbilstību vadība) darbības efektivitātes novērtējumu EAFVP vadošajā iestādē, sertifikācijas iestādē un sadarbības iestādē par periodu no 2019. gada 1. janvāra līdz 2020. gada 28. februārim. Audita rezultātā iegūta pietiekama pārliecība, ka procesu Risku vadība un Vadības un kontroles sistēma EAFVP vadošajā, sertifikācijas un sadarbības iestādē kopumā darbojas un atbilst Eiropas Savienības un Latvijas Republikas normatīvajiem aktiem.
- EAFVP darbību revīziju par grāmatvedības gadā no 2019. gada 1. jūlija līdz 2020. gada 30. jūnijam sertificētajiem izdevumiem. Revīzijas ietvaros gūta pietiekama pārliecība, ka maksājuma pieteikumos iekļautie Eiropas Komisijai deklarētie izdevumi kopumā ir attiecināmi finansēšanai no EAFVP saskaņā ar Eiropas Savienības un Latvijas Republikas normatīvajiem aktiem. Revīzijas rezultātā kļūdas ar finanšu ietekmi netika konstatētas.
- EAFVP pārskatu revīziju par EAFVP sertifikācijas iestādes sagatavoto kontu slēgumu par 6. grāmatvedības gadu no 2019. gada 1. jūlija līdz 2020. gada 30. jūnijam. Revīzijas rezultātā gūta pietiekama pārliecība, ka pārskatā sniegtā informācija ir pilnīga, pareiza un patiesa.

Gada kontroles ziņojumā Revīzijas iestāde sniedza atzinumu bez iebildēm un sistēmai pārliecības līmeni novērtēja kā vidēju.

EIROPAS SAVIENĪBAS FONDU REVĪZIJAS IESTĀDES AUDITI

Finanšu ministrijas Eiropas Savienības fondu Revīzijas departaments kā Eiropas Savienības fondu Revīzijas iestāde pārskata gadā Labklājības ministrijā kā Eiropas Savienības fondu vadībā iesaistītajā atbildīgajā iestādē auditus pārskata gadā nav veicis.

Pārskata periodā ir veikts Finanšu ministrijas Iekšējā audita departamenta audits par Eiropas Savienības fondu atbildīgo iestāžu procedūrām – minētā audita ietvaros Finanšu ministrijas Iekšējā audita departaments ir guvis pārliecību, ka kopumā Labklājības ministrijā kā Eiropas Savienības fondu vadībā iesaistītajā atbildīgajā iestādē, lai nodrošinātu specifisko atbalsta mērķu un to pasākumu ieviešanu un uzraudzību, MK 07.10.2014. noteikumu Nr.611 "Prasības Eiropas Savienības struktūrfondu un Kohēzijas fonda 2014.–2020. gada plānošanas perioda vadības un kontroles sistēmas izveidošanai" 9.punktā noteiktās kārtības ir izstrādātas atbilstoši ārējos normatīvajos aktos noteiktajam un Finanšu ministrijas kā Eiropas Savienības fondu vadībā iesaistītās vadošās iestādes izstrādātajiem metodiskajiem materiāliem.

PĒTĪJUMI

JAUNĀKIE PUBLICĒTIE PĒTĪJUMI, ZIŅOJUMI, IZVĒRTĒJUMI:

- **“Analīze par vides pieejamības pašnovērtējumu valsts un pašvaldību iestādēs”**, kuras mērķis iegūt informāciju par vides un informācijas pieejamību valsts un pašvaldību iestādēs, tostarp sabiedriskā transporta infrastruktūras pieejamību, lai palielinātu to sabiedrībai paredzēto publisko pakalpojumu un publisko ēku skaitu, kurās ir nodrošināta vides pieejamība visām sabiedrības grupām, tostarp personām ar invaliditāti.
- **“Pasākuma “Atbalsts sociālajai uzņēmējdarbībai” starprezultātu novērtējums un priekšlikumu izstrāde tiesiskā ietvara un atbalsta pilnveidošanai”**, kuru mērķis bija izvērtēt Latvijas Sociālo uzņēmumu reģistrā iekļauto uzņēmumu atlases un atbalsta sistēmu, uzņēmumu radīto sociālo ietekmi un sniegt priekšlikumus esošā finanšu atbalsta un normatīvā regulējuma pilnveidošanai. Pētījumā izvērtēti Sociālā uzņēmuma likumā noteiktie sociālā uzņēmuma statusa piešķiršanas kritēriji un sociālā uzņēmuma statusa piešķiršanas process, kā arī sociālā uzņēmuma statusa zaudēšanas nosacījumi un sekas. Izvērtēta sociālo uzņēmumu valsts atbalsta sistēma un citi pieejamie atbalsta mehānismi. Izvērtēta sociālo uzņēmumu Latvijā radītā sociālā ietekme un apzinātas vajadzības, lai sociālo uzņēmumu veiktā sociālā ietekme būtu izmērāma un apzināta, kā arī izvērtēta ārvalstu pieredze sociālās ietekmes mērīšanā. Izvērtēta Sociālo uzņēmumu reģistra izveidošana un darbība. Sniegti priekšlikumi Sociālā uzņēmuma likumā noteiktā regulējuma uzlabošanai, specifiskām aktivitātēm dažādām iesaistītajām pusēm, lai uzlabotu sociālo uzņēmumu atbalsta sistēmu, kā arī jaunu metodoloģiju ieviešanai sociālo uzņēmumu ietekmes plānošanā un vērtēšanā.
- **Latvijas augstskolu sociālā darba jomas studiju programmu izvērtējums**, kura mērķis bija nodrošināt pierādījumos balstītu kvantitatīvu un kvalitatīvu informāciju par izglītības kvalitāti sociālā darba jomas (sociālo aprūpētāju, sociālo rehabilitētāju, sociālās palīdzības organizatoru, sociālo darbinieku, karitatīvo sociālo darbinieku studijas) studiju programmās un no tās izrietošus priekšlikumus sociālā darba jomas studiju programmu satura pilnveidei. Pētījuma uzdevumos ietilpa pētījuma metodoloģijas izstrāde, sociālā darba jomas studiju programmu dokumentācijas izpēte; sociālā darba jomas studiju programmu īstenošanā un absolventu nodarbinātībā iesaistīto pušu vērtējumu ieguve par sociālā darba jomas studiju programmas apgūtās izglītības kvalitāti; datu analīze un gala ziņojuma izstrāde. Pētījuma gala rezultātā iegūts pierādījumos balstīts sociālā darba jomas studiju programmu īstenošanas procesa un izglītības rezultāta kvalitātes izvērtējums un sniegti priekšlikumi to uzlabošanai.
- **Aptauja par Tēva lomu ģimenē**, kuras mērķis bija gūt ieskatu par kopējo sabiedrības noskaņojumu un viedokli par tēva lomu ģimenē, sieviešu un vīriešu atbildību bērnu audzināšanā, stereotipiem un mītiem, kas valda sabiedrībā, īpaši situācijās, ja vecāki dzīvo šķirti.

- **Pētījums “Ikgadējs nabadzības un sociālās atstumtības mazināšanas rīcībpolitikas izvērtējums (t.sk. izvērtējums par nevienlīdzību sabiedriskā transporta pieejamības jomā)”**, kura mērķis veikt rīcībpolitikas pasākumu ietekmes un iedzīvotāju ienākumu situāciju raksturojošo datu izvērtējumu, lai secinātu, vai iniciētās un ieviestās politikas sniedz mērķētu ieguldījumu nabadzības un sociālās atstumtības mazināšanā un sabiedriskā transporta pieejamībā. Izvērtējumā iegūtie dati rāda, ka kopumā lauku iedzīvotāji ir definējama kā plašākā sociālās atstumtības riskam pakļautā grupa.
- **Pētījums “Apvienoto Nāciju Organizācijas Konvencijas par personu ar invaliditāti tiesībām ieviešanas izvērtējums”**, kura mērķis izvērtēt ANO Konvencijas par personu ar invaliditāti tiesībām ieviešanas progresu, sniedzot pārskatu par valsts īstenoto politikas pasākumu ietekmi uz personu ar invaliditāti vienlīdzīgu tiesību un iespēju īstenošanu un identificēt nepieciešamās turpmākās darbības efektīvas un ilgtspējīgas invaliditātes politikas attīstībai. Galvenie uzdevumi – (1) analizēt ANO Konvencijas par personu ar invaliditāti tiesībām īstenošanas pamatnostādnes 2014.-2020.gadam izvirzīto mērķu un plānoto rezultātu sasniegšanas pakāpi no 01.01.2014. līdz 31.12.2019.; (2) analizēt ANO Rekomendāciju ieviešanas progresu par laika periodu no 01.09.2017. līdz 31.12.2019.

Pētījuma rezultāti liecina, ka personu ar invaliditāti situācija ir uzlabojusies invaliditātes ekspertīzes, iekļaujošas izglītības, vides un informācijas pieejamības jomā, sociālo pakalpojumu jomā, paplašinoties atbalsta pakalpojumu, t.sk. sabiedrībā balstītu pakalpojumu klāstam. Nozīmīgākās problēmas ir saistītas ar nodarbinātības jomu, personu ar invaliditāti augsto nabadzības līmeni, sabiedrībā balstīto pasākumu finanšu ilgtspējas risku, pakalpojumu sniedzēju cilvēkresursu trūkumu un kvalitāti. Pētījumā ir sniegts novērtējums par 47 ANO Rekomendācijām, no tām 32 jeb 68% ir novērtētas kā daļēji vai pilnībā ieviestas, 12 rekomendāciju ieviešana ir uzsākta, trīs rekomendāciju ieviešana nav uzsākta.

- **Pētījums “Nepilngadīgo personu atbalsta procesu izpēte un IKT attīstības priekšlikumu izstrāde”**, kura mērķis nodrošināt NPAIS⁹ līdzšinējās darbības un efektīvizēšanas iespēju izvērtēšanu.

Pētījuma rezultātā sagatavots NPAIS izvērtējums, analizēta sistēmas darbība, aptvertās mērķa grupas, praktiskās iespējas izmantot sistēmas resursus, lai palīdzētu bērniem, kas nonākuši institūciju redzeslokā. Analizēta gan funkcionālā puse, gan tehnoloģiskās iespējas. Sagatavoti priekšlikumi jaunajai informācijas sistēmai izvirzāmajiem mērķiem, definēts, kādas funkcijas sistēmai nākotnē būtu jāpilda, definēts jaunās sistēmas uzbūves koncepts, piedāvāts jaunās sistēmas konceptuālais prototips, sistēmas lietotāju kategorijas, vēlamais tehnoloģiskais risinājums, kā arī sistēmas attīstīšanai nepieciešamās rīcībpolitikas izmaiņas un indikatīvais laika plānojums.

Informācija par iepriekšējos gados īstenotajiem, izstrādē esošajiem un plānotajiem pētījumiem atrodama **Pārresoru koordinācijas centra Pētījumu un publikāciju datubāzē**.

⁹ NPAIS - Nepilngadīgo personu atbalsta informācijas sistēma.

KOMUNIKĀCIJA AR SABIEDRĪBU

Viens no Labklājības ministrija uzdevumiem ir nodrošināt efektīvu komunikāciju, lai pastāvīgi informētu sabiedrību par nozares aktualitātēm, pieņemtajiem lēmumiem un gaidāmajām izmaiņām šajā jomā. Stratēģiskās komunikācijas tēmas pārskata gadā bija nemainīgas – senioru dzīves kvalitātes palielināšana, ģimeniskas vides nodrošināšana bez vecāku gādības palikušajiem bērniem, cilvēku ar invaliditāti dzīves kvalitātes uzlabošana, arī mazinot sabiedrības aizspriedumus pret šo iedzīvotāju grupu un veicinot nodarbinātību. Tāpat svarīga joma bija sieviešu un vīriešu vienlīdzīgu iespēju un tiesību palielināšana, t.sk. akcentējot tēva lomu ģimenē.

Saistībā ar COVID-19 pandēmiju daudziem iedzīvotājiem bija nepieciešams sniegt sociālo atbalstu. Kopš 2020. gada marta, kad COVID-19 infekcijas izplatības ierobežošanai valstī izsludināja ārkārtējo situāciju, Labklājības ministrija piedāvājusi dažādus atbalsta pasākumus krīzes seku mazināšanai, piemēram, tiem kas saslimuši, zaudējuši darbu vai ievēro pašizolāciju. Komunikācijas uzdevums bija skaidrot minētās tēmas saprotami, savlaicīgi un tā, lai sasniegtu noteikto mērķauditoriju.

Kā jau allaž, pārskata gadā plašsaziņas līdzekļu pārstāvju interese par labklājības nozari ir bijusi liela. Kopumā par Labklājības ministrijas aktualitātēm sagatavotas 210 preses relīzes, sniegtas vairāk nekā 500 atbildes un skaidrojumi uz žurnālistu jautājumiem, noorganizētas vairāk nekā 200 intervijas ar ministrijas speciālistiem, kā arī notikušas vairākas preses konferences.

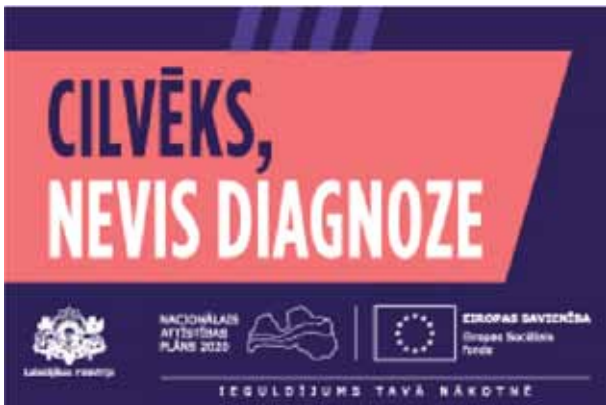
Ar katru gadu palielinās sociālo tīklu nozīme komunikācijā, skaidrojot labklājības nozares aktualitātes, atbildot uz iedzīvotāju jautājumiem un izplatot informāciju

vizuāli viegli uztveramā veidā. Labklājības ministrijai ir izveidoti konti *Facebook.com*, *Twitter.com*, *Instagram.com*, *Youtube.com*, fotogrāfijas izvietotas *Flickr.com*. Gada beigās sociālajos tīklos bija šāds sekotāju skaits: *Facebook.com* – jau ap 8900 sekotāju (pieaudzis vairāk par 3000); *Twitter.com* – gandrīz 7000 (pieaudzis vairāk par 1000); *Instagram.com* – ap 900.

2020. gadā Labklājības ministrijai tika izveidota jauna tīmekļvietne, kas ir galvenais aktuālās informācijas kanāls. Tā tapusi Valsts kancelejas īstenotā projekta “Valsts un pašvaldības iestāžu tīmekļvietņu vienotā platforma” ietvaros. Šis ir ilgtspējīgs risinājums, un tagad Labklājības ministrijas tīmekļvietne ir ērti lietojama visās ierīcēs, ļauj vienkārši atrast nepieciešamo informāciju, turklāt atbilst augstākajiem drošības un piekļūstamības standartiem. Ir pieejama balss sintēze un citi risinājumi, kas tīmekļvietni padara pieejamu cilvēkiem ar invaliditāti un funkcionāliem traucējumiem. Lai palīdzētu tīmekļvietnes apmeklētājiem ātrāk un vienkāršāk atrast atbildes uz visbiežāk uzdotajiem jautājumiem, pieejams arī virtuālais asistents Zintis jeb čatbots. Tāpat tīmekļvietnē ir uzlabots drošības pārvaldības un atjauninājumu ieviešanas veids, kā arī pieejami citi rīki, kas atvieglo satura veidošanu un publicēšanu.

Jau 2019. gadā tika uzsākta plaša kampaņa “Cilvēks, nevis diagnoze”, bet lielākās šīs kampaņas aktivitātes tika īstenotas 2020. gadā. Kopumā kampaņa norisinājās deviņus mēnešus – no 2019. gada oktobra līdz 2020. gada jūlijam, pievēršot sabiedrības uzmanību trijām mērķa grupām – cilvēkiem ar garīga rakstura traucējumiem, bērniem ar funkcionāliem traucējumiem un ārpusģimenes aprūpē esošiem bērniem un to integrācijas nepieciešamībai sabiedrībā.

Kampaņas galvenais vēstījums – saskatīt cilvēku, nevis tam noteikto diagnozi, veicināt empātiju sabiedrībā, aicinot pārliecināties, ka arī šie cilvēki ir sabiedrības daļa, kas spēj tajā iekļauties, strādāt atbilstoši spējām, tādējādi mazinot “mēs” un “viņi” nošķirumu.



Kampaņai bija ļoti plaša publicitāte: divi videoklipi ar subtitriem televīzijas kanālos, digitālajos medijos, kinoteātros un Rīgas sabiedriskajā transportā; veikts sociālais eksperiments, kam plaša publicitāte sociālajos tīklos; organizētas trīs informatīvās tiešsaistes diskusijas ar nozaru speciālistiem. Diskusijas tiešraidē pārraidītas Labklājības ministrijas Facebook kontā un portālā “TvNet”. Tāpat rīkots skolēnu konkurss “Viena diena manā mūžā”, aicinot skolēnus veidot stāstus par cilvēku ar garīga rakstura traucējumiem ikdienu. Publicitāte par skolēnu konkursu nodrošināta TV un radio sižetos, drukātajos medijos un interneta portālos. Izveidots interaktīvs tests “Patiesība vai mīts?” – 16 mīti un patiesības ar speciāli atlasītām fotogrāfijām latviešu un krievu valodā, kas liek aizdomāties par to, cik daudz katrs zina par cilvēkiem ar garīga vai fiziska rakstura traucējumiem. Tests publicēts portālā “TvNet”. Kopumā plaša komunikācijā bija gan reklāmas, gan sabiedrisko attiecību jomā.



2020. gada septembrī Labklājības ministrija sadarbībā ar Veselības ministriju, kopā ar sadarbības partneri Izglītības un zinātnes ministriju piedalījās sarunu festivālā “Lampa”. Divas dienas septiņās diskusijās runāja par cilvēkiem ar īpašām vajadzībām un iekļaujošu sabiedrību. Latvijas nacionālajā bibliotēkā speciāli tam ierīkotā studijā “Citāda studija” visiem interesentiem bez maksas gan virtuāli, gan klātienē bija iespējams vērot un iesaistīties sarunās par tēmām, kas ne vienmēr ir vieglas un vienkāršas. Sarunu festivālā moto “Spēks. Drosme. Enerģija” - drosme runāt, drosme tuvoties un drosme būt un dzīvot nekaunoties. Diskusiju cikls aizsākās ar sarunu “Veselība. Izglītība. Darbs”, atzīmējot jautājumu par cilvēka pamatvajadzībām un izaicinājumiem, ar kuriem ceļā uz izglītību, psihiskās veselības aprūpi un darba tirgu sastopas cilvēki ar invaliditāti, par atbalstu no valsts, tuviniekiem un arī sabiedrības kopumā, lai veidotu iekļaujošu sabiedrību. Kopā ar ekspertiem tika diskutēts par “sistēmas bērniem” un viņu izaicinājumiem, uzsākot patstāvīgu dzīvi, par specializēto audžuģimeņu trūkumu un ārpusģimenes aprūpē esošo pusaudžu un bērnu ar invaliditāti stigmatu, par cilvēku ar invaliditāti privāto dzīvi, kā arī par tādām sāpīgām un sarežģītām tēmām kā pašnāvība un pusaudžu depresija. Komunikācijas jomā norisinājās dažādas aktivitātes sociālajos tīklos, arī diskusiju tiešraides, t.sk. portālā “Delfi”.



Lai mazinātu sabiedrībā eksistējošos aizspriedumus un priekšstatus par sievietes un vīriešu atbildības jomām, stiprinātu tēvu lomu ģimenē un sabiedrībā, kā arī mazinātu stereotipus par šķirtajiem un vientuļajiem tēviem, Labklājības ministrija jau otro gadu pēc kārtas rīkoja informatīvu kampaņu par tēva lomu. Šoreiz tās moto bija – #tētisvar. Labklājības ministrijas veiktie iedzīvotāju aptaujas dati liecina, ka rūpes par bērniem Latvijā pamatā aizvien tiek uzskatītas par sievietes atbildību. Īpaši izteikti tas vērojams šķirto ģimeņu vidū. Kampaņas #tētisvar pamatā bija iedvesmojoši video stāsti. Tajos trīs tēti dalījās pieredzē bērnu audzināšanā, skaidrojot, kādēļ tēva iesaiste un klātbūtne bērnu aprūpē ir būtiska arī tad, ja ģimene ir šķirta. Komunikācijas jomā norisinājās dažādas aktivitātes sociālajos tīklos, arī reklāmas materiālu izvietošana un sadarbības ar portālu “TvNet”.



Noslēdzoties Pasaules garīgās veselības mēnesim, oktobrī Labklājības ministrija rīkoja Kino dienas “Ienākt atļauts”

un piedāvāja bez maksas noskatīties astoņas mākslas filmas – pasaules kino klasiku, kas pievēršas garīgās veselības problēmām. Skatītājiem tika piedāvātas sešas mākslas filmas: “Privilēģijas būt vienam”, “Lietus cilvēks”, “Jaunavu pašnāvības”, “Kāds pārlaidās pār dzeguzes ligzdu”, “Dzīve, pārtraukta”, “Melanholija”, kā arī divas animācijas filmas: “Prāta spēles” un “Meklējot Nemo”. Kino dienās, aktualizējot psihiskās veselības jautājumus un cilvēku ar garīga rakstura traucējumiem iekļaušanos sabiedrībā, kopā ar psihiatrijas nozares ekspertiem un psihologiem diskutēja par filmās atspoguļotajām problēmām pirms katra seansa. Pasākums tika rīkots, sadarbojoties ar Amerikas Savienoto Valstu vēstniecību Latvijā un Dānijas Karalistes vēstniecību Latvijā. Komunikācijas jomā norisinājās plašas aktivitātes sociālajos tīklos.



Pārskata gada novembrī organizējot erudīcijas spēli “Lielā Eiroviktorīna” 10. un 11. klašu skolēniem, viens no mērķiem bija skaidrot tieši jauniešu auditorijai labklājības nozares aktualitātes. Kopumā spēle bija lielisks veids, lai pārbaudītu skolēnu zināšanas par Eiropas Savienību un tās fondu ieguldījumu labklājības jomā un dažādotu mācību procesu. Viktorīna tika izspēlēta katrai klasei ērtā laikā attālināto mācību ietvaros. Viktorīnā piedalījās 55 klases

no 46 Latvijas skolām. Par šo notikumu komunikācija tika īstenota sociālajos tīklos.



Savukārt novembra beigās un decembra sākumā tika īstenota Sociālās uzņēmējdarbības nedēļa ar moto "Radām pievienoto vērtību!". Lai veicinātu izpratni par sociālo uzņēmējdarbību Latvijā, tika rīkotas tiešsaistes meistarklases un forums, kuros sniedza praktiskus padomus sociālās uzņēmējdarbības sākšanai un veiksmīgākai darbībai šajā nozarē. Tiešsaistes meistarklase bija: "Pieci soļi, kā uzsākt sociālo uzņēmējdarbību savā pilsētā", "Praktiski padomi, kā atrast savu klientu", "Laužot biznesa kanonus: sociālā uzņēmējdarbība kā tautsaimniecības un sabiedrības ilgtspējas instruments" un tiešsaistes forums "Sociālā uzņēmējdarbība Latvijā: iespējas un ieguvumi". Meistarklases un forumu bija iespējams vērot tiešsaistē Labklājības ministrijas tīmekļvietnes un Facebook kontā. Par šo pasākumu bija plaša komunikācija sociālajos tīklos un arī digitālajos medijos.

Sadarbība ar nevalstisko sektoru

Viens no nozīmīgākajiem Labklājības ministrijas sadarbības partneriem nemainīgi ir nevalstiskās organizācijas (turpmāk – NVO).

2020. gada bija noslēgti sadarbības līgumi ar 110 organizācijām, jaunas vienošanās abpusēji parakstot ar biedrību "Izglītības konsultatīvais centrs AVA" un biedrību "Labie cilvēki".

Būtisks aspekts sadarbībai ir informācijas un viedokļu apmaiņa, pieņemot nozarei būtiskus lēmumus, izstrādājot politikas plānošanas dokumentus un plānojot izmaiņas labklājības nozares pilnveidošanai. Labklājības ministrijas tīmekļa vietnē regulāri tiek ievietoti normatīvo aktu projekti, par kuriem informācija tiek nosūtīta arī NVO, ar kurām ir noslēgti sadarbības līgumi un memorandi. Šīm organizācijām ir iespēja sniegt viedokli par jebkuriem grozījumiem normatīvajos aktos, kuriem sagatavotājs ir Labklājības ministrija. Tāpat šīm NVO regulāri tiek nosūtīta jaunākā informācija par ministrijas aktivitātēm un notikumiem.

Lai nodrošinātu plašu un dažādu sabiedrības grupu interešu pārstāvniecību ar nozares attīstību saistītu lēmumu pieņemšanā, kā arī sekmētu atklātu, savlaicīgu un atbildīgu nozares attīstības plānošanas procesu, NVO ir pārstāvētas visās Labklājības ministrijā darbojošās komitejās, komisijās un padomēs:

- Sociālās iekļaušanas politikas koordinācijas komiteja;
- Dzimumu līdztiesības komiteja;
- Invaliditātes lietu nacionālā padome;
- Darba lietu trīspusējās sadarbības apakšpadome;
- Nacionālās trīspusējās sadarbības padomes Sociālās drošības apakšpadome;
- Sociālā darba speciālistu sadarbības padome;
- Apmācību komisija apmācību jomu, izglītības programmu, profesiju, sociālo un profesionālo pamatprasmju noteikšanai;
- Senioru lietu padome;
- Sociālo pakalpojumu attīstības padome;
- Bērnu lietu sadarbības padome;
- Sociālo uzņēmumu komisija.

Tāpat Labklājības ministrija ir noslēgusi vairākus deleģējuma un līdzdalības līgumus ar NVO. Kopumā pārskata gadā bija noslēgti 22 deleģējuma līgumi. No tiem lielākā daļa bija par atbalstu ārpusģimenes aprūpes atbalsta centru darbību, audžuģimenēm, specializētajām audžuģimenēm, aizbildņiem, adoptētājiem un viesģimenēm. Tāpat vairākām NVO deleģēta

Sociālo pakalpojumu un sociālās palīdzības likumā noteikto valsts sociālo pakalpojumu nodrošināšana. Pārskata gadā spēkā bija pieci līdzdalības līgumi un septiņi NVO publisko iepirkumu līgumi.

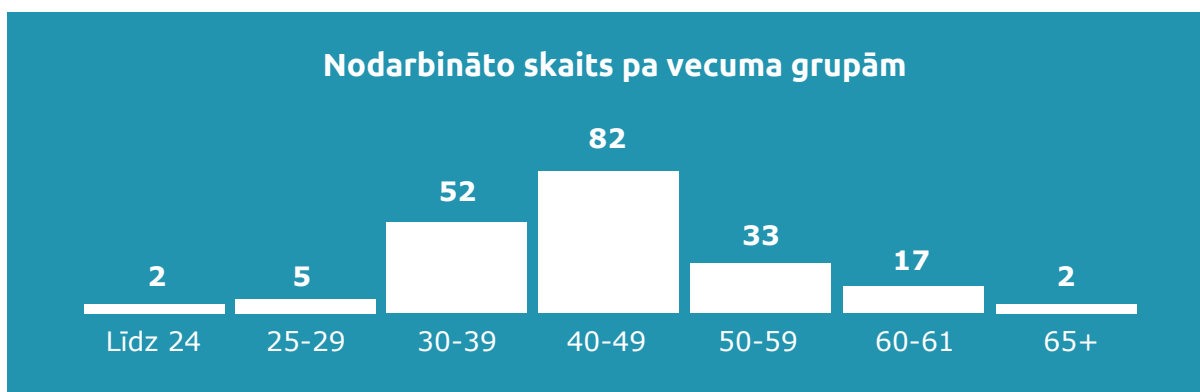
Plašāku informāciju par aktivitātēm sabiedrības līdzdalības nodrošināšanā skatīt Labklājības ministrijas [tīmekļa vietnē](#).

PERSONĀLS

Pārskata perioda beigās Labklājības ministrijā strādāja 193 nodarbinātie, t.sk. 138 ierēdņu amatos.

2020. gadā no 13 organizētajiem pretendentu konkursiem uz vakantajiem amatiem, 9 konkursi noslēdzās ar pozitīvu rezultātu.

2020.gadā personāla mainības līmenis sasniedza 8%, kas ir ļoti labs rādītājs salīdzinājumā ar 2019. gadu, kad kopējais personāla mainības līmenis bija augsts jeb 16 %, Vienlaikus jāatzīmē, ka personāla mainības līmenis gadījumos, kad atbrīvošana notikusi pēc paša vēlēšanos vai darbinieka uzteikuma 2020. gadā bija 2%, bet 2019. gadā – 4 %.



Labklājības ministrijas kolektīvā var novērot izteiktu sieviešu pārsvaru - 82 % no nodarbināto kopskaita ir sievietes.

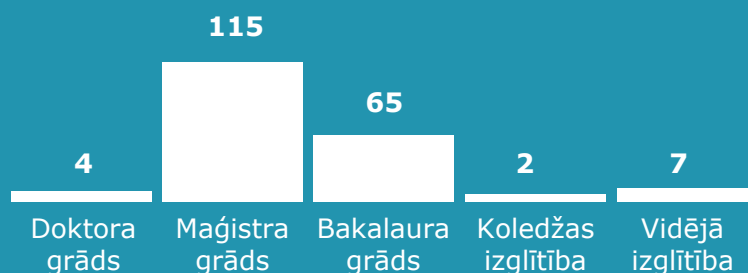
Visvairāk ministrijā ir nodarbināto vecumgrupā 40-49 gadi un nodarbināto vidējais vecums ir 44 gadi.

Nodarbināto sadalījumā pa amatu grupām vērojams, ka 36 % nodarbināto pārstāv amata grupu "politikas plānotāji", 32 % nodarbināto ir iesaistīti atbalsta funkciju izpildē, 24 % nodarbināto ir vadītāju, vai vietnieku amatos, 8 % - amatu grupā "politikas ieviešēji" un 1 % nodarbināto ir fiziska un kvalificēta darba veicēji. Pārskata gadā 5 % no visiem nodarbinātajiem bija personas ar invaliditāti, t.sk. ar dažādām invaliditātes grupām un dažādiem traucējumu veidiem.

2020. gadā Labklājības ministrijas īstenotajos projektos bija nodarbināti 44 nodarbinātie jeb aptuveni 23 % no kopējā skaita.

Augstais atbalsta funkciju veicēju rādītājs ir skaidrojams ar to, ka šo nodarbināto galvenais uzdevums ir ne tikai nodrošināt Labklājības ministrijas darbību un sniegt atbalstu pamatfunkciju speciālistiem, bet arī nodrošināt daļēji centralizētos pakalpojumus trim padotības iestādēm - Valsts darba inspekcijai, Valsts bērnu tiesību aizsardzības inspekcijai un Veselības un darbspēju ekspertīzes ārstu komisijai.

Nodarbināto skaits pēc izglītības līmeņa



Labklājības ministrijā strādā augsti izglītots un pieredzējis personāls. 97% Labklājības ministrijā strādājošo ir ar augstāko izglītību un gandrīz 60% nodarbināto darba stāžs ministrijā ir vismaz 5 gadi. Vidējais nodarbināto darba stāžs ministrijā ir 8 gadi.

Personāla profesionālā pilnveide

Pārskata periodā uzsvars likts uz vadītāju attīstību, kā arī personāla zināšanu, prasmju un kompetenču izkopšanu tādās jomās kā interešu konflikts, administratīvais process, dizaina domāšana, komunikācija un laika vadība.

Mācību tēmu tops vairākām personāla grupām:

- Interešu konflikta novēršana un valsts amatpersonu profesionālā ētika
- Administratīvais process iestādē
- Dizaina domāšana
- Prezentācijas prasmes, efektīva komunikācija un saskarsme
- Interaktīva spēle laika vadības mācībām "Time mentor"
- Uzņēmējdarbība un ekonomika

Mācību tēmu tops vadītājiem:

- Risku vadība un iekšējās kontroles sistēma
- Attālinātā darba vadība, komandu saliedēšana un iesaiste, strādājot attālināti
- Sarunu vadīšana ar darbiniekiem un atgriezeniskās saites sniegšana

Lai nodrošinātu kvalitatīvu jauno darbinieku apmācību un integrāciju, 2020. gadā Labklājības ministrijā tika uzsākts jauno darbinieku mentoringa process. Tika izstrādāts un aprobēts vadlīniju projekts vadītājiem, jaunajiem darbiniekiem un jaunajiem mentoriem, kas sniedz atbalstu jauno darbinieku integrācijas procesā.

Neskatoties uz COVID-19 pandēmijas radītajiem ierobežojumiem, 2020. gadā uzmanība tika pievērsta veselīga dzīves veida popularizēšanai un labbūtībai darba vietā, veidojot izpratni par veselīga dzīves veida nozīmi kvalitatīva darba rezultāta sasniegšanai. 2020. gadā nodarbinātajiem bija iespēja piedalīties soļu skaitīšanas izaicinājumā, kā arī izmantot supervīzijas pakalpojumu.

IZMAIŅAS SOCIĀLAJĀ JOMĀ 2021. GADĀ

2020. gada veikums ir rezultējies nozīmīgās izmaiņās sociālajā jomā, kas stājās spēkā 2021. gadā.

No 2021.gada 1. janvāra:

• Paaugstināts valsts sociālā nodrošinājuma pabalsta apmērs:

- personām, kuras sasniegušas valstī noteikto vecumu, lai saņemtu vecuma pensiju, bet kurām uz to nav tiesību, – no 64,03 eiro līdz 109 eiro mēnesī;
- personām ar III invaliditātes grupu – no 80 eiro līdz 109 eiro mēnesī, savukārt personām ar III invaliditātes grupu kopš bērnības – no 122,69 eiro līdz 136 eiro mēnesī.
- personām ar II invaliditātes grupu – no 96 eiro līdz 130,80 eiro vai līdz 156,96 eiro mēnesī, ja persona nav nodarbināta, savukārt personām ar II invaliditātes grupu kopš bērnības – no 147,23 eiro līdz 163,20 eiro vai līdz 195,84 eiro mēnesī, ja persona nav nodarbināta;
- personām ar I invaliditātes grupu – no 104 eiro līdz 152,60 eiro vai līdz 198,38 eiro mēnesī, ja persona nav nodarbināta, savukārt personām ar I invaliditātes grupu kopš bērnības – no 159,50 eiro līdz 190,40 eiro vai līdz 247,52 eiro mēnesī, ja persona nav nodarbināta.
- piemaksas apmēru pie valsts sociālā nodrošinājuma pabalsta personai ar I vai II invaliditātes grupu VSAA aprēķina proporcionāli dienām, kurās persona nav bijusi nodarbināta.

• **Paaugstināts minimālās vecuma pensijas apmērs**, palielinot minimālās vecuma pensijas aprēķina bāzi no 80 eiro līdz 136 eiro, savukārt personām ar invaliditāti kopš bērnības – no 122,69 eiro līdz 163 eiro. Minimālo vecuma pensiju par katru apdrošināšanas stāža gadu nosaka, piemērojot vecuma pensijas aprēķina bāzei koeficientu – 1.1, un par katru nākamo gadu, kas pārsniedz vecuma pensijas piešķiršanai nepieciešamo apdrošināšanas stāžu, apmēru palielinot par diviem procentiem no minimālās vecuma pensijas aprēķina bāzes. Tādējādi tiek garantēts, ka minimālās vecuma pensijas apmērs Latvijā ir ne mazāks kā 149,60 eiro mēnesī, savukārt personām ar invaliditāti kopš bērnības – 179,30 eiro mēnesī.

• **Paaugstināts minimālās invaliditātes pensijas apmērs**, palielinot minimālās invaliditātes pensijas aprēķina bāzi no 80 eiro līdz 136 eiro, savukārt personām ar invaliditāti kopš bērnības – no 122,69 eiro līdz 163 eiro, tādējādi minimālās invaliditātes pensijas apmērs personām ar I invaliditātes grupu palielinās no 128 eiro līdz 217,60 eiro mēnesī, personām ar I invaliditātes grupu kopš bērnības – no 196,30 eiro līdz 260,80 eiro mēnesī, personām ar II invaliditātes grupu – no 112 eiro līdz 190,40 eiro mēnesī, personām ar II invaliditātes grupu kopš bērnības – no 171,77 eiro līdz 228,20 eiro mēnesī, personām ar III invaliditātes grupu – no 80 eiro līdz 136 eiro mēnesī un personām ar III invaliditātes grupu kopš bērnības – no 122,69 eiro līdz 163 eiro mēnesī.

• Palielinoties invaliditātes pensiju apmēriem, **palielinās arī atlīdzību par darbspēju zaudējumu**, kas noteikti sakarā ar nelaimes gadījumu darbā vai konstatēto arodslimību, minimālie apmēri, jo atlīdzību apmēri nedrīkst būt mazāki par attiecīgajai invaliditātes grupai noteikto minimālo invaliditātes pensiju.

• **Paaugstināti citu minimālo pensiju, atlīdzību un pabalstu apmēri**, tai skaitā:

- palielinot atbalstu bērniem apgādnieka nāves gadījumā: bērni līdz 7 gadu vecumam saņem 136 eiro mēnesī 92.50 eiro vai 106.72 eiro vietā (bērniem ar invaliditāti kopš bērnības), savukārt bērni no 7 gadu vecuma apgādnieka nāves gadījumā saņem 163 eiro mēnesī 111 eiro vietā;
- paaugstināts arī apbedīšanas pabalsts valsts sociālā nodrošinājuma pabalsta saņēmēja nāves gadījumā. Pabalsts ir noteikts mirušajai personai piešķirtā valsts sociālā nodrošinājuma pabalsta divkārtšā apmērā. To piešķir personai, kura uzņēmusies apbedīšanu. Lai arī personām ar I un II invaliditātes grupu valsts sociālā nodrošinājuma pabalsta apmērs ir atkarīgs no tā, vai persona iepriekšējā mēnesī ir vai nav bijusi nodarbināta, apbedīšanas pabalsta aprēķinā netiek ņemts vērā nodarbinātības fakts, tādējādi sekmējot to, ka ģimenei tiek sniegts maksimāls atbalsts sakarā ar tuvinieka nāvi.

**Par periodu no 2021. gada 1. janvāra līdz 30. aprīlim pensiju un atlīdzību, kas nosakāmas minimālā apmērā, izmaksā tajā minimālajā apmērā, kāds bija noteikts atbilstoši normatīvajiem aktiem līdz 2020. gada 31. decembrim, un ne vēlāk kā līdz 2021. gada maijam veic šo minimālo pensiju un atlīdzību pārrēķinu, un starpību izmaksā vienlaikus ar 2021. gada maija mēneša pensiju vai atlīdzību.*

**No 2021. gada 1. janvāra līdz 30. aprīlim nodrošinājuma pabalsta izmaksa tiek nodrošināta tādā apmērā, kā to noteica normatīvais regulējums līdz 2020. gada 31. decembrim. Savukārt par laiku no 1. janvāra līdz 30. aprīlim Valsts sociālās apdrošināšanas aģentūra (VSAA) veic valsts sociālā nodrošinājuma pabalsta pārrēķinu un nodrošinās starpības izmaksu maijā. Vienlaikus maijā notiks pāreja uz valsts sociālā nodrošinājuma pabalsta izmaksu par iepriekšējo mēnesi (šobrīd maksā par esošo), nodrošinot, ka cilvēkam izmaksātais apmērs (starpība par gada pirmajiem mēnešiem) nav mazāks par 2021. gada aprīlī piešķirtā valsts sociālā nodrošinājuma pabalsta apmēru.*

• **Paaugstināts valsts sociālais pabalsts Černobiļas atomelektrostacijas avārijas seku likvidēšanas dalībniekiem un mirušo Černobiļas atomelektrostacijas avārijas seku likvidēšanas dalībnieku ģimenēm**, tas ir 109 eiro mēnesī (iepriekš 100 eiro).

No 2021. gada 1. janvāra līdz 2021. gada 30. aprīlim valsts sociālo pabalstu piešķir un izmaksā tādā apmērā, kā to noteica normatīvais regulējums līdz 2020. gada 31. decembrim (proti, 100 eiro apmērā), savukārt pārrēķinu un valsts sociālā pabalsta starpības izmaksu par periodu no 1. janvāra līdz 30. aprīlim VSAA nodrošina līdz 2021. gada 1. jūnijam.

- **Paaugstināti minimālo ienākumu sliekšņi sociālās palīdzības jomā** (garantētā minimālā ienākuma sliekšnis, trūcīgas mājsaimniecības ienākumu sliekšnis, maznodrošinātas mājsaimniecības ienākumu sliekšnis):

- garantētais minimālais ienākumu līmenis paaugstināts no līdzšinējiem 64 eiro līdz 109 eiro pirmajai vai vienīgajai personai mājsaimniecībā un 76 eiro pārējām personām mājsaimniecībā.

- Trūcīgas mājsaimniecības ienākumu sliekšnis būs 272 eiro pirmajai vai vienīgajai personai mājsaimniecībā un 190 eiro pārējām personām mājsaimniecībā.

- Maznodrošinātas mājsaimniecības ienākumu sliekšni katra pašvaldība ir tiesīga noteikt ne augstāku kā 436 eiro pirmajai vai vienīgajai personai mājsaimniecībā un 305 eiro pārējām personām mājsaimniecībā, bet ne zemāku par trūcīgās mājsaimniecības ienākumu sliekšni;

- noteikta iespēja EAFVP atbalstu saņemt trūcīgām mājsaimniecībām un maznodrošinātām mājsaimniecībām, kurās ienākumi nepārsniedz 327 eiro pirmajai vai vienīgajai personai mājsaimniecībā, bet katrai nākamai personai 229 eiro.

- **Nodrošinātas tiesības saņemt bērna piedzimšanas pabalstu par jebkuru reģistrētu bērnu** (līdz 2020. gadam 31. decembrim pabalstu piešķir, sākot no 8. dienas pēc bērna piedzimšanas).

- **Par bērniem ar invaliditāti**, neatkarīgi no tā, vai bērns turpina mācības pēc 15 gadu sasniegšanas, **tiks turpināta ģimenes valsts pabalsta izmaksa līdz bērna 20 gadu vecuma sasniegšanai**. Pabalstam noteikts pārejas periods – to piešķirs par periodu no 2021. gada 1. janvāra un izmaksās ne vēlāk kā līdz 2021. gada 1. aprīlim.

- **Minimālā mēneša darba alga** normāla darba laika ietvaros noteikta 500 eiro apmērā.

- Asistenta pakalpojuma pašvaldībā sniedzējiem atlīdzība par vienas pakalpojuma sniegšanas stundu noteikta, ņemot vērā minimālo algu, kāda tā būs no 2021. gada 1. janvāra (500 eiro), jo saskaņā ar darba likumdošanu darba samaksa nevar būt zemāka par minimālās algas apmēru.

- Valsts sociālās apdrošināšanas obligātā iemaksu likme noteikta 34.09 % (darba devējam 23.59 %, darba ņēmējam 10.50 %), pašnodarbinātajam 31.07 %.

- Mikrouzņēmuma nodokļa (MUN) maksātājs ir sociāli apdrošināts pensiju apdrošināšanai, invaliditātes apdrošināšanai, maternitātes un slimības apdrošināšanai, veselības apdrošināšanai un vecāku apdrošināšanai, bet MUN maksātāja nodarbinātie (darbinieki un tie, ar kuriem ir noslēgts uzņēmuma līgums un persona nav reģistrēta kā saimnieciskās darbības veicēja) ir sociāli apdrošināti kā darba ņēmēji vispārējā kārtībā. *Līdz 2021. gada 30. jūnijam saglabājas līdzšinējā kārtība tiem MUN maksātājiem, kuri statusu iegūst līdz 2020. gada 31. decembrim.*

- Pašnodarbinātajiem, kuri bija izvēlējušies maksāt patentmaksu, jāizvēlas cits nodokļu maksāšanas režīms. *Samazinātās patentmaksas maksātājiem saglabājas līdzšinējā kārtība.*

- Grozījumi Civilprocesa likumā nosaka, ka no 2021.gada 1.janvāra tiesa vardarbīgajai personai var uzlikt pienākumu apgūt kursus vardarbīgas uzvedības mazināšanai. Šādu pienākumu tiesa var noteikt gan pēc cietušās personas lūguma, gan arī pēc savas iniciatīvas, ja konstatēs, ka tas nepieciešams. Pienākums apgūt kursus ir pirmais preventīvais aizsardzības pret vardarbību līdzeklis. Kursi ir ne tikai atbildes reakcija uz vardarbīgu uzvedību, bet arī līdzeklis, kas novērsīs vardarbības atkārtošanos nākotnē. Vardarbīgajai personai kursus būs jāapgūst gada laikā no tiesas lēmuma saņemšanas dienas. Ja vardarbīgā persona kursus neapmeklēs – varēs piemērot kriminālatbildību. Vardarbīgajai personai ar līdzmaksājumu būs daļēji jāsedz kursu izmaksas. Ja persona uzsāks kursu apgūšanu sešu mēnešu laikā pēc tiesas lēmuma saņemšanas, tad tai būs jāsedz kursu izmaksas desmit procentu apmērā. Savukārt, ja kursu apgūšana tiks uzsākta vēlāk - kursu izmaksas jāsedz pilnā apmērā. Ja vardarbīgajai personai konkrētajā brīdī nav finanšu resursu kursu izmaksu segšanai, tas nav šķērslis uzsākt kursu apgūšanu.

No 2021. gada 1. jūlija:

- **Plānots noteikt vienotus mājokļa pabalsta piešķiršanas principus un saturu.** Būs noteiktas izdevumu pozīcijas, kuras tiks piemērotas mājokļa pabalsta apmēra aprēķināšanai. Ministru kabinets noteiks minimālās normas šīm izdevumu pozīcijām, kā arī mājokļa pabalsta apmēra aprēķināšanas, piešķiršanas un izmaksas kārtību. Izdevumos iekļaujami visi siltumenerģijas avoti apkures nodrošināšanai, tajā skaitā cietais kurināmais; turklāt mājokļa izdevumos iekļauti arī telekomunikāciju un interneta izdevumi, ņemot vērā to aktualitāti šajā un vistīcamāk arī turpmākajā laikā. Pašvaldībām dots deleģējums saistošajos noteikumos noteikt labvēlīgākus nosacījumus izdevumu pozīciju normām.

- **Dubultots pabalsta apmērs aizbildnim par bērna uzturēšanu:**

- par bērnu līdz 7 gadu vecuma sasniegšanai – 107.50 eiro mēnesī līdz 2021. gada 30. jūnijam un no 2021. gada 1. jūlija – 215 eiro mēnesī,
- par bērnu no 7 gadu vecuma sasniegšanas – 129 eiro mēnesī līdz 2021. gada 30. jūnijam un no 2021. gada 1. jūlija 258 eiro mēnesī.

- Tiek ieviests minimālais valsts sociālās apdrošināšanas obligāto iemaksu objekts 1500 eiro ceturksnī (500 eiro x 3 mēneši). Tas nozīmē, ka ceturksnī par darba ņēmēju jābūt nomaksātām valsts sociālās apdrošināšanas obligātajām iemaksām vismaz 511.35 eiro (500 x 34.09 % x 3). Personai tiek summēti visi ienākumi, no kuriem veiktas valsts sociālās apdrošināšanas obligātās iemaksas. Starpību no saviem līdzekļiem maksā darba devējs vai vairāki darba devēji proporcionāli darba ņēmēju ienākumiem un nodarbinātības periodam¹⁰.

- Pašnodarbinātiem pensiju apdrošināšanai līdzšinējo 5 % vietā jāmaksā 10 %.

¹⁰Paredzēts, ka VSAA aprēķina minimālās valsts sociālās apdrošināšanas obligātās iemaksas par trešo ceturksni un līdz 20. decembrim sniedz informāciju Valsts ieņēmumu dienestam, kas dienas laikā šo informāciju elektroniskās deklarēšanas sistēmā (EDS) paziņo darba devējiem. Darba devējiem ir pienākums trīs mēnešu laikā no paziņojuma saņemšanas dienas veikt minimālās obligātās iemaksas.

- Pašnodarbinātajam, kura ienākumi (MUN maksātājam – MU apgrozījums) ceturksnī nerasniedz minimālos valsts sociālās apdrošināšanas obligāto iemaksu objektu 1500 eiro ceturksnī vai 3000 eiro pusgadā, jāmaksā 10 % pensiju apdrošināšanai no ienākuma (MU no apgrozījuma) un minimālā valsts sociālās apdrošināšanas obligāto iemaksu objekta starpības.
- Pašnodarbinātie var veikt minimālās valsts sociālās apdrošināšanas obligātās iemaksas no faktiskā ienākuma, ja iesniedz Valsts ieņēmumu dienestam apliecinājumu par plānotajiem ienākumiem: līdz 2021. gada 15. jūlijam par 3. ceturksni, līdz 15. oktobrim par IV ceturksni. Ja nav iesniegts apliecinājums, jāmaksā minimums.
- Autoratlīdzības izmaksātājs ietur 25 % no autoratlīdzības. No tā 80 % tiek novirzīti autoratlīdzības saņēmēja sociālajai apdrošināšanai (pensiju apdrošināšanai, invaliditātes apdrošināšanai, maternitātes un slimības apdrošināšanai, veselības apdrošināšanai un vecāku apdrošināšanai), bet 20 % - iedzīvotāju ienākuma nodoklim. Ja persona saņem tikai autoratlīdzību un tās apmērs par pusgadu nerasniedz minimālā valsts sociālās apdrošināšanas obligāto iemaksu objekta apmēru, tad autoratlīdzības saņēmējam no autoratlīdzības un minimālā valsts sociālās apdrošināšanas obligāto iemaksu objekta starpības jāveic 10 % pensiju apdrošināšanai. *Uz līgumiem, kas noslēgti līdz 2020. gada 31. decembrim, attiecas līdzšinējā kārtība.*
- Stāsies spēkā vērienīgas izmaiņas asistenta pakalpojuma pašvaldībā nodrošināšanā, kas ļaus būtiski pilnveidot asistenta pakalpojuma saņemšanu personām ar invaliditāti. Tiks ieviesta vienota anketa visās pašvaldībās pakalpojuma nepieciešamības izvērtēšanai pilngadīgām personām, noteikts konstants valsts nodrošinātā finansējuma apmērs pašvaldībām par vienu asistenta pakalpojuma sniegšanas stundu, paaugstināts atalgojums asistentiem, pakalpojums tiks piešķirts konstantā apjomā (no 15 – 160 h/mēn.), vairs nebūs nepieciešams VDEĀVK atzinums par asistenta pakalpojuma nepieciešamību, tiks būtiski samazināta atskaitīšanās par saņemto pakalpojumu.

Citas izmaiņas sociālajā jomā:

- 2021. gadā tiesības uz valsts vecuma pensiju ir personām, kuras sasniegušas 64 gadu vecumu, ja apdrošināšanas stāžs nav mazāks par 15 gadiem. Personām, kuru apdrošināšanas stāžs nav mazāks par 30 gadiem ir tiesības pensionēties priekšlaicīgi, t.i., divus gadus pirms vispārējā pensionēšanās vecuma sasniegšanas.
- Tiks nodrošināta pensiju, atlīdzību un piemaksu pie vecuma un invaliditātes pensijas indeksācija.
- Apgādnieka zaudējuma pensijas turpmāk izmaksās par iepriekšējo mēnesi. Tās apgādnieka zaudējuma pensijas, kas piešķirtas līdz 2020. gada 31. decembrim un kuru izmaksa nepārtraukti turpinās pēc 2021. gada 1. janvāra, turpina izmaksāt par kārtējo mēnesi.

- Slimības pabalstu slima bērna, kurš nav sasniedzis 14 gadu vecumu, kopšanas gadījumā izmaksā līdz darba nespējas 30. dienai, ja bērnu kopj traumas dēļ, kas saistīta ar kaulu lūzumu.
- Noteikts, ka minimālos pensiju un atlīdzību apmērus pārskatīs ne retāk kā reizi trijos gados.
- Atcelts maksimālais izmaksas ierobežojums slimības pabalstam, kas tiek izmaksāts sakarā ar nelaiemes gadījumu darbā vai konstatēto arodslimību.
- Līdzšinējo divu gadu pēcadopcijas uzraudzības termiņa vietā ir noteikts, ka bērna, kurš adoptēts uz ārvalstīm, pēcadopcijas uzraudzība ilgs līdz bērna 18 gadu vecumam. Turklāt pirmos divus gadus pēc adopcijas apstiprināšanas tiesā, Labklājības ministrijā pēcadopcijas ziņojums jāiesniedz divreiz gadā, katru nākamo gadu – reizi gadā.
- Paaugstinātas sociālās garantijas bāreņiem un bez vecāku gādības palikušiem bērniem. Vienreizējs pabalsts patstāvīgas dzīves uzsākšanai bāreņiem un bez vecāku gādības palikušiem bērniem būs 218 eiro, savukārt personām ar invaliditāti kopš bērnības - 327 eiro. Grozījumi paredz arī pabalstu ikmēneša izdevumiem, ja cilvēks sekmīgi mācās - 109 eiro mēnesī, savukārt personām ar invaliditāti kopš bērnības - 163 eiro mēnesī. Palielināts arī pabalsts sadzīves priekšmetu un mīkstā inventāra iegādei. Tagad tas noteikts 820.05 eiro apmērā.
- Īpašās kopšanas pabalsta un pabalsta transporta izdevumu kompensēšanai personām ar invaliditāti vai personām, kuras kopj bērnu ar invaliditāti un kurām VSAA izmaksā invaliditātes pensiju, valsts sociālā nodrošinājuma pabalstu invaliditātes gadījumā vai piemaksu pie ģimenes pabalsta par bērnu ar invaliditāti, piešķirs bez personas iesnieguma, tikai pamatojoties uz VDEĀVK sniegto informāciju par personai noteiktajām medicīniskajām indikācijām.
- Personām, kuras saņem ilgstošas sociālās aprūpes un sociālās rehabilitācijas pakalpojumu pašvaldību un privātajos sociālās aprūpes centros (turpmāk – SAC), izņemot gadījumus, kad personas pakalpojuma saņemšana SAC tiek finansēta no valsts pamatbudžeta, piešķirtā īpašās kopšanas pabalsta izmaksa netiks pārtraukta

VALSTS BUDŽETA FINANSĒJUMS UN TĀ IZLIETOJUMS (PAMATBUDŽETS)

(eiro)

Nr. p.k.	Finansiālie rādītāji	2019. gadā (faktiskā izpilde)	2020. gadā	
			apstiprināts likumā (kopā ar FM rīkojumiem)	faktiskā izpilde*
1.	Finanšu resursi izdevumu segšanai (kopā)	682 564 065	763 926 606	748 846 396
1.1.	dotācijas	674 304 232	754 134 696	739 968 852
1.2.	ieņēmumi no maksas pakalpojumiem un citi pašu ieņēmumi	7 207 895	7 658 890	7 152 614
1.3.	ārvalstu finanšu palīdzība iestādes ieņēmumos	763 195	1 730 489	1 430 312
1.4.	transferti	288 743	402 531	294 618
2.	Izdevumi (kopā)	682 494 765	764 000 685	748 716 243
2.1.	uzturēšanas izdevumi	674 623 670	756 134 250	741 093 351
2.1.1.	kārtējie izdevumi	77 967 836	80 833 480	79 464 007
2.1.2.	subsīdijas, dotācijas, sociālie maksājumi un kompensācijas	377 596 954	432 250 246	419 592 080
2.1.3.	kārtējie maksājumi Eiropas Savienības budžetā un starptautiskā sadarbība	219 501	218 945	218 943
2.1.4.	transferti viena budžeta veida ietvaros un uzturēšanas izdevumu transferti starp budžeta veidiem	218 839 379	242 831 579	241 818 321
2.2.	kapitālie izdevumi	7 871 095	7 866 435	7 622 892

*Atbilstoši Valsts kases pārskatam par 2020. gada valsts pamatbudžeta izpildi

(eiro)

Nr. p.k.	Finansiālie rādītāji	2019. gadā (faktiskā izpilde)	2020. gadā	
			apstiprināts likumā (kopā ar FM rīkojumiem)	faktiskā izpilde*
3.	Finansiālā bilance	69 300	-74 079	130 153
3.1.	naudas līdzekļi	-69 300	74 079	-130 153
3.2.	maksas pakalpojumu un citu pašu ieņēmumu naudas līdzekļu atlikumu izmaiņas palielinājums (-) vai samazinājums (+)	-429	28 602	-28 602
3.3.	ārvalstu finanšu palīdzības naudas līdzekļu atlikumu izmaiņas palielinājums (-) vai samazinājums (+)	-4 349	45 475	-45 475

VALSTS BUDŽETA FINANSĒJUMS UN IZLIETOJUMS VALSTS SOCIĀLĀS APDROŠINĀŠANAS SPECIĀLAJAM BUDŽETAM

(eiro)

Nr. p.k.	Finansiālie rādītāji	2019. gadā (faktiskā izpilde)	2020 gadā	
			apstiprināts likumā (kopā ar FM rīkojumiem)	faktiskā izpilde*
04.00.00 Sociālā apdrošināšana				
1.	Ieņēmumi (kopā konsolidēti)	3 050 316 013	3 232 139 834	3 107 556 704
2.	Izdevumi (kopā konsolidēti)	2 750 765 332	2 996 511 529	2 992 645 449
04.01.00 Valsts pensiju speciālais budžets				
1.	Ieņēmumi (kopā konsolidēti)	2 152 376 650	2 278 912 072	2 195 464 734
2.	Izdevumi (kopā konsolidēti)	2 011 246 786	2 160 209 426	2 158 633 638
04.02.00 Nodarbinātības speciālais budžets				
1.	Ieņēmumi (kopā konsolidēti)	161 285 191	210 591 439	230 379 293
2.	Izdevumi (kopā konsolidēti)	140 794 485	164 676 988	164 010 611
04.03.00 Darba negadījumu speciālais budžets				
1.	Ieņēmumi (kopā konsolidēti)	56 815 503	62 821 620	60 068 947
2.	Izdevumi (kopā konsolidēti)	50 639 641	58 148 347	57 728 104
04.04.00 Invaliditātes, maternitātes un slimības speciālais budžets				
1.	Ieņēmumi (kopā konsolidēti)	676 893 790	676 778 239	618 576 673
2.	Izdevumi (kopā konsolidēti)	529 213 142	592 371 180	591 167 531
04.05.00 Valsts sociālās apdrošināšanas aģentūras speciālais budžets				
1.	Ieņēmumi (kopā konsolidēti)	2 944 880	3 036 464	3 067 057
2.	Izdevumi (kopā konsolidēti)	18 871 277	21 105 588	21 105 565

Atbilstoši Valsts kases pārskatam par 2020. gada valsts sociālās apdrošināšanas speciālā budžeta izpildi

PĀRSKATA GADA BUDŽETA PROGRAMMU (APAKŠPROGRAMMU) IZPILDE

Budžeta programmas un apakšprogrammas	2020. gada finansējums	
	Faktiskā izpilde (tūkst. eiro)	Izpilde pret plānoto (%)
Valsts sociālās apdrošināšanas speciālais budžets		
ieņēmumi	3 107 556. 7	96.1
izdevumi	2 992 645. 4	99.9
04.00.00 Sociālā apdrošināšana		
04.01.00 Valsts pensiju speciālais budžets		
ieņēmumi	2 346 237.0	96.3
izdevumi	2 171 572.3	99.9
04.02.00 Nodarbinātības speciālais budžets		
ieņēmumi	235 592.8	109.0
izdevumi	189 836.2	99.7
04.03.00 Darba negadījumu speciālais budžets		
ieņēmumi	60 068.9	95.6
izdevumi	62 049.4	98.0
04.04.00 Invaliditātes, maternitātes un slimības speciālais budžets		
ieņēmumi	620 452.3	91.4
izdevumi	723 946.3	99.0
04.05.00 Valsts sociālās apdrošināšanas aģentūras speciālais budžets - izdevumi		
ieņēmumi	21 069.9	101.0
izdevumi	21 105.6	100.0

Budžeta programmas un apakšprogrammas	2020. gada finansējums	
	Faktiskā izpilde (tūkst. eiro)	Izpilde pret plānoto (%)
Valsts pamatbudžets		
	748 716.2	98.0
04.00.00 Valsts atbalsts sociālajai apdrošināšanai		
04.00.00 Valsts atbalsts sociālajai apdrošināšanai	31 942.7	99.7
05.00.00 Valsts sociālie pakalpojumi		
05.01.00 Sociālās rehabilitācijas valsts programmas	35 243.3	99.9
05.03.00 Aprūpe valsts sociālās aprūpes institūcijās	50 738.7	99.4
05.37.00 Sociālās integrācijas valsts aģentūras administrēšana un profesionālās un sociālās rehabilitācijas pakalpojumu nodrošināšana	5 461.3	93.9
05.62.00 Invaliditātes ekspertīžu nodrošināšana	2 854.7	98.1
05.63.00 Dotācija biedrībām, nodibinājumiem un reliģiskām organizācijām	137.4	83.3
07.00.00 Darba tirgus attīstība		
07.01.00 Nodarbinātības valsts aģentūras darbības nodrošināšana	6 458.1	100.0
20.00.00 Valsts sociālie pabalsti un izdienas pensijas		
20.01.00 Valsts sociālie pabalsti	293 986.4	99.7
20.02.00 Izdienas pensijas	55 728.0	99.9
20.03.00 Piemaksas pie vecuma un invaliditātes pensijām	167 204.1	100.0
20.04.00 Bēgļa un alternatīvo statusu ieguvušo personu pabalsti	21.7	53.4
21.00.00 Darba apstākļu uzlabošana		
21.01.00 Darba tiesisko attiecību un darba apstākļu kontrole un uzraudzība	3 259.7	98.0

Budžeta programmas un apakšprogrammas	2020. gada finansējums	
	Faktiskā izpilde (tūkst. eiro)	Izpilde pret plānoto (%)
22.00.00 Bērnu tiesību aizsardzības nodrošināšana		
22.01.00 Valsts bērnu tiesību aizsardzības inspekcija un bērnu uzticības tālrunis	973.5	99.9
22.02.00 Valsts programma bērnu un ģimenes stāvokļa uzlabošanai	280.0	82.4
22.03.00 Valsts atbalsts ārpusģimenes aprūpei	2 327.1	98.7
60.00.00 Eiropas transporta, telekomunikāciju un enerģijas infrastruktūras tīklu un Eiropas infrastruktūras savienošanas instrumenta (CEF) līdzfinansēto projektu un pasākumu īstenošana		
60.06.00 Eiropas infrastruktūras savienošanas instrumenta (CEF) līdzfinansēto projektu īstenošana (2014-2020)	153.1	99.7
62.00.00 Eiropas Reģionālās attīstības fonda (ERAF) projektu un pasākumu īstenošana		
62.07.00 Eiropas Reģionālās attīstības fonda (ERAF) īstenotie projekti labklājības nozarē (2014-2020)	2 748.3	94.8
62.20.00 Tehniskā palīdzība Eiropas Reģionālās attīstības fonda (ERAF) apgūšanai (2014-2020)	478.9	93.9
63.00.00 Eiropas Sociālā fonda (ESF) projektu un pasākumu īstenošana		
63.07.00 Eiropas Sociālā fonda (ESF) īstenotie projekti labklājības nozarē (2014-2020)	25 887.0	94.1
63.20.00 Tehniskā palīdzība Eiropas Sociālā fonda (ESF) apgūšanai (2014-2020)	349.0	94.8
64.00.00 Eiropas Lauksaimniecības garantiju fonda (ELGF) projektu un pasākumu īstenošana		
64.07.00 Eiropas Lauksaimniecības garantiju fonda (ELGF) projektu īstenošana labklājības nozarē (2014-2020)	3 259.7	98.0

Budžeta programmas un apakšprogrammas	2020. gada finansējums	
	Faktiskā izpilde (tūkst. eiro)	Izpilde pret plānoto (%)
69.00.00. Mērķa "Eiropas teritoriālā sadarbība" pārrobežu sadarbības programmu, projektu un pasākumu īstenošana"		
69.06.00 Mērķa "Eiropas teritoriālā sadarbība" pārrobežu sadarbības programmu, projektu un pasākumu īstenošana" (2014-2020)	76.6	93.8
69.21.00 Atmaksa valsts pamatbudžetā par mērķa "Eiropas teritoriālā sadarbība" finansējumu (2014-2020)	58.4	100.0
70.00.00 Citu Eiropas Savienības politiku instrumentu projektu un pasākumu īstenošana		
70.07.00 Latvijas pārstāvju ceļa izdevumu kompensācija, dodoties uz Eiropas Savienības Padomes darba grupu sanāksmēm un Padomes sanāksmēm	0.7	2.7
70.08.00 Citu Eiropas Savienības politiku instrumentu projektu un pasākumu īstenošana labklājības nozarē	1 327.9	79.0
70.22.00 Eiropas Atbalsta fonda vistrūcīgākajām personām (2014- 2020) pasākumu īstenošana	147.8	92.6
73.00.00 Pārējās ārvalstu finanšu palīdzības līdzfinansētie projekti		
73.06.00 Ārvalstu finanšu palīdzības finansēto projektu īstenošana labklājības nozarē	26.9	100
97.00.00 Nozaru vadība un politikas plānošana		
97.01.00 Labklājības nozares vadība un politikas plānošana	4 603.0	100
97.02.00 Nozares centralizēto funkciju izpilde	2 339.7	100
99.00.00 Līdzekļu neparedzētiem gadījumiem izdevumiem izlietojums		
99.00.00 Līdzekļu neparedzētiem gadījumiem izdevumiem izlietojums	53 898.4	83.1

PĀRSKATA GADAM APSTIPRINĀTIE PRIORITĀRIE PASĀKUMI

	Pasākuma nosaukums	Finansējums 2020. gadam (plāns), eiro	
		pamatbudžets	Sociālās apdrošināšanas budžets
	PAVISAM, t.sk.,	8 598 013	5 795 951
1.	Atbalsts minimālo ienākumu līmeņa palielināšanai. Nodrošināt valsts sociālā nodrošinājuma pabalsta saņēmējiem - personām ar invaliditāti - pabalsta apmēra palielināšanu (palielināts atbalsts personām ar invaliditāti, kuras saņem valsts sociālā nodrošinājuma pabalstu un palielināts atbalsta apmērs apbedīšanas gadījumā)	4 034 036	-
2.	Nodrošināt valsts sociālās aprūpes centru ēku un telpu sakārtošanu, uzlabojot klientu dzīves apstākļus, tai skaitā telpu atbilstību klientu aprūpes nodrošināšanai	509 580	-
3.	Finansējums no 2019. gada 1. septembra palielinātās pedagogu zemākās mēneša darba algas likmes līdz 750 eiro nodrošināšanai pilnam gadam (SIVA)	37 287	-
4.	Ārstniecības personu darba samaksas pieauguma nodrošināšana (SIVA, VSAC, VDEĀVK)	936 759	-
5.	Atbalsts minimālo ienākumu līmeņa palielināšanai. (paaugstināts minimālās pensijas apmērs, atbalsta apmērs minimālās invaliditātes pensijas saņēmējiem, atbalsta apmērs apbedīšanas gadījumā, un atbalsta apmērs pensijas saņēmēja nāves gadījumā pārdzīvojušam laulātajam)	-	5 687 444
6.	Atbalsts minimālo ienākumu līmeņa palielināšanai. Valsts sociālā nodrošinājuma pabalsta pārskatīšana personām ar invaliditāti (palielināta ienākumu kompensācija, iegūstot arodslimību, vai ciešot nelaimes gadījumā darbā)	-	105 670
7.	Ārstniecības personu darba samaksas pieauguma nodrošināšana (VSAA)	-	2 837

Plašāka informācija par prioritāro pasākumu mērķiem un rezultātiem pieejama [Paskaidrojumā par Labklājības ministrijas valsts pamatbudžeta un speciālā budžeta līdzekļu pieprasījumu vidējam termiņam.](#)

PABALSTU UN PENSIJU IZMAKSAS

Pensijas, pabalsta veids	2020. gads (izpilde)			2019. gads (izpilde)
	Vidējais saņēmēju skaits mēnesī (personas)	Vidējais apmērs mēnesī (eiro)	Kopējie izdevumi gadā (tūkst. eiro)	Kopējie izdevumi gadā (tūkst. eiro)
Budžeta apakšprogramma 04.01.00 Valsts pensiju speciālais budžets (speciālais budžets)				
Vecuma pensija	441 597	392.24	2 078 552.4	1 939 805.0
Pensija apgādnieka zaudējuma gadījumā	14 822	210.77	37 487.8	35 792.4
Augstākās Padomes deputātu pensijas	95	2 292.91	2 613.9	2 702.6
Pensijas saskaņā ar speciāliem lēmumiem	-	-	-	0.8
Izdienas pensijas	1 954	467.95	10 972.5	11 463.1
Apbedīšanas pabalsts	2 003	679.06	16 321.8	14 413.6
Kaitējuma atlīdzība Černobiļas AES avārijas rezultātā cietušajām personām	30	360.38	129.7	134.1
Pabalsts pensijas saņēmēja nāves gadījumā pārdzīvojušam laulātajam	5 488	183.30	12 071.3	6 144.1
Budžeta apakšprogramma 04.02.00 Nodarbinātības speciālais budžets (speciālais budžets)				
Bezdarbnieka pabalsts	39 478	327.57	155 183.7	131 931.0
Apbedīšanas pabalsts	16	184.09	35.3	23.8
Budžeta apakšprogramma 04.03.00 Darba negadījumu speciālais budžets (speciālais budžets)				
Slimības pabalsts	494	1550.00	9 188.4	7 401.6
Atlīdzība par darbaspēju zaudējumu	10 867	358.15	46 704.0	41 302.6
Atlīdzība par apgādnieka zaudējumu	53	350.36	222.8	234.5
Apbedīšanas pabalsts	5	986.67	59.2	32.3
Pārējie pabalsti	488	206.51	1 209.3	1 255.5

Pensijas, pabalsta veids	2020. gads (izpilde)			2019. gads (izpilde)
	Vidējais saņēmēju skaits mēnesī (personas)	Vidējais apmērs mēnesī (eiro)	Kopējie izdevumi gadā (tūkst. eiro)	Kopējie izdevumi gadā (tūkst. eiro)
Budžeta apakšprogramma 04.04.00 Invaliditātes, maternitātes un slimības speciālais budžets (speciālais budžets)				
Invaliditātes pensijas	72 597	199.08	173 429.0	162 129.5
Pensijas saskaņā ar speciāliem lēmumiem	1 269	64.58	983.4	1 148.3
Slimības pabalsts	18 928	1 027.32	233 342.0	192 918.1
Maternitātes pabalsts ¹¹	1 326	3 209.01	51 061.7	50 221.9
Paternitātes pabalsts ¹²	816	383.10	3 751.3	3 778.4
Apbedīšanas pabalsts	191	1 510.41	3 461.9	3 127.4
Kaitējuma atlīdzība Černobiļas AES avārijas rezultātā cietušajām personām	2 377	260.72	7 436.8	6 901.0
Darbā nodarītā kaitējuma atlīdzība	900	113.55	1 226.4	1 160.1
Pabalsts pensijas saņēmēja nāves gadījumā pārdzīvojušam laulātajam	199	134.64	321.5	181.0
Vecāku pabalsts	21 327	453.54	116 071.3	107 559.3
Budžeta apakšprogramma 20.01.00 Valsts sociālie pabalsti (pamatbudžets)				
Kaitējuma atlīdzība ČAES avārijas seku likvidēšanas dalībniekiem vai viņa nāves gadījumā - viņa apgādībā bijušajiem darbnespējīgajiem ģimenes locekļiem	430	207.66	1 071.5	1 007.8
Bērna kopšanas pabalsts un piemaksa pie bērnu kopšanas pabalsta un vecāku pabalsta par diviem vai vairākiem vienās dzemdībās dzimušiem bērniem	35 898	130.62	56 269.9	58 975.9
Bērna ar invaliditāti kopšanas pabalsts	2 479	316.21	9 406.6	7 335.1
Ģimenes valsts pabalsts	344 899	27.97	115 767.7	116 769.7
Piemaksa pie ģimenes valsts pabalsta par bērnu ar invaliditāti	7 914	119.24	11 324.4	10 173.3
Bērna piedzimšanas pabalsts	1 465	417.77	7 344.4	7 815.7

¹¹Maternitātes pabalsts par visu pirmsdzemdību vai pēcdzemdību periodu

¹²Paternitātes pabalsts par 10 dienām

Pensijas, pabalsta veids	2020. gads (izpilde)			2019. gads (izpilde)
	Vidējais saņēmēju skaits mēnesī (personas)	Vidējais apmērs mēnesī (eiro)	Kopējie izdevumi gadā (tūkst. eiro)	Kopējie izdevumi gadā (tūkst. eiro)
Budžeta apakšprogramma 20.01.00 Valsts sociālie pabalsti (pamatbudžets)				
Valsts sociālā nodrošinājuma pabalsts	19 766	120.86	28 667.0	24 786.9
Pabalsts aizbildnim par bērna uzturēšanu	1 200	116.79	1 681.8	1 537.9
Atlīdzība par aizbildņa pienākumu pildīšanu	2 967	53.93	1 920.0	2 023.9
Atlīdzība par audžuģimenes pienākumu pildīšanu	546	222.51	1 457.9	1 477.5
Pabalsts personai ar invaliditāti, kurai nepieciešama īpaša kopšana	15 604	233.18	43 662.3	42 567.7
Valsts sociālais pabalsts ČAES avārijas seku likvidēšanas dalībniekiem un mirušo ČAES avārijas seku likvidēšanas dalībnieku ģimenēm	3 114	99.40	3 714.2	3 866.0
Pabalsts transporta izdevumu kompensēšanai personām ar invaliditāti, kurām ir apgrūtināta pārvietošanās	32 468	79.55	5 165.5	4 884.6
Pabalsts par asistenta izmantošanu personām ar I grupas redzes invaliditāti	2 171	73.43	1 912.9	1 925.9
Valsts atbalsts ar celiakiju slimiem bērniem	871	108.40	1 113.0	1 286.6
Apbedīšanas pabalsts, ja miris valsts sociālā nodrošinājuma pabalsta saņēmējs	34	209.85	85.6	75.5
Atlīdzība par bērna adopciju	10	1 386.23	166.3	157.9
Atlīdzība par adoptējamā bērna aprūpi	24	425.64	122.6	179.7
Bērnu adopcijas pabalsts ¹³	979	124.49	1 462.5	662.2

¹³Pabalsta izmaksa ieviesta no 2019. gada 1.jūlija

Pensijas, pabalsta veids	2020. gads (izpilde)			2019. gads (izpilde)
	Vidējais saņēmēju skaits mēnesī (personas)	Vidējais apmērs mēnesī (eiro)	Kopējie izdevumi gadā (tūkst. eiro)	Kopējie izdevumi gadā (tūkst. eiro)
Budžeta apakšprogramma 20.02.00 Izdienas pensijas (pamatbudžets)				
Izdienas pensijas	8 855	523.20	55 595.0	48 527.2
Apbedīšanas pabalsts, ja miris izdienas pensijas saņēmējs	5	832.92	50.0	46.6
Pabalsts izdienas pensijas saņēmēja nāves gadījumā pārdzīvojušam laulātajam	1	544.25	6.5	8.1
Budžeta apakšprogramma 20.03.00 Piemaksas pie vecuma un invaliditātes pensijām (pamatbudžets)				
Piemaksas pie vecuma pensijām	324 100	41.96	163 181.2	162 004.9
Piemaksas pie invaliditātes pensijām	28 759	11.66	4 022.9	4 641.7
Budžeta apakšprogramma 20.04.00 Bēgļu un alternatīvo statusu ieguvušo personu pabalsti (pamatbudžets)				
Bēgļu pabalsta saņēmēji	11	164.11	21.7	33.3

VALSTS SOCIĀLIE PAKALPOJUMI

Pakalpojuma veids	Izlietotais finansējums (eiro)				
	2016.gadā	2017.gadā	2018.gadā	2019.gadā	2020.gadā
Ilgstošā sociālā aprūpe līgumorganizācijās ¹⁴	4 589 407	4 879 572	5 064 334	5 377 838	5 445 292
Valsts ilgstošā sociālā aprūpe VSAC kopā, t.sk.,	35 371 683	36 013 421	41 988 340	45 911 675	50 738 698
VSAC "Latgale"	7 486 305	7 636 471	8 355 537	9 489 267	10 445 944
VSAC "Zemgale"	5 455 291	5 602 520	6 204 785	7 703 868	8 359 073
VSAC "Kurzeme"	6 253 076	6 492 199	7 242 122	8 193 211	10 081 734
VSAC "Vidzeme"	5 399 483	4 679 568	5 232 240	6 101 424	7 024 973
VSA	10 760 724	11 264 494	12 556 523	13 648 465	14 661 454
Labklājības ministrija (infrastrukturā uzturēšana valsts sociālās aprūpes centros)	16 804	338 169	-	775 439	165 520
Atbalsta pasākumi audžuģimenēm (t.sk. specializētām), adoptētājiem, aizbildņiem un viesģimenēm ¹⁵	-	-	156 650	1 080 110	1 347 664
Tehnisko palīg līdzekļu (TPL) nodrošināšana kopā, t.sk.	7 252 517	6 824 092	7 103 079	7 491 138	7 651 273
VSIA „Nacionālais rehabilitācijas centrs „Vaivari””	4 648 363	4 368 144	4 532 158	5 339 954	5 345 959
Transferts VM elpošanas tehniskiem palīg līdzekļiem bērniem ārpus ārstniecības iestādēm	-	-	40 775	-	-

¹⁴ Samaksa tiek veikta par ilgstošas sociālās aprūpes un sociālās rehabilitācijas pakalpojumu sniegšanu personām ar smagiem un ļoti smagiem garīga rakstura traucējumiem institūcijām, ar kurām publiskā iepirkuma kārtībā ir noslēgti līgumi par minēto pakalpojumu sniegšanu, kā arī valsts kapitālsabiedrībām - psihoneiroloģiskajām slimnīcām, kurām sākot ar 2017. gadu deleģēta valsts pārvaldes deleģētā uzdevuma - ilgstošas sociālās aprūpes un sociālās rehabilitācijas pakalpojumu pilngadīgām personām ar smagiem garīga rakstura traucējumiem (personām ar I un II grupas invaliditāti) - sniegšana (minētie līgumi noslēgti, pamatojoties uz Sociālo pakalpojumu un sociālās palīdzības likuma 14. panta pirmās daļas 2.punktu, 9.1panta pirmās daļas 1. un 2.punktu, 13.1panta trešo daļu un pārejas noteikumu 30.punktu un **Ministru kabineta 2019.gada 2.aprīļa noteikumu Nr.138 „Noteikumi par sociālo pakalpojumu saņemšanu” 33.punktu un 4.pielikumu**) (2016. gadā spēkā bija MK 22.12.2010. rīkojums Nr.749 „Par ilgstošas sociālās aprūpes un sociālās rehabilitācijas pakalpojumu nodrošināšanu Valsts SIA „Rīgas psihiatrijas un narkoloģijas centrs”, Valsts SIA „Daugavpils psihoneiroloģiskā slimnīca”, valsts SIA „Slimnīca “Ģintermuiža”” un valsts SIA “Strenču psihoneiroloģiskā slimnīca””.

¹⁵ Pasākuma ietvars: Audžuģimeņu (t.sk. arī specializēto) un adoptētāju apmācības; psiholoģisks atbalsts audžuģimenēm (t.sk. arī specializēto), adoptētājiem, aizbildņiem un viesģimenēm: specializēto audžuģimeņu atbildība un mājokļa iekārtošanas vienreizēja kompensācija, atbalsta centra izveidošanas kompensācija (Ārpusģimenes atbalsta centru darbībai).

Pakalpojuma veids	Izlietotais finansējums (eiro)				
	2016.gadā	2017.gadā	2018.gadā	2019.gadā	2020.gadā
Latvijas Neredzīgo biedrība (LNS) (tehnisko palīgīdzekļu nodrošināšana)	1 045 538	1 117 393	788 492	768 004	348 287
Latvijas Nedzirdīgo savienība (LNB) tehnisko palīgīdzekļu nodrošināšana)	1 558 616	1 327 115	1 732 765	1 383 180	1 957 027
Pētījums par TPL faktisko izmaksu noteikšanu un TPL kompensācijas sistēmas noteikšanas metodikas izstrāde	-	2 970	8 889	-	-
No vardarbības cietušo bērnu sociālā rehabilitācija	1 855 585	1 983 666	2 025 179	1 383 928	1 856 748
Černobiļas atomelektrostacijas seku likvidēšanas dalībnieku un Černobiļas avārijas rezultātā cietušo personu apliecību finansēšana	4 388	4 388	4 388	5 941	-
Sociālās rehabilitācijas pakalpojums no psihoaktīvajām vielām atkarīgām personām - bērniem un pieaugušiem	344 584	313 483	250 884	460 503	662 989
Sociālās rehabilitācijas pakalpojums cilvēku tirdzniecības upuriem	49 471	87 984	114 625	118 444	200 805
Seminārs pedagogiem par Cilvēktirdzniecības upuriem	-	-	200	-	-
Nepilngadīgu patvēruma meklētāju izmitināšanai ¹⁶	834	1 072	5 224	15 507	-
Psihologa konsultācijas, ģimenēm ar bērniem līdz 18 gadu vecumam, kuriem invaliditāte noteikta pirmreizēji, saskaņā ar Invaliditātes likumu	890	580	658	580	464

¹⁶ Saskaņā ar Ministru kabineta 2016.gada 14.jūnija noteikumiem Nr.370 "Kārtība, kādā no valsts budžeta līdzekļiem sedz pašvaldības izdevumus nepilngadīgu patvēruma meklētāju izmitināšanu"

Pakalpojuma veids	Izlietotais finansējums (eiro)				
	2016.gadā	2017.gadā	2018.gadā	2019.gadā	2020.gadā
Asistenta pakalpojumi bērniem ar invaliditāti nokļūšanai uz/no mācību iestādes, dienas centra, I grupas invalīdiem ar pārvietošanās vai garīga rakstura traucējumiem un II grupas invalīdiem ar garīga rakstura traucējumiem, kuri apmeklē dienas centru, mācās vai strādā, saskaņā ar Invaliditātes likumu	12 744 204	12 667 118	14 996 468	16 404 798	16 672 641
LNS surdotulka pakalpojumi personām saskarsmes ar juridiskām un fiziskām personām nodrošināšanai	441 530	388 267	445 993	445 993	445 993
LNS surdotulka pakalpojumi personām profesionālās pamatzglītības, profesionālās izglītības un augstākās izglītības pakalpojumu iegūšanai	72 834	15 327	49 948	49 948	49 948
LNS sociālās rehabilitācijas pakalpojums dzirdes invalīdiem	637 694	538 220	571 870	540 923	555 552
LNB sociālās rehabilitācijas pakalpojums redzes invalīdiem	485 377	559 057	750 721	582 051	560 141
Sociālās aprūpes pakalpojumu sniegšana Dienas centros personām ar garīga rakstura traucējumiem	180 032	122 087	60 850	8 813	38 457
Grupu mājas (dzīvokļa) pakalpojuma sniegšana personām ar garīga rakstura traucējumiem	147 848	170 200	165 827	213 557	217 359
Pakalpojums "Sociālās rehabilitācijas pakalpojumi no vardarbības cietušām pilngadīgām personām"	96 629	161 340	211 449	255 447	268 078
Sociālā darba pamatnostādnes (sociālo darbinieku motivācijas un piederības sajūtas savai profesijai paaugstināšana)	14 175	14 258	16 694	32 433	30 600
Pakalpojums "Vardarbības veicēju sociālā rehabilitācija" un pakalpojuma "Vardarbības veicēju sociālā rehabilitācija" speciālistu apmācības un supervīzijas	95 688	123 672	165 968	182 692	166 132

Pakalpojuma veids	Izlietotais finansējums (eiro)				
	2016.gadā	2017.gadā	2018.gadā	2019.gadā	2020.gadā
Psihosociālās rehabilitācijas nodrošināšana personām ar prognozējamu vai pirmreizēju invaliditāti, kuras cēlonis ir onkoloģiska slimība, un viņu ģimenes locekļiem	-	-	240 620	174 830	113 600
Psihosociālās rehabilitācijas nodrošināšana bērnam, kuram nepieciešama paliatīvā aprūpe, un ar viņu vienā mājsaimniecībā dzīvojošiem ģimenes locekļiem vai audžuģimenei	-	-	323 067	380 236	279 659
Pakalpojuma kredīta procentu segšanai invalīdiem, kuri ņēmuši kredītu mājokļa pielāgošanai, sniegšana	139	-	-	1 263	142
“Alternatīvo ģimenes aprūpes formu attīstība” īstenošana (pabalsta palielināšana audžuģimenei bērna uzturam – mērķdotācija pašvaldībām)	-	-	812 071	941 913	979 483
Pasākums "Valsts atbalsts pašvaldībām par sociālo pakalpojumu nodrošināšanu personas dzīvesvietā"	-	-	-	1 733	6 509
Pētījuma iepirkumu nodrošināšanai, kas nepieciešams, lai individuāli izgatavojamo tehnisko palīg līdzekļu jomā izstrādātu tehnoloģiskās un kvalitātes prasības ražošanas procesam atsevišķi katram valsts finansētajam produktu veidam	-	-	-	10 890	-
Ekspertu pētījums "Sociālās rehabilitācijas pakalpojuma personām ar redzes invaliditāti kvalitātes un efektivitātes kritēriju izstrādē"	-	-	-	-	10 893
Ekspertu pētījums izvērtējums par īstenotajiem un pieejamajiem pakalpojumiem un programmām valstī, kas sniedz atbalstu bērniem un jauniešiem ar atkarībām un uzvedības traucējumiem	-	-	-	-	9 999

RESORA PUBLISKO PAKALPOJUMU REZULTĀTI¹⁷

(skaits)

Gads	Pieteikto pakalpojumu gadījumu skaits atbilstoši klienta izvēlei						Sūdzības	Kavējumi
	KOPĀ	t.sk. sadalījumā pēc izmantotā kanāla						
		klātienē	neklātienē					
			kopā	pastis	elektroniski ¹⁸	telefoniski		
Labklājības ministrija								
2020.	2 839	0	2 839	121	2 718	0	0	0
2019.	2 900	7	2 893	148	2 745	0	6	32
Valsts sociālās apdrošināšanas aģentūra								
2020.	2 964 613	317 086	2 647 527	185 889	2 004 008	457 630	11	26 920 ¹⁹
2019.	2 628 192	771 637	1 612 604	34 065	1 578 536	243 954	22	13 340 ²⁰
Nodarbinātības valsts aģentūra								
2020.	1184 063	131 686	1052 377	0	1046 970	5 407	7	0
2019.	1131 891	241 618	890 273	0	890 273	0	8	0
Veselības un darbspēju ekspertīzes ārstu valsts komisija								
2020.	81495	30 039	51456	35118	16338	0	0	0
2019.	115 463	45733	69730	24997	44733	0	0	0
Valsts darba inspekcija								
2020.	42 199 ²¹	1896	40179	1780	6494	31905	47	0
2019. ²²	-	-	-	-	-	-	-	-
Valsts bērnu tiesību aizsardzības inspekcija								
2020.	7 343	33	7310	375	1 261	5 674	0	0
2019.	9 236	251	8938	164	0	8 774	0	0
Sociālās integrācijas valsts aģentūra								
2020.	2 640	2 485	155	0	155	0	0	172
2019.	8 930	8 930	0	0	0	0	0	0

¹⁷ Informācija apkopota atbilstoši Ministru kabineta noteikumos Nr. 399 "Valsts pārvaldes pakalpojumu uzskaites, kvalitātes kontroles un sniegšanas kārtība" noteiktajam.

¹⁸ Elektroniski iesniegtie ietver iesniegumus, kas saņemti e-pastā, portālā latvija.lv un iestādes mājas lapas izveidotajā aplikācijā.

¹⁹ Par kavētām uzskata lietas, kurām dienu skaits no iesnieguma/pieprasījuma saņemšanas līdz pirmajai atbildei pārsniedz normatīvajos aktos noteikto dienu skaitu. Dati norādīti bez VSAA Starptautisko pakalpojumu nodaļas pieņemtajiem lēmumiem.

²⁰ Skatīt 17. atsauci

²¹ Pakalpojuma "Atļaujas bērna nodarbināšanai kultūras, mākslas, sporta un reklāmas pasākumos izsniegšana" vienā pieteikumā var tikt norādīti vairāki bērni, līdz ar ko pieteikumu sadalījums pa saņemšanas kanāliem un izsniegto atļauju skaits var nesakrist.

²² Dati par 2019. gadu nav pieejami.

POLITIKAS REZULTATĪVO RĀDĪTĀJU IZPILDE

Rezultatīvais rādītājs	2016.	2017.	2018.	2019.	2020.	Plānots
Valsts sociālā apdrošināšana						
Sociālās apdrošināšanas budžeta uzkrātais atlikums gada beigās, % no IKP	2.0	2.3	2.8	3.7	4.2	Palielinās
Sociālās apdrošināšanas sistēmas noslodze, pensiju saņēmēju skaits uz 1000 obligāti sociāli apdrošinātām personām gada beigās	660	650	635	628	639	Samazinās
Vecuma pensijas atvietošanas līmenis, % kopā	46	43	44	44	45	Palielinās
sievietēm	48	46	47	47	49	Palielinās
vīriešiem	44	40	41	42	43	Palielinās
Valsts sociālie pabalsti						
Pensijas vecuma valsts sociālā nodrošinājuma pabalsta saņēmēju īpatsvars virs darbības vecuma iedzīvotāju skaitā (noteikto vecumu sasniegušo un uzskaitē esošo pabalstu saņēmēju skaits pret virs darbības vecuma iedzīvotāju skaitu gada sākumā, %)	0.11	0.27	0.35 ²³	0.41	0.45	Samazinās
Pensijas vecuma valsts sociālā nodrošinājuma pabalsta saņēmēju skaits (uzskaitē) kopā	538	1 090	1 425	1 632	1 822	Samazinās
sievietes	297	459	558	602	646	Samazinās
vīrieši	241	631	867	1030	1 177	Samazinās

²³ Ar 2017. gadu ieviestas izmaiņas likumdošanā, kas paredz tiesības saņemt VSNP sasniežot pensionēšanās vecumu, (iepriekš – VSNO varēja saņemt 5 gadus pēc pensionēšanās vecuma sasniegšanas).

Rezultatīvais rādītājs	2016.	2017.	2018.	2019.	2020.	Plānots
Valsts sociālie pabalsti						
Nabadzības riska indekss mājsaimniecībās, kurās viens pieaugušais audzina vismaz vienu bērnu, %	34.3	32.6	26.2	30.6	...	Samazinās
Nabadzības riska indekss mājsaimniecībām, ko veido divi pieaugušie un trīs un vairāk apgādībā esoši bērni, %	19.8	20.7	16.7	17.7	...	Samazinās
Nabadzības riska indekss bērniem (0-17), %	18.4	17.5	14.5	15.8	...	Samazinās
Iedzīvotāju īpatsvars, kas pakļauti nabadzības riskam vai sociālajai atstumtībai, % kopā	28.2	28.4	27.3	26.0	...	Samazinās
sievietes	31.1	31.1	29.6	18.2	...	Samazinās
vīrieši	24.9	25.2	24.6	23.3	...	Samazinās
Sociālie pakalpojumi						
Klientu vietas aprūpes institūcijās personām ar garīga rakstura traucējumiem (skaits uz 10 000 iedzīvotāju)	23.0	23.0	24.0	23.0	23.0	Samazinās
Tehniskos palīgīdzekļus saņēmušo īpatsvars kopējā tehniskos palīgīdzekļus pieprasījušo skaitā, %	62.0	62.0	66.6	68.0	62.0	Palielinās
Sociālo pakalpojumu kvalitātes pārbaužu ieteikumu izpildes īpatsvars, %	70.0	76.0	60.0	51.0 ²⁴	63.6	Palielinās
Bērnu skaits sociālās aprūpes institūcijās (uz 10 000 bērniem)	34.0	33.0	24.0	20.0	13.1	Samazinās
Dienas aprūpes centru klientu ar garīga rakstura traucējumiem skaits	954	939	931	1 064	1003	Palielinās
Ar sociālā dienestā saņemto atbalstu apmierināto iedzīvotāju īpatsvars, % (apmierināti)	28	mērījums veikts par 2016.gadu, nākamais būs 2022.gads pret 2021.gadu			...	Palielinās
Ar sociālā dienestā saņemto atbalstu apmierināto iedzīvotāju īpatsvars, % (drīzāk apmierināti)	50				...	Palielinās

²⁴ 2019.gada dati uz 1.jūliju. Kopumā samazinās pilnībā izpildītie ieteikumi, taču procentuāli palielinās daļēji izpildītie ieteikumi, kas šobrīd ir izpildes procesā (no 18% 2017. gadā līdz 49% 2019.gada pirmajā pusē). Tāpat jāatzīmē, ka no Sociālo pakalpojumu sniedzēju reģistra ir izslēgti 3 pakalpojumi, kuriem sākotnēji bija noteikti ieteikumi, kas šobrīd, sakarā ar izslēgšanu no reģistra, vairs nav aktuāli.

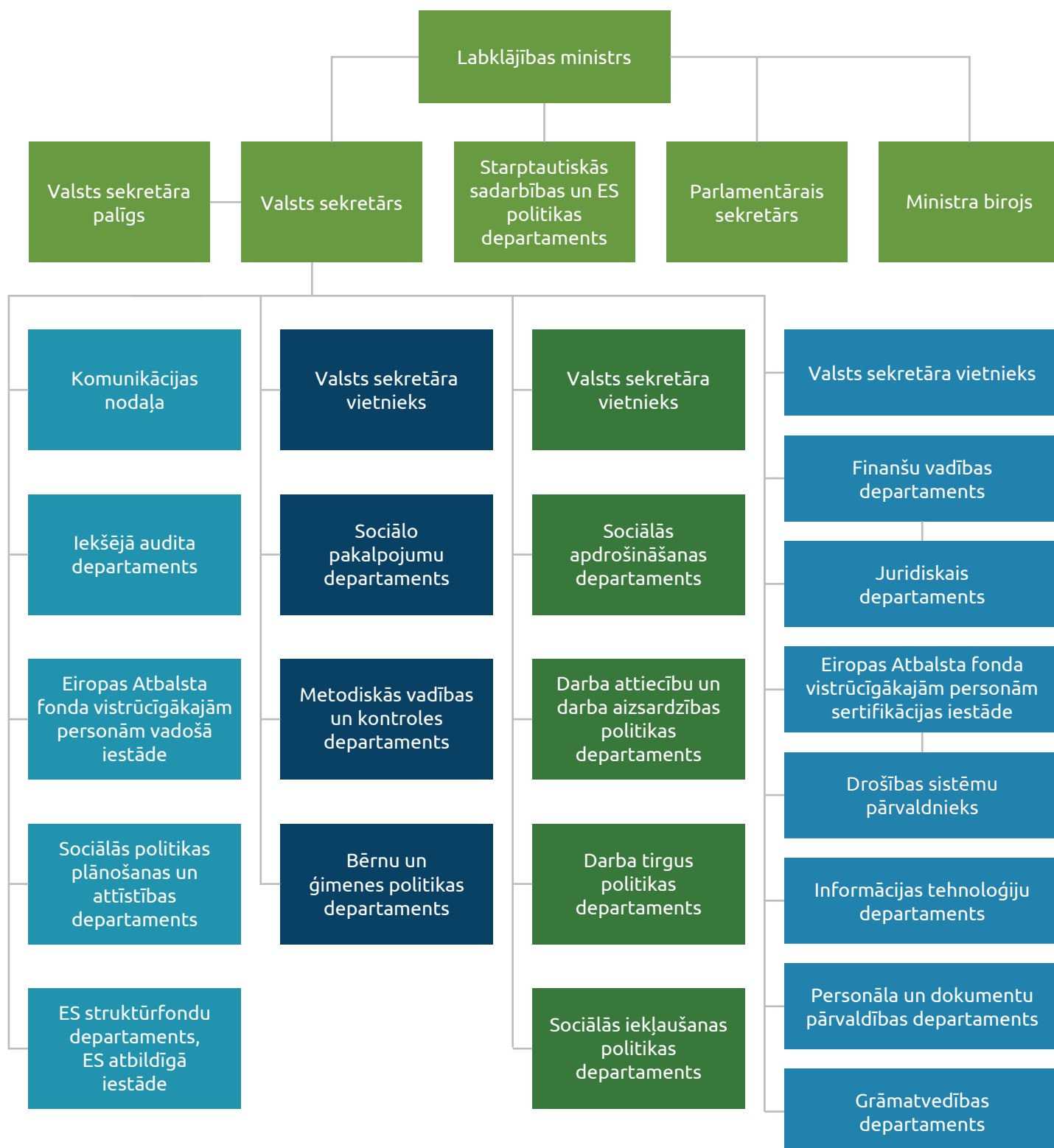
Rezultatīvais rādītājs	2016.	2017.	2018.	2019.	2020.	Plānots
Darba aizsardzība un darba tiesiskās attiecības						
Smagos nelaimes gadījumos darbā cietušie un letālos nelaimes gadījumos darbā bojā gājušie (kopējais skaits uz 100 000 nodarbinātajiem)	28.01 (2016) 33,0 (2013)	28.3	29.7	31.2	26.3	Samazinās
Smagos nelaimes gadījumos darbā cietušo un letālos nelaimes gadījumos darbā bojā gājušo kopējā skaita samazinājums salīdzinājumā ar bāzes (2013.) gadu, %	(-)14.9	(-)15.3	(-)8.4	(-)3.8	(-)21.5	Samazinās
Darba tirgus attīstība						
Ilgstošo bezdarbnieku īpatsvars no ekonomiski aktīvajiem iedzīvotājiem (15-64), %	4.0	3.3	3.2	2.5	2.3	Samazinās
Ilgstošo bezdarbnieku īpatsvars no visiem bezdarbniekiem (15-64), %	41.4	37.4	41.9	37.9	27.3	Samazinās
Iedzīvotāju vecumā 15-64 gadi ekonomiskās aktivitātes līmenis, %, kopā	76.3	77.0	77.7	77.3	78.2	Palielinās
sievietes	74.0	74.3	75.1	75.0	75.8	Palielinās
vīrieši	78.8	79.8	80.5	79.8	80.7	Palielinās
Mēneša darba samaksas atšķirības starp sievietēm un vīriešiem, (%) (CSP dati)	17.1	15.3	15.2	16.0	...	Samazinās
Stundas darba samaksas atšķirības starp sievietēm un vīriešiem, (%) (EUROSTAT dati)	19.7	19.8	19.6	21.2*	...	Samazinās

Rezultatīvais rādītājs	2016.	2017.	2018.	2019.	2020.	Plānots
Invaliditātes noteikšanas sistēma						
Personu ar invaliditāti īpatsvars, kas ir reģistrētas Valsts sociālās apdrošināšanas aģentūras uzskaitē kā strādājošas (% no kopējā pilngadīgo personu ar invaliditāti skaita)	24.9	25	26.6	27.2	26.8	Palielinās
Personu ar invaliditāti skaits, kuras atrod darbu pēc aktīvajiem nodarbinātības pasākumiem	1041	1563	1840	1469 ²⁵	784 ²⁶	Palielinās
Integrēto izglītojamo ar speciālajām vajadzībām īpatsvars kopējā izglītojamo ar speciālajām vajadzībām skaitā, % mācību gadā	50.79 2015./16.	52.92 2016./17.	54.09 2017./18.	59.45 2018./19.	63.86 2019./20.	Palielinās
Adopcija un ārpusģimenes aprūpe						
Aizbildnībā un audžuģimenes (ģimeniskā vidē) dzīvojošu bērnu īpatsvars visu ārpusģimenes aprūpē esošo bērnu skaitā, %	82.5	84.5	87.7	90.1	90.5	Palielinās
Adoptēto bērnu īpatsvars visu adoptējamo bērnu skaitā, %	19.2	15.6	12.8	13.2	12.7	Palielinās
Nozares vadība						
Nabadzības riskam pakļauto personu un/vai zemas darba intensitātes māsaimniecībās dzīvojošo personu īpatsvars, % (kopā)	23.4	24.6	24.2	23.0	...	Samazinās
Nodarbinātības līmenis personām vecuma grupā no 20-64 gadiem (kopā), %	73.2	74.8	76.8	77.4	77.0	Palielinās
sievietes	71.8	72.7	74.8	75.5	75.2	Palielinās
vīrieši	74.7	77.0	79.0	79.3	79.0	Palielinās
Ārpus ģimenes aprūpē esošo bērnu skaits attiecībā pret visu nepilngadīgo iedzīvotāju skaitu valstī, %	1.9	1.9	1.8	1.7	1.7	Samazinās

²⁵ 2019.gadā rādītājs samazinājies, jo samazinājies kopējais bezdarbnieku personu ar invaliditāti skaits uz gada beigām par 6% jeb 493 personām

²⁶ 2020.gadā rādītājs samazinājies, jo COVID-19 pandēmijas izplatības noteikto ierobežojumu rezultātā samazinājās ekonomiskā aktivitāte un būtiski samazinājās pieejamo vakancu skaits un darbā iekārtošanās iespējas. Kopējais 2020. gada 12 mēnešos darbā iekārtojušos bezdarbnieku ar invaliditāti skaits bija 3 093, no kurām 784 (25.3%) bija iekārtojušās darbā pēc kāda aktīvā NVA pasākuma pabeigšanas.

MINISTRIJAS STRUKTŪRA





Labklājības ministrija