



Labklājības ministrija

NACIONĀLAIS
ATTĪSTĪBAS
PLĀNS 2020



EIROPAS SAVIENĪBA
Eiropas Sociālais
fonds



IEGULDĪJUMS TAVĀ NĀKOTNĒ

Vides piekļūstamības labās prakses piemēri ES fondu līdzfinansētajos projektos

Pasūtītājs	Izpildītājs	Datums
Labklājības ministrija	Latvijas Cilvēku ar īpašām vajadzībām sadarbības organizācija SUSTENTO	01.11.2021.

1.	Jēkabpils Daugavas kreisā krasta degradēto teritoriju atjaunošana un publiskās infrastruktūras uzlabošana uzņēmējdarbības attīstībai	2
2.	Nozīmīga kultūrvēsturiskā mantojuma saglabāšana un attīstība kultūras tūrisma piedāvājuma pilnveidošanai Zemgales reģionā	5
3.	Nozīmīga kultūrvēsturiskā mantojuma saglabāšana un attīstība kultūras tūrisma piedāvājuma pilnveidošanai Zemgales reģionā	9
4.	Deinstitutionalizācijas pasākumu īstenošana Ventspils pilsētas pašvaldībā.....	13
5.	Kvalitatīvu veselības aprūpes pakalpojumu pieejamības uzlabošana Vidzemes slimnīcā, attīstot veselības aprūpes infrastruktūru	16
6.	Saldus novada pašvaldības infrastruktūras pielāgošana deinstitutionalizācijas pasākumiem.....	21
7.	Infrastruktūras pielāgošana deinstitutionalizācijas plāna īstenošanai.....	25
8.	Jelgavas novada pašvaldības deinstitutionalizācijas plānā iekļauto pakalpojumu infrastruktūras attīstība	29
9.	Pakalpojumu infrastruktūras attīstība DI plāna īstenošanai Salaspils novadā	33
10.	Jaunu dabas un kultūras tūrisma pakalpojumu radīšana Rīgas jūras līča rietumu piekrastē	36
11.	Infrastruktūras pielāgošana deinstitutionalizācijas plāna īstenošanai.....	39
12.	Deinstitutionalizācijas plāna īstenošana Bauskas novadā.....	43
13.	Daudzfunkcionālā sociālo pakalpojumu centra izveide Ludzā	48
14.	Pakalpojumu infrastruktūras attīstība deinstitutionalizācijas plānu īstenošanai Balvu novadā.....	52
15.	Kuldīgas pilsētas dienvidu daļas degradēto teritoriju infrastruktūras sakārtošana uzņēmējdarbības attīstībai	56

1. Jēkabpils Daugavas kreisā krasta degradēto teritoriju atjaunošana un publiskās infrastruktūras uzlabošana uzņēmējdarbības attīstībai

Projekta īstenotājs: Jēkabpils pilsētas pašvaldība
Projekta Nr.5.6.2.0/16/I/021

Projekta īstenošanas laiks: no 01.05.2019. līdz 30.06.2022.

Projekta īstenošanas vietas adrese: Brīvības iela 187, Jēkabpils, LV-5201

Projekta mērķis: Projekta mērķis ir Jēkabpils pilsētas Daugavas kreisā krasta degradēto teritoriju revitalizācija, atjaunojot degradētās teritorijas atbilstoši Jēkabpils pilsētas pašvaldības Attīstības programmai, nodrošinot videi draudzīgu un vides ilgtspēju veicinošu teritoriālu izaugsmi un jaunu darbavietu radīšanu.

Projekta ietvaros tiek rekonstruēta Pasta iela, Ausekļa iela un pārbūvēta dzīvojamā māja Brīvības ielā 187 par viesnīcu.

Kā labo piemēru var atzīmēt - Viesiem ar kustību traucējumiem pieejamas viesnīcas vēsturiskā ēkā, sakārtota apkārtnē, kur līdz projekta realizācijai bija degradēta teritorija



1.attēls

Viesnīca RUMI Hotel izveidota renovētā graustā Jēkabpils vēsturiskajā centrā. Ir sakopta piegulošā teritorija un ierīkota slēgta stāvvietā viesiem.



2.attēls

Viesnīcas 1. stāvs, kurā atrodas pieejama istaba, ir sasniedzams ar diagonālo pacēlāju. Tā kā viesnīca ir bez dežurējošā personāla, tad cilvēkam ar kustību traucējumiem tiek izsniegta pulsts pie iebraukšanas. Nepieciešamības gadījumā ir iespēja sazināties ar viesnīcas administratoru.



3.attēls



4.attēls

Uz istabiņām ir skaidras norādes, kur apvienots interesants dizains ar krāsu kontrastu.



5.attēls



6.attēls

Viesnīcas numuriņā ir aprīkota tualete un duša, kura ērti izmantojama cilvēkiem ar kustību traucējumiem. Tiek piedāvāts arī dušas krēsls pēc pieprasījuma.



7.attēls



8. attēls

Pieejamais numurs ir 2 personām, ar divām atsevišķām gultām, kas ļauj ērti uzturēties kopā ar asistentu.

Šis projekts pierāda, ka vēsturiskajā vidē iespējams risinājums, kur veiksmīgi darbojas mūsdienīgas viesnīcas pakalpojums, kas ir izveidots pilnībā pieejams cilvēku ar kustību traucējumiem autonomai lietošanai.

2. Nozīmīga kultūrvēsturiskā mantojuma saglabāšana un attīstība kultūras tūrisma piedāvājuma pilnveidošanai Zemgales reģionā

Projekta īstenotājs: Jelgavas pilsētas dome
Projekta Nr.5.5.1.0/17/I/002

Projekta īstenošanas laiks: no 01.01.2018. līdz 30.09.2021.

Projekta īstenošanas vieta: Vecpilsētas iela 14, Jelgava, LV-3001

Projekta mērķis: saglabāt, aizsargāt un attīstīt nozīmīgu kultūrvēsturisko mantojumu Zemgalē, atjaunojot valsts nozīmes kultūras pieminekļus Jelgavā, Dobelē, Bauskā, veidojot tajos jaunus, savstarpēji papildinošus tūrisma pakalpojumus, tādējādi nodrošinot to sociālekonomiskā potenciāla attīstību un integrāciju vietējās ekonomikas struktūrā atbilstoši Jelgavas pilsētas, Bauskas un Dobeles novadu attīstības programmām.

Projekta rezultātā valsts nozīmes arhitektūras pieminekļa - ēkas Vecpilsētas ielā 14, Jelgavā un objekta funkcionēšanai nepieciešamās saistītās infrastruktūras - ēkas Krišjāņa Barona ielā 50, Jelgavā, pārbūve, restaurācija, apkārtējās teritorijas labiekārtošana, izveidojot Zemgales restaurācijas centru un attīstot jaunus pakalpojumus.

Kā labo piemēru var atzīmēt – valsts aizsargājamo koka arhitektūras kultūrvēsturiskā objekta atjaunošanu, veidojot piekļuvi cilvēkiem ar dažāda veida invaliditāti. Apvienojot ēku Vecpilsētas ielā 14 ar bijušo rūpniecības ēku Kr. Barona ielā 50, Jelgavā, izveidots komplekss, kas ietver muzeju un amatnieku (restaurācijas) darbnīcas. Visā kompleksā ir nodrošināta vides pieejamība, saglabājot ēku vēsturisko mantojumu.



Skats pirms restaurācijas 8.attēls



Skats pēc restaurācijas 9.attēls

Vienā ēkā ir izvietots muzejs un izstāžu zāle, kā arī semināru zāle, savukārt otrā ir paredzētas amatnieku (restaurācijas) darbnīcas. Ēka savienojumu vietā iebūvēts lifts, kas nodrošina abu objektu pieejamību 2 stāvos. Tas ir viens no retiem objektiem, kur izveidota ērta pieejamība koka ēkas augšējā stāvā.



10.attēls



11.attēls

Lai saglabātu vēsturisko bruģi, un tajā pašā laikā cilvēki ar kustību traucējumiem varētu bez šķēršļiem iekļūt ēkā, ir izveidots blietētas grants celiņš, kurš saskan ar vēsturisko klājumu.



12.attēls



13.attēls

Pārvietošanos starp stāviem nodrošina lifts. Ar to var nokļūt arī uz amatnieku (restaurācijas) darbnīcu otrajā stāvā. Lifts izvietots starp ēkām.



14.attēls



15.attēls

Muzeja telpās ir izbūvēta speciālā tualete atbilstoši vides pieejamības prasībām.



16.attēls



17.attēls

Visas muzeja telpas ir ar atbilstoša platuma durvju ailēm un bez sliekšņiem. 18.gs. koka dzīvojamā mājā, izmantojot iespēju to savienot ar rūpnīcas ēku, ir izbūvēts lifts, kas veido visu kompleksu pieejamu cilvēkiem ar kustību traucējumiem.

Šis projekts pierāda, ka iespējams radošs risinājums, kas gandrīz neatrisināmu jautājumu par koka arhitektūras celtnes 2.stāva pieejamību nodrošina ar liftu, kas iebūvēts starp divām ēkām un padara vidi dizainiski iekļaujošu.

3. Nozīmīga kultūrvēsturiskā mantojuma saglabāšana un attīstība kultūras tūrisma piedāvājuma pilnveidošanai Zemgales reģionā

Projekta īstenotājs: Jelgavas pilsētas dome
Projekta Nr.5.5.1.0/17/l/002

Projekta īstenošanas laiks: no 01.01.2018. līdz 30.09.2021.

Projekta īstenošanas vieta: Brīvības iela 2C, Dobeles novads, Dobeles novads, LV-3701

Projekta mērķis: Projekta mērķis - saglabāt, aizsargāt un attīstīt nozīmīgu kultūrvēsturisko mantojumu Zemgalē, atjaunojot valsts nozīmes kultūras pieminekļus Jelgavā, Dobelē, Bauskā, veidojot tajos jaunus, savstarpēji papildinošus tūrisma pakalpojumus, tādējādi nodrošinot to sociālekonomiskā potenciāla attīstību un integrāciju vietējās ekonomikas struktūrā atbilstoši Jelgavas pilsētas, Bauskas un Dobeles novadu attīstības programmām.

Projekta rezultātā valsts nozīmes arhitektūras pieminekļa - Dobeles Livonijas ordeņa pils kapelas konservācija un pārbūve, jaunu pakalpojumu izveide.

Kā labo piemēru var atzīmēt projekta ietvaros 14. līdz 16. gadsimta pilsdrupās Livonijas ordeņa Dobeles komturu mītnē senā kapelā izveidota mūsdienīga izstāžu zāle. Pils kompleksā ir nodrošināta vides pieejamība pagraba un 1. stāvam, nezaudējot autentisko vidi. Līdztekus iekārtots arī pils dārzs.



18.attēls



19.attēls

Uz galveno ieeju ved gludi celiņi. Celiņu ārējā malā veido taktili kontrastējošu virsmu, kas palīdz ērti orientēties neredzīgiem cilvēkiem. Pieejama ir ne tikai galvenā ieeja, bet arī citas 1. stāva ieejas.



20.attēls



21.attēls

Pilī ir pacēlājs, kas nodrošina pārvietošanos starp dažādiem vienas ēkas līmeņiem.

Sākotnēji pacēlājs nogādā no galveno durvju līmeņa uz izstāžu zāli, kur iespējams veikt ekspozīcijas apskati.

Pacēlājs nodrošina iespēju nokļūt pagraba stāvā. Tur iekārtotas pieejamas labierīcības un garderobe.

Šis projekts pierāda, ka pat vairākus gadsimtus senā vidē, kur nepieciešams saglabāt vēsturisko telpas sajūtu, izmantojot tikai dažus tehniskos palīg līdzekļus, iespējams nodrošināt vides pieejamību faktiski visos līmeņos.



22.attēls



23.attēls



24.attēls



25.attēls

Pilī vairākās vietās ir pakāpieni, kas ved gan uz skatu logu un tornīti, gan arī nodrošina pārvietošanos starp stāviem.

Visu pils trepju augšējie un apakšējie pakāpieni ir marķēti ar kontrastējošas krāsas lenti.

Pakāpieniem starp stāviem ir ērtas margas. Uz margām izvietota informācija taktili un Braila rakstā.



26.attēls



27.attēls

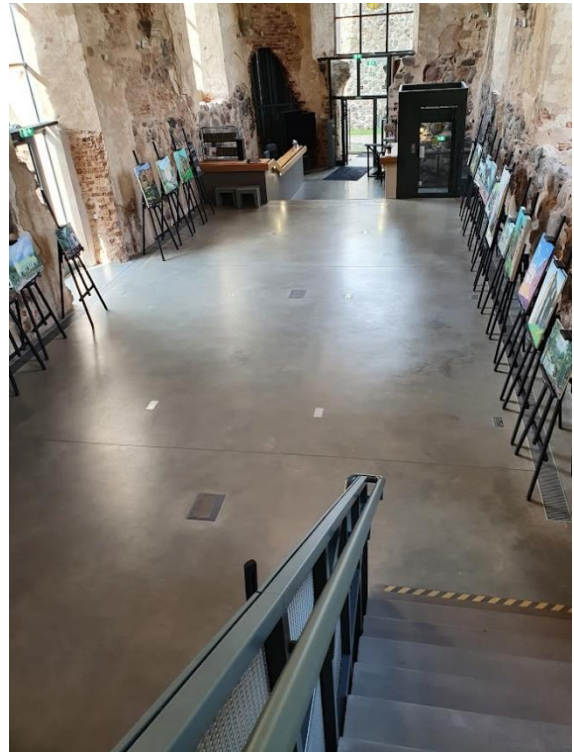
Pils kompleksa pagrabstāvā ir iebūvētas modernas, cilvēkiem ar kustību traucējumiem pieejamas labierīcības. Pils kompleksa pagrabstāvā ir garderobe.



28.attēls



29.attēls



30.attēls

Pils kompleksa pirmajā stāvā ir izvietotas muzeja telpas ar dažādām darbnīcām. Darbnīcās izveidota alternatīva pieejama ieeja no pils dārza.

4. Deinstitutionalizācijas pasākumu īstenošana Ventspils pilsētas pašvaldībā

Projekta īstenotājs: Ventspils pilsētas sociālais dienests
Projekta Nr.9.3.1.1/19/I/032

Projekta īstenošanas laiks: no 01.08.2019. līdz 31.12.2022.

Projekta īstenošanas vieta: Kuldīgas iela 4, Ventspils, LV 3601

Projekta mērķis: izveidot infrastruktūru sabiedrībā balstītu sociālo pakalpojumu nodrošināšanai, lai veicinātu bērnu ar funkcionāliem traucējumiem un pilngadīgu personu ar garīga rakstura traucējumiem pašaprūpes prasmes un neatkarīgas dzīves iespējas, kā arī izveidot infrastruktūru bāreņu un bez vecāku gādības palikušo bērnu aprūpes nodrošināšanai ģimeniskai videi pietuvinātos apstākļos.

Projekta rezultātā tiks izveidota dienas aprūpes centra (turpmāk – DAC) infrastruktūra, radot apstākļus indivīda vajadzībām atbilstošu sabiedrībā balstītu sociālo pakalpojumu bērniem ar invaliditāti un pilngadīgām personām ar garīga rakstura traucējumiem. DAC sekmēs mērķa grupu pašaprūpes prasmes un neatkarīgas dzīves iespējas, tādējādi mazinot risku nokļūt institucionālā aprūpē un tikt izolētiem no sabiedrības.

Kā labo piemēru var atzīmēt - projekta ietvaros ir izveidota DAC infrastruktūra atbilstoši jau esošā DAC klientu vajadzībām. Pakalpojums ir deleģēts sniegt nodibinājumam „Atbalsta centrs ģimenēm un bērniem ar īpašām vajadzībām „Cimdiņš””. Reālā pakalpojuma sniedzēja iesaiste projekta plānošanā un realizācijā, ir ļāvis izveidot infrastruktūru, kas papildina pakalpojumu un rada pieejamu, ērtu un klientiem atbilstošu vidi. Atbalsta centrs „Cimdiņš” sniedz pakalpojumu 80 bērniem un jauniešiem ar garīga rakstura traucējumiem.



31.attēls

DAC teritorijā ir labiekārtoti celiņi un uzbūvēta vasaras nojume āra aktivitātēm.



32.attēls

Visus DAC stāvus savieno pacēlājs, kurš ir ērti izmantojams kopā ar asistentu un arī pastāvīgi.



33.attēls



34.attēls

Centrā ir labierīcības klientiem ar kustību traucējumiem. Tā kā lielai daļai Atbalsta centra "Cimdiņš" klientu (bērnu) ir multipla invaliditāte, tad arī labierīcības ir iekārtotas atbilstoši klientu un personāla ērtībām.

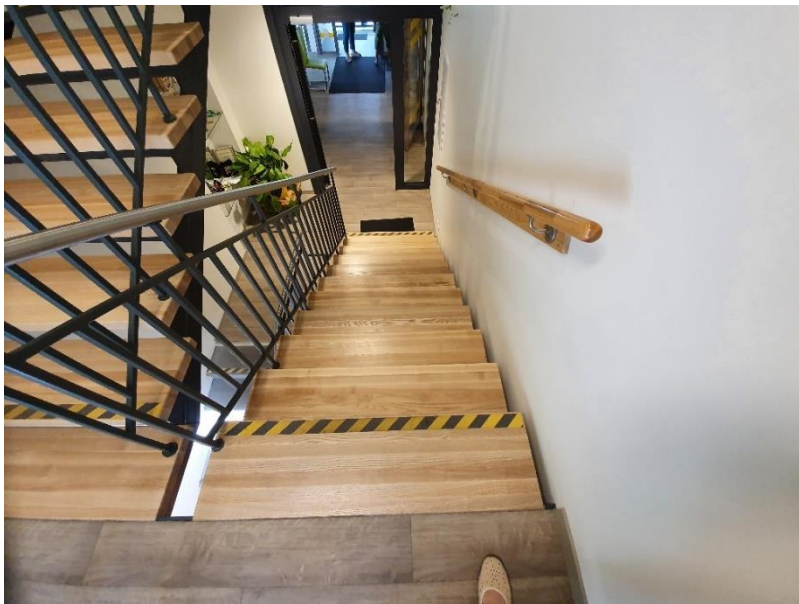


35.attēls



36.attēls

Renovētās telpas ir pielāgotas klientu vajadzībām. Telpas ir pietiekami brīvas klientiem riteņkrēslā, telpas ir gaišas, labi pārredzamas, drošas.



37.attēls

Lai veicinātu klientu fizisko aktivitāti un mudinātu neizmantot pacēlāju, kāpnēm ir drošas margas, kuras ir ērti satveramas abās pusēs, ir kontrasta lentes un taktils apzīmējums.

Projekts parāda, ka pakalpojuma sniedzēja iesaiste jau sākotnējā plānošanas procesā ļauj veidot tādu vidi pakalpojuma sniegšanai, kas ir arī ērts un individualizēts ikvienam pakalpojuma saņēmējam un viegli nodrošināms pakalpojuma sniedzējam.

5. Kvalitatīvu veselības aprūpes pakalpojumu pieejamības uzlabošana Vidzemes slimnīcā, attīstot veselības aprūpes infrastruktūru

Projekta īstenotājs: Sabiedrība ar ierobežotu atbildību "Vidzemes slimnīca"
Projekta Nr.9.3.2.0/17/I/006

Projekta īstenošanas laiks: no 16.10.2017. līdz 31.12.2020.

Projekta īstenošanas vieta Jumaras iela 195, Valmiera, LV-4201

Projekta mērķis: uzlabot kvalitatīvu veselības aprūpes pakalpojumu pieejamību, jo īpaši sociālās un teritoriālās atstumtības un nabadzības riskam pakļautajiem Vidzemes reģiona iedzīvotājiem, nodrošinot Vidzemes slimnīcas kā reģionāla daudzprofilu neatliekamās medicīniskās palīdzības ārstniecības iestādes infrastruktūras sakārtošanu, racionālu un efektīvu veselības aprūpes resursu izvietojumu, izlietojumu, pacientu drošību un vides pieejamību.

Projekta rezultātā pilnveidota infrastruktūras attīstība - pārbūvētas un pārvietotas stacionārās nodaļas, kas atrodas Vidzemes slimnīcas Poliklīnikas C korpusā uz stacionāro daļu A un B korpusos, savukārt ambulatorās nodaļas, kas atrodas B korpusā, pārceltas uz Poliklīnikas C korpusu (Poliklīnikas daļu), izbūvēts Stacionāro pacientu ieejas mezgls A korpusā un gērbtuves, kā arī renovētas un pārbūvētas kāpņutelpas.

Kā labo piemēru var atzīmēt - Vidzemes slimnīcā notiek rekonstrukcija un infrastruktūras sakārtošana vairākās kārtās. Rekonstrukcija vēl nav noslēgusies, bet ir pabeigta ambulatorā daļa un izbūvēta rehabilitācijas nodaļa un pacientu ieejas mezgls. Vidzemes slimnīca visur ir konsekventi ievērojusi vides pieejamības prasības, kas darīts ar sapratni par klientu ar funkcionāliem traucējumiem vajadzībām.



Vidzemes slimnīca



38.attēls

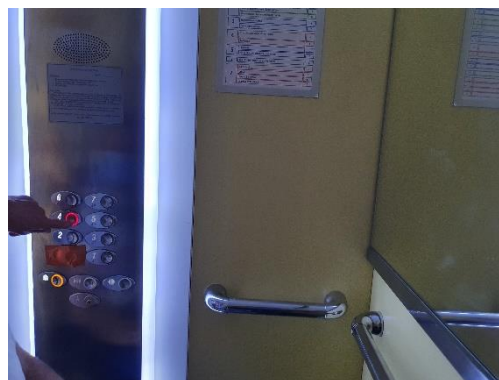


39.attēls

Pie galvenās ieejas ir speciālās stāvvietas, no kurām ir pieejams ceļš uz galvenajām durvīm.



40.attēls

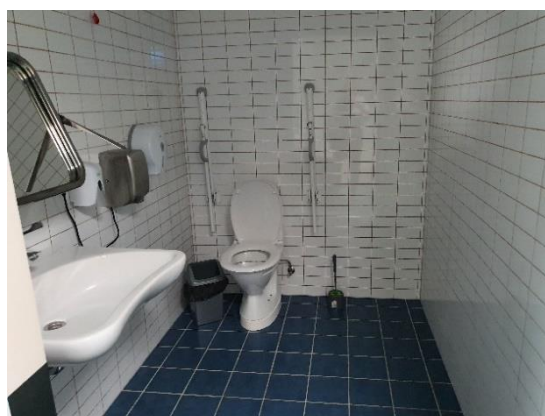


41.attēls

Cilvēkiem ar kustību traucējumiem piekļuve tiek nodrošināta ar uzbrauktuvi pie ārdurvīm un liftu starp stāviem. Lifta kabīne aprīkota ar audio un vizuālo informāciju, uz paneļa ir Braila raksta norādes par stāvu.



42.attēls



43.attēls

Ir izveidots pieejams informācijas/reģistratūras centrs, kurš ir aprīkots ar akustisko cilpu un speciālā tualeti. Ambulatorā daļā tiek piedāvāti arī pārvietošanās palīgīdzekļi tiem klientiem, kuriem tie nepieciešami.

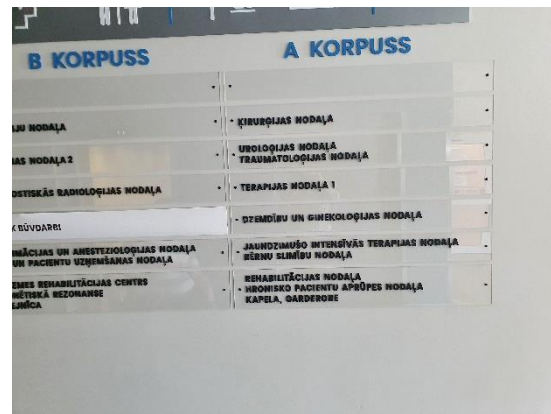


44.attēls

Izmeklējumu un konsultāciju kabīneti ir aprīkoti ar modernu mobilo iekārtojumu, kas ļauj viegli pārvietot mēbeles un tehniku, lai pielāgotu pacienta vajadzībām. Kušete un ginekoloģiskās izmeklēšanas krēsls ir aprīkots ar augstumu maiņas iespējām un paceļamiem rokturiem.



45.attēls



46.attēls

Cilvēkiem ar redzes traucējumiem pie galvenās ieejas ambulatorā daļā un arī izejā uz slimnīcas nodaļām ir izvietoti informācijas stendi, kuru teksts ir labi redzams un taktils.



47.attēls



48.attēls

Dažādas norādes, kas palīdz klientam saprast gan ceļu, gan lietošanu (piem., automātiskās durvis), ir labi kontrastējošas, viegli, intuitīvi saprotamas.



49.attēls



50.attēls

Tiek izmantotas gan grīdas norādes, gan norādes uz kabinetu un palīgtelpu durvīm. Visas norādes ir taktilas.



51.attēls



52.attēls

Kāpņu pakāpieni ir marķēti ar kontrasta līnijām, uz margām izvietota informācija Braila un taktilā formā.

Šis projekts pierāda, ka saprātīgi plānojot un paredzot vairāku finansējumu avotu piedāvātos resursus dažādu rezultātu sasniegšanai, iespējams izveidot savstarpēji saistītu un veiksmīgi strādājošu pieejamības risinājumu kompleksu.

6. Saldus novada pašvaldības infrastruktūras pielāgošana deinstitutionalizācijas pasākumiem

Projekta īstenotājs: Saldus novada pašvaldība
Projekta Nr.9.3.1.1/19/I/005

Projekta īstenošanas laiks: no 01.09.2019. līdz 31.05.2022.

Projekta īstenošanas vieta: Skrundas iela 5, Saldus, Saldus nov., LV-3801

Projekta mērķis: sabiedrībā balstītu sociālo pakalpojumu infrastruktūras izveide un attīstība Saldus novadā. Projektā paredzētās darbības un rezultāti atbilst deinstitutionalizācijas pamatprincipiem - izveidot pakalpojumu sistēmu, kas sniedz personai, kurai ir ierobežotas spējas sevi aprūpēt, nepieciešamo atbalstu, lai tā spētu dzīvot mājās vai ģimeniskā vidē, sekmējot neatkarīgu dzīvi, pašnoteikšanos un iekļaušanos sabiedrībā.

Projekta rezultātā plānots izveidot Kurzemes plānošanas reģiona deinstitutionalizācijas plānā iekļauto sabiedrībā balstīto sociālo pakalpojumu sniedzēju infrastruktūru - sociālās rehabilitācijas pakalpojumu centru.

Kā labo piemēru var atzīmēt - sociālās rehabilitācijas pakalpojumu centrs bērniem ar funkcionāliem traucējumiem atbilst visām pieejamības prasībām un klientu vajadzībām.



53.attēls

Sociālās rehabilitācijas centrs izveidots renovētas mājas 3. stāvā.



54.attēls



55.attēls

Pieejamību visiem ēkas stāviem nodrošina vertikālais pacēlājs, kurā ir gan audiālā, gan vizuālā informācija par virzienu un stāvu. Kontrolpaneļa pogas darbojas tikai nospiežot.



56.attēls



57.attēls

Sociālās rehabilitācijas centrā ir iekārtotas mājīgas telpas, kurās ir vairāki risinājumi, kas palīdzēs klientiem tur justies ērti un droši. Visa gaitenā garumā ir marga, kur var pieturēties, ja pārvietošanās ir nestabila. Durvju stikla daļas apzīmētas ar bērniem atbilstošiem zīmējumiem, kas no vienas puses sniedz nepieciešamo informāciju viegli saprotamā veidā, bet no otras puses uzlabo pieejamību.



60.attēls



61.attēls

Sociālās rehabilitācijas centra kabineti un nodarbību telpas iekārtotas mājīgi un atbilstoši bērnu un speciālistu vajadzībām.



58.attēls



59.attēls

Sociālās rehabilitācijas centrā izbūvēta pieejama tualete. Uz visām speciālistu kabinetu durvīm ir speciālista fotogrāfija, kas ir īpaši svarīgi bērniem ar autiskā spektra traucējumiem.

Šis projekts pierāda, ka būtiski ir ne tikai ievērot vides pieejamības kritērijus, bet arī papildināt tos ar radošiem vides elementiem, kas atbilst klientu, šajā gadījumā – bērnu, interesēm. Tas gan uzlabo vides pieejamību, gan individualizēti uzrunā katru klientu.

7. Infrastruktūras pielāgošana deinstitucionalizācijas plāna īstenošanai

Projekta īstenotājs: Daugavpils pilsētas dome

Projekta Nr.9.3.1.1/19/I/003

Projekta īstenošanas laiks: no 01.09.2019. līdz 31.08.2021.

Projekta īstenošanas vieta: Arhitektu iela 21, Daugavpilī

Projekta mērķis: sekmēt sabiedrībā balstītu sociālo pakalpojumu infrastruktūras izveidi un attīstību Daugavpils pilsētas pašvaldībā saskaņā ar Latgales plānošanas reģiona deinstitucionalizācijas plānu.

Projekta rezultātā dienas aprūpes centra personām ar garīga rakstura traucējumiem pakalpojumu klāsta paplašināšana: specializēto darbnīcu izveide un centra teritorijas labiekārtošana vides pieejamības nodrošināšanai.

Kā labo piemēru var atzīmēt dienas aprūpes centra personām ar garīga rakstura traucējumiem teritorijas labiekārtošana. Teritorija ir izveidota pieejama un atbilstoša cilvēkiem ar garīga rakstura traucējumiem, neredzīgiem klientiem un klientiem ar kustību traucējumiem. Ir izveidots ērts un skaists atpūtas parks cilvēkiem ar pārvietošanās grūtībām, rotaļu laukums, sajūtu taka, nojume un veranda āra nodarbībām. Visas ieejas ir aprīkotas ar uzbrauktuvēm.



62.attēls



63.attēls

Teritorijā visi celiņi ir ar vadulām, kas ļauj neatkarīgi pārvietoties klientiem ar redzes traucējumiem.



64.attēls



65.attēls

Rotaļu laukums izklāts ar neslīdošu, gludu, viegli kopjamu materiālu, kas vienlīdz pasargā no traumām un ir piemērots riteņkrēsla lietotājiem. Klājums ir spilgts, labi kontrastējošām zonām. Rotaļu laukumā ir šūpoles pielāgotas personām riteņkrēslā.



66.attēls



67.attēls

Teritorijā iekārtotas vairākas atpūtas vietas, kur klienti var pasēdēt vai atlaisties. Soliņi ir ergonomiski ar roku balstiem, kas ļauj tos ērti izmantot cilvēkiem ar kustību traucējumiem. Soliņu augstums ir 0,5 m, kas ir atbilstoši ergonomiskām prasībām. Atpūtas vietai ir skats uz strūklaku, kur ūdens plūsmas skaņa ir nomierinoša un kura kalpo par vietu, kur noskalot kājas pēc sajūtu takas.



68.attēls



69.attēls

Teritorijā ir izveidota nojume un veranda āra nodarbībām. Abas palīgēkas ir bez šķēršļiem, ar ergonomiskiem soliņiem. Verandas stikla konstrukcijām ir aizsargjosla, kas pasargā klientus. Uz stikla durvīm ir kontrastējošas līnijas, kas norāda uz durvju vērtni.



70.attēls



71.attēls

Visas centra ieejas ir aprīkotas ar uzbrauktuvēm un vides pieejamībai atbilstošām margām, kā arī brīdinājuma taktilo un kontrasta joslu.



72.attēls

Teritorijā ir iekārtota sajūtu taka, kurai klientu ērtībām ir margas ar kontrastējošu krāsu.

Šis projekts pierāda, ka svarīgs ir tāds finanšu plānojums, kura rezultātā tiek panākta iespēja veidot maksimāli efektīvu pakalpojumu. Ārējās vides labiekārtošana ir ļoti svarīga, lai klientiem ievērojami palielinātu dzīves telpu un nodrošinātu privātumu, kā arī dotu iespēju relaksēties.

8. Jelgavas novada pašvaldības deinstitutionalizācijas plānā iekļauto pakalpojumu infrastruktūras attīstība

Projekta īstenotājs: Jelgavas novada pašvaldība
Projekta Nr.9.3.1.1/18/I/002

Projekta īstenošanas laiks: no 01.04.2019. līdz 30.11.2020.

Projekta īstenošanas vieta Draudzības iela 3, Kalnciems, Kalnciema pag., Jelgavas nov., LV-3016

Projekta mērķis: sabiedrībā balstītu sociālo pakalpojumu infrastruktūras izveide un attīstība Jelgavas novada pašvaldībā.

Projekta rezultātā tiks izveidots un labiekārtots grupu dzīvoklis (Draudzības iela 3, Kalnciems, Kalnciema pagasts) personām ar garīga rakstura traucējumiem ar 16 vietām un specializētā darbnīca (Draudzības iela 3, Kalnciems, Kalnciema pagasts) ar 16 vietām;

Kā labo piemēru var atzīmēt, ka Kalnciemā izveidotais grupu dzīvoklis un specializētā darbnīca ir iekļāvusies vietējā ēku sastāvā. Grupu dzīvoklim ir modernizēta sociālisma laika kopmītņu tipa ēka. Specializētā darbnīca ir savienotā ēkā. Visas telpas ir pieejamas cilvēkiem ar dažāda veida funkcionāliem traucējumiem.



73.attēls

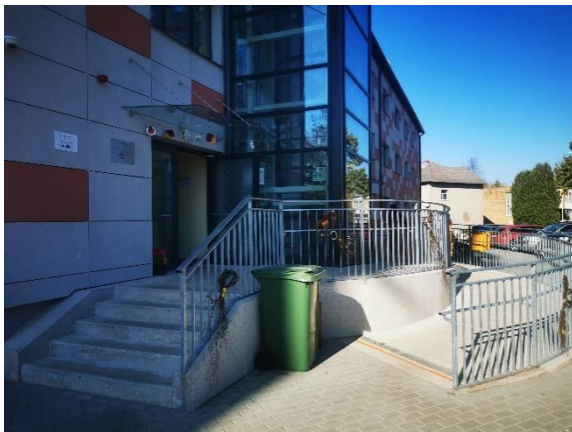


74.attēls



75.attēls

Visu stāvu pieejamību nodrošina lifts, kurā ir taktili Braila apzīmējumi, kā arī audiāla un vizuāla informācija par lifta virzienu.



76.attēls



77.attēls

Uz durvīm ved uzbrauktuve, uzbrauktuves sākumā un beigās ir kontrasta līnijas ar taktilām brīdinājuma joslām. Uzbrauktuvei ir izveidota marga divos līmeņos, kas nodrošina ne tikai ērtu, bet arī drošu pārvietošanos pa uzbrauktuvi.



78.attēls

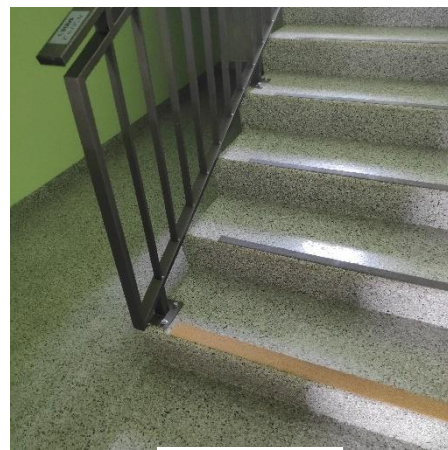


79.attēls

Centra telpas ir gaišas un plašas. Visām stikla sienām ir kontrastējošs rāmējums.



80.attēls



81.attēls

Uz kāpņu margām un stāvu norādes ir taktīlas un arī Braila rakstā.



82.attēls

Visas tualetes un dušas telpas ir pieejamas cilvēkiem ar kustību traucējumiem.

Šis projekts pierāda, ka, izmantojot ES līdzekļus, iespējams ne tikai veidot DI pakalpojumu, kas ir vitāli nepieciešams tuvākajā apkārtnē dzīvojošajiem cilvēkiem ar garīga rakstura traucējumiem, bet arī veicināt šo cilvēku veiksmīgu iekļaušanos vietējā kopienā, veicinot sapratnes veidošanos un iekļaušanos sabiedrībā.

9. Pakalpojumu infrastruktūras attīstība DI plāna īstenošanai Salaspils novadā

Projekta īstenotājs: Salaspils novada dome

Projekta Nr.9.3.1.1/19/I/051

Projekta īstenošana no 01.05.2021. līdz 30.11.2022.

Projekta īstenošanas vieta Skolas iela 7, Salaspils, Salaspils nov., LV-2121

Projekta mērķis: sabiedrībā balstītu sociālo pakalpojumu infrastruktūras izveide un attīstība Salaspils novada pašvaldībā.

Projekta rezultātā: tiks izveidota un labiekārtota rehabilitācijas pakalpojuma infrastruktūra bērniem ar funkcionāliem traucējumiem, kuriem noteikta invaliditāte.

Kā labo piemēru var atzīmēt - Salaspils rehabilitācijas centrs bērniem ar funkcionāliem traucējumiem ir iekārtots rekonstruētās 5 stāvu ēkas pirmajā stāvā. Centram ir rūpīgi izstrādāts telpu dizains, kas ir ne tikai gaumīgs, bet arī palīdz klientiem orientēties telpās.



83.attēls

Rehabilitācijas centra telpās ir iekļuve pa uzbrauktuvi, kura izbūvēta pie galvenās ieejas.

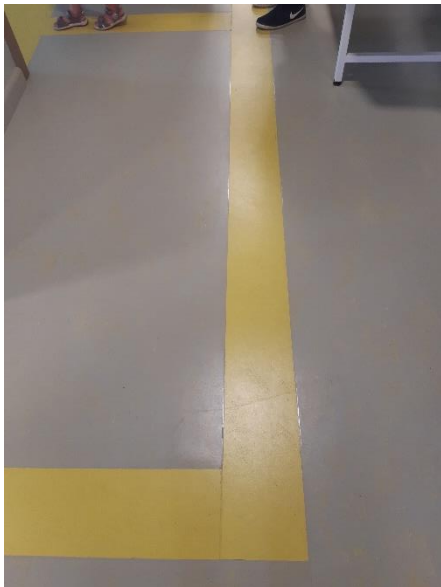


84.attēls



85.attēls

Visām stikla durvīm ir kontrasta līnijas divos līmeņos. To krāsa saskan ar grīdas vizuālām vadulām.



86.attēls

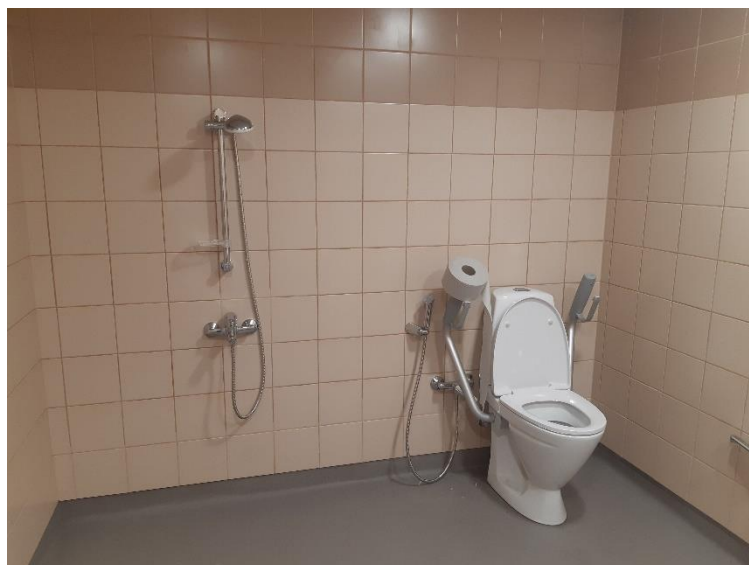


87.attēls

Gaitēnos grīdas klājumā iestrādātas vizuālas līnijas, kuras ļauj labāk orientēties cilvēkiem ar orientēšanās traucējumiem un cilvēkiem ar redzes traucējumiem.



Visām norādēm ir taktila virsma un Braila raksts. Durvīm ir automātiskā atvēršanas sistēma.



90.attēls

Tualetes un dušas telpa ir plaša, tajā ir paredzēti plaukti un dušas krēsls, kas veidos šo higiēnas telpu mājīgu un ērtu.

Šis projekts pierāda, ka iekļaujošs dizains, kas nodrošina vides pieejamību, prasmīgi to izmantojot, var būt ne tikai būtisks telpu funkcionalitātes nodrošinājumam, bet veidot arī vizuāli patīkamu vidi, kurā ir ērti uzturēties un darboties.

10. Jaunu dabas un kultūras tūrisma pakalpojumu radīšana Rīgas jūras līča rietumu piekrastē

Projekta īstenotājs: Jūrmalas pilsētas dome

Projekta Nr.5.5.1.0/17/I/010

Projekta īstenošanas laiks: no 29.11.2018. līdz 28.08.2021.

Projekta īstenošanas vieta Mellužu prospekts 6 k-2, Jūrmala, LV-2008

Projekta mērķis: Projekts tiek īstenots partnerībā ar Jūrmalas pilsētas, Engures, Mērsraga un Rojas novada pašvaldībām. Projekta ietvaros tiks veikti ieguldījumi Baltijas jūras Rīgas jūras līča rietumu piekrastes reģionā esošu valsts nozīmes arhitektūras pieminekļu atjaunošanā, pārbūvē un restaurācijā.

Projekta rezultātā: –tiks veikta Mellužu estrādes restaurācija un tai piegulošās teritorijas, tai skaitā bāra ēkas atjaunošana.

Kā labo piemēru var atzīmēt: degradētās teritorijas, vēsturiskās Mellužu estrādes restaurāciju un tai piegulošās teritorijas, tai skaitā bāra ēkas atjaunošanu, padarot to par pieejamu publisku telpu.

Estrāde celta 1930.gadā vēsturiskajā Mellužu parkā, kur jau 19. gs. notika koncerti. Mellužu estrāde ir viena no pēdējām divām akustiskajām koka gliemežnīcas tipa estrādēm visā Baltijas reģionā, kas saglabājusies un funkcionē kopš 20. gs.



91.attēls



92.attēls

Estrādi cilvēki ar kustību traucējumiem var apmeklēt ne tikai kā skatītāji, bet arī kā mākslinieki uz skatuves. Ieeja estrādes mākslinieku ģērbtuvēs ir izveidota pieejama, izmantojot pārvietojamo uzbrauktuvi.



93.attēls



94.attēls

Visu ģērbtuvju durvis ir pietiekami platas (90 cm), lai pa tām varētu iebraukt cilvēks riteņkrēslā. Telpās ir izbūvēta pieejama tualete.



95.attēls



96.attēls

Estrādes celiņu segums ir atjaunotas betona plāksnes, kas nodrošina stingru, neslīdošu pamatu. Skatītāju vietas izvietotas uz 3% slīpas virsmas. Horizontāla virsma ir tikai pirmajā rindā un pēdējā rindā. Cilvēkiem riteņkrēslā ir pieejamas vietas starp skatītāju rindām.



97.attēls



98.attēls

Estrādei pieguļošā parkā ir izvietotas velosipēdu stāvvietas un bērnu rotaļu laukums.

Šis projekts pierāda, ka vēsturiskās būves rekonstrukcijas laikā, pārdomājot un savlaicīgi plānojot pieejamības risinājumus, iespējams sasniegt rezultātus, kas veicina cilvēku ar invaliditāti līdzdalību un aktīvu iekļaušanu sabiedrībā notiekošajos procesos, tai skaitā kultūras dzīves baudīšanu.

11. Infrastruktūras pielāgošana deinstitutionalizācijas plāna īstenošanai

Projekta īstenotājs: Daugavpils pilsētas dome

Projekta Nr.9.3.1.1/19/I/003

Projekta īstenošanas laiks: no 01.09.2019. līdz 31.08.2021.

Projekta īstenošanas vieta: Turaidas iela 36, Daugavpils, Jauno Stropu mikrorajons

Projekta mērķis: sekmēt sabiedrībā balstītu sociālo pakalpojumu infrastruktūras izveidi un attīstību Daugavpils pilsētas pašvaldībā saskaņā ar Latgales plānošanas reģiona deinstitutionalizācijas plānu.

Projekta rezultātā: paredzēta daudzfunkcionāla sociālo pakalpojumu centra izveide, kurā tiks sniegts dienas aprūpes pakalpojums bērniem ar funkcionāliem traucējumiem, kuriem noteikta invaliditāte, un „atelpas brīža” pakalpojums .

Kā labo piemēru var atzīmēt: pieejamas daudzfunkcionāla sociālo pakalpojumu centra telpas, kas ir veidotas nelielām grupiņām bērniem un jauniešiem. Katrai grupai ir paredzēta sava aktivitāšu istaba un 3 atpūtas istabas. Telpas ir gaišas un pieejamas arī klientiem ar kustību traucējumiem.



99.attēls

Daudzfunkcionālais sociālo pakalpojumu centrs izvietots vienā no renovētā ilgstošās bērnu aprūpes iestādes (bērnu nama) “Priedīte” daļām.



100.attēls



101.attēls

Pieejamību cilvēkiem riteņkrēsla nodrošina uzbrauktuves pie ieejas durvīm.



102.attēls



103.attēls

Galvenās ieejas stikla durvis ir marķētas ar kontrasta lenti trīs līmeņos – drošībai cilvēkiem ar redzes traucējumiem. Pārvietošanos starp stāviem nodrošina vertikālais pacēlājs.



104.attēls



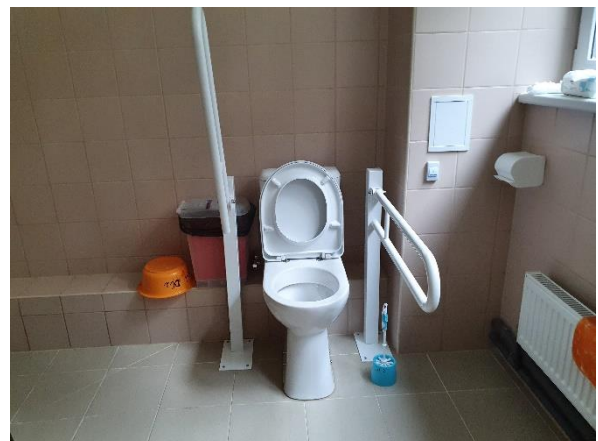
105.attēls

Katrā grupiņā ir liela aktivitāšu telpa un trīs atpūtas istabas, kurās darbojas un uzturas tikai šī grupa.

Visas telpas ir pielāgotas arī bērniem un jauniešiem ar kustību traucējumiem.



106.attēls



107.attēls

Katrā telpu kompleksā ir klientiem ritenkrēslā pieejama tualete un duša. Uz labierīcību durvīm ir taktila norāde ar papildus Braila joslu. Norāde veidota maksimālā kontrastā cilvēkiem ar redzes traucējumiem.



108.attēls

Visi koplietošanas gaitenī ir gaiši un plati, lai pa tiem būtu droši un ērti pārvietoties.

Šis projekts pierāda, ka veiksmīgs telpu plānojums un izvietojums ir būtisks priekšnoteikums efektīva pakalpojuma nodrošināšanai. Iespēja veidot bērnu un jauniešu grupas atbilstoši to vecumam un interesēm, kas pēc tam spēj darboties kā autonoma vienība, uzlabo psihoemocionālo vidi, mazina trauksmes sajūtu, uzlabo bērnu un jauniešu savstarpējo komunikāciju un viņu spēju iejusties sabiedrībā.

12. Deinstitutionalizācijas plāna īstenošana Bauskas novadā

Projekta īstenotājs: Bauskas novada administrācija

Projekta Nr.9.3.1.1/19/l/046

Projekta īstenošanas laiks: no 01.01.2020. līdz 31.12.2022.

Projekta īstenošanas vieta: Zaļā iela 33, Bauska, Bauskas nov., LV-3901

Projekta mērķis: nodrošināt un attīstīt personām ar garīga rakstura traucējumiem, bērniem ar funkcionāliem traucējumiem un ārpusģimenes aprūpē esošiem bērniem viņu individuālām vajadzībām atbilstošu sabiedrībā balstītu sociālo pakalpojumu infrastruktūru Bauskas novadā, tādējādi novēršot risku šo personu nokļūšanai ilgstošas sociālās aprūpes un sociālās rehabilitācijas institūcijās.

Projekta rezultātā: izveidots ģimeniskai videi pietuvināts pakalpojums ārpusģimenes aprūpē esošiem bērniem (8 bērni).

Kā labo piemēru var atzīmēt: ģimeniskai videi pietuvināta pakalpojuma izveide ārpusģimenes aprūpē esošiem bērniem privātmājā ar plašu teritoriju.



109.attēls

<https://www.bauska.lv/lv/pasvaldiba/projekti/deinstitutionalizācijas-plana-istenosana-bauskas-novada>

Privātmājas izvēle pakalpojumam ārpusģimenes aprūpē esošiem bērniem sniedz to vidi, kas ir vistuvāk ģimeniskajam dzīves veidam un var sniegt bērnam māju pieredzi.

Ģimenes māja atrodas plašā teritorijā, kurā ārā aktivitātēm ir izveidota lapene un siltumnīca. Paredzēts, ka teritoriju labiekārto pašī bērni, lai veicinātu piederības sajūtu mājai un darba prasmes.



110.attēls



111.attēls

Pieejamību ēkā cilvēkiem riteņkrēslā nodrošina pacēlājs.



112.attēls



113.attēls

Ēkas pirmajā stāvā izbūvēta pieejama tualete un duša, kuru nepieciešamības gadījumā var izmantot arī cilvēki ar kustību traucējumiem.

Pirmajā stāvā izveidota arī pieejama dzīvojamā istaba bērniem ar kustību traucējumiem.



114.attēls

<https://www.bauska.lv/lv/pasvaldiba/projekti/deinstitutionalizācijas-plana-istenosana-bauskas-novada>

Mājas 1. stāvā ir plaša atpūtas istaba un virtuve.

Mājā nav sliekšņu un citu šķēršļu, kas traucē pārvietoties, izmantojot pārvietošanās palīgierīces.



115.attēls

<https://www.bauska.lv/lv/pasvaldiba/projekti/deinstitucionalizācijas-plana-istenosana-bauskas-novada>

Pieklūvi otrajam stāvam nodrošina kāpņu pacēlājs, jo citas konstrukcijas pacēlāju nepieļauj kāpņu izmērs un izmantotie materiāli. Otrajā stāvā izvietotas četras guļamistabas, pilnībā iekārtotas ar bērniem piemērotām mēbelēm, kā arī veļas istaba un labierīcības.

Šis projekts rāda, cik būtiski ir pārdomāt atbilstošas vietas izvēli renovācijai, lai pēc tam nodrošinātu pakalpojumu. Šajā gadījumā privātmāja ir brīnišķīga vieta mājas sajūtas radīšanai, savukārt ērtais un pieejamais mājas iekārtojums ļauj tajā ērti justies bērniem un strādāt profesionāļiem.

13. Daudzfunkcionālā sociālo pakalpojumu centra izveide Ludzā

Projekta īstenotājs: Ludzas novada pašvaldība

Projekta Nr.9.3.1.1/18/l/008

Projekta īstenošanas laiks: no 05.08.2019. līdz 30.12.2020.

Projekta īstenošanas vieta: 18. novembra iela 17A, Ludza, Ludzas nov., LV-5701

Projekta mērķis: sabiedrībā balstītu sociālo pakalpojumu infrastruktūras izveide un attīstība Ludzas novadā.

Projekta rezultātā: izveidots daudzfunkcionālu sociālo pakalpojumu centrs personām ar garīga rakstura traucējumiem un bērniem ar funkcionāliem traucējumiem, kuriem noteikta invaliditāte. Ēka, kas atrodas Ludzā 18.novembra ielā 17A pārbūvēta un aprīkota ar nepieciešamajām mēbelēm, iekārtām un aprīkojumu. Ēkas 1.stāvā tiks ierīkots dienas aprūpes centrs personām ar garīga rakstura traucējumiem, izveidotas specializētās darbnīcas: rokdarbu, sveču liešanas un ziepju veidošanas darbnīcas, virtuve - nepieciešamo prasmju un iemaņu apguvei, atpūtas telpas, rehabilitācijas telpas. Savukārt 2.stāvā tiks izvietots dienas aprūpes centrs bērniem ar funkcionāliem traucējumiem un sociālās rehabilitācijas pakalpojumu centrs: telpas rehabilitācijai un fizioterapijai, mūzikas un mākslas terapijai, psihologa nodarbību telpa, multisensorā istaba, sāls istaba, kā arī telpas atpūtai un virtuve līdzpaņemtās maltītes uzsildīšanai.

Kā labo piemēru var atzīmēt: daudzfunkcionālais sociālo pakalpojumu centrs personām ar garīga rakstura traucējumiem un bērniem ar funkcionāliem traucējumiem izvietots divstāvu mājā, kurā rekonstrukcijas rezultātā ir nodrošināta pilnīga piekļuve cilvēkiem ar kustību traucējumiem.



116.attēls



117.attēls

Uz objektu ved gluds, bruģēts celiņš, ieeja bez šķēršļiem, stikla durvis marķētas divos līmeņos.



118.attēls



119.attēls

Pārvietošanos starp stāviem cilvēkiem ar kustību traucējumiem nodrošina lifts. Telpās ir ērtas trepes cilvēkiem bez kustību traucējumiem. Uz trepju margām ir norādes par stāvu taktilā un Braila formā.

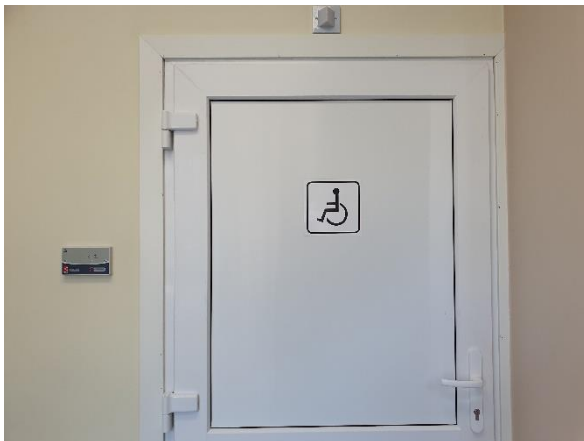


120.attēls

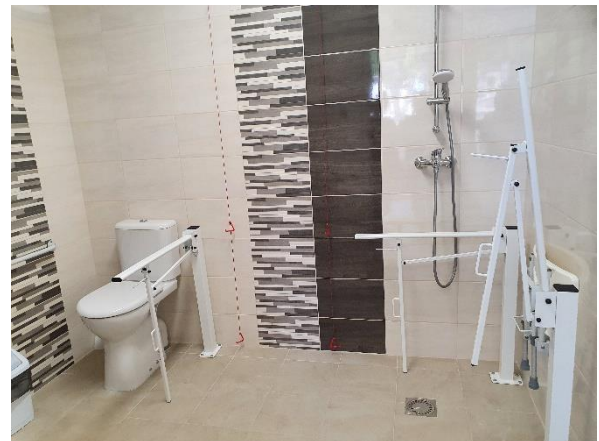


121.attēls

Tā kā centrs paredzēts personām ar garīga rakstura traucējumiem un multiplu invaliditāti, tad daudz ir padomāts par dažādiem vides drošības veidiem. Pirms un pēc vismazākā šķēršļa ir kontrasta līnijas, kas pievērš klientu uzmanību, gar gaiteņa sienu ir atbalsta margas, kas ļauj cilvēkiem ar pārvietošanās grūtībām un līdzsvara traucējumiem drošāk pārvietoties.



122.attēls



123.attēls

Objektā ir izbūvēta pieejama tualetes un dušas telpa, kas atbilst visām vides pieejamības prasībām.

INFORMĀCIJA	
Telpu nosaukumi	Telpa Nr.
1.stāvā	
Garderobe / Higiēnas centrs	1
Speciālās darbnīcas / Sveču liešanas un stāžu veidošanas darbnīcas	2
Rokdarbu darbnīca	3
Šūšanas un arošanas darbnīca	4
Atpūtas telpa	5
Atpūtas telpa	5
Virtuve	7
Zāle	8
Administrācija	9
Treniņieru zāle	9
WC/Dušas telpas	10
2.stāvā	
Rehabilitācijas zāle	11
Nodarbību telpa	12
Datora telpa	13
Atpūtas telpa	14
Atpūtas telpa	15
Psihologs	16
Sociālais darbinieks	17
Rehabilitācijas telpa	18
Virtuve	19
Sāls istaba	20
Multisensorā istaba	21
WC/dušas telpas	21

124.attēls

Tā kā objektā tiek sniegti arī rehabilitācijas pakalpojumi bērniem ar invaliditāti, pie ieejas ir izvietota skaidra un labi redzama informācija ar dažādu kabinetu numuriem, kas atvieglo apmeklētājiem nepieciešamo speciālistu atrašanu.

Šis projekts atklāj, cik būtiski ir veidot ērti pieejamu pakalpojumu tajās Latvijas vietās, kur tas iepriekš nav bijis. Daudzfunkcionālais sociālo pakalpojumu centrs šajā pilsētā maina vietējo iedzīvotāju attieksmi pret cilvēkiem ar invaliditāti, saskatot viņus kā pilnvērtīgu kopienas daļu.

14. Pakalpojumu infrastruktūras attīstība deinstitutionalizācijas plānu īstenošanai Balvu novadā

Projekta īstenotājs: Balvu novada pašvaldība

Projekta Nr.9.3.1.1/18/l/010

Projekta īstenošanas laiks: no 01.04.2019. līdz 30.06.2021.

Projekta īstenošanas vieta: Vidzemes iela 2B, Balvi, Balvu nov., LV-4501

Projekta mērķis: sabiedrībā balstītu sociālo pakalpojumu infrastruktūras izveide un attīstība Balvu novada pašvaldībā.

Projekta rezultātā: izveidots daudzfunkcionāls sociālo pakalpojumu centrs, kurā atradīsies dienas aprūpes un sociālās rehabilitācijas centrs bērniem ar funkcionāliem traucējumiem, kuriem noteikta invaliditāte, dienas aprūpes centrs un specializētās darbnīcas pilngadīgām personām ar garīga rakstura traucējumiem.

Kā labo piemēru var atzīmēt - daudzfunkcionālais sociālo pakalpojumu centrs paredz sniegt pakalpojumus cilvēkiem ar dažādiem funkcionāliem traucējumiem, tai skaitā kustību traucējumiem un multiplu invaliditāti.



125.attēls



126.attēls

Pie daudzfunkcionālā sociālā pakalpojumu centra ir labiekārtota apkārtējā teritorija, kurā var ērti piebraukt pielāgotas mašīnas un izkāpt gan paši cilvēki ar kustību traucējumiem, gan ir iespēja nolaist speciālā transporta pacelāju.



127.attēls



128.attēls

Daudzfunkcionālā sociālo pakalpojuma centra ieejas durvis ir aprīkotas ar automātisko atvēršanas mehānismu, tās fiksējas atvērta 15 sek. un to aizvēršanās ātrums un spēks ir neliels.



129.attēls



130.attēls

Daudzfunkcionālajā sociālo pakalpojumu centrā ir iekārtota aprūpes istaba, kurā var veikt higiēnisku aprūpi cilvēkiem ar smagiem un multipliem funkcionāliem traucējumiem, aprūpes istaba aprīkota ar individuālu mobilo pacelēju, kas palīdz personālam klientu pacelt un iecelt riteņkrēslā. Šāda palīdzība liecina par cieņu pret klienta autonomiju.



131.attēls



132.attēls

Nodarbību telpas ir pieejamas un aprīkotas klientiem riteņkrēslā. Ir pieejama vingrošanas zāle, kas aprīkota ar attiecīgiem rehabilitācijas palīgīdzekļiem. Darbnīcu galdi ir ar regulējamu augstumu, kas ļauj klientiem izveidot sev atbilstošu ergonomisku darba vietu.



133.attēls

Pārvietošanos starp stāviem klientiem riteņkrēslā nodrošina pacēlājs.



134.attēls



135.attēls

Objektā ir izbūvēta tualete cilvēkiem ar kustību traucējumiem.



136.attēls

Daudzfunkcionālajā sociālo pakalpojumu centrā ir ugunsdrošības signalizācija ar audio apziņošanu, gaismas un skaņas signālu.

Šis projekts rāda, kā atbilstošs telpu izkārtojums kopīgi ar nepieciešamo tehnisko aprīkojumu var ievērojami paplašināt pakalpojuma klientu loku. Aprūpes istaba ar pacēlāju, automātiski atveramās durvis, ērtas istabiņas – tas viss skaidri parāda centra gatavību uzņemt arī klientus ar smagiem funkcionāliem un multipliem traucējumiem.

15. Kuldīgas pilsētas dienvidu daļas degradēto teritoriju infrastruktūras sakārtošana uzņēmējdarbības attīstībai

Projekta īstenotājs: Kuldīgas novada pašvaldība

Projekta Nr.5.6.2.0/17/I/018

Projekta īstenošanas laiks: no 14.08.2018. līdz 03.09.2021.

Projekta īstenošanas vieta: Jelgavas iela, Kuldīga, Kuldīgas novads

Projekta mērķis: Kuldīgas pilsētas dienvidu daļas degradētās teritorijas revitalizācija atbilstoši pašvaldības attīstības programmai, izbūvējot nepieciešamo infrastruktūru videi draudzīgai un vides ilgtspēju veicinošai izaugsmei un jaunu darba vietu radīšanai.

Projekta rezultāts ir Jelgavas ielas infrastruktūras renovācija.

Kā labo piemēru var atzīmēt: Jelgavas ielas Kuldīgā, kas ir viena no garākajām un vecākajām ielām Kuldīgā (nosaukumu tā ieguvusi ap 1808. gadu), renovētais ielas posms, saglabājot vēsturisko ielas klājumu, tomēr atrodot risinājumu mūsdienīgai pieejamībai.



137.attēls

Renovētais ielas posms pilsētas centrā.



138.attēls



139.attēls

Gar ietves malām ir vēsturiskais bruģis, kas ļauj redzēt un sajūst ielas vēsturisko auru. Tas kalpo arī kā taktils orientieris cilvēkiem ar redzes traucējumiem, brīdinot par brauktuvi vai ēkas sienu. Ietves daļa, kura paredzēta gājējiem ir ar gludu, stingru un neslīdošu virsmu. Šāds risinājums ir ērts arī cilvēkiem ar pārvietošanās grūtībām un redzes traucējumiem, kā arī neredzīgiem cilvēkiem.

Šis projekts rāda, ka senatnīgās pilsētvides renovācija ir iespējama gan saglabājot pilsētas ielas kultūrvēsturisko vērtību - bruģi, gan nodrošinot ērtu un drošu pārvietošanos cilvēkiem ar kustību traucējumiem. Jāatzīmē, ka šis Kuldīgā izmantotais risinājums ir kā noderīgs piemērs arī citām Latvijas mazpilsētām.