



NACIONĀLAIS  
ATTĪSTĪBAS  
PLĀNS 2020



EIROPAS SAVIENĪBA  
Eiropas Sociālais  
fonds



Baltic  
Institute  
of Social  
Sciences

IEGULDĪJUMS TAVĀ NĀKOTNĒ

# Ikgadējs nabadzības un sociālās atstumtības mazināšanas rīcībpolitikas izvērtējums (t.sk. padziļināts izvērtējums par GMI saņēmēju iztikšanas stratēģijām)

Izpildītājs: Nodibinājums "Baltic Institute of Social Sciences"

11.11.2021.

# Izvērtējuma ietvars

- ▶ Rīcībpolitikas un īstenoto politikas pasākumu ietekmes un iedzīvotāju ienākumu situāciju raksturojošo datu izvērtējums par 2018. gadu
  - ▶ Izmaiņu spēkā stājušos tiesību aktos 2018. gadā identificēšana, apkopošana un izvērtēšana, kuru mērķis bija nabadzības, sociālās atstumtības un/ vai ienākumu nevienlīdzības samazināšana un iedzīvotāju rīcībā esošo tiešo un/vai netiešo ienākumu palielināšana
  - ▶ Administratīvo datu, statistikas datu un apsekojumu (g.k., EU-SILC, LabIS (t.sk., SPOLIS un VSAA mikro datu)) analīze ienākumu palielināšanas, nabadzības, sociālās atstumtības un ienākumu nevienlīdzības jomā par 2018. gadu un salīdzināšana ar 2017. gadu
- ▶ Padziļināta GMI pabalsta saņēmēju vajadzību un iztikšanas stratēģiju, spēkā esošo normatīvo aktu un GMI pabalsta saņēmēju raksturojošās statistikas analīze

# Sociālās atstumtības un nabadzības mazināšanas politika & rezultāti, 2018

# Tiesību aktu grozījumi: rīcībpolikas pasākumi

Mērķētā atbalsta veids	Mērķa grupas (atbilstoši TS)	Ietekme uz ienākumiem
GMI līmeņa palielināšana no 49,80 EUR uz 53 EUR mēnesī	Trūcīgas personas (GMI pabalstu saņēmēji)	Tiešo ienākumu palielināšanās
Palielināts vidējo ienākumu līmenis EAFVP atbalsta saņemšanai	Trūcīgas un maznodrošinātas personas	Ietekme uz netiešajiem ienākumiem
Ar IIN neapliekamā diferencētā minimuma apmēra robežu izmaiņas	Iedzīvotāji ar zemiem ienākumiem (IIN maksātāji)	Tiešo ienākumu palielināšanās
IIN atvieglojuma apmēra par apgādībā esošu personu palielināšana	Ģimenes ar bērniem/ apgādājamajiem Bērni	Tiešo ienākumu palielināšanās (ar nosacījumiem)
Palielināts atlīdzības apmērs mēnesī audžuģimenēm	Ģimenes ar bērniem Bērni	Tiešo ienākumu palielināšanās
Pabalsts audžuģimenē augoša bērna uzturam	Ģimenes ar bērniem Bērni	Tiešo ienākumu palielināšanās
Specializētās audžuģimenes atlīdzības apmēra noteikšana	Ģimenes ar bērniem Bērni	Tiešo ienākumu palielināšanās
Vienreizēja mājokļa iekārtošanas izdevumu kompensācija specializētajām audžuģimenēm	Ģimenes ar bērniem Bērni	Tiešo ienākumu palielināšanās

# Tiesību aktu grozījumi: rīcībpolikas pasākumi

Mērķētā atbalsta veids	Mērķa grupas (atbilstoši TS)	Ietekme uz ienākumiem
Palielināta atlīdzība par adoptējama bērna aprūpi	Ģimenes ar bērniem Bērni	Tiešo ienākumu palielināšanās
Piemaksa pie ģimenes valsts pabalsta par divu un vairāk bērnu vecumā no viena līdz 20 gadiem audzināšanu	Ģimenes ar bērniem Bērni	Tiešo ienākumu palielināšanās
Sabiedriskā transporta lietošanas atvieglojumi daudzbērnu ģimenēm	Daudzbērnu ģimenes Bērni	Ietekme uz netiešajiem ienākumiem
Paplašināts personu loks, kuras var saņemt valsts garantiju mājokļa iegādei	Ģimenes ar bērniem Bērni	Ietekme uz netiešajiem ienākumiem
Minimālās algas palielināšana	Strādājošie ar ienākumiem līdz minimālajai algai Ģimenes ar bērniem Bērni Maznodrošinātas personas	Tiešo ienākumu palielināšanās (ar nosacījumiem)
Minimālā valsts uzturlīdzekļu apmēra palielināšana	Viena vecāka māsaimniecības, ja tās saņem uzturlīdzekļus no otra vecāka (t.sk. maznodrošinātas personas) Bērni	Tiešo ienākumu palielināšanās

# Tiesību aktu grozījumi: rīcībpolikas pasākumi

Mērķētā atbalsta veids	Mērķa grupas (atbilstoši TS)	Ietekme uz ienākumiem
Sociālais atbalsts triju mēnešu vidējās izpeļņas apmērā vispārizglītojošo skolu pedagogiem pirmspensijas vecumā darba zaudēšanas gadījumā skolu tīkla optimizācijas rezultātā	Pirmspensijas vecuma iedzīvotāji (vispārējās izglītības pedagogi)	Tiešo ienākumu palielināšanās
Vecuma pensiju pārskatīšanai atkarībā no personas apdrošināšanas stāža	Pensionāri	Tiešo ienākumu palielināšanās
Piemaksa par katru apdrošināšanas stāža gadu	Pensionāri	Tiešo ienākumu palielināšanās
Palielināts pensionāru gūto ienākumu ar IIN neapliekamais minimums	Pensionāri	Tiešo ienākumu palielināšanās
Palielināts finanšu atbalsts bezdarbniekiem, kuri piedalās ADTP pasākumos	Bezdarbnieki un darba meklētāji, t.sk. bēgļi vai personas ar alternatīvo statusu	Tiešo ienākumu palielināšanās Ietekme uz netiešajiem ienākumiem

# Sociālā atstumtība un nabadzība: galvenie rādītāji

RĀDĪTĀJS	2015	2016	2017	2018
Džini koeficients (indekss)	34,5	34,5	35,6	35,2
S80/S20 kvintiļu attiecību indekss	6,2	6,3	6,8	6,5
<b>Nabadzības riska sliekšnis (1 persona)</b> Eiropas metodoloģija (60% no mediānas)	318 EUR	330 EUR	367 EUR	409 EUR
<b>Nabadzības riska indekss (1 persona)</b> % no tiem, kas ir zem NRS	21,8%	22,2%	23,3%	22,9%
<b>Minimālā ienākuma līmenis (1 persona)</b> Latvijas metodoloģija (40% no mediānas)	167 EUR	177 EUR	198 EUR	218 EUR
<b>Mājsaimniecību īpatsvars zem minimālā ienākuma līmeņa %</b>	7,4%	7,8%	8,9%	7,9%
<b>Mājsaimniecību rīcībā esošie VIDĒJIE ienākumi uz vienu ekvivalento patērētāju gadā</b>	627,2 EUR	652,6 EUR	728,2 EUR	812,4 EUR
<b>Materiālās nenodrošinātības indekss</b> Iedzīvotāju īpatsvars, kam piemīt vismaz trīs materiālās nenodrošinātības pazīmes	29,7%	26,4%	23%	21%
1. kvintiles augstākā robeža	224 EUR	231 EUR	247 EUR	270 EUR

# Secinājumi & risināmie jautājumi

- ▶ Izvērtējuma periodā, 2018. gadā, LM izstrādātie rīcībpolitikas pasākumi minimālo ienākumu līmeņu pārskatīšanai un noteikšanai nav īstenoti pilnā mērā
  - ▶ Būtiski politikas uzlabojumi stājās spēkā 01.01.2021. un 01.04.2021.
- ▶ Saglabājas augsts pensijas vecumu sasniegušo iedzīvotāju nabadzības riska līmenis: īstenoto rīcībpolitikas pasākumu kopums nav pietiekams šīs grupas dzīves situācijas uzlabošanai
- ▶ Nav stabila ģimeņu ar vienu bērnu situācija: pieaug šo ģimeņu nabadzības rādītāji
- ▶ Saglabājas augsts nabadzības risks viena pieaugušā ar bērniem mājsaimniecībās
- ▶ Saglabājas augsts nabadzības riskam pakļauto personu ar invaliditāti īpatsvars trūcīgo personu vidū
- ▶ Lietojot relatīvos nabadzības rādītājus rīcībpolitikas izvērtējumam, novērojamas laika gaitā svārstīgas rādītāju izmaiņu tendences, kas ierobežo iespējas novērtēt nabadzības politikas efektivitāti ilgtermiņā



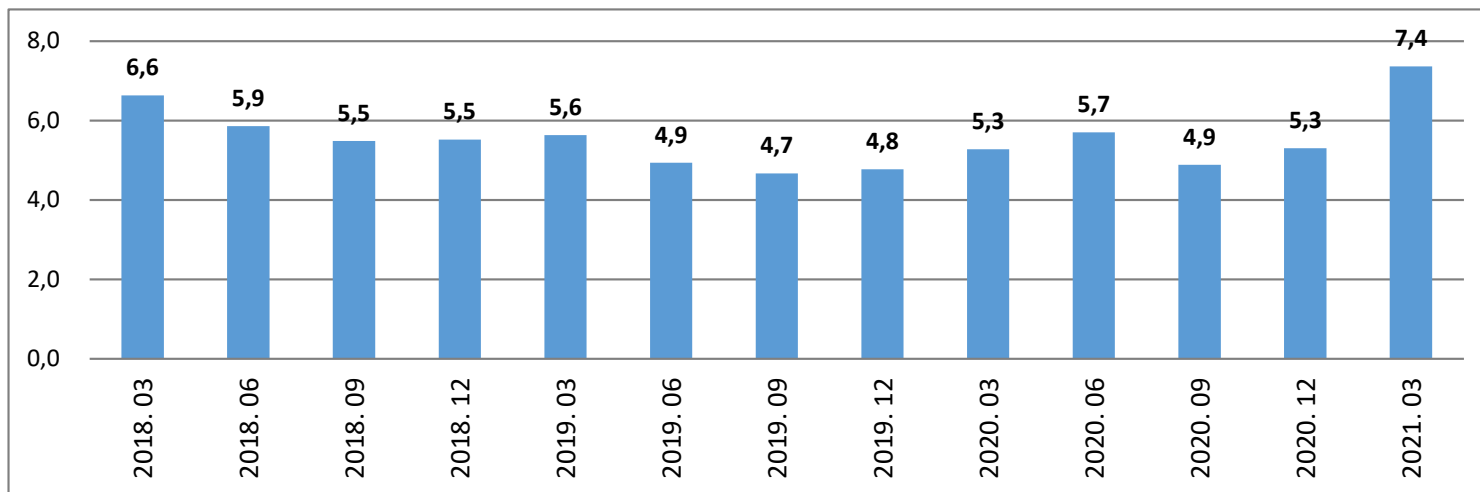
# GMI pabalsta saņēmēju situācijas padziļināta analīze

# GMI pabalstu saņēmēju situācijas izpētes ietvars

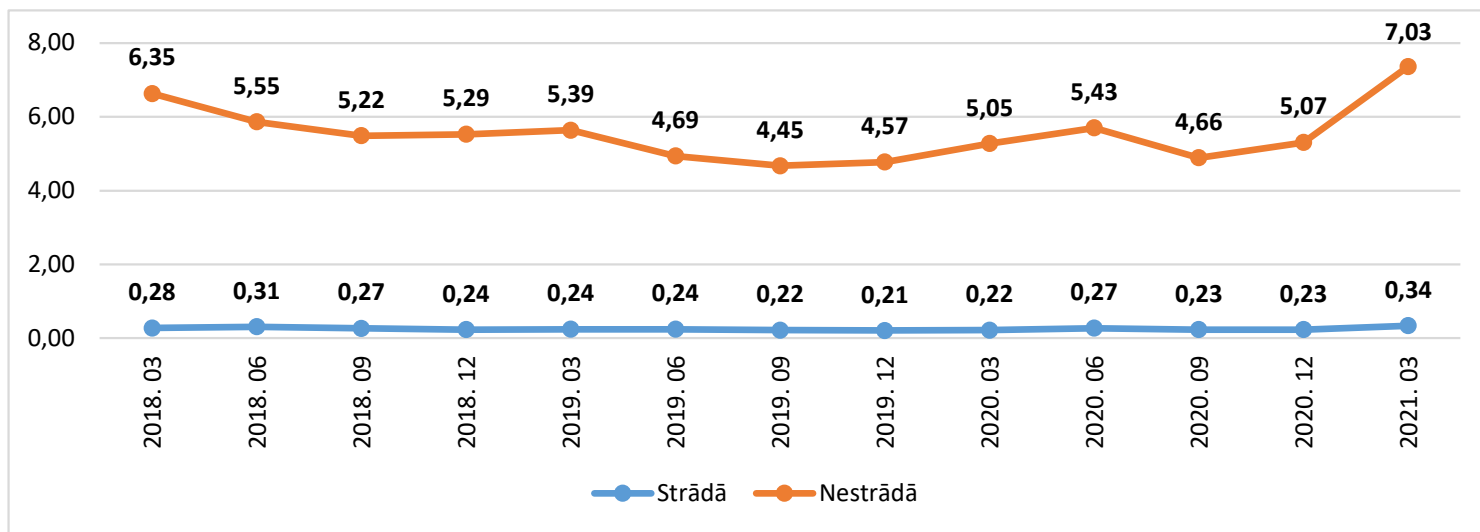
- ▶ Padziļinātās intervijas ar GMI pabalsta saņēmējiem vai potenciālajiem saņēmējiem to dzīvesvietās
  - ▶ 24 intervijas: 18 pirms aptaujas; 6 pēc aptaujas
- ▶ GMI pabalsta saņēmēju aptauja
  - ▶ 303 GMI pabalsta saņēmēji
- ▶ GMI pabalsta saņēmējus raksturojošās statistikas analīze: LabIS un NVA dati
  - ▶ 2018. gads - 2021. gada I ceturksnis
- ▶ Padziļinātās intervijas ar pašvaldību sociālajiem darbiniekiem
  - ▶ 24 intervijas, t.sk., 4 intervijas ar Rīgas SD pārstāvjiem
- ▶ Dokumentu analīze: normatīvo aktu un GMI pabalsta saņēmēju aptaujā aptverto pašvaldību saistošo noteikumu analīze
  - ▶ 21 pašvaldība

# GMI pabalsta saņēmēju īpatsvara sezonālā dinamika Latvijā kopā un pēc nodarbinātības statusa uz 1000 iedzīvotājiem

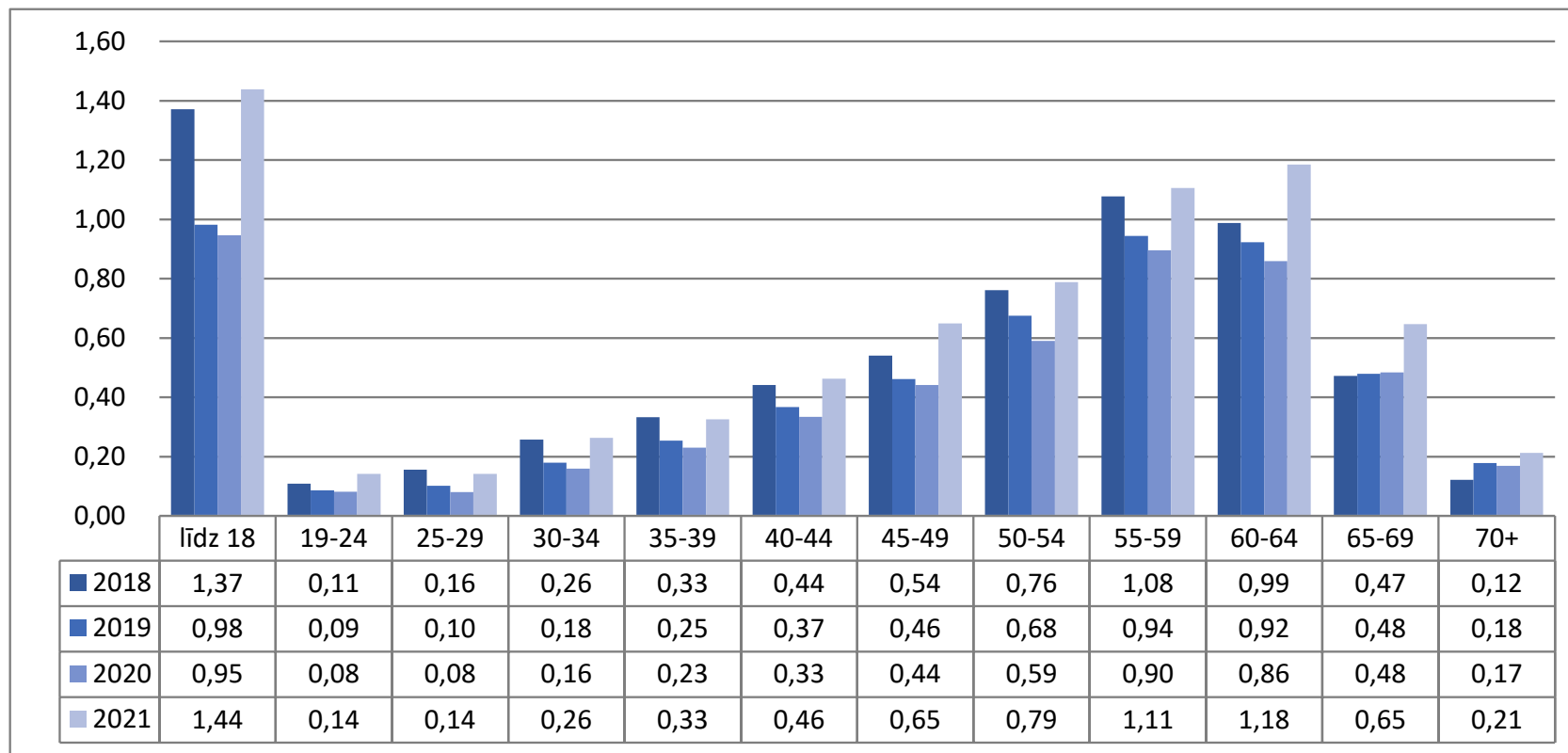
Sezonālā  
dinamika,  
vidēji  
mēnesī



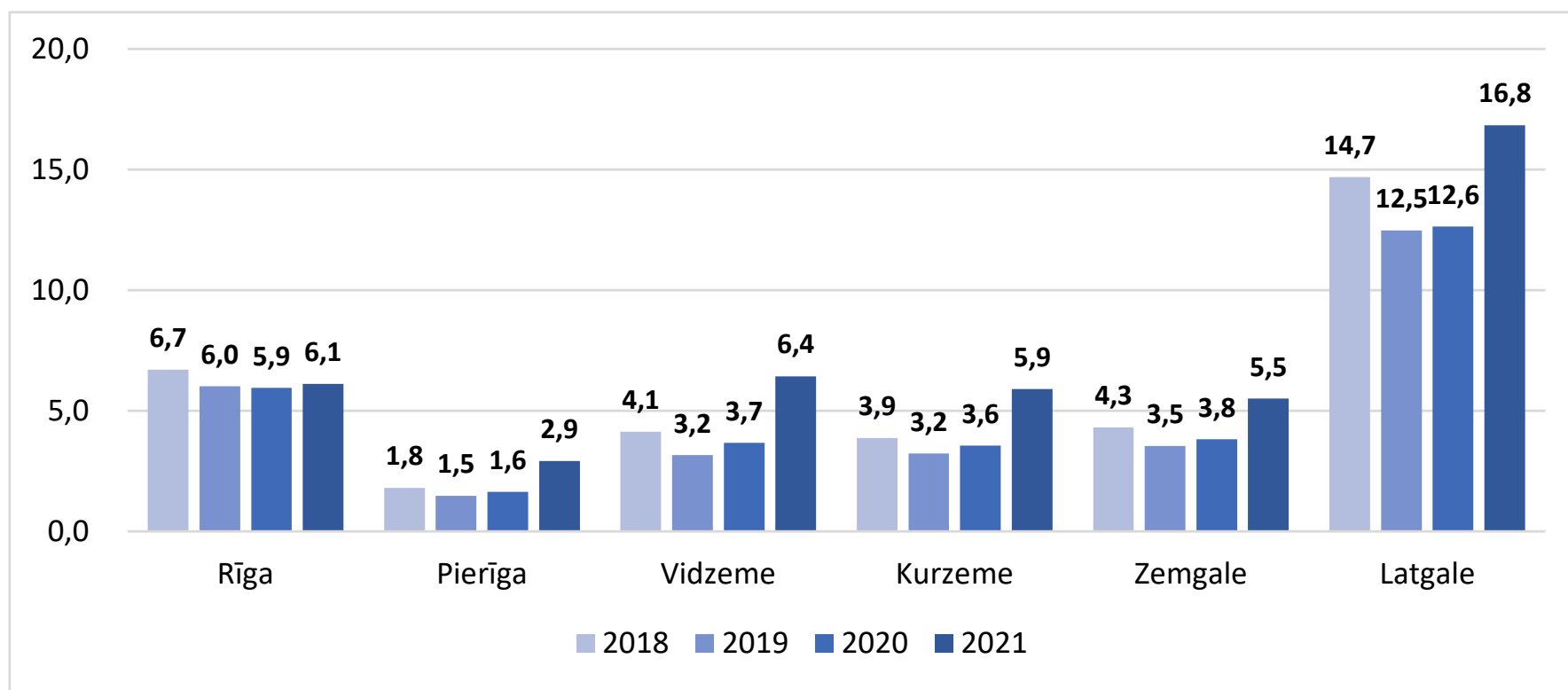
Pēc  
nodarbinātības  
statusa



# Vidējais GMI pabalsta saņēmēju īpatsvars Latvijā vecuma grupās uz 1000 iedzīvotājiem



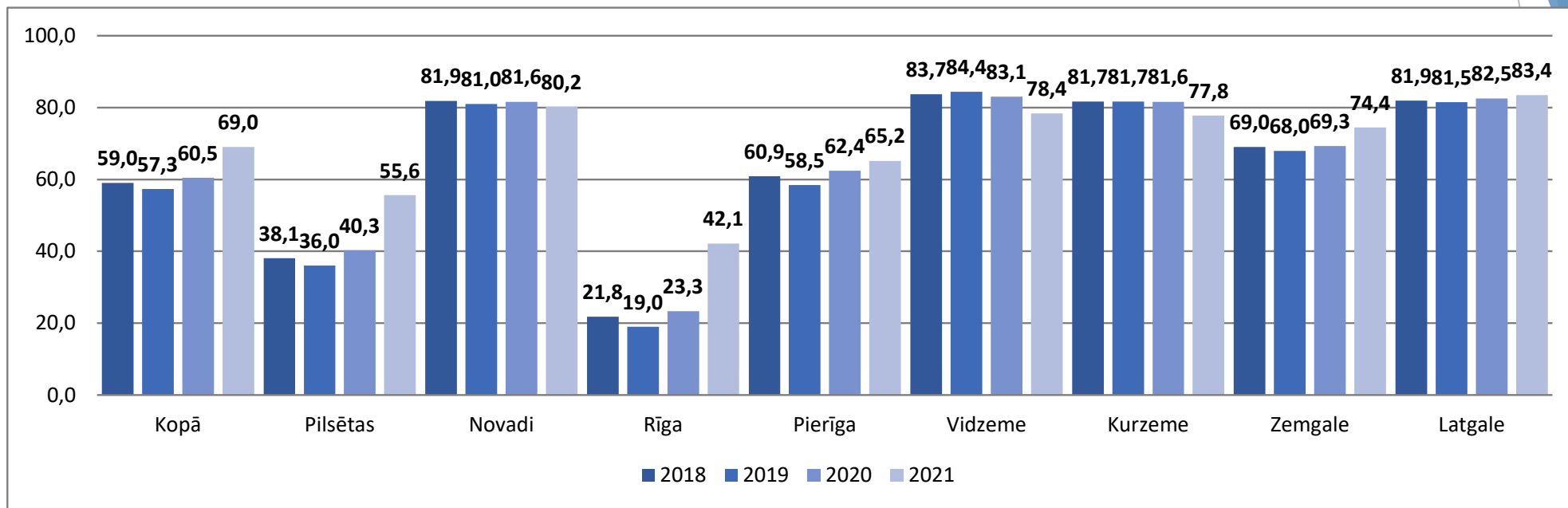
# Vidējais GMI pabalsta saņēmēju īpatsvars, statistiskajos reģionos uz 1000 iedzīvotājiem







# Darbspējas vecuma GMI pabalsta saņēmēju reģistrācijas īpatsvars NVA (%)



## Galvenie pasākumi:

\* *Atbalsta pasākumi ilgstošajiem bezdarbniekiem (2018-2019)*

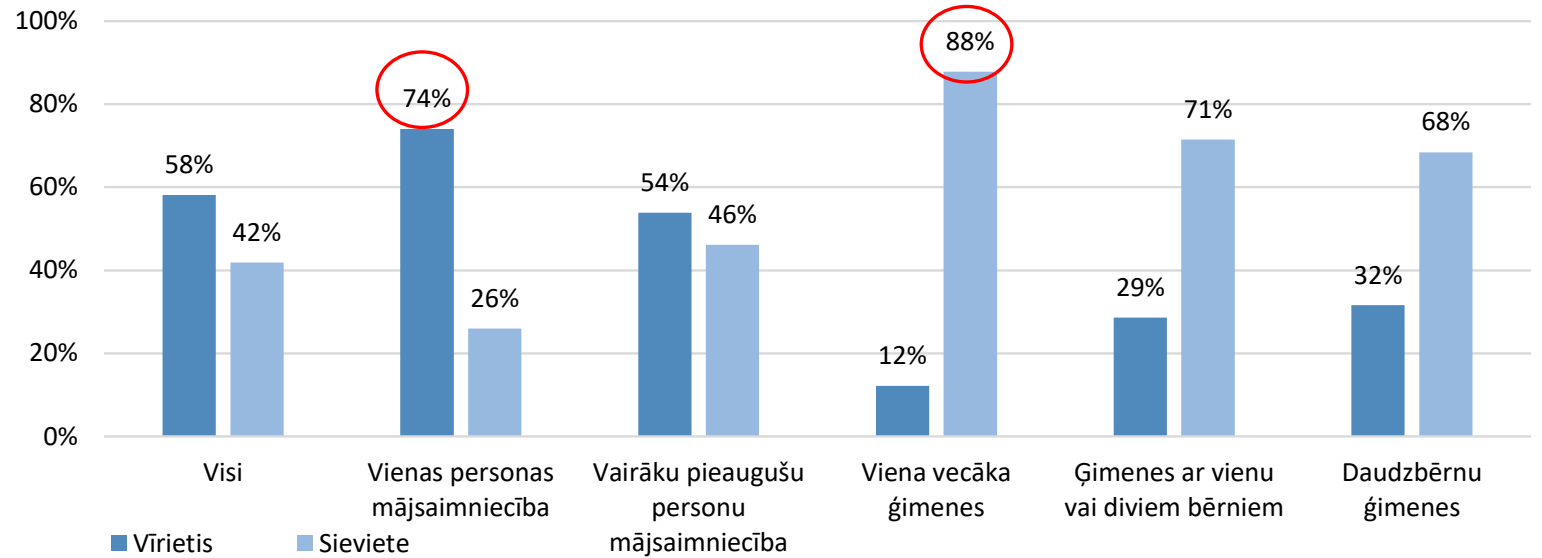
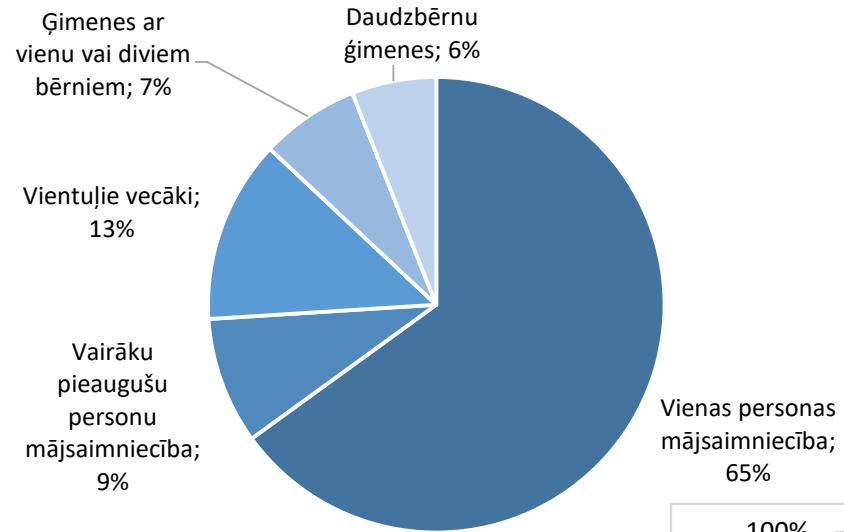
\* *Algotie pagaidu sabiedriskie darbi (2020-2021)*



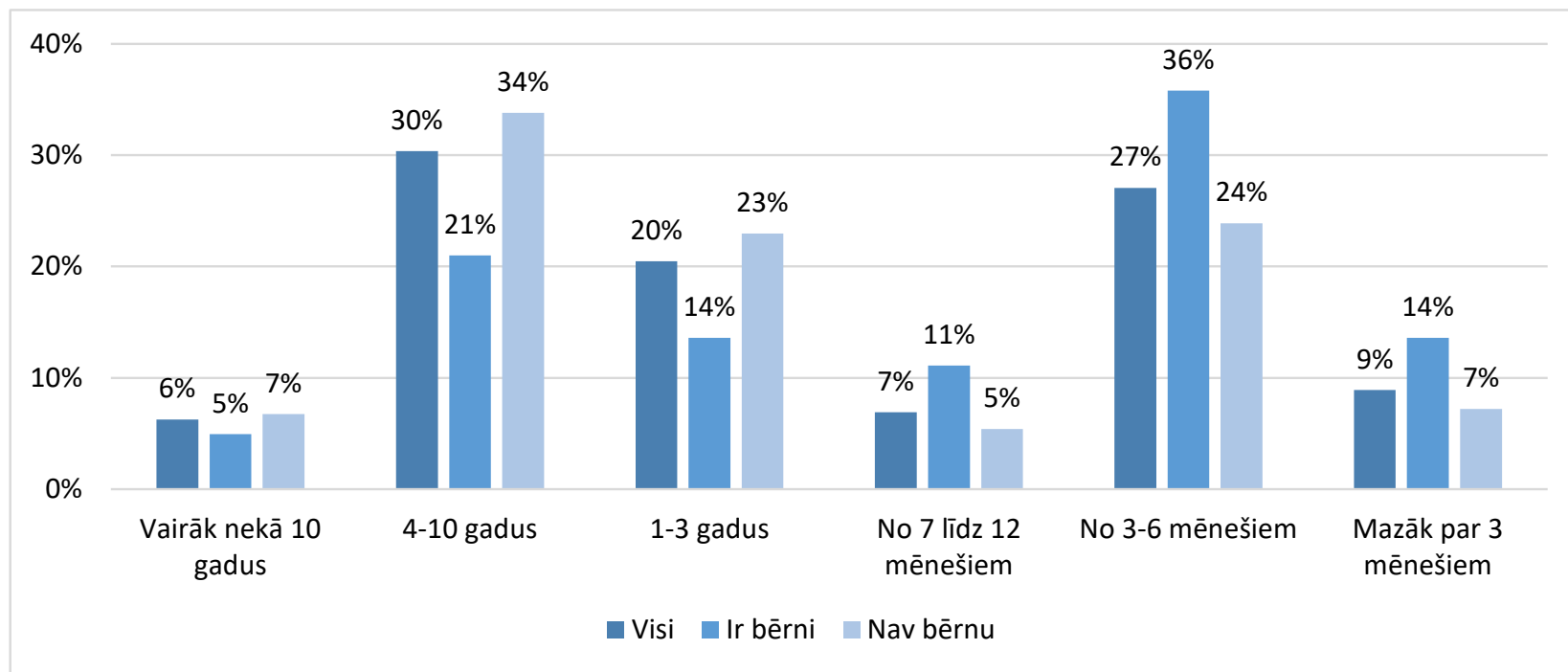
# Galvenās GMI pabalsta saņēmēju aptaujas tēmas

- ▶ GMI pabalsta saņēmēju portreti
- ▶ GMI pabalstu saņēmēju pabalsta saņemšanas ilgums un biežums
- ▶ GMI pabalsta saņēmēju izdevumu struktūra
- ▶ GMI pabalstu saņēmēju ienākumu avoti
- ▶ GMI pabalsta saņēmēju vajadzību piramīda un neapmierinātās vajadzības
- ▶ GMI pabalsta saņēmēju viedoklis par iespējām uzlabot savus dzīves apstākļus
- ▶ Apstākļi, kuru ietekmē personas ir kļuvušas par GMI pabalsta saņēmējiem
- ▶ GMI pabalsta saņēmēju iztikšanas stratēģijas

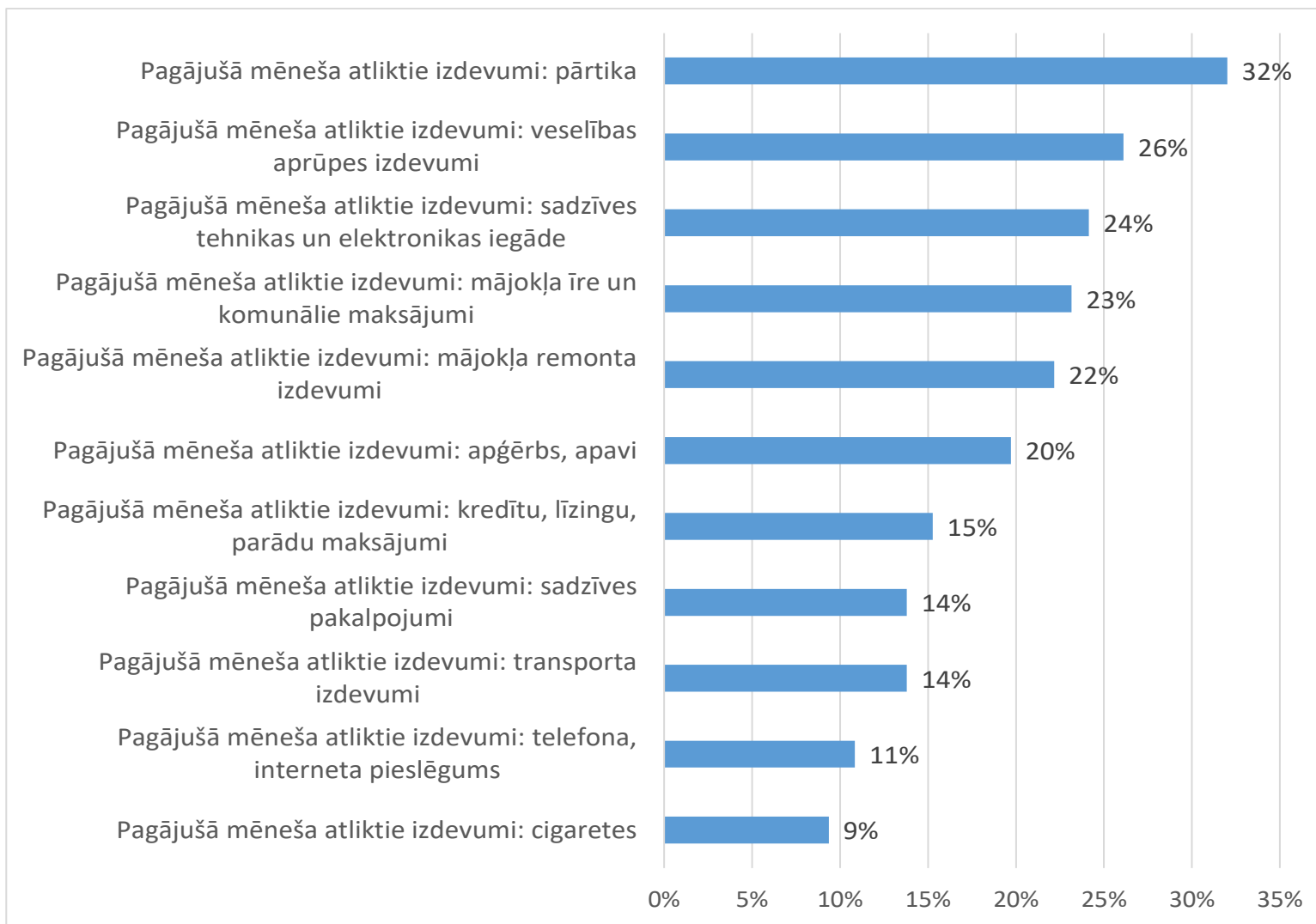
# GMI pabalsta saņēmēju tipoloģija



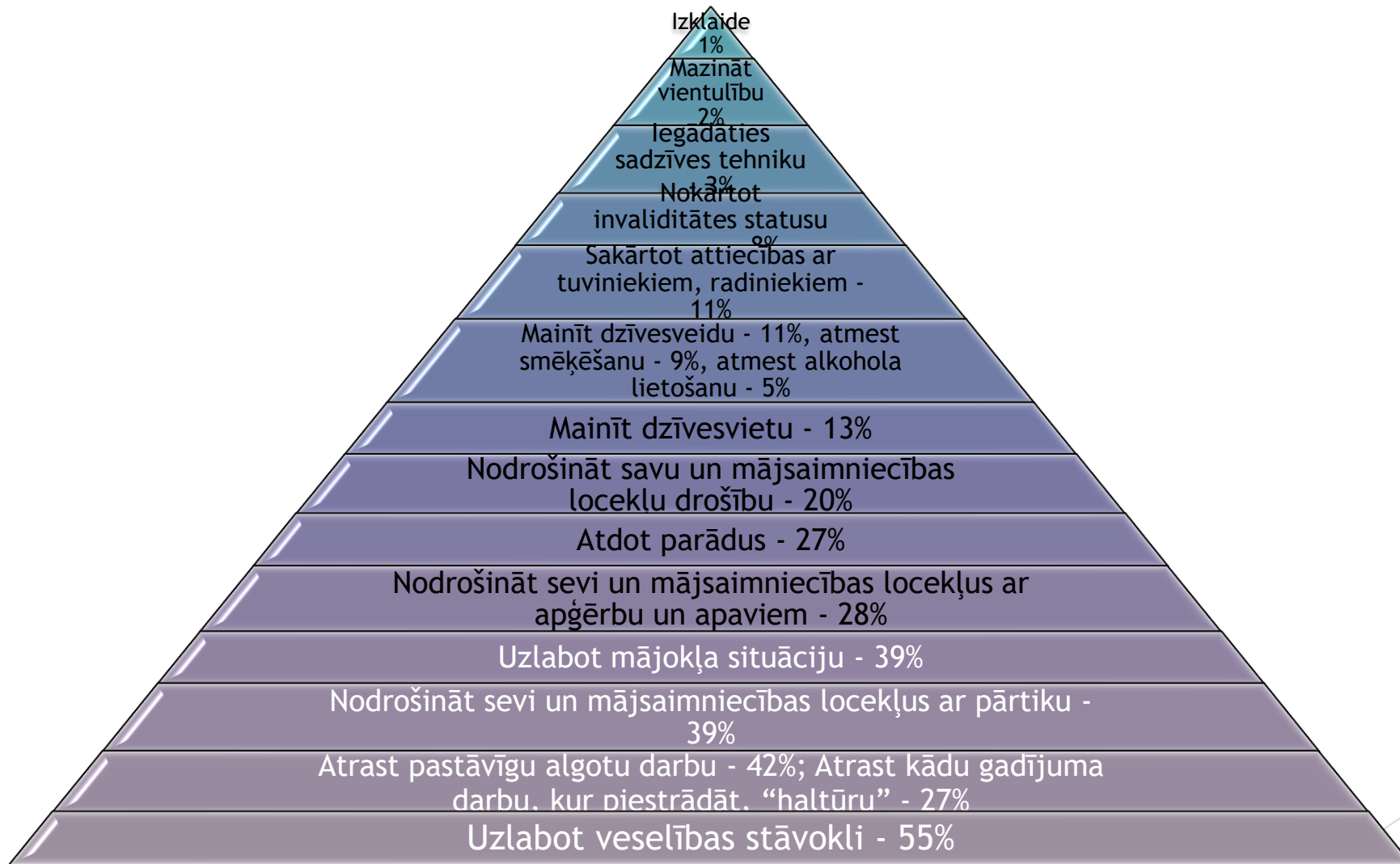
# GMI pabalsta saņemšanas ilgums: pabalsta saņēmēju pašnovērtējums



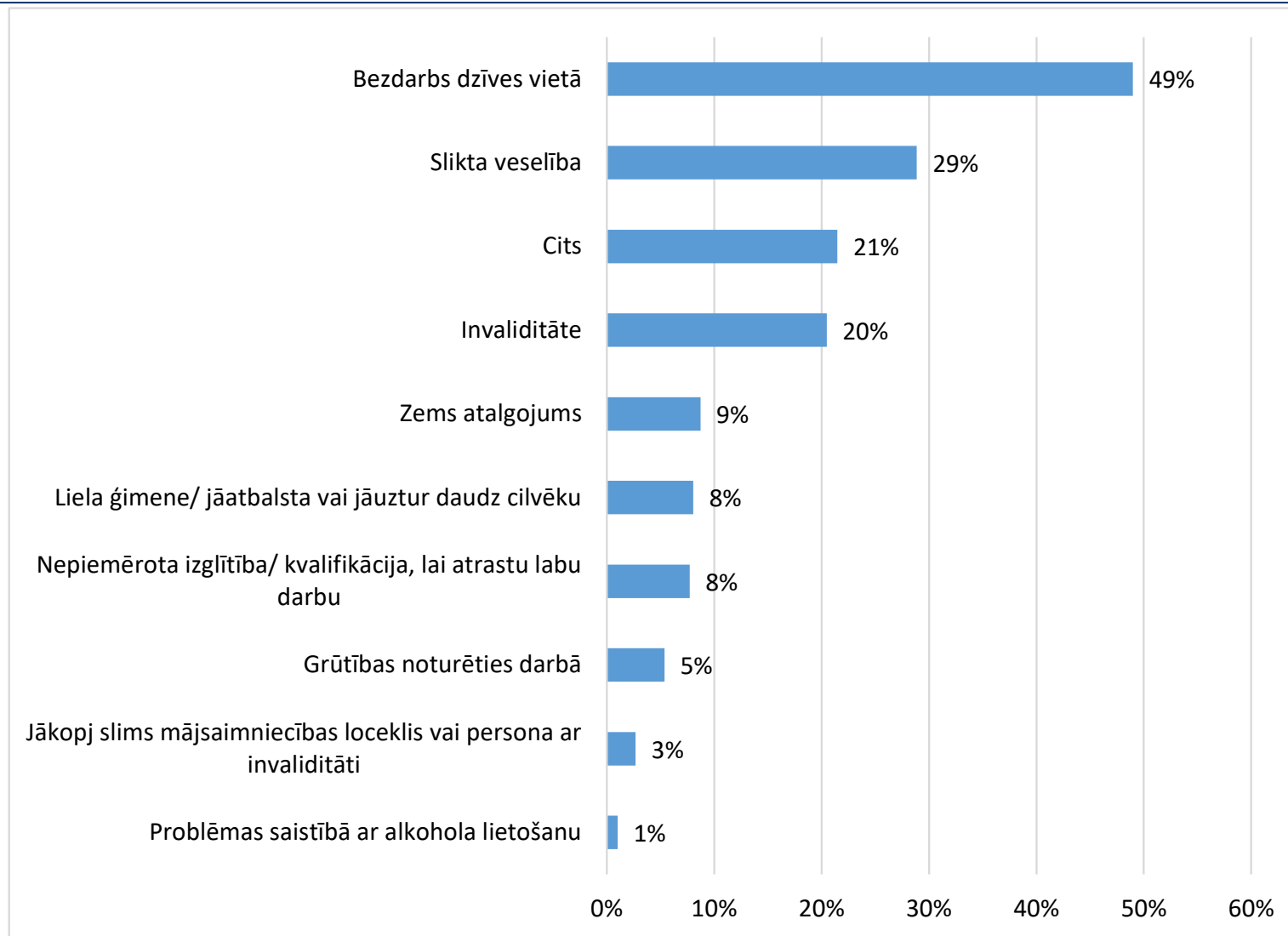
# Izdevumi, no kuriem konkrētā mājsaimniecības ir bijusi spiesta atteikties pagājušajā mēnesī (%)



# GMI pabalsta saņēmēju vajadzību piramīda



# GMI pabalsta saņemšanas iemesli: pabalsta saņēmēju pašnovērtējums



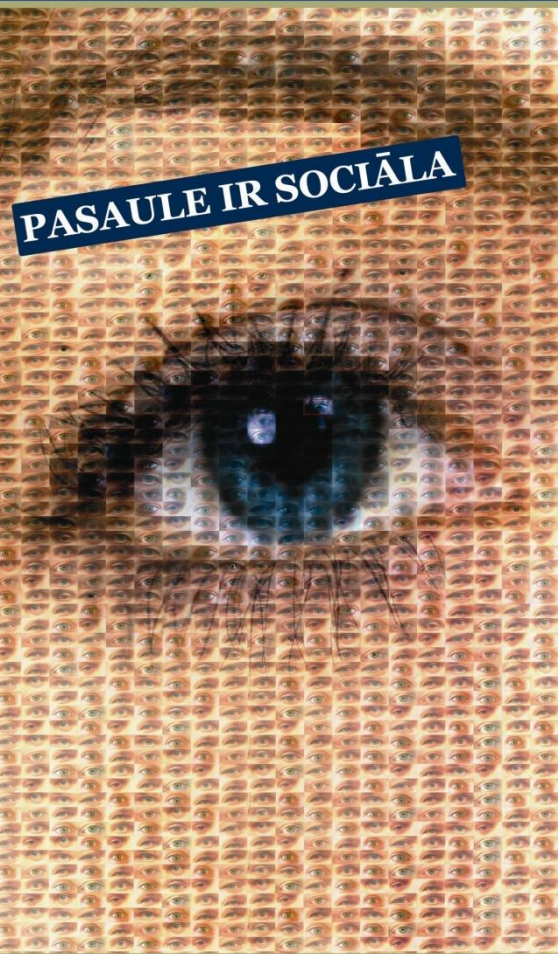
# GMI pabalsta saņēmēju iztikšanas stratēģijas

- ▶ Taupīšanas stratēģijas
- ▶ Izdevumu minimizēšana
- ▶ Minimālās patērēšanas pieeja
- ▶ Bezmaksas pakalpojumu izmantošana
- ▶ Dažādu bezmaksas iespēju izmantošana (labdarības organizācijas, pašvaldības atbalsts)
- ▶ Aizņemšanās (no radniekiem, draugiem, kaimiņiem, arī «ātrajos kredītos», bet retāk)
- ▶ Gadījuma darbi, haltūras
- ▶ Strādāšana algotajos pagaidu sabiedriskajos darbos (pamīšus ar GMI pabalsta saņemšanu)
- ▶ Pārtikas audzēšana, ogošana vasarā
- ▶ Radnieku atbalsts (naudas sūtījumi, mājokļa nodrošināšana, pārtikas nodrošinājums)

# Secinājumi & risināmie jautājumi

- ▶ Regulāras minimālo ienākumu sliekšņu pārskatīšanas vajadzības ievērošana, it īpaši attiecībā uz minimālo vecuma un invaliditātes pensijas līmeni
- ▶ GMI pabalsta saņēmēju situācijas uzlabošanai nepieciešami dažādi kompleksi atbalsta pasākumi
- ▶ Vajadzība novērst riskus, ka GMI pabalsta apmērā paaugstināšana sekmēs potenciālo pabalsta saņēmēju motivācijas samazināšanos meklēt darbu
  - ▶ Sociālo pakalpojumu un sociālās palīdzības likuma 7. panta normu pielietošanas stiprināšana
- ▶ Preventīvu pasākumu veikšana smaga fiziska darba nozarēs, lai mazinātu potenciālu darba zaudējumu nākotnē veselības problēmu dēļ un nokļūšanu GMI pabalsta saņēmēju statusā
- ▶ Nepieciešamība celt vispārējas lasīt un rakstīt prasmes pieaugušajiem, ja tās ir šķērslis iekļauties nodarbinātībā
- ▶ Vajadzība turpināt aktīvās nodarbinātības pasākumu piedāvājumu ilgstošajiem bezdarbniekiem, it īpaši, augsta bezdarba riska teritorijās





**PASAULE IR SOCIĀLA**

**BISS**

**EXPERTS IN RESEARCH  
AND ANALYSIS**

Baltic Institute of Social Sciences

Tērbatas iela 53 - 6, Rīga

Tālrunis: 67217554

[biss@biss.soc.lv](mailto:biss@biss.soc.lv)

[www.biss.soc.lv](http://www.biss.soc.lv)