



Vasaras skola sociālajiem darbiniekiem darbam ar ģimenēm ar bērniem
13.09-15.09.2022
Saldus novads, viesu nams «Juku Dzirnavas»

Lektors: Andželika Kāle, sistēmiskais un ģimenes
psihoterapijas speciālists
Sarmīte Štāle, sistēmiskais un ģimenes
psihoterapijas speciālists

Vasaras skola tiek īstenota sadarbībā ar Labklājības ministriju un tiek finansēta no valsts
budžeta līdzekļiem.

Laiks	Vasaras skolas 2022 programma	Aktivitāti vada
1. diena: 13.09.2022		
10.00-11.00 Kafija, uzskoda	Ierašanās. Reģistrācija. Iekārtošanās istabīnās.	Guna Krēgere-Medne, SocD Mg.
11.00-13.00	Vasaras skolas atklāšana. LM pārstāvju uzruna. Iepazīšanās. Ievads 3 dienu tēmā - darbs ar ģimenes sistēmu. Mini lekcija ar aktivitāti.	LM pārstāvis Guna Krēgere-Medne, SocD. Mg. Sarmīte Štāle, Psihologs, sistēmiskais un ģimenes psihoterapijas spec. Andželika Kāle, Psihologs, sistēmiskais un ģimenes psihoterapijas spec.
13.00-14.00	Pusdienas	
14.00-18.00 16.00 kafijas pauze	Sociālais darbs ar ģimeņu sistēmām (sistēmu veidi, specifika, ģimenes locekļu dažādas tomas ģimenes sistēmā). Dienas kopsavilkums.	Sarmīte Štāle, Psihologs, sistēmiskais un ģimenes psihoterapijas spec. Andželika Kāle, Psihologs, sistēmiskais un ģimenes psihoterapijas spec. Guna Krēgere-Medne, SocD Mg.
18.00-19.00	Vakariņas	
19.00-21.00	Vakara aktivitātes. Brīvprātīgi. Nūjošanas aktivitāte, praktikums.	Pieaicināti spec.
2. diena: 14.09.2022		
8.30-9.30	Brokastis.	
9.30-13.00 11.00 kafijas pauze	Darbs grupās. Ģimenes sistēmas konsultēšana, genogrammas izveide un pielietošana darbā ar ģimenes sistēmu.	Sarmīte Štāle, Psihologs, sistēmiskais un ģimenes psihoterapijas spec. Andželika Kāle, Psihologs, sistēmiskais un ģimenes psihoterapijas spec.
13.00-14.00	Pusdienas	
14.00-18.00 16.00 kafijas pauze	Darbs grupās. Ģimenes sistēmas konsultēšana, genogrammas izveide un pielietošana darbā ar ģimenes sistēmu. Pieredze darbā ar ģimenes konfliktiem, ģimenēm, kas šķiras un šķirtām ģimenēm.	Sarmīte Štāle, Psihologs, sistēmiskais un ģimenes psihoterapijas spec. Andželika Kāle, Psihologs, sistēmiskais un ģimenes psihoterapijas spec.
18.00-19.00	Vakariņas	
19.00-20.00	Vakara aktivitātes. Brīvprātīgi. Relaksējoša aktivitāte, jogas elementi ikdienai, praktikums.	Pieaicināti spec.
20.00-23.00	Pirts aktivitāte.	
3. diena: 15.09.2022		
8.30-9.30	Brokastis	
9.30-12.30 11.00 kafijas pauze	Sistēmiskā konsultēšana. Darbs ar ģimeņu sistēmām. Uzstādījumi.	Iveta Gēbele, Psihologs, Junga analīzes psihoterapijas spec.
12.30-13.30	Pusdienas	
13.30-15.00	Pasaku terapijas aspekti un simbolika, domājot par ģimeņu sistēmām.	Iveta Gēbele, Psihologs, Junga analīzes psihoterapijas spec.
15.00-16.00	Kopsavilkums. Nometnes noslēgums.	Iveta Gēbele, Psihologs, Junga analīzes psihoterapijas spec. Guna Krēgere-Medne, SocD Mg.

Pasaule nevis ir, bet gan notiek.

/Frīrihs Krāmers/



KĀ ES JŪTOS ESOT SOCĀLAIS DARBINIEKS?



Kas ir sistēma?

Sistēma ir veselums, kura kā veseluma kvalitāti **nenosaka** katras detaļas kvalitāte un īpašības, bet tas, kā tās, darbojoties kopā, vienotā sistēmā, iedarbojoties viena uz otru veic noteiktas darbības.





Sistēmas komponentes

Katrai sistēmai ir divas nozīmīgas komponentes:

- ▶ Organizācija - tās ir saites starp sistēmas elementiem

- ▶ Struktūra - šo sistēmas elementu mijiedarbības forma un vieta sistēmā



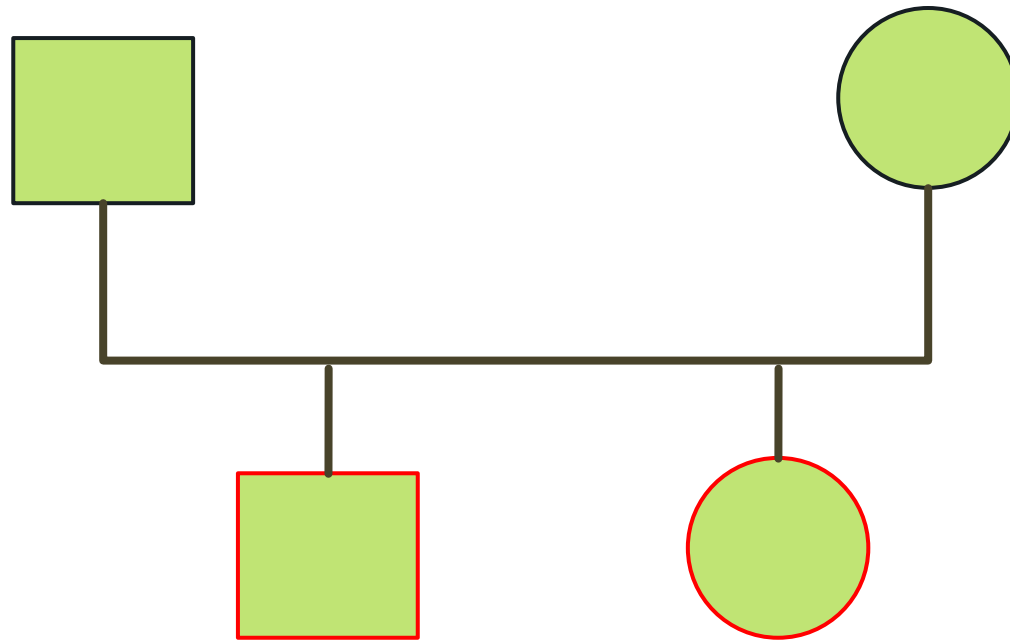
Ģimenes sistēma funkcionē līdzīgi jebkuram dzīvam organismam

- ▶ Ir savi dzīves cikli,
- ▶ Ir savi likumi,
- ▶ Ir savas robežas
- ▶ Ir raksturīga pašregulācija,
- ▶ Noteikta hierarhija,
- ▶ Ir noteiktas funkcijas.

Ģimenes sistēmā

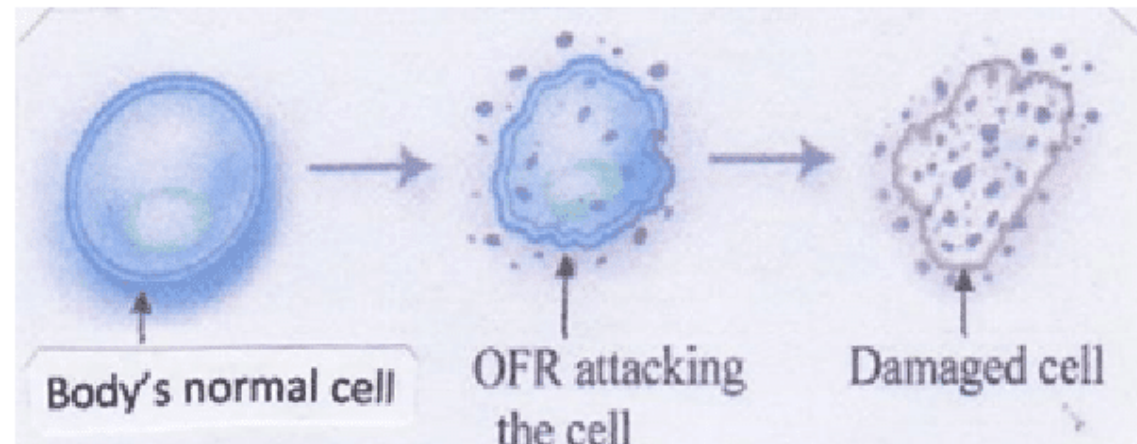
- ▶ norisinās sarežģīti attiecību procesi, kurus nav iespējams izprast tikai ar lineāru cēloņsakarību domāšanu,
- ▶ problēmu nerada viens cēlonis – tie ir vairāki cēloņi un to sakarības,
- ▶ Ģimenes sistēmas ir augsti attīstītas sociālas sistēmas,
- ▶ Tas, kas zina ģimenes «musturus», var attīstīties, atdalīties un veidot savus «musturus»

Ģimenes sistēma

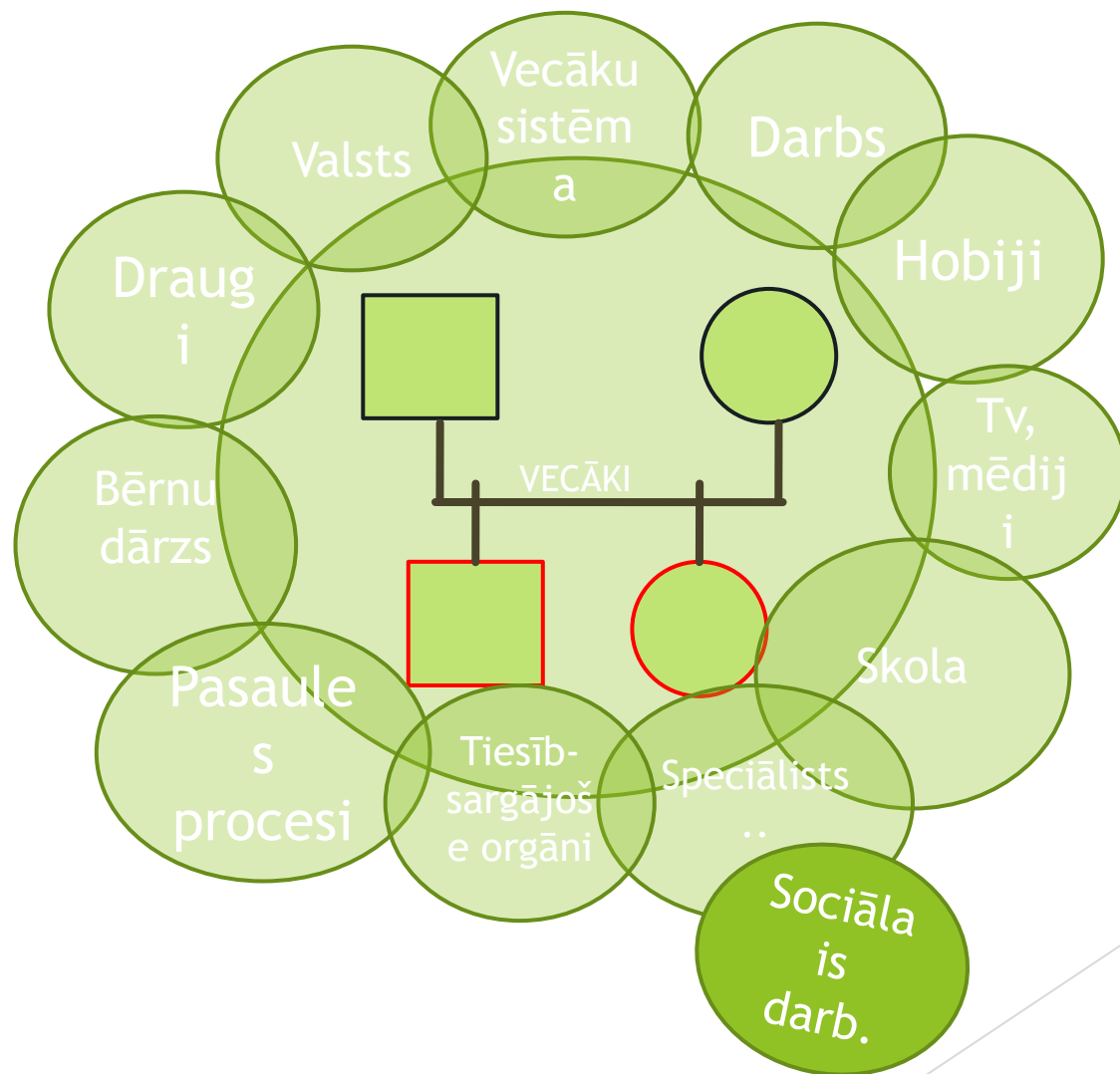


Ģimenes processus var salīdzināt ar šūnu

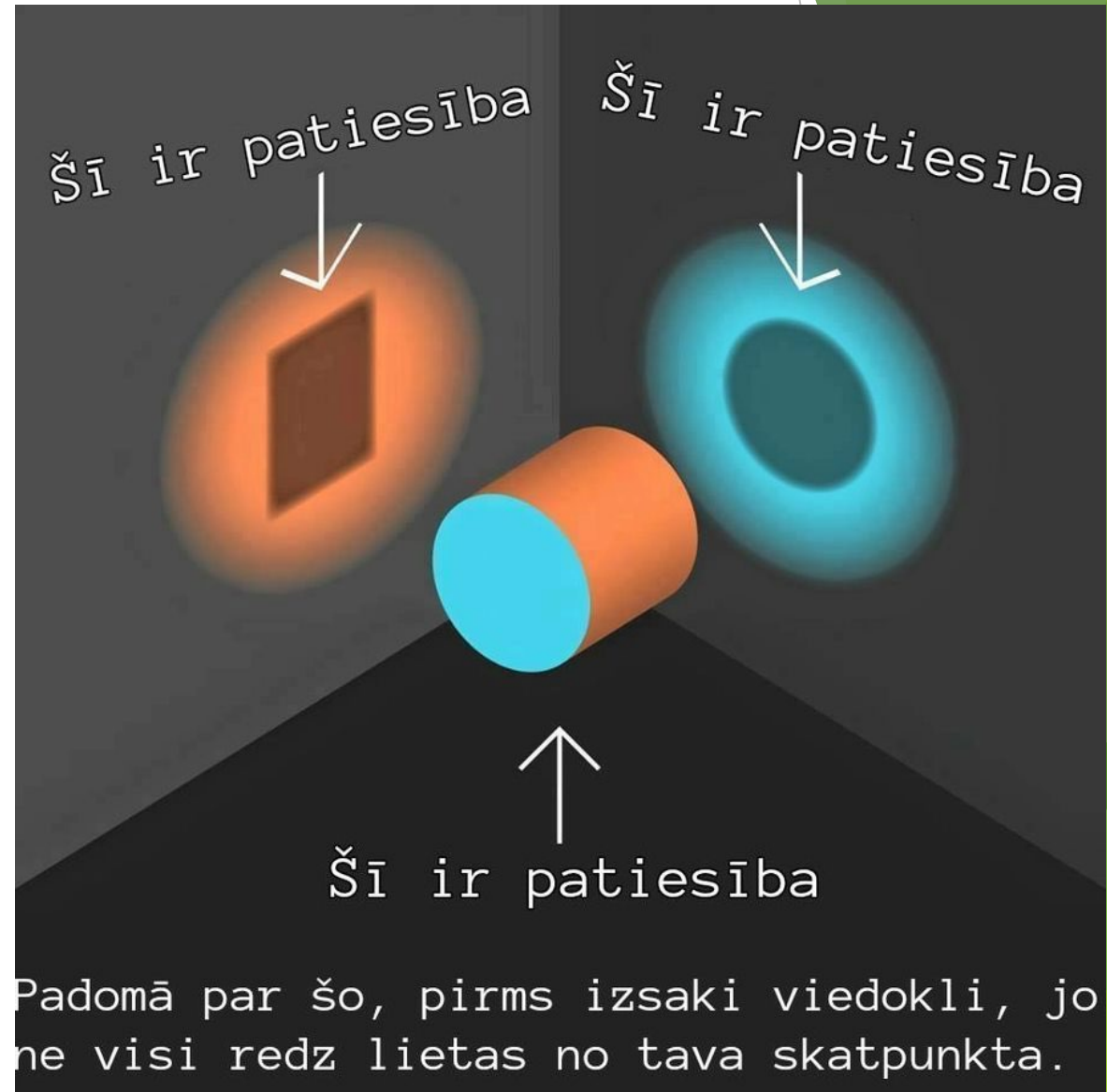
- Ja ģimene sajūt apdraudējumus no ārpuses, ģimenes sistēma var noslēgties, bet līdzīgi kā šūna arī noslēgta ģimenes var aiziet bojā.



Ģimene sociālajā sistēmā, es kā sociālais darbinieks šajā sistēmā



Mums svarīgi



Pamats veiksmīgai darbībai

Speja
efektīvi
īrīkotie
s.

- Morālās atbildības un pašpaļāvības apziņa.
- Sajūta, ka centieni tiek atbalstīti, nevis nosodīti.

Es kā sociālais
darbinieks,
manas stiprās
puses, kā
pamats
veiksmīgas
komunikācijas
veidošanai ar
ģimeni

Kādus resursus, **stiprās puses**, spējas Jūsos saskata apkārtējie?

Psiholoģiskās stiprās puses

Saziņas stiprās puses

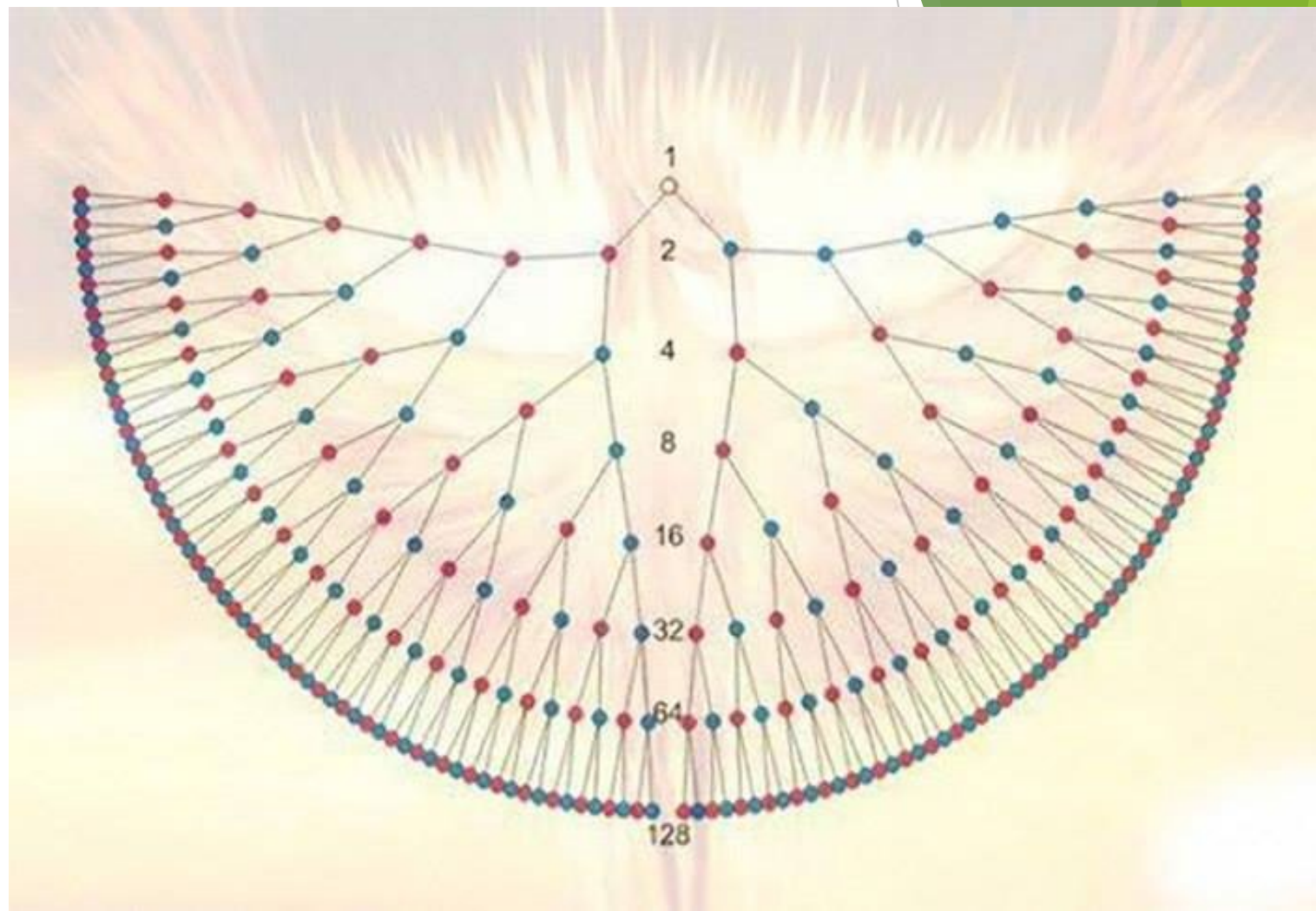
Rakstura stiprās puses

Stiprās puses atbilstoši iespējām

Ētiskās stiprās puses

Kādus resursus, **stiprās puses**, spējas Jūsos saskatu pati/s?

Atceries- gan
man, gan
klientam ir
ģimenes
"aizmugure"





Paldies!

www.atbalstafonds.lv

Facebook lapa SAIF Kurzemes ģimeņu atbalsta centrs
«Liepāja»

centrsliepaja@atbalstafonds.lv

62005082, 29110236