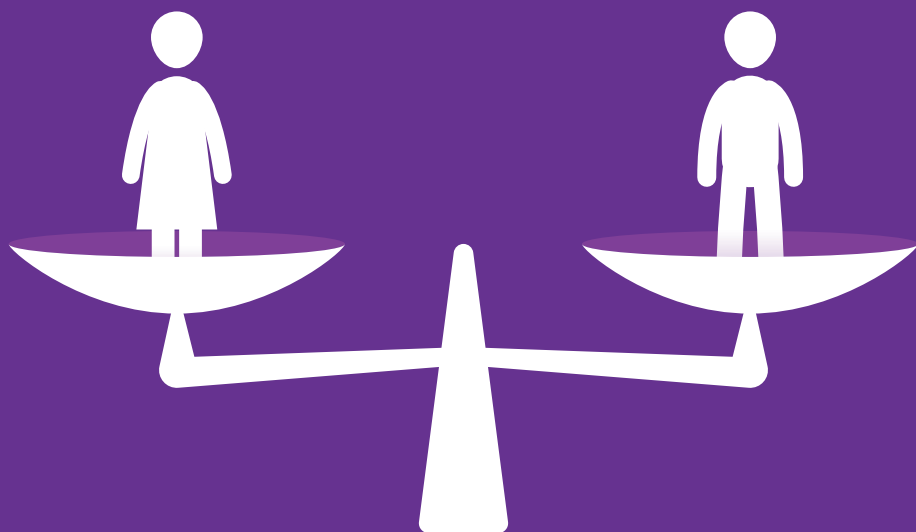


ĪSS CEĻVEDIS, KĀ IZPRAST DISKRIMINĀCIJAS SITUĀCIJAS DZIMUMA DĒĻ,



Labklājības ministrija

2019

Ikvienu sabiedrību veido cilvēki – sievietes un vīrieši – un viņu attiecības ikdienas dzīvē un darbā. Visu Latvijas iedzīvotāju vienlīdzīgas tiesības, neatkarīgi no dzimuma, ir mūsu sabiedrības pamatvērtība. Dzimumu līdztiesības princips ir nostiprināts virknē Latvijas Republikas likumu un tiesību aktu. Tas nozīmē, ka mūsu valsts nosaka ievērot dzimumlīdztiesīgu attieksmi jebkurā dzīves jomā.



♂ ♀ ♂ ♀

► **Dzimumu līdztiesība** nozīmē abu dzimumu cilvēku līdzvērtīgas pozīcijas sabiedrībā un valstī, tajā pašā laikā apzinoties, ka vīrieši un sievietes nav vienādas būtnes. Gan sievietēm, gan vīriešiem dzimumu līdztiesības apstākļos ir pieejami visa veida resursi (informācija, izglītība, veselības aprūpe, finanses u.c.), kādi Latvijas valstī pastāv, un ir iespējas tos izmantot. Abu dzimumu cilvēkiem ir vienlīdzīgas tiesības un arī vienlīdzīga atbildība. Vīriešu un sieviešu ieguldījumu sabiedrības labā vērtē pēc vienādiem kritērijiem, un viņu problēmas arī uztver kā līdzvērtīgi svarīgas un risināmas.

Jo līdzvērtīgāk un ar cieņu mēs izturamies viens pret otru, sadarbojamies ikdienas un darba dzīvē, jo mazāk pārpratumu, ķildu un nelaimju rodas. Būtiski, lai neviena dzimuma pārstāvji – ne vīrieši, ne sievietes – neizturētos necienīgi, vardarbīgi un augstprātīgi viens pret otru.



Dzimumu līdztiesības mērķis nav sieviešu un vīriešu vienādošana, bet gan vides radīšana, kurā gan sievietes, gan vīrieši vienlīdzīgi var baudīt savas likumā noteiktās tiesības un brīvības, realizēt savus sapņus, talantus un idejas un būt noteicēji par savu dzīvi neatkarīgi no dzimuma.



► **Latvijas likumi** aizliedz diskriminēt cilvēku, pamatojoties viņa dzimuma, rases, etniskajā piederībā, vecumā, invaliditātē, reliģiskajā piederībā, politiskajā pārliecībā, nacionālajā vai sociālajā izcelsmē, mantiskajā vai ģimenes stāvoklī, seksuālajā orientācijā vai citos apstākļos.

► **Atšķirīga attieksme** pret cilvēkiem pieļaujama vienīgi gadījumos, kad šādai attieksmei ir pamatots un objektīvs attaisnojums, tā ir taisnīga un pastāv samērīgums starp sasniedzamo mērķi un pielietotajiem līdzekļiem.

► **Kā var saprast, ka pret Tevi izturas nepamatoti atšķirīgi?** Kuros gadījumos tas var būt pieņemami, un kuros tas nozīmē diskrimināciju?

Turpinājumā varēsi uzzināt vairāk par:

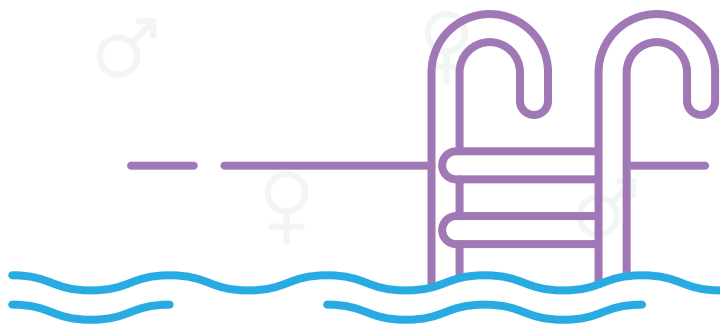
! **dzimumu diskriminācijas pazīmēm,**

! **rīcību dzimumu diskriminācijas gadījumā.**

► **Dzimumu diskriminācija** ir situācija, kad pret cilvēku viņa dzimuma dēļ attiecas nelabvēlīgi un personu aizskaroši. Vairumā gadījumu dzimumu diskriminācija ir nepamatota, tomēr ir situācijas, kad dzimumu diskriminācija jeb atšķirīga attieksme atkarībā no Tava dzimuma ir attaisnojama.

PIEMĒRI, KUROS ATŠKIRĪGA ATTIEKSME ATKARĪBĀ NO CILVĒKA DZIMUMA IR PAMATOTA:

- *Darbā ūdens procedūru centrā par telpu uzkopēju atklātajās sieviešu gērbtuvēs tiek pieņemta sieviete, nevis vīrietis, pamatojoties uz to, ka otra dzimuma klātbūtne atklātajās sieviešu gērbtuvēs var būt nepatīkama ūdens procedūru centra apmeklētājiem.*



- *Pirms diviem gadiem izveidotais vīriešu apakšveļas zīmols „Vau” jau nostabilizējies Baltijas valstu tirgū. Apakšveļas reklamēšanai zīmols aicina pieteikties konkursā dažādu vecumu vīriešus.*

► **Tieša dzimumu diskriminācija** pastāv, ja līdzīgā situācijā un apstākļos pret viena dzimuma personu izturējās, izturas vai nākotnē var izturēties acīmredzami nelabvēlīgāk vai mazāk labvēlīgi nekā pret otra dzimuma personu.



PIEMĒRI

- *Sieviete jau divus gadus strādā uzņēmumā par sabiedrisko attiecību nodaļas vadītāju. Nejauši viņa uzzina, ka iepriekšējais nodaļas vadītājs, kas strādāja šajā amatā un veica tieši tādus pašus darba pienākumus ir saņēmis algu, kas ir bijusi par 100 EUR lielāka, nekā sieviete saņem šobrīd.*
- *Darba sludinājumā uz biroja vadītāja vakanci tiek aicinātas pieteikties sievietes, tādējādi izslēdzot iespēju uz amatu pretendēt vīriešiem.*

PIEMĒRI

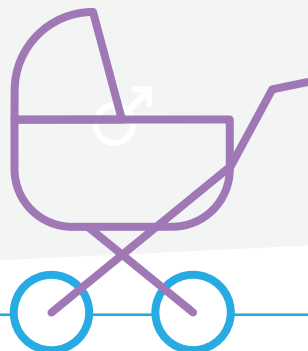
- *Pirmskolas izglītības iestādē nepieciešams pedagogs. Uz vakanci pieteicies vīrietis, kurš ieguvis augstāko izglītību pedagoģijā, ir pieredze darbā ar pirmskolas vecuma bērniem. Pirmskolas izglītības iestādes vadītāja intervijā liek vīrietim saprast, ka viņš pedagoga vakancei neatbilst (jo bērnu vecākiem varētu nepatikt, ka vīrietis strādā ar maziem bērniem).*



- *Sievietes automašīnai ir nepieciešams veikt riepu maiņu un pārbaudīt elektroniku. Jautājot par pakalpojuma cenu un atsevišķu pozīciju izcenojumu, servisa darbinieks atbild, ka cena ir atbilstoši cenrādim, bet sīkākus skaidrojumus nesniedz un norāda, ka sieviete jau tāpat nesapratīs.*
- *Ieeja naktsklubā sievietēm līdz plkst. 22.00 ir bez maksas, savukārt vīriešiem šādas atlaides netiek piemērotas.*



► **Netieša dzimumu diskriminācija** pastāv, ja līdzīgā situācijā un apstākļos šķietami neitrāla attieksme, izturēšanās, vai neitrāls noteikums iepriekš radījis, pašreiz rada vai nākotnē var radīt viena dzimuma personai nelabvēlīgākas sekas nekā otra dzimuma personai.



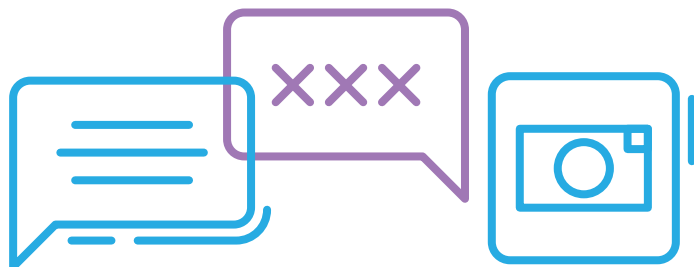
PIEMĒRI

- *Pie mēbeļu veikala ieejas durvīm norādīts, ka ar bērnu ratiem iebraukt aizliegts. Tā kā lielākoties rūpes par maziem bērniem uzņemas un ikdienā ar bērnu ratiņiem pārvietojas sievietes, aizliegums pamatā skars sievietes.*
- *Birojs izsludina konkursu uz vakanto biroja administratora amatu, prasībās norādot pretendenta atbilstību noteiktiem fiziskiem parametriem, kas jau pamatā norāda, ka priekšroka izvēloties pretendentu šim amatam, tiks dota noteiktam dzimumam.*
- *Organizācija maina darba organizācijas politiku - turpmāk nebūs iespējams strādāt nepilnu darba laiku vai veikt darba pienākumus attālināti. Līdz šim 90% nepilna darba laika strādājošo uzņēmumā bija sievietes, lai saskaņotu darbu un ģimenes dzīvi. Šāda darba organizācijas maiņa būtiski ietekmēs sieviešu vienlīdzīgas iespējas darbā.*

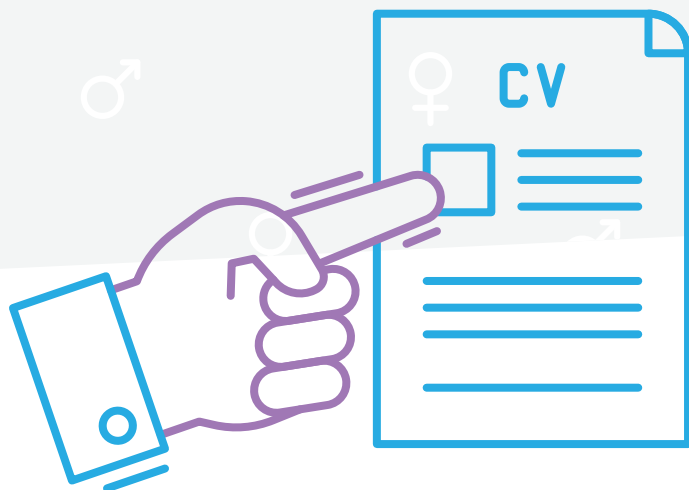
► **Personas aizskaršana** notiek tad, ja pret personu tās dzimuma dēļ apzināti tiek piekopta attieksme, kas personai ir nepatīkama un aizskaroša. Šāda rīcība var būt ar seksuālu raksturu, kā rezultātā ir aizskarta cilvēka cieņa, viņu iebiedē, un kopumā rada pret cilvēkiem naidīgu pazemojošu un degradējošu vidi.

PIEMĒRI

- *Svarīgas darba sanāksmes laikā uzņēmuma vadītājs atkārtoti izsaka komentārus par darbinieces izskatu, kura prezentē jaunu produktu. Pastāv bažas, ka, tos uzklausot, pārējie sanāksmes dalībnieki vairs neuztvers viņu kā līdzvērtīgu. Viņa pati jūtas pazemota, bet nevēlas izraisīt nesaskaņas. Tā vietā viņa turpina prezentāciju, ignorējot vadītāja nepieklājīgos komentārus. Nākamajā dienā viņa iesniedz sūdzību par vadītāja uzvedību.*



- *Zēni paslepus nofotografē savu klasesbiedru sporta zāles ģērbtuvē un izplata fotogrāfiju klases sociālā tīkla grupas profilā, papildinot to ar aizskarošiem un izsmejošiem komentāriem.*



► **Aicinājums diskriminēt** kādu cilvēku vai cilvēku grupu pastāv, ja kāds (piemēram, varas pozīcijās esoša persona) liek vai aicina otram diskriminēt noteikta dzimuma personas.

PIEMĒRI

- *Uzņēmuma vadītājs aicina zemāka līmeņa vadītāju uz vakanto amata vietu pieņemt vīrieti.*
- *Personāla daļa saņem norādījumus turpmāk referenta amatam meklēt tikai sievietes, jo viņas esot kārtīgākas.*
- *Pašvaldības sociālajā dienestā uz ielu sociālā darbinieka vakanci izlemts meklēt tikai jaunus vīriešus, jo viņi esot fiziski spēcīgāki.*

KĀ RĪKOTIES DZIMUMU DISKRIMINĀCIJAS GADĪJUMĀ?



► Ja diskriminācija notikusi **darbavietā** vai ja diskriminējošā prakse liegusi tev iespēju pretendēt uz darba vietu:

- nekavējoties vērsies ar rakstisku sūdzību pie darba devēja;
- ja darba devējs Tavu sūdzību neņem vērā vai situāciju nerisina, vērsies vai nu Latvijas Cilvēktiesību centrā (vai kādā citā nevalstiskajā organizācijā, kas aizstāv cilvēktiesības), kur Tevi uzklausīs diskriminācijas gadījumu risināšanā pieredzējuši juristi, vai uzreiz vērsies ar rakstisku sūdzību pie arodbiedrības, Valsts darba inspekcijā vai Tiesībsarga birojā.

► Ja diskriminācija notikusi pie **preču pārdevēja** vai **pakalpojuma sniedzēja**:

- vērsies ar rakstisku sūdzību pie attiecīgā uzņēmuma vadības;
- ja uzņēmuma vadība Tavu sūdzību neņem vērā un situāciju nerisina, vērsies ar rakstisku sūdzību Patērētāju tiesību aizsardzības centrā vai Tiesībsarga birojā.



► Ja diskriminācija notikusi **izglītības iestādē**:

- vērsies ar rakstisku sūdzību pie izglītības iestādes vadības;
- ja izglītības iestādes vadība Tavu sūdzību neņem vērā un nerisina situāciju, Tev atkal ir izvēle: vai nu vērsties Latvijas Cilvēktiesību centrā un konsultēties ar juristu, vai vērsties ar rakstisku sūdzību Izglītības kvalitātes valsts dienestā vai Tiesībsarga birojā.





► Ja diskriminācija notikusi **ārstniecības iestādē**:

- vērsies ar rakstisku sūdzību pie ārstniecības iestādes vadības;
- ja ārstniecības iestādes vadība Tavu sūdzību neņem vērā un situāciju nerisina, vai nu vērsies Latvijas Cilvēktiesību centrā un konsultējies ar juristu, vai vērsies ar rakstisku sūdzību Veselības inspekcijā vai Tiesībsarga birojā.

► Ja Tev radušies **papildu jautājumi**, uz tiem vari rast atbildi informatīvajā brošūrā:

http://www.lm.gov.lv/upload/dzimumu_lidztiesiba/situacija_latvija/tiesibsargs_vienl.pdf



KONTAKTINFORMĀCIJA

Tiesībsarga birojs

Adrese: Baznīcas iela 25, Rīga, LV-1010

Tālrunis: 67686768

E-pasts: tiesibsargs@tiesibsargs.lv

www.tiesibsargs.lv ¹

Valsts darba inspekcija

Adrese: Krišjāņa Valdemāra iela 38 k-1, Rīga, LV-1010

Tālrunis: 67186522, 67186523

Anonīmais uzticības tālrunis: 67312716

E-pasts: vdi@vdi.gov.lv

www.vdi.gov.lv ²

Patērētāju tiesību aizsardzības centrs

Adrese: Brīvības iela 55, Rīga, LV-1010

Tālrunis: 65452554

E-pasts: ptac@ptac.gov.lv

www.ptac.gov.lv ³

-
- ¹ Informācija par iesniegumā (sūdzībā) norādāmo informāciju, kā arī iesnieguma veidlapa pieejama Tiesībsarga biroja mājaslapā, sadaļā "Iesniegt iesniegumu".
 - ² Reģionālo inspekciju kontaktinformāciju skat. Valsts darba inspekcijas mājaslapā, sadaļā "Reģionālās inspekcijas".
 - ³ Reģionālo pārvalžu kontaktinformāciju skat. Patērētāju tiesību aizsardzības centra mājaslapā, sadaļā "Kontakti".

Izglītības kvalitātes valsts dienests

Adrese: Zigrīda Annas Meierovica bulvāris 14, Rīga, LV-1050

Tālrunis: 67222504

E-pasts: ikvd@ikvd.gov.lv

www.ikvd.gov.lv

Veselības inspekcija

Adrese: Klijānu iela 7, Rīga, LV-1012

Tālrunis: 67081600

E-pasts: vi@vi.gov.lv

www.vi.gov.lv⁴

Latvijas Cilvēktiesību centrs (LCC)

Adrese: Skolas iela 21, 6. stāvs, 609c, Rīga, LV - 1010

Tālrunis: 67039290

E-pasts: office@humanrights.org.lv

www.cilvektiesibas.org.lv⁵

⁴ Reģionālo kontroles nodaļu kontaktinformāciju skat. Veselības inspekcijas mājaslapā, sadaļā "Kontakti".

⁵ Iespējams izmantot diskriminācijas ziņojuma veidlapu LCC mājaslapā:
<http://cilvektiesibas.org.lv/lv/database/report-discrimination/>