

**Informatīvais ziņojums par Programmas vardarbības ģimenē
mazināšanai 2008.-2011.gadam 1.1. uzdevuma izpildi 2010.gadā**

Satura rādītājs

1. Statistikas dati, kas raksturo vardarbības ģimenē izplatību	3
1.1. Traumas vardarbības ģimenē dēļ	4
1.2. Nodarījumi, saistīti ar vardarbību ģimenē	7
1.3. No vardarbības ģimenē cietušie bērni	14
1.4. Nevalstisko organizāciju sniegtā palīdzība no vardarbības ģimenē cietušajiem	20
2. Vispārējs situācijas raksturojums	23
2.1. Problēmu, saistītu ar vardarbību ģimenē, aktualitāte starptautiskajā līmenī	23
2.2. Izmaiņas Latvijā, kas ietekmē ar vardarbību ģimenē saistīto problēmu risināšanu	24
3. Secinājumi	29

2008.gada 18.jūnijā Ministru kabinets apstiprināja Programmu vardarbības ģimenē mazināšanai 2008.-2011.gadam (turpmāk - programma). Programmā iekļautais 1.1.uzdevums paredz, ka Labklājības ministrija līdz kārtējā gada 1.maijam apkopo datus par vardarbības ģimenē gadījumiem, to izplatību un dinamiku. Informatīvais ziņojums sagatavots izpildot minēto uzdevumu.

Statistikas dati, kas raksturo vardarbības ģimenē izplatību Latvijā, iepriekš tika apkopoti par 2008.gadu un par 2009.gadu Starpposma informatīvajā ziņojumā par Programmā vardarbības ģimenē mazināšanai 2008.-2011.gadam iekļauto pasākumu izpildi 2008. un 2009.gadā <http://polsis.mk.gov.lv/LoadAtt/file55592.doc>.

Šajā informatīvajā ziņojumā ir iekļauti statistikas dati, kas raksturo situāciju 2010.gadā, kā arī cita būtiska informācija par izmaiņām, kas notikušas kopš iepriekšējā informatīvā ziņojuma iesniegšanas Ministru kabinetā.

1. Statistikas dati, kas raksturo vardarbības ģimenē izplatību

Latvijā statistiku, kas varētu raksturot vardarbības ģimenē izplatību, apkopo vairākas dažādu nozaru iestādes – Iekšlietu ministrijas Informācijas centrs, Labklājības ministrija, Tiesu administrācija, Valsts bērnu tiesību aizsardzības inspekcija, Valsts policija un pašvaldību policijas, Veselības ekonomiskais centrs, nevalstiskās organizācijas. Visprecīzākie no pieejamajiem datiem ir tie, kuros atspoguļota cietušā un vainīgā saistība (piem., radniecība). Vērtējot dažādu nozaru statistikas datus, ir jāņem vērā, ka tie tikai aptuveni atspoguļo šīs problēmas izplatību pārskata periodā. Iemesli šādai neprecizitātei tiek skaidroti, analizējot konkrētos datus.

Ir pieejami statistikas dati, kuri var palīdzēt iezīmēt vardarbības ģimenē izplatību pēc šādām pazīmēm:

- Traumas vardarbības ģimenē dēļ

- Ar noteiktām slimībām slimojošu pacientu reģistrā par pacientiem, kuri guvuši traumas un ievainojumus saistībā ar vardarbību ģimenē reģistrēto traumu gadījumu skaits – salīdzinājumā pēc dzimuma, vecuma un saistības ar vardarbības veicēju;

- Nodarījumi, saistīti ar vardarbību ģimenē

- Valsts policijas Integritātes iekšlietu informācijas sistēmas apakšsistēmā „Elektroniskais notikumu žurnāls” reģistrēta informācija par notikumiem, tai skaitā, par notikumiem, par kuriem nav pieņemti lēmumi „Pievienots kriminālprocesam” un „Uzsākts kriminālprocess”;

- Rīgas pašvaldības policijas pārvaldes dati par izsaukumiem uz konfliktiem ģimenē;

- pie kriminālatbildības par noziedzīgiem nodarījumiem pret tuviniekiem saukto personu skaits – salīdzinājumā pēc teritorijas, saistības ar cietušo un noziedzīga nodarījuma kvalifikācijas pēc Krimināllikuma (turpmāk – KL) pantiem;

- personu skaits, pret kurām ierosinātās krimināllietas ir izbeigtas - pēc KL pantiem;

- notiesāto personu skaits – salīdzinājumā pēc KL pantiem, dzimuma, vecuma un piespriedtā soda;

- **No vardarbības ģimenē cietušie bērni**

- Bērnu skaits, kuru vecākiem ar bāriņtiesas lēmumu atņemtas bērna aprūpes tiesības, ja konstatēta vecāku vardarbība pret bērnu vai ir pamatotas aizdomas par vardarbību pret bērnu;

- no vardarbības cietušo bērnu, kuriem nodrošināta rehabilitācija, skaits, un vardarbības veicēja un cietušā bērna saistība/ radniecība¹;

- **Nevalstisko organizāciju sniegtā palīdzība no vardarbības ģimenē cietušajiem**

- Nevalstisko organizāciju apkopotā informācija par no vardarbības cietušajiem, kas vērsušies pēc palīdzības.

1.1. Traumas vardarbības ģimenē dēļ

Informāciju par traumām, kas gūtas vardarbības ģimenē rezultātā, var iegūt Veselības ekonomikas centra (turpmāk – VEC) datu bāzē „Ar noteiktām slimībām slimojošu pacientu reģistrs par pacientiem, kuri guvuši traumas un ievainojumus” (turpmāk – reģistrs). Reģistrā ir pieejama informācija gan par netīšām, gan vardarbības rezultātā gūtām traumām². Informāciju par pacientiem ar traumām un ievainojumiem reģistram sniedz stacionārās ārstniecības iestādes par hospitalizētajiem pacientiem³ (līdz 2008.gada 15.septembrim informāciju reģistram sniedza arī par ambulatori ārstētajām traumām un ievainojumiem⁴). Ņemot vērā minēto, reģistrā pieejami dati šobrīd nav izmantojami, lai novērtētu vardarbīgas gadījumu skaita dinamiku, jo 2009.gadā un 2010.gadā reģistrā vairs netiek atspoguļota informācija par pacientiem ar traumām un ievainojumiem, kuriem ārstniecības iestādē sniegta ambulatorā medicīniskā palīdzība.

Reģistrā tiek atzīmētas traumas *pēc nolūka* (netīšs, tīšs paškaitējums, uzbrukums, cita veida vardarbība, nenoteikts nolūks, cita veida precizēts nolūks, nolūks nav precizēts); cietušo un vardarbību veikušo personu dzimums un vecuma grupa; vardarbības *iesmesls* (strīds, naudas/ īpašuma nelikumīgs ieguvums vai nelikumīgs iegūšanas mēģinājums, ar narkotikām saistīts notikums, seksuāls uzbrukums, ar bandu saistīts notikums, cits precizēts/neprecizēts uzbrukuma konteksts), *vainīgā saistība ar upuri* (laulātais draugs/

¹ Dati par vardarbības veicēja un cietušā saistību ir pieejami, sākot ar 2010.gadu, tos apkopo LM atbilstoši Ministru kabineta 2010.gada 6.aprīļa noteikumu Nr.338 „Noteikumi par valsts statistikas pārskatiem sociālo pakalpojumu un sociālās palīdzības jomā” 4.pielikumam.

² Vardarbība ir iesmesls aptuveni 10% no visiem reģistra ierakstiem.

³ Saņemtā informācija tiek apkopota un kodēta, atbilstoši ES IDB (*Injury Database*) rokasgrāmatas vienotajām datu kvalitātes prasībām. Pēc rokasgrāmatas rekomendācijās minētās terminoloģijas, vārds „vainīgais” norāda uz to personu, kas nodarījusi pacientam („cietušais”) fiziskus miesas bojājumus. Rekomendācijās ir uzsvērts, ka šī terminoloģija attiecas tikai uz traumu un ievainojumu gadījumu uzskaiti, bet nenorāda uz juridiski vainīgām personām.

⁴ 2008.gada 15.septembra Ministru kabineta noteikumu Nr.746 „Ar noteiktām slimībām slimojošu pacientu reģistra izveides, papildināšanas un uzturēšanas kārtība” 17.punkts LMzino_200711_vg; Informatīvais ziņojums par Programmas vardarbības ģimenē mazināšanai 2008.-2011.gadam 1.1. uzdevuma izpildi

draudzene vai partneris, vecāki, citi radnieki, aprūpētāji, kam nav radniecības saites, paziņa vai draugs, amatpersona vai likumīga vara, svešinieks, cita/ neprecizēta saistība).

Tab. 1. No vardarbības cietušās personas, kuras vērsušās pēc medicīniskās palīdzības (no jebkāda veida vardarbības cietušās personas un no vardarbības ģimenē cietušās personas)

Vecuma grupa	2008.gads		2009.gads		2010.gads	
	Cietušie vīrieši / no tiem ģimenē	Cietušās sievietes/ no tām ģimenē	Cietušie vīrieši/ no tiem ģimenē	Cietušās sievietes/no tām ģimenē	Cietušie vīrieši/ no tiem ģimenē	Cietušās sievietes/no tām ģimenē
Nezināma	2/0	1/0	2/0	0	0	0
0-4	6/5	3/2	1/1	2/1	2/0	1/1
5-9	23/4	1/0	6/0	4/1	16/1	2/0
10-14	76/2	31/5	41/4	12/0	50/3	30/4
15-19	368/12	84/15	224/5	49/9	217/6	59/8
20-24	520/19	89/26	369/10	55/22	367/13	85/41
25-29	410/5	88/37	284/5	60/31	325/4	66/32
30-34	350/15	85/34	287/7	62/20	284/18	63/29
35-39	281/11	101/39	196/5	83/21	237/9	83/39
40-44	259/13	82/31	160/8	59/22	182/13	59/34
45-49	242/14	82/36	157/9	38/15	163/10	67/27
50-54	160/12	64/25	112/13	51/17	122/7	47/27
55-59	90/11	58/21	78/5	27/9	77/16	34/14
60-64	59/7	37/15	49/4	26/11	42/4	30/16
65-69	32/7	26/9	27/2	17/6	25/1	22/8
70-74	21/4	20/9	10/2	14/3	21/3	20/10
75-79	15/2	17/5	5/3	16/7	9/4	14/6
80-84	6/1	14/6	2/0	8/4	4/0	11/6
> 85	2/0	2/0	2/0	4/0	1/0	9/4
Kopā	2922/144	885/315	2012/83	587/199	2144/112	702/306
	3807 (no tiem 459 ģimenē)		2599 (no tiem ģimenē 282)		2846 (no tiem ģimenē 418)	

Šajā tabulā „no vardarbības ģimenē cietušās personas” nozīmē, ka šie cilvēki ir cietuši no tuviniekiem (laulātā drauga/ draudzenes, partnera, vecākiem vai citiem radniekiem). Analizējot šo tabulu, būtiski pievērst uzmanību tam, ka kopumā no vardarbības cietušo vīriešu skaits, kas vērsušies pēc medicīniskās palīdzības, ir daudz lielāks, nekā cietušo sieviešu skaits. Tomēr, ja vīriešu procents, kas cietuši ģimenē (no tuviniekiem) ir ļoti niecīgs (apm. 5% 2008.gadā, 4% 2009.gadā un 5% 2010.gadā), tad vismaz **katra trešā sieviete no vardarbības cietusi ģimenē, no tuviniekiem** (apm. 35% 2008.gadā, 34% 2009.gadā un **44%** 2010.gadā). Savukārt ģimenē cietušo bērnu skaits nav no dzimuma atkarīgs.

Tab. 2. Vainīgā saistība ar cietušo (no tuviniekiem cietušo skaits)

Cietušā vecuma grupa	2008				2009				2010			
	Laulātais draugs/ draudzene vai partneris	Vecāki	Citi radnieki	Kopā	Laulātais draugs/ draudzene vai partneris	Vecāki	Citi radnieki	Kopā	Laulātais draugs/ draudzene vai partneris	Vecāki	Citi radnieki	Kopā
0-4	0	5	2	7	0	2	0	2	0	1	0	1
5-9	0	3	1	4	0	1	0	1	0	0	1	1
10-14	0	6	1	7	0	3	2	5	0	7	0	7
15-19	11	7	9	27	6	2	5	13	2	11	1	14
20-24	23	8	14	45	22	3	7	32	37	4	13	54
25-29	35	4	3	42	31	0	5	36	30	1	5	36
30-34	39	1	9	49	25	0	2	27	30	4	13	47
35-39	42	0	8	50	20	2	4	26	40	0	8	48
40-44	32	6	6	44	24	2	4	30	39	1	7	47
45-49	40	3	8	51	14	1	9	24	26	2	9	37
50-54	21	0	16	37	20	2	8	30	19	7	8	34
55-59	14	2	16	32	7	3	4	14	18	3	9	30
60-64	7	1	14	22	7	5	3	15	11	4	5	20
65-69	8	1	7	16	3	0	5	8	2	0	7	9
70-74	2	1	10	13	2	2	1	5	3	0	10	13
75-79	4	1	2	7	2	2	6	10	0	0	10	10
80-84	1	0	5	6	1	1	2	4	0	0	6	6
>85	0	0	0	0	0	0	0	0	0	0	4	4
Kopā	279	49	131	459	184	31	67	282	257	45	116	418

Izvērtējot datus par vainīgā saistību ar cietušo 2.tabulā, nepieciešams atzīmēt, ka lielākajā daļā reģistrēto gadījumu vardarbīgi ir izturējies laulātais draugs/draudzene vai partneris, kā arī citi radnieki, vismazāk reģistrēti gadījumi, kad vardarbīgi ir izturējušies vecāki. Tomēr jāatzīmē arī, ka šajā tabulā dati neatspoguļo situāciju pilnībā, jo reģistrā tiek iekļauts arī liels gadījumu skaits, kur norādīta „Cita/ neprecizēta saistība” – 1327 gadījumi 2008.gadā, 907 gadījumi 2009.gadā un 781 gadījumi 2010.gadā. Līdz ar to var pieņemt, ka no tuviniekiem cietušo skaits ir lielāks, nekā tabulā norādīts - tie ir slēptās vardarbības gadījumi, par kuriem cietušais kaut kādu iemeslu dēļ nevēlas atklāt apstākļus, kādos trauma ir gūta. Tāpat jāņem vērā, ka saistībā ar traumu iespējams pie ārsta bērnu nogādā paši vecāki un nez vai viņi vēlēšies atklāt patiesos traumas apstākļus.

1.2. Nodarījumi, saistīti ar vardarbību ģimenē

Par gadījumiem, kas saistīti ar vardarbību ģimenē un kas nonāk tiesībsargājošo iestāžu redzes lokā, ir pieejama informācija no dažādiem avotiem.

Valsts policija reģistrē informāciju par notikumiem (izsaukumiem) Integrētās iekšlietu informācijas sistēmas apakšsistēmā „Elektroniskais notikumu žurnāls”. Žurnālā tiek ierakstīta informācija, balstoties uz izsaucēja telefoniski teikto, savukārt ierodoties uz notikuma vietu, šī informācija var arī neapstiprināties vai tas var būt viltus izsaukums.

Pēc žurnālā ietvertās informācijas var redzēt, aptuveni cik lielu daļu sastāda tie notikumi, par kuriem ir uzsākts kriminālprocess un par kuriem ne. Notikumi, kuri paliek ārpus turpmākā policijas uzmanības loka, sastāda ievērojamāko daļu.

Tab. 3. Valsts policijā Integrētās iekšlietu informācijas sistēmas apakšsistēmā „Elektroniskais notikumu žurnāls” laika posmā no 01.01.2010. līdz 31.12.2010.

Notikums	Kopā	Notikumi, par kuriem <u>nav</u> pieņemti lēmumi „Pievienots kriminālprocesam” un „Uzsākts kriminālprocess”	
		skaits	% no kopējā skaita
Cietsirdība un vardarbība pret nepilngadīgo	167	126	75,45
Tīši miesas bojājumi (viegli, vidēja smaguma, smagi)	2230	1837	82,38
Izvarošana	91	41	45,06
Vardarbīga dzimumtieksmes apmierināšana	34	27	79,42
Pavešana netiklībā	61	44	72,14
Dzimumsakari ar personu līdz 16 gadiem	37	27	72,98
Ģimenes konflikts	2483	2428	97,79
Noziedzīgi nodarījumi pret ģimeni	384	320	83,34

Ja pašvaldībā ir arī pašvaldības policija, tad lielākā daļa izsaukumu par konfliktiem ģimenē Valsts policija pāradresē pašvaldības policijai. 4.tabulā ir sniegti Rīgas pašvaldības pārvaldes apkopotie dati par izsaukumiem par konfliktiem ģimenē, kas papildina 3.tabulā sniegto informāciju. Tādejādi var redzēt, ka 2010.gadā policija kopumā saņēma vismaz 4967 izsaukumus par konfliktiem ģimenē.

Tab. 4. Rīgas pašvaldības pārvaldes apkopotā informācija par izsaukumiem par konfliktiem ģimenē, 2010.gadā

Izsaukumi par konfliktiem ģimenē, kopā	4501
t.sk. izsauc kaimiņi	231

t.sk. izsauc ģimenes locekļi	2163
t.sk. izsauc citi	90
t.sk. izsaukums pārdresēts no Valsts policijas	2017
Kāds no konfliktā iesaistītajiem aizturēts (gadījumu skaits)	794
Ģimenē ir nepilngadīgie (gadījumu skaits)	347

Ņemot vērā to, ka kriminālsods par vardarbību ģimenē kā īpašu noziedzīgu nodarījumu nav paredzēts, praksē vardarbības ģimenē gadījumos vainīgās personas tiek sauktas pie kriminālatbildības pēc dažādiem KL pantiem, ņemot vērā noziedzīgā nodarījuma izdarīšanas veidu, iestājušās sekas un citas pazīmes. Par vardarbību ģimenē var tikt uzsākts kriminālprocess saskaņā ar KL XII nodaļā „Nonāvēšana”, XIII nodaļā „Noziedzīgi nodarījumi pret veselību”, XVI nodaļā „Noziedzīgi nodarījumi pret tikumību un dzimumneaizskaramību”, XVII nodaļā „Noziedzīgi nodarījumi pret ģimeni un nepilngadīgajiem” iekļautajiem atsevišķiem pantiem.

Saskaņā ar Kriminālprocesa likuma 372.panta septīto daļu⁵ ziņas par uzsāktajiem kriminālprocesiem, konstatētajiem noziedzīgiem nodarījumiem, procesa virzītājiem, personām, kurām ir tiesības uz aizstāvību, un cietušajiem Iekšlietu ministrijas Informācijas centrs (turpmāk – IeM IC) reģistrē informācijas sistēmā. Izmantojot šīs informācijas sistēmas datus, var noteikt personu skaitu, kuri saukti pie kriminālatbildības par noziedzīgajiem nodarījumiem pret personu, ar kuru noziedzīgā nodarījuma izdarītājs ir pirmajā vai otrajā radniecības pakāpē, vai pret laulāto, partneri, civilvīru/ civilsievu (turpmāk – tuvinieki). Analizējot šos datus, jāpatur prātā, ka faktiski par vardarbību ģimenē nevar uzskatīt *jebkuru noziedzīgu nodarījumu* pret tuvinieku, bet gan tikai to, kas ir saistīts ar vardarbību vai vardarbības piedraudējumu⁶. 5. un 6.tabulā ir sniegti dati par visiem noziedzīgiem nodarījumiem pret tuviniekiem, savukārt 7.tabulā ir redzama noziedzīgo nodarījumu kvalifikācija pa KL pantiem, līdz ar to arī var izdalīt tos noziedzīgos nodarījumus, kas ir saistīti ar vardarbību vai vardarbības piedraudējumu. 7.tabulā ir redzams, ka visvairāk noziedzīgie nodarījumi pret tuviniekiem izpaužas kā fiziskā vardarbība (miesas bojājumu nodarīšana, kur dominē viegli miesas bojājumi), tomēr nereti tiek veikti arī nodarījumi, saistīti ar īpašuma/ mantas bojāšanu. Savukārt

⁵ Līdz 2010.gadam dati tika apkopoti atbilstoši Ministru kabineta 2005.gada 4.oktobra noteikumu Nr. 756 „Noziedzīgu nodarījumu reģistra noteikumi” 3.pielikuma „Noziedzīgu nodarījumu izdarījušas fiziskas personas apraksts vai tās juridiskās personas apraksts, kuras interesēs noziedzīgu nodarījumu izdarījusi fiziska persona” 12.rekvizītam „Attiecībā pret noziedzīga nodarījuma upuri”. Reģistra 12.rekvizīta „Attiecībā pret noziedzīga nodarījuma upuri” (kurā ir jānorāda saistība ar upuri, proti, laulātais/-tā, partneris/-re, civilvīrs/civilsieva, tēvs, māte, patēvs, pamāte, audzētēvs, audzumāte, aizgādnis/-ce, aizbildnis/-ce, dēls, meita, brālēns, māsīca, cits radnieks/-ce) aizpildīšana nav obligāta. Līdz ar to apkopotie dati pilnībā neatspoguļo reālo situāciju un patiesais par šādiem nodarījumiem pie kriminālatbildības saukto personu skaits varētu būt atšķirīgs.

⁶ 2011.gada 1.janvārī spēkā stājās grozījumi Krimināllikumā, papildinot 48.pantu ar vēl vienu atbildību pastiprinošo apstākli - noziedzīgs nodarījums, kas saistīts ar vardarbību vai vardarbības piedraudējumu, izdarīts pret personu, ar kuru noziedzīgā nodarījuma izdarītājs ir pirmajā vai otrajā radniecības pakāpē, vai pret laulāto vai bijušo laulāto, vai pret personu, ar kuru noziedzīgā nodarījuma izdarītājs ir vai ir bijis neregistrētās laulāto attiecībās, vai pret personu, ar kuru noziedzīgā nodarījuma izdarītājam ir kopīga (nedalīta) saimniecība. LMzino_200711_vg; Informatīvais ziņojums par Programmas vardarbības ģimenē mazināšanai 2008.-2011.gadam 1.1. uzdevuma izpildi

noziedzīgos nodarījumus pēc KL XI, KL XVIII - XXIV nodaļām, kuros bija iesaistīti tuvinieki, visdrīzāk par vardarbību ģimenē uzskatīt nevar.

Tab.5. Pie kriminālatbildības saukto personu skaits par noziedzīgiem nodarījumiem pret tuviniekiem (salīdzinājumā pēc teritorijas)

	Personu skaits 2008.gadā	Personu skaits 2009.gadā	Personu skaits 2010.gadā
Rīgā	83	47	36
Republikas pilsētās kopā	107	70	79
Novados kopā	320	253	176
Nav norādīts	2	0	25
Kopā	512	370	314⁷

Tab. 6. Pie kriminālatbildības saukto personu skaits par noziedzīgajiem nodarījumiem pret tuviniekiem (salīdzinājumā pēc attiecības pret nodarījumā cietušo)

	Personu skaits 2008.gadā	Personu skaits 2009.gadā	Personu skaits 2010.gadā
Laulātais/ -tā	140	100	79
Partneris/ -re	19	20	12
Civilvīrs/ civilsieve	132	92	75
Tēvs	47	28	34
Māte	34	27	9
Patēvs	14	14	2
Pamāte	1	2	0
Audzutēvs	11	6	12
Audzumāte	1	0	0
Dēls/ audzudēls	38	28	57
Meita/ audžumeita	28	11	8
Māsa	9	7	2
Brālis	15	16	14
Vectēvs/ vecmāte	2	3	1
Mazdēls	7	10	7
Mazmeita	1	1	1
Aizbildnis / -ne	3	0	1
Cits (cits radnieks, kaimiņš, nepazīstama persona, paziņa)	10	5	0
Kopā	512	370	314

Tāpat kā VEC apkopotajos datos, arī IeM IC apkopotajos datos var redzēt, ka tieši laulātie vai kopdzīvē esošās personas bieži vien izturas vardarbīgi. Vardarbīgi pret radniekiem var būt arī bērni, mazbērni, brāļi un māsas.

Tab.7. Pie kriminālatbildības saukto personu skaits par noziedzīgajiem nodarījumiem pret tuviniekiem (pēc noziedzīga nodarījuma kvalifikācijas pēc KL⁸)

⁷ Kopējais personu skaits – 314 – nesakrīt ar skaitļiem salīdzinājumā pēc teritorijas – 316, jo viena persona var izdarīt noziedzīgu nodarījumu vairākās vietās.

⁸ Noziedzīgi nodarījumi var būt kvalificēti arī pēc vairākiem KL pantiem, bet šajā tabulā tas nav atspoguļots. Piemēram, ja noziedzīgais nodarījums ir kvalificēts pēc 130.panta 2.daļas (tīši vieglie miesas bojājumi), LMzino_200711_vg; Informatīvais ziņojums par Programmas vardarbības ģimenē mazināšanai 2008.-2011.gadam 1.1. uzdevuma izpildi

	Personu skaits 2008.gadā	Personu skaits 2009.gadā	Personu skaits 2010.gadā
KL XI nodaļa (noziedzīgi nodarījumi pret dabas vidi, 96.-115.p.) kopā	1	-	-
KL XII nodaļa (nonāvēšana, 116.-124.p.) kopā	17	11	5
<i>no tiem</i> 116.p. (slepkavība)	8	4	3
117.p. (slepkavība pastipriņošos apstākļos)	3	5	2
KL XIII nodaļa (noziedzīgi nodarījumi pret personas veselību, 125.-142.p.) kopā	234	184	147
<i>no tiem</i> 125.p. (tīšs smags miesas bojājums)	32	15	18
126.p. (tīšs vidēja smaguma miesas bojājums)	24	27	15
130.p. (tīšs viegls miesas bojājums)	166	126	102
132.p. (draudi izdarīt slepkavību un nodarīt smagu miesas bojājumu)	4	10	6
KL XVI nodaļa (noziedzīgi nodarījumi pret personas pamattiesībām un pamatbrīvībām, 143.-151.p.) kopā	1	1	4
KL XV nodaļa (noziedzīgi nodarījumi pret personas brīvību, godu un cieņu, 152.-158.p.) kopā	1	1	0
KL XVI nodaļa (noziedzīgi nodarījumi pret tikumību un dzimumneaizskaramību, 159.-166.p.) kopā	15	8	12
<i>no tiem</i> 159.p. (izvarošana)	2	-	5
160.p. (vardarbīga dzimumtieksmes apmierināšana)	5	1	1
162.p. (pavešana netiklībā)	5	6	4
KL XVII nodaļa (noziedzīgi nodarījumi pret ģimeni un nepilngadīgajiem, 167.-174.p.) kopā	87	46	38
<i>no tiem</i> 174.p. (cietsirdība un vardarbība pret nepilngadīgo)	47	40	37
KL XVIII nodaļa (noziedzīgi nodarījumi pret īpašumu, 175.-189.p.) kopā	118	83	88
KL XIX nodaļa (noziedzīgi nodarījumi tautsaimniecībā, 190.-223.p.) kopā	10	23	9
KL XX nodaļa (noziedzīgi nodarījumi pret vispārējo drošību un sabiedrisko kārtību, 224.-256.p.) kopā	6	6	2
KL XXI nodaļa (noziedzīgi nodarījumi pret satiksmes drošību, 257.-268.p.) kopā	17	4	7
KL XXII nodaļa (noziedzīgi nodarījumi pret pārvaldības kārtību, 269.-288.p.) kopā	2	-	2
KL XXIII nodaļa (noziedzīgi nodarījumi pret jurisdikciju, 289.-315.p.) kopā	3	2	-
KL XXIV nodaļa (noziedzīgi nodarījumi valsts institūciju dienestā, 316.-330.p.) kopā	-	1	-
Kopā	512	370	314

Būtiska ir arī statistika par to personu skaitu, pret kurām krimināllietas ir izbeigtas. Liels izbeigto lietu skaits ir tieši par 130.pantu, kur, lai krimināllietu

185.panta 1.daļas (mantas tīša iznīcināšana un bojāšana) un 143.panta 1.daļas (personas dzīvokļa neaizskaramības pārkāpšana), tad šajā tabulā tas parādīsies ailē par 130.pantu.
LMzino_200711_vg; Informatīvais ziņojums par Programmas vardarbības ģimenē mazināšanai 2008.-2011.gadam 1.1. uzdevuma izpildi

ierosinātu, ir nepieciešams cietušās personas iesniegums⁹. Ja nav cietušās personas pieteikuma tādā kriminālprocesā, kuru var uzsākt tikai uz šīs personas pieteikuma pamata, kriminālprocesu nedrīkst uzsākt, bet uzsākts process ir jāizbeidz. Ierosināta krimināllieta tiek izbeigta, balstoties uz cietušā rakstisko iesnieguma atsaukumu, kas tiek noformēts kā lēmums par atteikšanos uzsākt kriminālprocesu. Te būtu jāņem vērā, ka vardarbības ģimenē gadījumos varmākam ir lielas iespējas ietekmēt tuviniekus, tādējādi nav izslēgts, ka cietušais var rakstīt atsaukumu spiediena, draudu vai kādas citas ietekmēšanas rezultātā. Vienlaikus saskaņā ar Kriminālprocesa likuma 379. panta ceturto daļu izbeigt kriminālprocesu uz izlīguma pamata nedrīkst, ja ir iegūtas ziņas, ka izlīgums panākts draudu vai vardarbības rezultātā vai izmantojot citus pretiesiskus līdzekļus.

Tab. 8. Personu skaits, pret kurām lietas izbeigtas¹⁰

Krimināllikuma panti	Personu skaits, pret kurām lietas izbeigtas 2008.gadā	Personu skaits, pret kurām lietas izbeigtas 2009.gadā	Personu (tuvinieku) skaits, pret kurām lietas izbeigtas 2010.gadā
116.p. (slepkavība)	3		-
117.p. (slepkavība pastiprinošos apstākļos)	3	2	-
125.p. (tīšs smags miesas bojājums)	2	3	2
126.p. (tīšs vidēja smaguma miesas bojājums)	6	15	7
130.p. (tīšs viegls miesas bojājums)	75	108	66 (no tiem 56 izbeigtas pēc KPL 379.p.1.d.2.pkt. – izlīgums ar cietušo)
132.p. (draudi izdarīt slepkavību un nodarīt smagu miesas bojājumu)	3	3	1
174.p. (cietsirdība un vardarbība pret nepilngadīgo)	1	2	5

Īpaši nepieciešams atzīmēt, ka 2010.gadā tika ierosināti divi kriminālprocesi pēc KL 159.panta pirmās daļas – izvarošana. Viena no personām, pret kuru tika ierosināts kriminālprocess pēc šī panta, bija laulātais, otrā – civilvīrs¹¹.

⁹ Kriminālprocesa likuma 7.panta otrā daļa: Par Krimināllikuma ... 130., ... 159.panta pirmajā daļā ... paredzēto nodarījumu kriminālprocesu uzsāk, ja saņemts pieteikums no personas, kurai nodarīts kaitējums. Kriminālprocesu var uzsākt arī tad, ja nav saņemts pieteikums no personas, kurai nodarīts kaitējums, ja šī persona sakarā ar fiziskiem vai psihiskiem trūkumiem pati nespēj īstenot savas tiesības.

¹⁰ Par 2008. un 2009.gadu informācija ir iegūta no Tiesu informācijas sistēmas par gadījumiem, kad tiesa pieņēmusi lēmumu izbeigt lietu, savukārt par 2010.gadu informācija ir iegūta no IeM IC par gadījumiem, kad procesa virzītājs pieņem lēmumu izbeigt kriminālietu pirms tiesas. Tādēļ šie dati savā starpā nav salīdzināmi.

¹¹ Viens no ierosinātajiem kriminālprocešiem tika izbeigts pēc Kriminālprocesa likuma 377.panta otrā punkta (izdarītajā nodarījumā nav noziedzīga nodarījuma sastāva) un 392.panta pirmās daļas, otrs - pēc Kriminālprocesa likuma 377.panta 9.punkta (noticis cietušā un aizdomās turētā vai apsūdzētā izlīgums tādā kriminālprocesā, kuru var uzsākt tikai uz cietušās personas pieteikuma pamata). KL 159.panta pirmā daļa pēc LMzino_200711_vg; Informatīvais ziņojums par Programmas vardarbības ģimenē mazināšanai 2008.-2011.gadam 1.1. uzdevuma izpildi

Tiesu administrācijas (turpmāk – TA) apkopotajos datos par notiesātām personām vainīgā un cietušā saistība automātiski norādīta netiek. Tomēr, apkopojot datus par 2010.gadu, TA darbinieki manuāli izskatīja attiecīgos tiesu nolēmumus, lai atlasītu tieši tās lietas, kas ir saistītas ar vardarbību ģimenē. 9.tabulā ir sniegta informācija par notiesāto personu skaitu pēc atsevišķiem KL pantiem, par kuriem ir arī visvairāk pie kriminālatbildības par vardarbību pret tuviniekiem saukto personu skaits: tie ir noziedzīgie nodarījumi, ko klasificē pēc KL 116.panta (slepkavība), 117.panta (slepkavība pastiprinošos apstākļos), 118.panta (slepkavība sevišķi pastiprin. apstākļ.), 125.panta (tīšs smags miesas bojājums), 126.panta (tīšs vidēja smaguma miesas bojājums), 130.panta (tīšs viegls miesas bojājums), 132.panta (draudi izdarīt slepkavību un nodarīt smagu miesas bojājumu), 159.panta (izvarošana), 174.pants (cietsirdība un vardarbība pret nepilngadīgo).

Tab.9. Notiesāto personu skaits

	116.p. (slepkavība) un 117.p. (slepkavība pastiprinošos apstākļos)			118.p. (slepkavība a sevišķi pastiprin. apstākļ.)	125.p. (tīšs smags miesas bojājums)			126.p. (tīšs vidēja smaguma bojājums)			
	2008	2009	2010	2010	2008	2009	2010	2008	2009	2010	
Notiesāto personu skaits	86	66	61	21	190	181	166	119	138	153	
Tai skaitā sievietes kopā	7	3	9	4	22	19	24	4	5	5	
Tai skaitā par vardarbību ģimenē			7	3			28			20	
Tai skaitā sievietes par vardarbību ģim.			3	0			12			0	
Vecums (gados) ¹²	14-17	8	2	1	0	8	3	0	11	15	1
	18-24	24	17	0	0	41	44	3	41	43	2
	25-29	10	11	1	0	30	27	3	21	32	1
	30-49	31	26	4	3	81	82	18	42	40	10
	50+	13	10	1	0	30	25	4	4	8	6
Pamatsods brīvības atņemšana	Līdz 1 gadam	1	1	0	0	1	2	0	3	1	0
	1-3 gadi	1	2	0	0	25	29	4	14	21	4
	3-5 gadi	7	8	0	0	36	32	3	7	5	0
	Vairāk par 5 gadiem	76	53	7	3	35	33	4	5	0	0
	Nosacīti	3	2	0	0	96	87	16	56	59	9
Citi	Naudas	0	1	0	0	1	0	0	5	1	0

noziedzīgu nodarījumu klasifikācijas ir smags noziegums, līdz ar to, kriminālprocesa izbeigšana pēc KPL 377.panta 9.punkta nav pieļaujama, jo KL 58.panta otrā daļa nosaka, ka tikai personu, kas izdarījusi kriminālpārkāpumu vai mazāk smagu noziegumu, var atbrīvot no kriminālatbildības, ja ir izlīgums ar cietušo vai viņa pārstāvi.

¹² Par 2010.gadu dati par vecumu un piespriesto sodu norādīti tikai par personām, kuras notiesātas par vardarbību ģimenē.

	sods										
	Piespied u darbs	0	0	0	0	2	1	0	31	53	7
Atbrīvots soda	no	0	1	0	0	0	0	1	0	0	0

Tab. 9 turpinājums

		130.p. (tīšs viegls miesas bojājums)			132.p. (draudi izdarīt slepkavību un nodarīt smagu miesas bojājumu)			159.p. (izvaroš ana)	162.p. (pavešana netiklībā)	174.p. (cietsirdība un vardarbība pret nepilngadīgo)		
		2008	2009	2010	2008	2009	2010	2010	2010	2008	2009	2010
Notiesāto personu skaits		84	79	68	10	11	14	20	23	35	64	56
Tai skaitā sievietes kopā		8	8	6	0	0	1	0	0	7	6	13
Tai skaitā par vardarbību ģimenē				36			3	1	5			56
Tai skaitā sievietes par vardarbību ģim.				0			0	0	0			13
Vecums (gados)	14-17	2	5	0	0	1	0	0	1	0	1	0
	18-24	10	15	4	1	1	0	1	0	1	1	1
	25-29	10	12	8	1	0	1	0	0	4	8	6
	30-49	47	36	19	5	4	2	0	3	24	49	40
	50+	15	11	5	3	5	0	0	1	6	5	9
Pamatsods brīvības atņemšana	Līdz 1 gadam	-	1	1	1	1	0	0	1	2	1	1
	1-3 gadi	4	6	6	0	3	0	0	0	3	8	1
	3-5 gadi	-	1	0	1	-	0	0	1	2	2	1
	Vairāk par 5 gadiem	-	1	0	-	-	0	1	1	-	-	0
	Nosacīti	13	3	0	5	1	2	0	2	8	17	26
Citi pamatsodi	Naudas sods	13	9	3	1	2	0	0	0	-	0	1
	Piespied u darbs	55	57	26	2	4	1	0	0	20	36	26
Atbrīvots soda	no	1	1	-			0	0	0	-	-	0

TA no nolēmumu tekstiem ir manuāli atlasījusi arī datus par cietušajiem no ģimenes locekļiem par 2010.gadu. 10.tabulā ir sniegta salīdzinoša informācija par kopējo cietušo skaitu un ģimenē cietušo skaitu. Vienlaikus jānorāda, ka kopējie dati par cietušajiem ir tikai aptuveni, jo tika ņemti no Tiesu informācijas sistēmas (turpmāk – TIS). Ir vairāki faktori, kas ietekmē objektīvu dzimumu sadalījumu un personu skaitu: TIS tiek uzskaitīti tikai tie cietušie, kuri ir lietas dalībnieki; noziedzīgajos nodarījumos, kuros ir iestājusies personas nāve, tiesvedībā kā cietušais var tikt norādīts viens vai vairāki bojā gājušā tuvinieki; cietušo skaits tika apkopots no tām lietām, kurās kāda persona ir notiesāta pārskata periodā.

Tab.10. Cietušo un ģimenē cietušo personu skaits un dzimums pēc KL pantiem

KL pants	Cietušās sievietes					Cietušie vīrieši					Cietušās personas kopā	
	kopā	tai skaitā ģimenē				kopā	tai skaitā ģimenē				kopā	tai skaitā ģimenē
		mazgadīgas	nepilngadīgas	pilngadīgas	kopā		mazgadīgi	nepilngadīgi	pilngadīgi	kopā		
116.p. (slepkavība)	25			4	4	13			1	1	38	5
117.p. (slepkavība pastipriņošos apstākļos)	13				0	10				1	23	1
118.p. (slepkavība sevišķi pastipriņošos apstākļos)	18		1	2	3	19			1	1	37	4
125.p. (tīšs smags miesas bojājums)	53			12	12	119	1	1	14	16	172	28
126.p. (tīšs vidēja smaguma miesas bojājums)	34	1		17	18	113	2	3	1	6	147	24
130.p. (tīšs viegls miesas bojājums)	46			36	36	19				0	65	36
132.p. (draudi izdarīt slepkavību un nodarīt smagu miesas bojājumu)	11			3	3	7				0	18	3
159.p. (izvarošana)	17		1		1	0				0	17	1
162.p. (pavešana netiklībā)	27	6			6	10	2			2	37	8
174.p. (cietsirdība un vardarbība pret nepilngadīgo)	60	34	4	21	59	47	35	12		47	107	106
Kopā	314	41	6	95	142	360	40	16	18	74	674	216

Analizējot pieejamo statistiku par cietušajiem un notiesātajiem dzimumu griezumā, redzams, ka no vardarbības ģimenē cietušo vidū daudz vairāk ir sievietes, īpaši lielas atšķirības ir vērojamas, salīdzinot pilngadīgas personas. Savukārt notiesāto vidū (par slepkavībām vai miesas bojājumu nodarīšanu) sieviešu skaits ir ļoti neliels. Līdz ar to šie dati netieši apstiprina, ka no fiziskās vardarbības ģimenē lielākoties cieš sievietes, bet vardarbības veicēji pārsvarā ir vīrieši.

1.3. No vardarbības ģimenē cietušie bērni

Datus par bērniem, cietušiem no vardarbības ģimenē, var iegūt no bāriņtiesu sniegtajiem datiem un no statistikas pārskatiem par sociālās

rehabilitācijas pakalpojuma nodrošināšanu no vardarbības cietušajiem bērniem¹³.

Valsts bērnu tiesību aizsardzības inspekcija (turpmāk – VBTAI) apkopo bāriņtiesu sniegtos datus par bāriņtiesu darbu. Tai skaitā, tiek apkopoti dati par bērna aprūpes tiesību atņemšanu un atjaunošanu vecākiem, īpaši izdalot tos gadījumus, kad bērna aprūpes tiesības tiek atņemtas, ja konstatēta vecāku vardarbība pret bērnu vai ir pamatotas aizdomas par vardarbību pret bērnu, kā arī par to personu skaitu, par kurām pārskata gadā bāriņtiesa, atņemot bērna aprūpes tiesības, informējusi izmeklēšanas iestādes (policiju, prokuratūru).

Tab.11. Bērna aprūpes tiesību atņemšana vecākiem¹⁴

	Atņemtas aprūpes tiesības, kopā		no tiem atņemtas aprūpes tiesības, ja konstatēta vecāku vardarbība		no tiem bāriņtiesa informējusi izmeklēšanas iestādes	
	2009	2010	2009	2010	2009	2010
Māte	798	927			45	43
Tēvs	619	718			56	69
Kopā	1417	1645	141	179	101	112

Salīdzinājumā ar 2009.gadu, 2010.gadā novērojams personu, kam atņemtas bērna aprūpes tiesības, skaita būtisks pieaugums. Vienlaikus analizējot pieejamos datus ilgtermiņā, konstatēts, ka kopš 2006.gada gan bērnu skaitā, gan vecāku skaitā nav novērojama stabila tendence, tas ir svārstīgs.

No prettiesiskām darbībām cietušajiem bērniem sociālā rehabilitācija tiek finansēta no valsts budžeta, un līdz 2010.gadam ir pieejami dati tikai par kopējo rehabilitēto bērnu skaitu dzīves vietā un institūcijās un pavadoņu skaitu. Savukārt, sākot ar 2010.gadu ir pieejama arī detalizētāka informācija.

Tab.12. Sociālās rehabilitācijas pakalpojumu saņēmušo bērnu skaits 2010.gadā (avots: Valsts statistikas pārskati)

	Bērni kopā/ t.sk. meitenes	t.sk. no valsts budžeta līdzekļiem bērni kopā/ meitenes	t.sk. no pašvaldību budžeta līdzekļiem bērni kopā/ meitenes
Iestādēs	1125/ 585	1030/ 536	95/ 49
Pilsētās	419/ 185	419/ 185	0/0
Novados	598/ 290	589/ 287	9/3
Kopā	2142/1060	2038/ 1008	104/52

Tab.13. Sociālā rehabilitācija no prettiesiskām darbībām cietušiem bērniem (nodrošināta par valsts budžeta līdzekļiem)

Gads	Kopā	no tiem institūcijā	no tiem dzīvesvietā	Piešķirtais finansējums, Ls	
				Pakalpojuma	Administrēšanas

¹³ Detalizēti valsts statistikas pārskati ir pieejami Labklājības ministrijas mājas lapā <http://www.lm.gov.lv/text/1382>

¹⁴ Avots: Bāriņtiesu pārskatu par darbu 2010.gadā kopsavilkums http://www.bti.gov.lv/lat/barintiesas/statistika/?doc=2430&page=LMzino_200711_vg; Informatīvais ziņojums par Programmas vardarbības ģimenē mazināšanai 2008.-2011.gadam 1.1. uzdevuma izpildi

		bērni	pavadoņi		nodrošināšanai	nodrošināšanai
2003	1312	473		839	159 873	
2004	1501	560		941	180 019	
2005	1434	562		872	191 737	
2006	1615	749		866	357 698	
2007	1840	952		888	413 522	
2008	1807	870	80	937	483 676	
2009	2025	816	79	1209	586 054	
2010 ¹⁵	1997	989	157	1008	768 243	74 324

Sākot ar 2010.gadu, sociālās rehabilitācijas pakalpojumu sniegšanu no prettiesiskām darbībām cietušajiem bērniem par valsts līdzekļiem organizē nodibinājums „Latvijas Bērnu fonds” institūcijās, kuru dibinātājs tas ir¹⁶: Vidzemes reģionālais centrs „Dardedze”, krīzes centrs „Paspārne”, Dobeles novada Sociālo pakalpojumu centrs, Zantes ģimenes krīzes centrs, Latgales reģionālais atbalsta centrs „Rasas pārles”, Allažu novada krīžu centrs, Talsu novada krīžu centrs.

Tab. 14. Sociālās rehabilitācijas pakalpojumu saņēmušo bērnu sadalījums pēc vardarbības veidiem 2010.gadā (valsts un pašvaldību budžeta finansējums) (avots: Valsts statistikas pārskati)

Sociālās rehabilit. pakalpojumu saņēmušie bērni	Kopā/ t.sk. cietuši ģimenē	Emocionāla vardarbība/ t.sk. cietuši ģimenē		Fiziska vardarbība/ t.sk. cietuši ģimenē		Seksuāla vardarbība/ t.sk. cietuši ģimenē		Pamešana novārtā/ t.sk. cietuši ģimenē		Kombinēta vardarbība/ t.sk. cietuši ģimenē	
		kopā	t.sk. meite nes	kopā	t.sk. meite nes	kopā	t.sk. meite nes	kopā	t.sk. meite nes	kopā	t.sk. meite nes
Bērnu rehabilit. iestādēs	1125 /1022	275 /264	149 /143	99 /85	51 /42	82 /55	57 /39	106 /103	55 /55	563 /515	273 /241
Dzīvesvietā, pilsētās	419 /285	251 /173	114 /87	43 /29	22 /13	7 /4	5 /2	5 /5	1 /1	113 /74	43 /30
Dzīvesvietā, novados	598 /491	237 /188	116 /93	44 /26	18 /14	20 /8	17 /7	47 /47	22 /22	248 /222	117 /107
Valstī kopā	2142 /1840	763 /625	379 /323	186 /140	91 /69	109 /67	79 /48	158 /155	78 /78	924 /811	433 /378

No 14.tabulā sniegtās informācijas ir redzams, ka ievērojama daļa (apm. 85%) bērnu no vardarbības cieš tieši savās ģimenēs. Gandrīz puse (apm. 45%) no visiem ģimenē cietušajiem bērniem cieš no kombinētas vardarbības, kas nozīmē, ka viņi tiek pakļauti vairākiem vardarbības veidiem.

Salīdzinājumam būtu nepieciešams minēt datus par noziedzīgajiem nodarījumiem pret bērniem. Saskaņā ar Valsts policijas izstrādāto *Pārskatu par nepilngadīgo noziedzību, cietušiem bērniem, stāvokli ceļu satiksmē un*

¹⁵ Avots: Latvijas bērnu fonda Labklājības ministrijai sniegtā informācija

¹⁶ Ministru kabineta 2009.gada 22.decembra noteikumi Nr.1613 „Kārtība, kādā nepieciešamo palīdzību sniedz bērnam, kurš cietis no prettiesiskām darbībām”

prevencijas jomā 2010.gadā¹⁷, pārskata gadā noziedzīgos nodarījumos cietuši 917 (par 321 mazāk, nekā 2009.gadā) bērni, no tiem 135 (-49) bērni līdz 14 gadu vecumam. Tai skaitā no tīšiem miesas bojājumiem cietuši 51 (-31) bērni, no noziedzīgiem nodarījumiem pret tikumību un dzimumneaizskaramību – 105 (-66). Tātad, pārskata gadā vismaz 156 bērni bija cietuši no vardarbīgiem noziedzīgiem nodarījumiem.

Tab. 15. Noteiktais sociālās rehabilitācijas pakalpojuma kursa ilgums iestādēs 2010.gadā (valsts un pašvaldību budžeta finansējums) (avots: Valsts statistikas pārskati)

Sociālās rehabilit. pakalpojumu saņēmušie bērni	Kopā/ t.sk. meitenes	Rehab. kurss īsāks par 30 dienām		Rehab. kurss 30 dienas		Rehab. kurss 60 dienas		Rehab. kurss ilgāks par 60 dienām	
		kopā	t.sk. meitenes	kopā	t.sk. meitenes	kopā	t.sk. meitenes	kopā	t.sk. meitenes
Bērnu rehabilit. iestādēs	1125 /585	28	19	962	480	118	75	17	11

Tab.16. Sociālās rehabilitācijas pakalpojuma konsultāciju skaits (avots: Valsts statistikas pārskati)

Konsultācijas saņēmušie bērni	Kopā/ t.sk. meitenes	Maksimālais valsts apmaksāto rehab. konsult. skaits (10)	Konsultāciju skaits mazāks par 10	Konsultāciju skaits lielāks par 10
Pilsētās	419 / 185	386 / 171	33 / 14	0 / 0
Novados	598 / 290	539 / 262	57 / 28	2 / 0
Valstī kopā	1017 / 475	925 / 433	90 / 42	2 / 0

Piešķirto sociālās rehabilitācijas pakalpojumu dzīvesvietā vai institūcijā var pārtraukt vairāku iemeslu dēļ, tai skaitā pēc paša rehabilitējamā bērna vai viņa likumiskā pārstāvja iniciatīvas. Praksē ir bijušas situācijas, kad vecāki ievieto sociālās rehabilitācijas iestādē bērnu, kurš cietis no prettiesiskas darbības ārpus ģimenes, piemēram, vardarbības skolā, savukārt iestāde, sniedzot sociālās rehabilitācijas pakalpojumus, atklāj, ka bērns iespējams ir cietis no vardarbības arī ģimenē. Vecāki, baidoties, ka rehabilitācijas procesa laikā varētu tikt gūti pierādījumi par vecāku vardarbību pret bērnu, var neļaut, lai bērnam tiktu sniegti rehabilitācijas pakalpojumi. Šādās situācijās iestādes darbiniekiem nav tiesību neļaut vecākiem pārtraukt rehabilitācijas pakalpojuma sniegšanu bērnam, ja vien vecākiem nav atņemtas bērna aprūpes tiesības. 2010.gadā 171 bērns pārtrauca sociālās rehabilitācijas pakalpojumu, pilnībā neizmantojot piešķirto sociālās rehabilitācijas kursa ilgumu. No tiem gandrīz trešā daļa (29%) bērnu pārtrauca rehabilitācijas kursu pēc pašu (vecāku) iniciatīvas. Praktiski, atbilstoši Valsts bērnu tiesību aizsardzības inspekcijas konstatētajam, tie var būt gadījumi, kad

¹⁷ http://www.vp.gov.lv/doc_upl/nepilngadigie_2010lab.doc

bērnu rehabilitācijas iestādē ievieto ārpus ģimenes pārciestas vardarbības dēļ, tomēr rehabilitācijas laikā atklājas, ka bērns cieš no vardarbības arī ģimenē.¹⁸

Tab. 17. Pakalpojuma pārtraukšana, pilnībā neizmantojot piešķirto sociālās rehabilitācijas kursa ilgumu (avots: Valsts statistikas pārskati)

Sociālās rehabilit. pakalpojumu saņēmēšie bērni	Pakalpojuma pārtraukšanas iemesli												
	Pārtraukuši kopā/ t.sk. meitenes	Rehabilitācija sekmīgi pabeigta pirms plānotā kursa beigām kopā/ t.sk. meitenēm		rehabilitācijas veida maiņa kopā/ t.sk. meitenēm		veselības stāvokļa pasliktināšanās kopā/ t.sk. meitenēm		pēc paša (vecāku) iniciatīvas kopā/ t.sk. meitenēm		nepakļaušanās rehabilitācijas pakalpojumam (aizbēdzis, netevēro prasības) kopā/ meit.		cits iemesls kopā/ t.sk. meitenēm	
		Pārtraukšana pēc mazāk nekā 50% no piešķirtā kursa ilguma	Pārtraukšana pēc vairāk nekā 50% no piešķirtā kursa ilguma	Mazāk nekā 50%	Vairāk nekā 50%	Mazāk nekā 50%	Vairāk nekā 50%	Mazāk nekā 50%	Vairāk nekā 50%	Mazāk nekā 50%	Vairāk nekā 50%	Mazāk nekā 50%	Vairāk nekā 50%
Bērnu rehabilit. iestādēs	111 /68	18 /12	26 /16	1 /1	0	4 /2	8 /5	0	32 /20	11 /6	9 /5	2 /1	0
Dzīvesvietā, pilsētās	20 /11	0	1 /1	0	2 /0	1 /0	0	0	12 /7	1 /1	1 /0	2 /2	0
Dzīvesvietā, novados	40 /14	1 /0	7 /5	0	1 /0	0	1 /1	0	5 /2	2 /1	1 /1	20 /9	2 /2
Valstī kopā	171 /100	19 /12	34 /22	1 /1	3 /0	5 /2	9 /6	0	49 /29	14 /8	11 /6	24 /12	2 /2

Kā iepriekš tika norādīts, lielākā daļa bērnu (84%), kuriem tiek piešķirta rehabilitācija, cietuši no vardarbības savā ģimenē. Turpmākajos datos var redzēt, ka lielākā daļa vardarbīgo ģimenes locekļu ir tieši vecāki. Salīdzinot 18.tabulas datus ar 2.tabulā minētajiem datiem, redzams, ka bieži vien patiesais vardarbības veicējs mēģina to slēpt, jo 2010.gadā stacionārās medicīnas iestādes norādīja tikai 19 gadījumus, kad bērnam, kurš cietis no vardarbīgajiem vecākiem, tika sniegta stacionārā palīdzība. Vienlaikus saskaņā ar Labklājības ministrijas rīcībā esošiem datiem, no vecāku vardarbības bija cietuši vismaz 1521 bērni (tiesa, te būtu jāņem vērā, ka droši vien ne vienmēr vecāku vardarbīga rīcība izraisīja tādus veselības traucējumus, ka bērnam būtu bijusi nepieciešama stacionārā ārstēšanās).

Tab.18. Vardarbības veicēji ģimenē (avots: Valsts statistikas pārskati)

	Vardarbības	Vardarbības	no tiem vardarbības veicējs
--	-------------	-------------	-----------------------------

¹⁸ Minēto problēmu plānots risināt ar attiecīgajiem grozījumiem Bērnu tiesību aizsardzības likuma 52.pantā, VSS-503
LMzino_200711_vg; Informatīvais ziņojums par Programmas vardarbības ģimenē mazināšanai 2008.-2011.gadam 1.1. uzdevuma izpildi

	(ģimenē un ārpus ģimenes) veicēju skaits kopā/ no tiem pret meitenēm	gadījumi ģimenē, kopā/ no tiem pret meitenēm	māte/ t.sk. pret meitenēm	tēvs/ t.sk. pret meitenēm	aizbildnis vai audžuvecāks/ t.sk. pret meitenēm	cits mājsaimniecība dzīvojošs radnieks/ t.sk. pret meitenēm	cits mājsaimniecība dzīvojošs cilvēks/ t.sk. pret meitenēm
Bērnu rehabilit. iestādēs	1250/ 671	1152/ 605	488 /262	403 /235	165 /72	38 /21	58 /15
Dzīvesvietā, pilsētās	304/ 136	211/ 107	59/ 26	132/ 71	4/ 1	8/ 3	8/ 6
Dzīvesvietā, novados	622/ 299	502/ 244	155/ 75	284 /134	18/ 13	17/ 10	28/ 12
Valstī kopā	2176/ 1106	1865/ 956	702 /363	819 /440	187 /86	63 /34	94 /33

18.tabulā redzams, ka kopumā tēvi mēdz būt vardarbīgāki pret bērniem, vienlaikus šajos gadījumos bērniem biežāk nozīmē rehabilitācijas pakalpojumu dzīvesvietā. Savukārt tajos gadījumos, kad pret bērnu ir vardarbīga māte, ir lielāks to gadījumu skaits, kad bērnam ir nepieciešama rehabilitācija institūcijā. Te varētu būt vairāki skaidrojumi, piemēram, kad vientuļa māte ir vardarbīga pret bērnu, sniegt rehabilitāciju bērnam dzīvesvietā nav vēlams. Savukārt, ja pret bērnu vardarbīgs ir tēvs, visdrīzāk šajā ģimenē ir arī māte, kura nav vardarbīga.

Tab. 19. Vardarbības veicēji ārpus ģimenes (avots: Valsts statistikas pārskati)

	Vardarbības (ģimenē un ārpusģimenes) veicēju skaits kopā/ no tiem pret meitenēm	Vardarbības gadījumi ārpus ģimenes, kopā/ no tiem pret meitenēm	No tiem vardarbības veicējs			
			ārpus mājsaimniecības dzīvojošs radnieks/ t.sk. pret meitenēm	ģimenes locekļu paziņa/ t.sk. pret meitenēm	ar bērna izglītošanu vai aprūpi saistīta persona/ t.sk. pret meitenēm	svešs cilvēks/ t.sk. pret meitenēm
Bērnu rehabilit. iestādēs	1250/ 671	98/ 66	13/ 9	13/ 8	19/ 11	53/ 38
Dzīvesvietā, pilsētās	304/ 136	93/ 29	2/ 1	0/ 0	69/ 18	22/ 10
Dzīvesvietā, novados	622/ 299	120/ 55	9/ 6	10/ 4	53/ 20	48/ 25
Valstī kopā	2176/ 1106	311/ 150	24/ 16	23 /12	141/ 49	123/ 73

Gandrīz visos gadījumos no prettiesiskām darbībām abu dzimumu cietušo bērnu skaits ir aptuveni vienāds, tomēr ļoti būtisks viena dzimuma pārsvars ir vērojams gadījumos, kad bērni cieš no personas, saistītas ar bērna izglītošanu

vai aprūpi – cietušie pārsvarā ir zēni. 19.tabulas ailē „ar bērna izglītošanu vai aprūpi saistīta persona” ietilpst arī bērna skolas biedri, vienaudži. Dati liecina par vardarbības skolā un vardarbības vienaudžu starpā izplatību, no kuras acīmredzot vairāk cieš zēni.

Pārskata gadā rehabilitācijas pakalpojumu atkārtoti saņēma 22 bērni, tai skaitā 7 meitenes. Laika posmā līdz 6 mēnešiem pēc iepriekšējā rehabilitācijas pakalpojuma saņemšanas to saņēma 10 bērni, tai skaitā, 3 meitenes; laika posmā līdz 12 mēnešiem – 12 bērni, tai skaitā 4 meitenes.

1.4. Nevalstisko organizāciju sniegtā palīdzība no vardarbības ģimenē cietušajiem

Resursu centrs sievietēm „Marta” (turpmāk – centrs „Marta”) nodrošina bezmaksas juridisko un psiholoģisko palīdzību ģimenes vardarbībā cietušajām sievietēm projekta „Atbalsta centrs ģimenes vardarbībā cietušām sievietēm” ietvaros¹⁹. Šīs organizācijas apkopoto informāciju var uzskatīt par vienu no objektīvākajiem avotiem vardarbības ģimenē pret sievietēm problēmas izzināšanā, jo tā atspoguļo to sieviešu skaitu, kuras cietušas no sava laulātā vai partnera vardarbības. Centrs „Marta” atrodas Rīgā, tomēr tajā pēc palīdzības vērsās sievietes no visas Latvijas. Tā, piemēram, 2010.gadā 61% sieviešu, kas saņēmušas palīdzību centrā, ir Rīgas iedzīvotājas (2009.gadā - 49%), 31% dzīvo citās Latvijas pilsētās (2009.gadā – 36%), 8% dzīvo Latvijas lauku rajonos (2009.gadā - 15%).

2010.gadā centra „Marta” juristi sniedza palīdzību 208 sievietēm (tai skaitā šīm klientēm centra juristi snieguši 362 konsultācijas klātienē un 515 ar tālruna vai e-pasta starpniecību; sagatavoja 349 juridiskos dokumentus; nodrošināja cietušo sieviešu pārstāvību policijā, bāriņtiesās un tiesās 94 reizes; centra psiholoģe sniegusi 259 konsultācijas 85 sievietēm, kā arī veica 8 psiholoģiskās izpētes un sagatavoja atzinumus).

Salīdzinot ar 2008.gadu, kad palīdzība tika sniegta 135 sievietēm, pieprasījums pēc jurista bezmaksas palīdzības ir būtiski pieaudzis. Centrs „Marta” norāda, ka minētie skaitļi netieši liecina par ekonomiskās krīzes ietekmi uz vardarbību ģimenē. Sociālekonomiskā spriedze ģimenēs, kas saistīta ar ienākumu samazināšanos, bezdarbu, nenokārtotām kredītsaistībām, bieži veicina arī vardarbīgu savstarpējo attiecību veidošanos. Savukārt, samazinoties sieviešu ienākumiem, kā arī citiem resursiem, ģimenes vardarbībā cietušām sievietēm samazinās arī iespējas pārtraukt vardarbīgās attiecības. Līdz ar to cietušajām sievietēm aktuālāka kļūst palīdzība, kas tiek sniegta bez maksas. Vienlaikus šie dati var liecināt par to, ka arvien vairāk sieviešu uzzina par centra „Marta” sniegtajiem pakalpojumiem.

¹⁹ Projektu atbalsta Īslande, Lihtenšteina un Norvēģija EEZ finanšu instrumenta un Norvēģijas valdības divpusējā finanšu instrumenta ietvaros, un Latvijas valsts ar Sabiedrības integrācijas fonda starpniecību. Centra „Marta” darbu bezmaksas palīdzības sniegšanā cietušajām sievietēm atbalsta arī individuālie ziedotāji ar portāla Ziedot.lv starpniecību.

Tab. 20. Centra „Marta” sniegtā palīdzība

	Sniegtā palīdzība sievietēm kopā	Cietušās no (konkrēts vardarbības veids zemāk)					Vardarbības veicējs			Cietušo bērni sievietēm	
		emocionālās vardarbības	fiziskās vardarbības	ekonomiskās kontroles	Seksuālās vardarbības	vajāšanas	laulātais	partneris	no tiem bijušais laulātais/partneris	arī cieta no tēva/patēva vardarbības	redzēja vardarbīgo izturēšanos pret māti
2009	248	93%	82%	39%			76%	24%	26%	44%	30%
2010	208	88,5%	84,6%	30,8%	23,1%	26,9%	85%	15%		36%	36%

Centra apkopotā informācija liecina, ka liela ietekme uz vardarbību ģimenē ir dažāda veida atkarībām, piemēram, 2010.gadā 50% no cietušajām sievietēm norādījušas, ka vardarbības veicējs ir atkarīgs no alkohola lietošanas, 7,7% - no narkotiku lietošanas, 11,5% - no azartspēlēm.

84,6% no cietušajām sievietēm par piedzīvoto vardarbību ir informējušas savus radniekus (2009.gadā - 96%) un 90,9% gadījumos radnieku attieksme ir bijusi pretim nākoša (2009.gadā - 87%), līdz ar to secināms, ka vislielāko atbalstu cietušajai sievietei var sniegt tieši tuvinieki.

73,1% no cietušajām sievietēm, kurām centrs „Marta” sniedza palīdzību 2010.gadā, ir vērsušās pēc palīdzības arī policijā (2009.gadā - 64%). 42,1% no viņām novērtēja policijas attieksmi kā pretim nākošu (2009.gadā - 33%), savukārt 47,7% cietušo novērtēja policijas attieksmi kā nereaģējošu (2009.gadā - 38%), bet 10,5% - kā noraidošu (2009.gadā - 29%). Šie dati liecina, ka joprojām būtiska problēma efektīvā no vardarbības cietušo aizsardzībā ir tieši policijas attieksme, kas kopumā arī vairo cietušo neticību iespējai kādreiz izrauties no vardarbīgām attiecībām. Vienlaikus kā ļoti pozitīvu tendenci var atzīmēt, ka pēc cietušo vērtējuma policijas darbinieku noraidošā attieksme ir būtiski samazinājusies.

Krīzes centra bērniem un sievietēm „Māras centrs” (turpmāk – „Māras centrs”) mērķis ir sniegt īslaicīgu sociālo, psiholoģisko, sociālpedagoģisko un medicīnisko palīdzību krīzes situācijā nonākušiem bērniem un sievietēm ar nepilngadīgajiem. "Māras centrā" uzņem bērnus vecumā no 3 līdz 18 gadiem un sievietes ar nepilngadīgiem bērniem no 3 līdz 18 gadiem un sievietes ar nepilngadīgiem bērniem no 1 gadu vecuma ar noteikumu, ka māte pastāvīgi rūpējas par bērnu.

Sieviete ar bērnu var saņemt palīdzību, ja sievietes ģimenē ir akūta krīze (ģimene izlikta no dzīvesvietas, palikusi bez iztikas līdzekļiem, nelaimes gadījumi ģimenē); sievietei ar bērnu/iem pēc atbrīvošanas no ieslodzījuma vietas

īslaicīgi (ne ilgāk kā 6 mēneši) nav kur dzīvot; sieviete un/vai viņas bērns/i cietuši vardarbībā.

Pēc „Māras centra” sniegtās informācijas aptuveni 20% gadījumos ir bijušas aizdomas, ka sievietes, kurām tika sniegta palīdzība, ir cietušas no seksuālās vardarbības. Tomēr tas nav bijis iestāšanās iemesls krīzes centrā, sievietes šo informāciju ir atklājušas konsultāciju gaitā, bet nav vēlējušās vērsties tiesībsargājošās iestādēs, jo piedzīvotā vardarbība ir bijusi no partnera, draugu vai radnieku puses.

Tab.21. Krīzes centra „Māras centrs” sniegtā palīdzība no vardarbības cietušām sievietēm ar bērniem

Iestāšanās iemesls	Klientu skaits		
	2008	2009	2010
Vardarbība dzīvesvietā	26	31	27
t.sk. emocionāla	11	14	4
t.sk. fiziska	15	17	23

Krīžu un konsultāciju centrs „Skalbes” (turpmāk – centrs „Skalbes”) sniedz palīdzību cilvēkiem, kuri atrodas krīzes situācijās, tai skaitā, cieš no vardarbības. Centrs „Skalbes” nodrošina bezmaksas krīzes tālruņa 67222922 darbību (diennakts krīzes tālruņa pakalpojumi); klātienē psihologa un jurista konsultācijas; sociālās rehabilitācijas pakalpojumu vardarbībā cietušajiem bērniem.

Tab.22. Centra „Skalbes” sniegtā palīdzība

Gads	Konsultācijas kopā	no tām sakarā ar pašnāvības mēģinājumu vai domām	no tām sakarā ar				
			vardarbību ģimenē	paša vardarbību uzvedību	seksuālo vardarbību	fizisko vardarbību	cita veida vardarbību
2008	Pa tālruni – 3408 (konsultācijas)	341			37	166	270
2009	Pa tālruni – 1600 (konsultācijas)	162			15	102	185
2010	Pa tālruni – 2875 (konsultācijas)		202	33			
2008	Klātienē – 614 (klienti)	43			24	108	170
2009	Klātienē – 421 (klienti)	39			17	110	163
2010	Klātienē par piedzīvoto vardarbību – 19 (klienti)			2			

2. Vispārējs situācijas raksturojums

2.1. Problēmu, saistītu ar vardarbību ģimenē, aktualitāte starptautiskajā līmenī

2011.gada sākumā tika pabeigts darbs pie jaunas Eiropas Padomes konvencijas par vardarbības pret sievieti un vardarbības ģimenē novēršanu un izskaušanu²⁰ (turpmāk – CAHVIO konvencija). 2011.gada 11.maijā šī konvencija tika atvērta parakstīšanai. Šis ir pirmais starptautiskais dokuments, kas veltīts tieši vardarbības ģimenē jautājumiem. CAHVIO konvencijā ir ietvertas prasības visaptverošas sistēmas izveidei, lai aizsargātu no vardarbības cietušos un novērstu turpmākos vardarbības aktus. Kā būtiskākie vardarbības prevencijas pasākumi ir minēti dažādu nozaru speciālistu izglītošana par vardarbības problemātiku un rehabilitācijas programmu attīstība vardarbības veicējiem. Lai nodrošinātu vispusīgu palīdzību cietušajiem, CAHVIO konvencijā ir ietvertas prasības nodrošināt dažādu sfēru speciālistu konsultācijas un atbalstu, palīdzot cietušajiem atgūties no pārdzīvotā, pietiekamu patversmju skaitu, 24/7 krīzes tālruņa līniju, kompleksus atbalsta pasākumus no seksuālās vardarbības cietušajiem. Ņemot vērā to, ka vardarbība var izpausties dažādos veidos, CAHVIO konvencijā ir ietvertas prasības kriminalizēt visa veida fizisko vardarbību, psiholoģisko vardarbību, vajāšanu (*stalking*), seksuālo vardarbību, noteikt par sodāmu seksuālo uzmākšanos, kā arī uzskatīt par pastiprinošu apstākli vardarbību pret laulāto, bijušo laulāto, partneri, ģimenes locekli vai personu, ar kuru vardarbības veicējs dzīvo vienā mājsaimniecībā. Savukārt, lai nodrošinātu cietušo aizsardzību no vardarbības atkārtotāšanās, ir ietvertas prasības nodrošināt iespēju cietušajiem lūgt civiltiesisko aizsardzību, kā arī kompetentajām iestādēm piešķirt tiesības kritiskajās situācijās izlikt vardarbības veicēju no cietušā dzīves vietas un neļaut tur atgriezties pietiekami ilgu laiku.

Latvijā pēdējo gadu laikā ir veiktas būtiskas izmaiņas, kas palīdz pietuvoties CAHVIO konvencijā ietvertām prasībām. Tomēr vēl ir nepieciešams pielikt pūles, lai izpildītu lielāko daļu tās prasību un lai Latvija to varētu parakstīt.

Savukārt Eiropas Savienības līmenī tiek izstrādāta jauna direktīva – Parlamenta un Padomes direktīva par seksuālās vardarbības pret bērniem, bērnu seksuālās izmantošanas un bērnu pornogrāfijas apkarošanu (turpmāk- direktīva), ar kuru tiks aizstāts šobrīd spēkā esošais Padomes Pamatlēmums 2004/68/TI par bērnu seksuālās izmantošanas un bērnu pornogrāfijas apkarošanu. Šīs direktīvas izstrādes procesā tika ņemts vērā Eiropas Padomes konvencijas par bērnu aizsardzību pret seksuālu izmantošanu un seksuālu vardarbību (turpmāk – Lanzarotes konvencija) regulējums, kas aptver tādus jautājumus kā preventīvie un aizsardzības pasākumi un programmas, palīdzība cietušajiem; materiālās krimināltiesības; izmeklēšana, kriminālvajāšana un procesuālās tiesības; datu

²⁰

<http://conventions.coe.int/Treaty/Commun/QueVoulezVous.asp?NT=210&CM=8&DF=10/06/2011&CL=ENG>
LMzino_200711_vg; Informatīvais ziņojums par Programmas vardarbības ģimenē mazināšanai 2008.-
2011.gadam 1.1. uzdevuma izpildi

reģistrācija, glabāšana un informācijas apmaiņa; starptautiskā sadarbība. Lielākā daļa Lanzarotes konvencijas normu tika pārņemtas direktīvā, paredzot analogu vai līdzīgu regulējumu.

Virkne nosacījumu, kas Lanzarotes konvencijā ir paredzēti, bet Latvijas normatīvajos aktos joprojām nav noteikti, būs paredzēti direktīvā, kuras pārņemšana Latvijai kā Eiropas Savienības dalībvalstij būs obligāta. Izvērtējot Latvijas normatīvo regulējumu, secināms, ka spēkā esošais normatīvais regulējums jau šobrīd lielā mērā atbilst Lanzarotes konvencijas un direktīvas normām. Tomēr, lai gan Lanzarotes konvencijas normas, kas nav iekļautas direktīvā un kuru ieviešanai būs nepieciešami grozījumi Latvijas normatīvajos aktos, ir skaitliski maz, tās tomēr ir saistītas ar ļoti plaša mēroga reformām Latvijas tiesību sistēmā. Tā, piemēram, preventīvais pasākums – vardarbīgās personas izlikšana no kopīgā mājokļa, aizliedzot tajā atgriezties – ir cieši saistīts ar personisko tiesību pagaidu aizsardzības līdzekļu un sabiedriskās drošības piespiedu līdzekļu ieviešanu Latvijā.

2.2. Izmaiņas Latvijā, kas ietekmē ar vardarbību ģimenē saistīto problēmu risināšanu

Nemot vērā Latvijas tiesību sistēmas attīstību kopš 2007.gada, kad Lanzarotes konvencija tika atvērta parakstīšanai, vairs nepastāv šīs konvencijas un Latvijas normatīvā regulējuma neatbilstība vairākos aspektos. Savukārt 2011.gada 1.janvārī spēkā stājās vairāki grozījumi normatīvajos aktos, kas palīdz pietuvoties CAHVIO konvencijas prasībām, piemēram, vardarbība vai vardarbības piedraudējums pret personu, ar kuru noziedzīgā nodarījuma izdarītājs ir pirmajā vai otrajā radniecības pakāpē, vai pret laulāto vai bijušo laulāto, vai pret personu, ar kuru noziedzīgā nodarījuma izdarītājs ir vai ir bijis neregistrētās laulāto attiecībās, vai pret personu, ar kuru noziedzīgā nodarījuma izdarītājam ir kopīga (nedalīta) saimniecība tiek uzskatīta par atbildību pastipriņošu apstākli²¹.

Lai veicinātu informācijas apmaiņu un starpinstitucionālo sadarbību palīdzības sniegšanā no vardarbības cietušajiem, tika veikti attiecīgie grozījumi Ārstniecības likuma 56.¹ pantā. Tajā ir noteikts, ka, ja ārstniecības iestāde sniedz palīdzību pacientam un ir pamats uzskatīt, ka pacients cietis no vardarbības, ārstniecības iestāde nekavējoties, bet ne vēlāk kā 12 stundu laikā paziņo par to Valsts policijai; ja ārstniecības iestāde sniedz palīdzību nepilngadīgam pacientam un ir pamats uzskatīt, ka pacients cietis no pienācīgas aprūpes un uzraudzības trūkuma vai cita bērnu tiesību pārkāpuma, ārstniecības iestāde nekavējoties, bet ne vēlāk kā 12 stundu laikā paziņo par to Valsts policijai. Tāpat arī ir veikti grozījumi Bāriņtiesu likumā, kas paredz, ka bāriņtiesai, saņemot informāciju par iespējamo apdraudējuma risku bērna veselībai, dzīvībai un pilnvērtīgai attīstībai, ir tiesības informēt apdraudētā bērna vecāku, aizbildni,

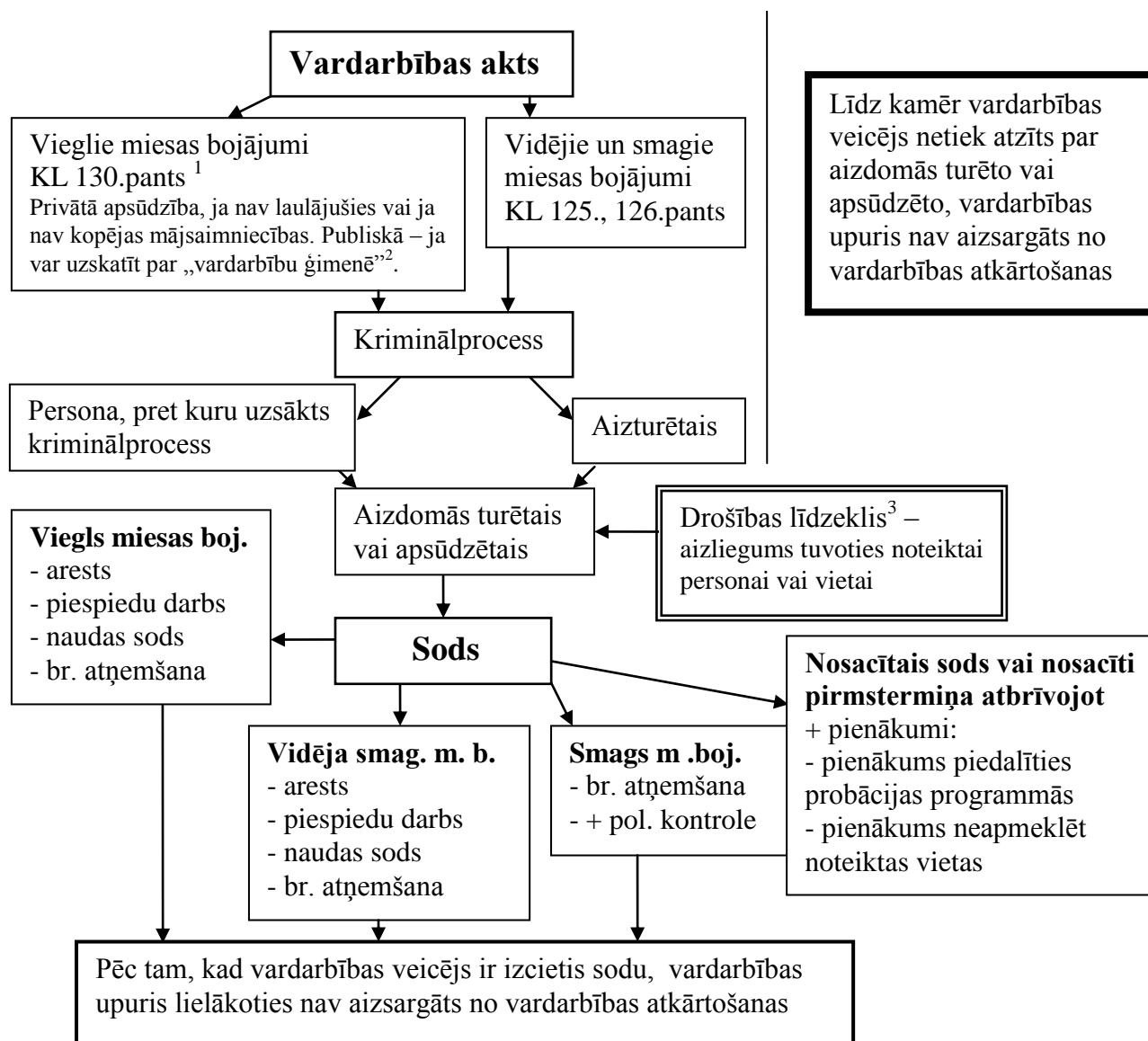
²¹ Detalizētāku aprakstu par grozījumiem normatīvajos aktos sk. Ģimenes valsts politikas pamatnostādnes 2011.-2017.gadam, 74.lpp. <http://polsis.mk.gov.lv/LoadAtt/file57117.doc>
LMzino_200711_vg; Informatīvais ziņojums par Programmas vardarbības ģimenē mazināšanai 2008.-2011.gadam 1.1. uzdevuma izpildi

audžuģimeni vai viesģimeni par apdraudētāja sodāmības faktu un iespējamo apdraudzējumu²².

Izmaiņas normatīvajos aktos tiek ilustrētas ar zemāk pievienoto shēmu palīdzību. Vienlaikus tiek izstrādāti vairāki citi politikas plānošanas dokumenti un grozījumi normatīvajos aktos, tādejādi var paredzēt, kāds varētu būt iespējamais vardarbības ģimenē sodīšanas un cietušo aizsardzības modelis.

²² Likums Saeimā pieņemts 2011.gada 1.jūlijā, stājās spēkā 2012.gada 1.janvārī.
<http://titania.saeima.lv/LIVS10/SaeimaLIVS10.nsf/0/E16BABEA61191A06C22578CC0034C5BA?OpenDocument>
LMzino_200711_vg; Informatīvais ziņojums par Programmas vardarbības ģimenē mazināšanai 2008.-2011.gadam 1.1. uzdevuma izpildi

1. shēma Vardarbības (ģimenē) sodīšanas un cietušo aizsardzības iespējas (kriminālprocesa ietvaros līdz 31.12.2010.)



¹ KL 130.pants. Tīšs viegls miesas bojājums – līdz 31.12.2010.

(1) Par tāda m.b. tīšu tīšu nodarīšanu, kas nav izraisījis veselības traucējumu vai vispārējo darb spēju zaudēšanu (viegls m.b.), kā arī par tīšu, ja tā nav izraisījusi minētās sekas

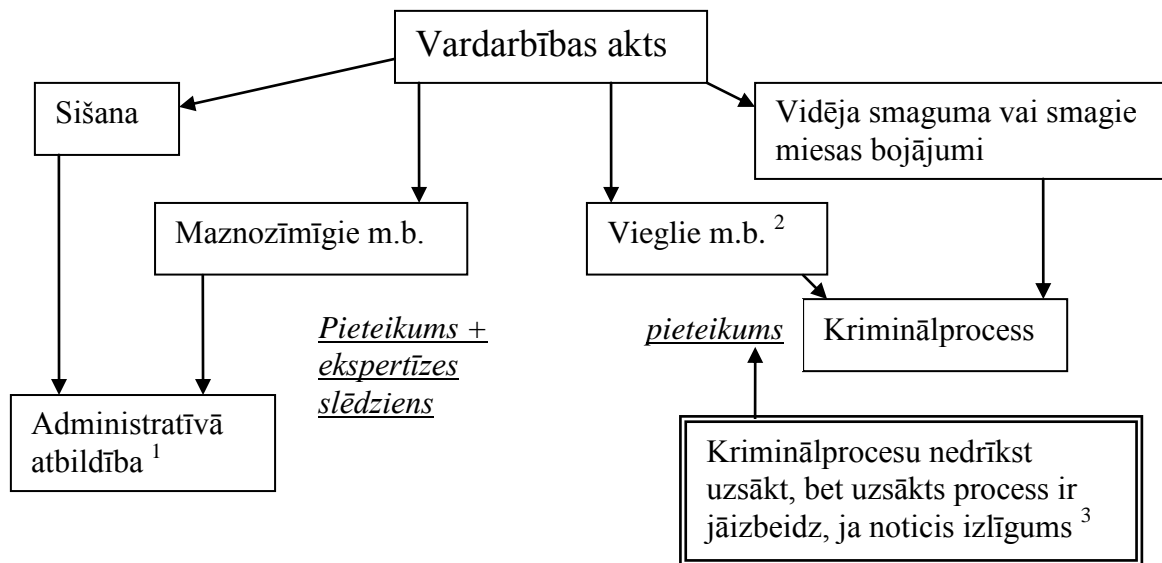
(2) Par v.m.b. tīšu nodarīšanu, kas izraisījis īslaicīgu veselības traucējumu vai vispārējo darb spēju nenozīmīgu paliekošu zaudēšanu

(3) Par sistemātisku sišanu, kam ir spīdzināšanas raksturs.

² KPL 7(3).pants: Par Krimināllikuma 130.panta pirmajā un otrajā daļā (izņemot ar vardarbību ģimenē saistītus gadījumus), 156., 157. un 158.pantā paredzēto nodarījumu tiek veikts privātās apsūdzības kriminālprocess, kurā apsūdzības funkciju īsteno cietušais.

³ KPL 243(1).pants: Ir šādi drošības līdzekļi: aizliegums tuvoties noteiktai personai vai vietai; noteiktas nodarbošanās aizliegums; aizliegums izbraukt no valsts; uzturēšanās noteiktā dzīvesvietā; personiskais galvojums; drošības nauda; nodošana policijas uzraudzībā; mājas arests; apcietinājums.

2.shēma Vardarbības (ģimenē) sodīšana pēc privātās apsūdzības institūta izslēgšanas no KPL (no 01.01.2011.)



¹ Jauns pants LAPK no 01.01.2011.

"167.² pants. Maznozīmīga miesas bojājuma tīša nodarīšana

Par maznozīmīga miesas bojājuma, tas ir, miesas bojājuma, kas izraisījis īslaicīgas, maznozīmīgas sekas, bet nav izraisījis veselības traucējumu vai vispārējo darbību zaudējumu, tīšu nodarīšanu – uzliek naudas sodu no simt piecdesmit līdz trīssimt latiem.

Par šā panta pirmajā daļā paredzēto pārkāpumu, ja tas izdarīts atkārtoti gada laikā pēc administratīvā soda uzlikšanas vai ja tas izdarīts pret personu, ar kuru pārkāpējs ir pirmajā vai otrajā radniecības pakāpē, vai pret laulāto vai bijušo laulāto, vai pret personu, ar kuru pārkāpējs ir vai ir bijis nereģistrētās laulāto attiecībās, vai pret personu, ar kuru pārkāpējam ir kopīga (nedalīta) saimniecība, — uzliek naudas sodu no trīssimt līdz piecīsim latiem."

² Grozījumi no 01.01.2011. – KL 130.pants

(1) izslēgts

(2) Par viegla miesas bojājuma tīšu nodarīšanu

(3) Par sistemātisku sišanu, kam ir spīdzināšanas raksturs

- Likuma „Par Krimināllikuma spēkā stāšanās un piemērošanas kārtību” 23.pants: Viegli miesas bojājumi ir miesas bojājumi, kas izraisījuši īslaicīgu veselības traucējumu no 7 dienām līdz 21 dienai vai vispārējo darbību nenozīmīgu paliekošu zaudējumu līdz 5 % (ieskaitot).

³ KPL 377(9).pants:

Kriminālprocesu nedrīkst uzsākt, bet uzsākts kriminālprocess ir jāizbeidz, ja noticis cietušā un aizdomās turētā vai apsūdzētā izlīgums tādā kriminālprocesā, kuru var uzsākt tikai uz cietušās personas pieteikuma pamata.

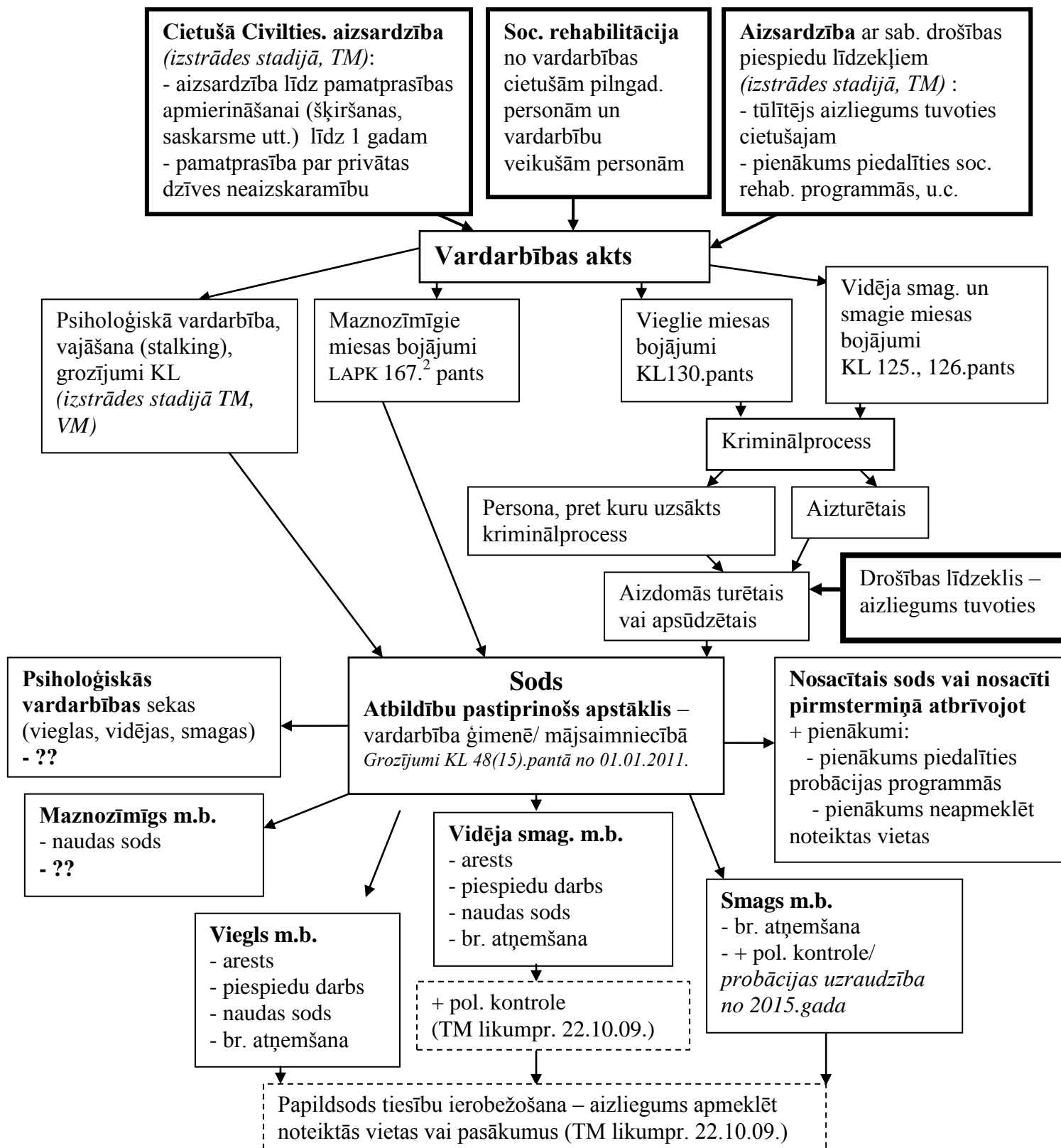
Līdz 31.12.2010. kriminālprocesu izlīguma dēļ nevarēja izbeigt, ja ir bijusi vardarbība ģimenē: „Ja noticis cietušā un aizdomās turētā vai apsūdzētā izlīgums tādā kriminālprocesā, kuru var uzsākt tikai uz cietušās personas pieteikuma pamata, izņemot kriminālprocesu par Krimināllikuma 130.pantā paredzēto noziedzīgu nodarījumu, ja tas saistīts ar vardarbību ģimenē”.

KPL 379(1).pants:

Izmeklētājs ar uzraugošā prokurora piekrišanu, prokurors vai tiesa var izbeigt kriminālprocesu, ja:

2) persona, kas izdarījusi kriminālpārkāpumu vai mazāk smagu noziegumu, ir izlīgusi ar cietušo un viņa pārstāvi.

3.shēma Vardarbības (ģimenē) sodīšanas un cietušo aizsardzības iespējas (iespējamais nākotnes modelis)



3. Secinājumi

Pieejamie statistikas dati, kaut gan iekļauj daudzveidīgu informāciju no dažādām sfērām, vēl joprojām ir nepilnīgi un neparāda vardarbības ģimenē reālo izplatību. Bez tam, dati ir pieejami tikai par samērā īsu laika periodu un bieži vien atšķirīgu savākšanas metožu dēļ savstarpēji nav salīdzināmi. Ir vairākas pazīmes, kuras norāda uz to, ka vardarbība ģimenē ir latentā parādība un tās reālie apmēri varētu būt daudz plašāki:

- stacionārās veselības aprūpes iestāžu apkopotie dati liecina, ka no vardarbības no vecākiem cieši ļoti neliels bērnu skaits (mazāk par 20), savukārt dati par no prettiesiskām darbībām cietušo bērnu rehabilitāciju norāda, ka vairāk nekā 80% bērnu no vardarbības cietuši savā ģimenē, lielākoties no vecākiem (tātad, personas, kas vēršas pēc medicīniskās palīdzības, bieži vien nenorāda patieso vardarbības veicēju);
- 2010.gadā vismaz 156 bērni bija cietuši no vardarbīgiem noziedzīgiem nodarījumiem, savukārt sociālā rehabilitācija sniegta apm.2000 no prettiesiskām darbībām cietušajiem bērniem;
- rehabilitācijas pārtraukšana pēc paša rehabilitējamā bērna vai viņa vecāka iniciatīvas ir biežākais rehabilitācijas pārtraukšanas iemesls (tātad, mēdz būt gadījumi, kad vecāki nav ieinteresēti, lai bērns rehabilitāciju turpinātu);
- no vismaz aptuveni 5000 izsaukumiem par konfliktiem ģimenē kriminālprocess tika ierosināts tikai 3% gadījumos (tātad, nav konstatēts noziedzīgā nodarījuma sastāvs vai cietušais atteicies rakstīt iesniegumu);
- pārskata gadā tika ierosināti aptuveni 202 kriminālprocesi par noziedzīgiem nodarījumiem, kas saistīti ar vardarbību vai vardarbības piedraudējumu, pret tuviniekiem, no tiem 88 kriminālprocesi tika izbeigti (tai skaitā 71 kriminālprocess, noslēdzot izlīgumu);
- par vardarbīgiem noziedzīgiem nodarījumiem pret ģimenes locekļiem 2010.gadā notiesātas vismaz 159 personas, tai skaitā 28 sievietes (18%), savukārt no 56 notiesātiem ģimenes locekļiem pēc 174.panta (vardarbība un cietsirdība pret nepilngadīgo) 13 (23%) ir sievietes;
- no aptuveni 674 personām, kas atzītas par cietušajiem kriminālprocesa ietvaros, 216 personas ir cietušas ģimenē, tai skaitā, 142 (66%) sievietes; no ģimenē cietušām personām 103 (48%) ir bijuši nepilngadīgi;
- seksuālas vardarbības gadījumi varētu būt vislatentākie, tikai nelielam gadījumu skaitam nonākot tiesībsargājošo iestāžu redzeslokā. Par seksuālas vardarbības gadījumiem pārskata gadā policija ir saņēmusi 91 izsaukumu, no tiem par 41 gadījumu (45%) tika ierosināts kriminālprocess; 12 personas tika sauktas pie kriminālatbildības par noziegumiem pret tikumību un dzimumneaizskaramību (KL 159.-166.panti) pret tuvinieku; 43 personas tika notiesātas par šiem noziegumiem, tai skaitā 6 personas – par noziegumiem pret tuviniekiem; par cietušo kriminālprocesa ietvaros atzītas 44 personas, tai skaitā 7 par cietušo atzītas personas bija cietušas no tuviniekiem. Vienlaikus sociālā

rehabilitācija tika sniegta vismaz 109 no seksuālās vardarbības cietušajiem bērniem (te būtu jāņem vērā, ka vēl vismaz daļa bērnu, kuri cietuši no kombinētas vardarbības, arī ir cietuši no seksuālas vardarbības). Pēc krīžu centru sniegtās informācijas aptuveni 20% no vardarbības cietušo sieviešu, kuras vēršas pēc palīdzības, varētu būt cietušas arī no seksuālās vardarbības.

Turpmākajos gados, gatavojot informatīvo ziņojumu, būs jāpievērš lielāka uzmanība tam, ka vardarbība ģimenē (pret bērnu vai maznozīmīgie miesas bojājumi) var tikt sodīta administratīvi. Līdz ar to turpmāk būs nepieciešams, ja iespējams, apkopot arī šādu informāciju:

- personu skaits, pret kurām administratīvā pārkāpuma lietvedība izbeigta par Latvijas Administratīvo pārkāpumu kodeksa (turpmāk – LAPK) 172.² panta (fiziskā un emocionālā vardarbība pret bērnu) pirmajā daļā un 167.² panta otrajā daļā (maznozīmīga miesas nodarījuma tīša nodarīšana) paredzētā pārkāpuma izdarīšanu;
- personu skaits, kurām piemērots administratīvais sods par LAPK 172.² panta pirmajā daļā un 167.² panta otrajā daļā, paredzētā administratīvā pārkāpuma izdarīšanu, vienlaikus norādot piemēroto sodu un personas statusu ģimenē;
- cietušo skaits, kuri cietuši no LAPK 172.² panta pirmajā daļā un 167.² panta otrajā daļā paredzētā pārkāpuma.

Labklājības ministra vietā

Satiksmes ministrs

U.Augulis

20.07.2011. 16:15

7627

V.Boļšakova

67021610, viktorija.bolsakova@lm.gov.lv