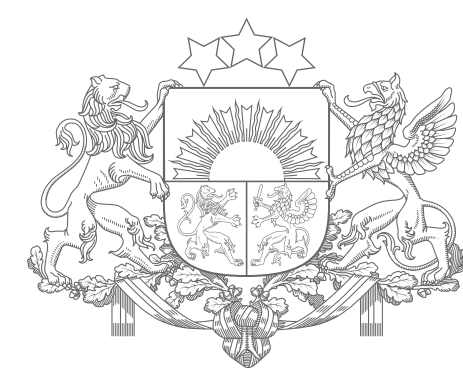


# ДОПОМОГА НА ЖИТЛО ДЛЯ ЦИВІЛЬНИХ ОСІБ УКРАЇНИ

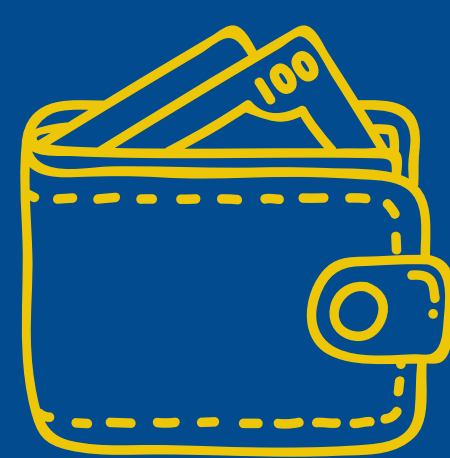


Labklājības ministrija

## КОЛИ ВИНИКАЄ ПРАВО

Якщо витрати на житло перевищують доходи або не покривають повністю витрати на житло

Які витрати враховуються при розрахунку допомоги

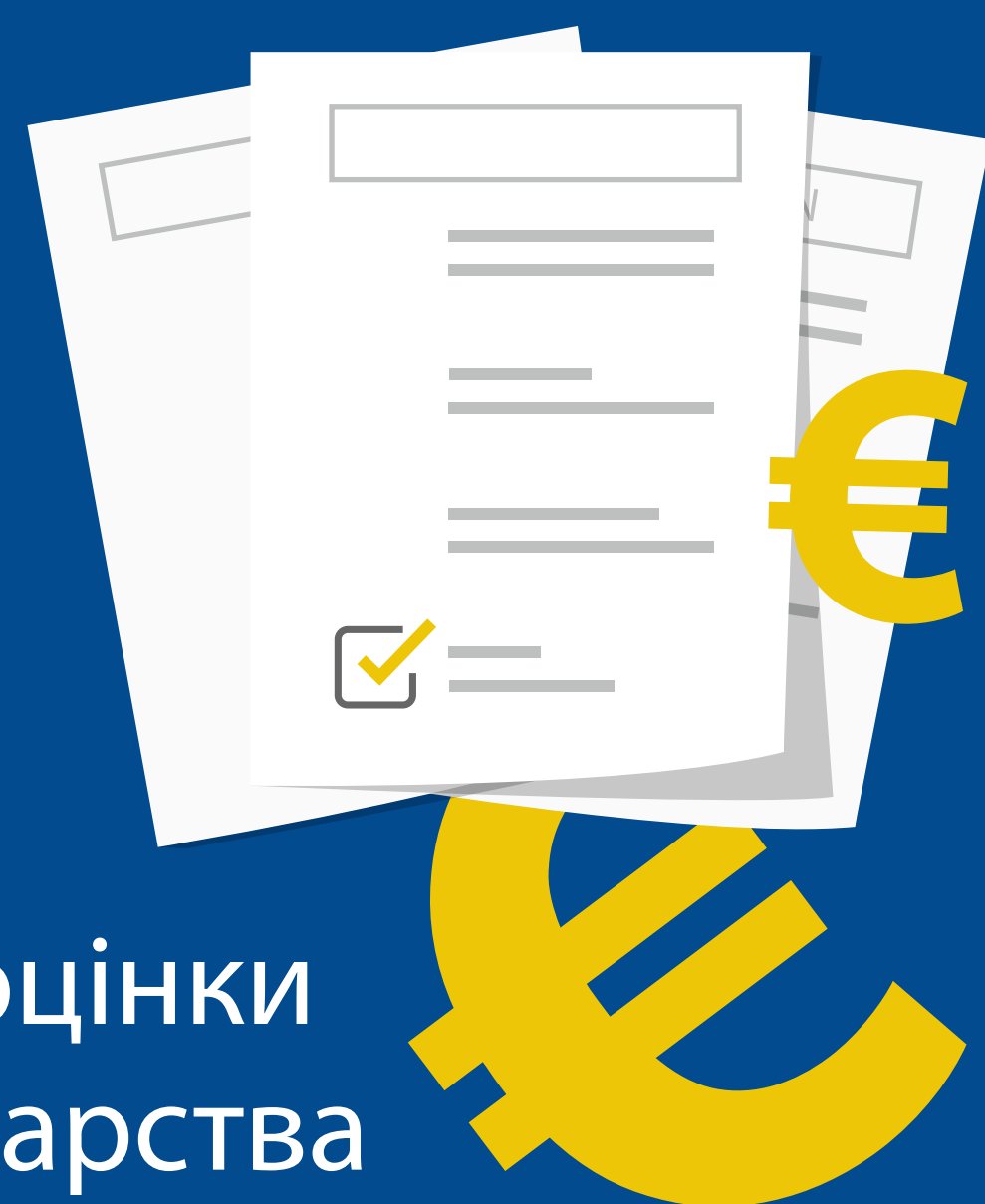


- Площа житла\*
- Витрати на оренду/обслуговування
- Витрати за газ, електроенергію, гарячу та холодну воду, опалення, у тому числі тверде паливо, вивезення відходів, каналізацію, податок на нерухомість
- Витрати на користування телекомунікаціями та інтернетом, встановлення та верифікацію лічильників води тощо.

\*Цивільні особи України також мають право на допомогу на житло у разі проживання в готелях та подібних за призначенням будівлях.

## ЯК ОТРИМАТИ

1. Допомога надається та виплачується міською соціальною службою
2. У перші три календарні місяці – без оцінки матеріального становища
3. Через три календарні місяці – після проведення оцінки матеріального становища



Документи, які необхідно подати для оцінки матеріального становища домогосподарства

- Заява
- Довідка роботодавця про нетто доходи за 3 місяці
- Довідка про доходи від господарської діяльності за 3 місяці
- Роздруківки з банківських рахунків за останні 3 місяці
- Інформація та підтверджуючі документи про інші регулярні та нерегулярні доходи
- Документи, що підтверджують актуальні витрати на житло

Для того, щоб користуватися житловим приміщенням, цивільна особа України повинна укласти договір оренди, який орендодавець повинен зареєструвати в СДД.

Якщо орендодавець не бажає укласти договір оренди, то він повинен звернутися до муніципалітету за компенсацією за розміщення цивільної особи України: 100 EUR за першу особу в домогосподарстві та 50 EUR за кожен наступну особу. Максимальна сума становить 300 EUR на місяць за осіб, розміщених в одному житлі.

## НАПРИКЛАД



Розмір допомоги на житло для пенсіонера, який проживає окремо, або для особи з інвалідністю

$$= (109 \times \text{коефіцієнт } 2,5) + \text{сума витрат на житло} - \text{доходи}$$

Розмір допомоги на житло для домогосподарства, в якому тільки пенсіонери чи люди з інвалідністю

$$= (109 + 76) \times \text{коефіцієнт } 2 + \text{сума витрат на житло} - \text{доходи}$$

Розмір допомоги на житло для сім'ї, де тільки один з батьків та 3 дітей

$$= (109 + 76 + 76 + 76) \times \text{коефіцієнт } 1,5 + \text{сума витрат на житло} - \text{доходи (за вирахуванням державної сімейної допомоги та засобів на утримання дітей)}$$