



Labklājības ministrija

Izmaiņas sociālās palīdzības sistēmā – priekšlikumi un diskusija

Evija Kūla

LM Sociālās iekļaušanas un sociālā darba politikas departamenta vecākā eksperte

LM metodiski-informatīvās sanāksmes 14.10.2015. – 11.11.2015.



Labklājības ministrija

saturs

1	Kāpēc nepieciešamas izmaiņas?
2	Kādas ir būtiskākās atšķirības, salīdzinot ar citām ES dalībvalstīm?
3	Priekšlikumi izmaiņām
4	Diskusija



Labklājības ministrija

1

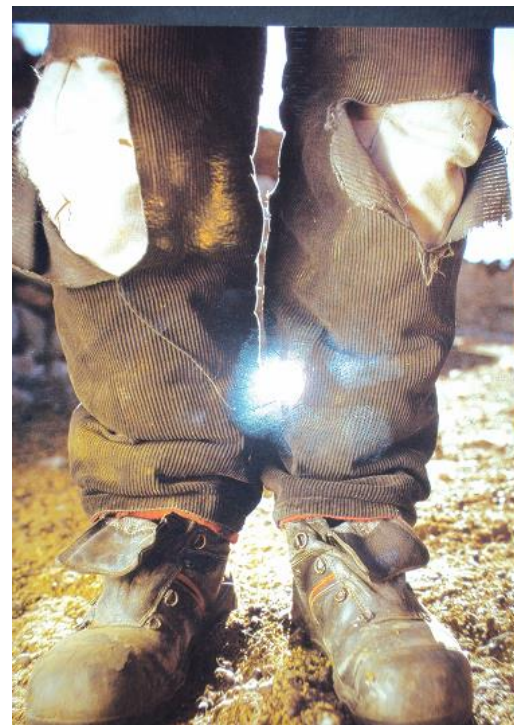
Kāpēc nepieciešamas izmaiņas?



Labklājības ministrija

Kāpēc nepieciešamas izmaiņas?

GMI, trūcīgās
un maznodrošinātās personas
ienākumu līmeņi:
- nepamatoti
- neatbilstoši





Labklājības ministrija

2

Kādas ir būtiskākās atšķirības,
salīdzinot ar citām ES dalībvalstīm?



Labklājības ministrija

Galvenās atšķirības sociālās palīdzības sistēmās ES

2



GMI līmeņa
noteikšanas kritēriji



GMI pabalsta
aprēķināšanas
metodoloģija



Sociālās palīdzības
finansēšanas
mehānisms

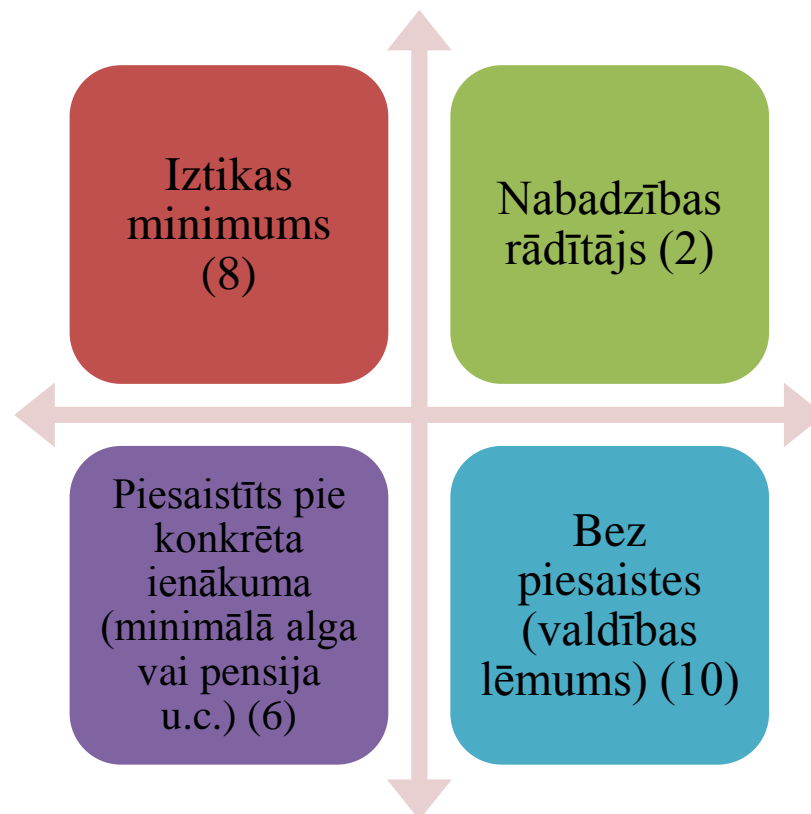


Labklājības ministrija

GMI līmeņa noteikšanas kritēriji

2

4 veidi, kā nosaka minimālos ienākuma līmeņus ES:



Latvijā ir viens no zemākajiem līmeņiem (€ 49,80) aiz Rumānijas (€ 32) un Bulgārijas (€ 31,4)



Labklājības ministrija

Sociālo dienestu viedoklis*

2

Sociālie dienesti piedāvā 3 minimālā ienākuma līmeņa noteikšanas kritērijus:

- no iedzīvotāju rīcībā esošajiem ienākumiem (arī LM piedāvājums);
- no minimālās darba algas;
- konkrētas summas bez pamatojuma.

* no 119 pašvaldību sociālajiem dienestiem atbildēja 55 (46%)



Labklājības ministrija

GMI pabalsts

2

- Latvija ir vienīgā ES dalībvalsts, kurā GMI pabalsts nav diferencēts!*
- **Visās pārējās ES dalībvalstīs GMI pabalsta apmērs tiek diferencēts** atkarībā no mājsaimniecības veida.
- Tiek noteiktas papildus likmes vai piemaksas:
 - vienas personas mājsaimniecībām;
 - viena vecāka ģimenēm;
 - ģimenēm ar bērniem;
 - personām ar invaliditāti;
 - pensionāriem;
 - bezdarbniekiem, īpaši ilgstošajiem.

* izņemot, ja pašvaldība to noteikusi savos saistošajos noteikumos



Labklājības ministrija

GMI pabalsts Lietuvā un Igaunijā

2

Lietuvā (2015):

Pirmajai personai 100% - € 102

Otrajai personai 80% - € 81,60

Trešajai personai 70% - € 71,40

Igaunijā (2015):

Pirmajai personai 100% - € 90

Otrajai personai 80% - € 72

+ papildus piemaksas (1x trīs mēnešos)

Par pirmo bērnu € 45 (€ 15 / mēnesī)

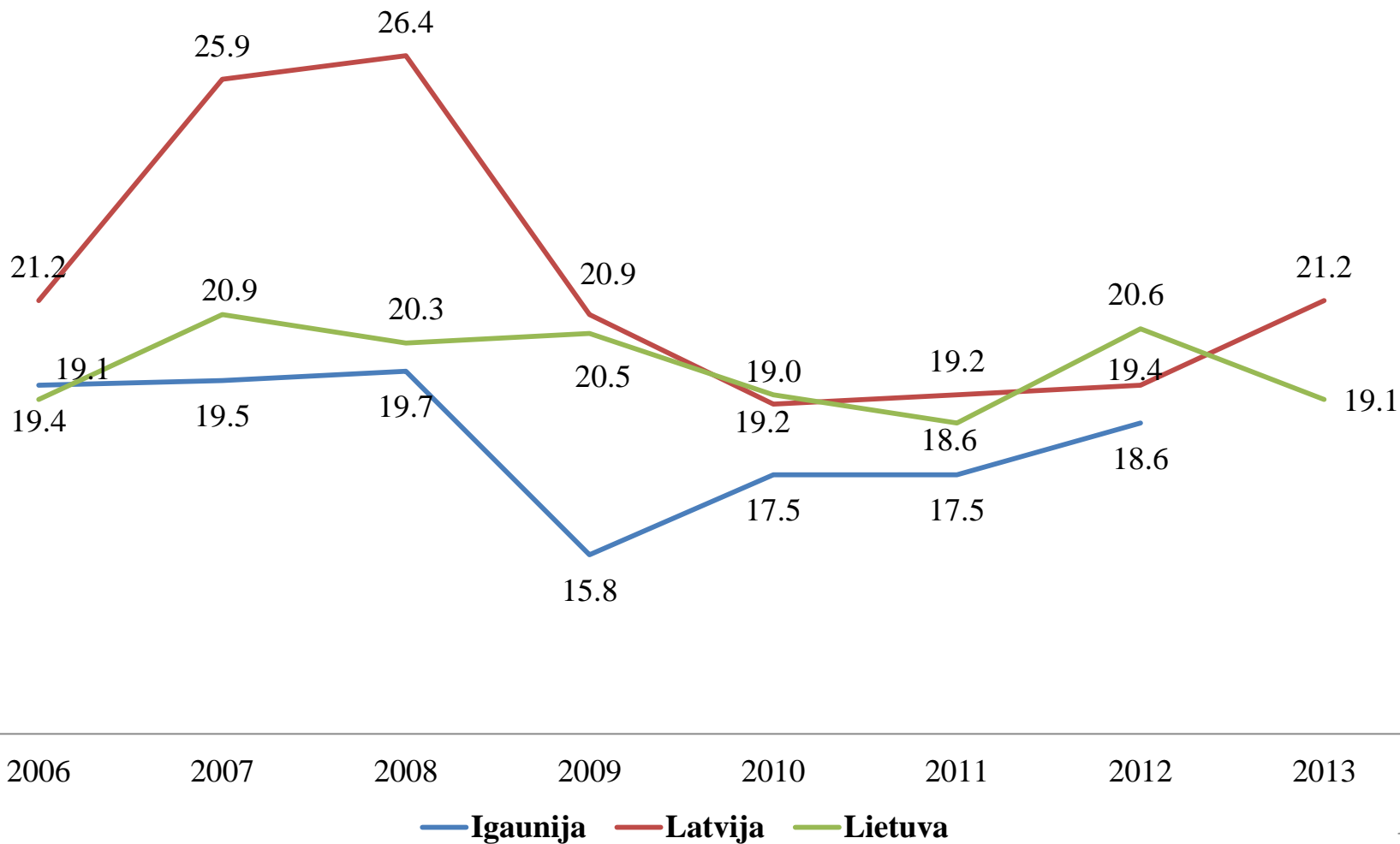
Par otro un pārējiem bērniem € 90 (€ 30 / mēnesī)



Labklājības ministrija

Nabadzības riska indekss Baltijas valstīs, %

2





Labklājības ministrija

Sociālo dienestu viedoklis*

2

- Atbalstam jābūt diferencētam lielākiem sociālajiem riskiem pakļautajiem iedzīvotājiem (pensionāri, personas ar invaliditāti, ģimenes ar bērniem u.c.)
- Darbspējīgām personām pakāpeniski jāmazina pabalsta summa

* no 119 pašvaldību sociālajiem dienestiem atbildēja 55 (46%)



Labklājības ministrija

Sociālās palīdzības finansēšana

2

Finansēšanas modelis	Valstis
Vietējo pašvaldību budžets	Latvija, Austrija, Somija, Zviedrija
Jaukts (valsts un pašvaldība) finansēšanas modelis	Beļģija Dānija (50 % valsts un 50% pašvaldības) Vācija (no valsts budžeta – darbspējīgajiem) Ungārija (80-95% no valsts budžeta un 20-5% no pašvaldības budžeta) Itālija Lietuva (5 pašvaldības no pašvaldību budžeta) Rumānija (pašvaldības daļēji finansē administratīvos izdevumus) Spānija
Centrālais (valsts) budžets	Bulgārija, Kipra, Čehija, Igaunija , Francija, Īrija, Nīderlande, Polija, Portugāle, Slovākija, Slovēnija, Apvienotā Karaliste



Labklājības ministrija



Priekšlikumi izmaiņām



Labklājības ministrija

Minimālā ienākuma līmenis (MIL)

3

40% no mājsaimniecību rīcībā esošajiem ienākumiem*

	2011	2012	2013	2014	2015
Pirmā persona	121	116	120	126	139
Otrā un pārējās personas (70%)	85	81	84	88	97

* 40% no mājsaimniecību rīcībā esošo ienākumu mediānas vienam ekvivalentajam patērētājam, piemērojot ekvivalences skalā pirmajai vai vienīgajai personai mājsaimniecībā vērtību „1” un pārējām personām – „0.7”. Norādītā gada dati balstīti uz mājsaimniecību ienākumiem 2 gadus atpakaļ (2015.gada dati atspoguļo situāciju 2013.gadā – dati par 2014.gadu būs 2016.gada februārī)



Labklājības ministrija

GMI un trūcīga persona = diferencēti un saistīti

3

**Pirmā vai vienīgā
persona**



MIL = 139 €

**Otra un pārējās
personas**



70% no MIL = 97 €



Labklājības ministrija

GMI pabalsts = diferencēts

3

**Pirmā vai vienīgā
persona**



MIL = 139 €



Nestrādā = 50% no pirmās
personas MIL (70 €)

**Otra un pārējās
personas**



MIL = 97 €



Nestrādā = 50% no otrās
personas MIL (49 €)



viena vecāka ģimene vai viens dzīvojošs pirmspensijas / pensijas vecuma cilvēks + 25 % no MIL (35 €)
ar bērniem + 15 % no MIL (21 €)
ar aprūpējamu/kopjamu cilvēku (t.sk. personām ar invaliditāti) + 15 % no MIL (21 €)



Labklājības ministrija

GMI pabalsta līdzfinansēšana

3

Valsts līdzfinansējums (provizoriski) 50% apmērā

(vēl nav notikušas konkrētas diskusijas
ar LM un LPS vadību)



Labklājības ministrija

Piemērs 1

3

Pensionārs (pensija € 100) + dzīvo viens + aprūpe nav nepieciešama

- 1) Par trūcīgu atzīst, ja ienākumi ir zem 139 eiro;
- 2) GMI pabalsts tiek aprēķināts:
€ 139 (kā vienīgajai personai m/b) +
€ 35 (piemaksa, jo dzīvo viens)
= € 174
- 3) GMI pabalsts – pensionāra ienākumi = **GMI pabalsta summa** (€ 174 - € 100 = € 74)

! Šobrīd pensionārs ar šādiem ienākumiem tiek atzīts par trūcīgu, bet uz GMI pretendēt nevar ...



Labklājības ministrija

Piemērs 2

3

2 vecāki (viens strādā par minimālo darba algu € 265 neto, otrs – bez darba un ienākumiem) + 2 apgādībā esoši bērni (ģvp € 34,14) = € 300

1) Par trūcīgu atzīst, ja ienākumi ir zem 430 eiro ($139 + 97 \times 3$);

2) GMI pabalsts tiek aprēķināts:

€ 139 (par pirmo strādājošo) +

€ 49 (par otru nestrādājošo) +

€ 194 (€ 97 par katru bērnu, t.i., 97×2) +

€ 42 (piemaksa par katru bērnu, t.i., 21×2)

= € 424.

3) GMI pabalsts – ģimenes ienākumi = **GMI pabalsta summa**

(€ 424 - € 300 = € **124**)

! Šobrīd šāda ģimene uz trūcīgā statusu pretendēt var, bet uz GMI nevar ...



Labklājības ministrija

Maznodrošināta persona (2015.gadā: 128-400 eiro mēnesī)

3

Noteikt **maksimālo robežu** maznodrošinātai personai:

2 x MIL

no € 139 līdz € 278



Labklājības ministrija

Atvieglojumi maznodrošinātām personām

3

Kopā ~ 26 atvieglojumu veidi (trūcīgām un maznodrošinātām), no tiem 7 ir pieejami maznodrošinātām personām:

- Dzīvokļa pabalsts
- Samazināta maksa par elektroenerģiju
- Nekustamā īpašuma nodoklis
- Pašvaldībai piederošās vai tās nomātās dzīvojamās telpas izīrēšana
- Sociālā dzīvokļa izīrēšana
- Valsts nodevas par bāriņtiesas pakalpojumiem
- Valsts nodrošinātā juridiskā palīdzība
- Citi pašvaldību pabalsti



Labklājības ministrija

Dzīvokļa pabalsts

3

Darbs vēl notiek, bet konceptuālas izmaiņas nav
paredzētas



Dzīvokļa pabalsts paliek kā **otrs obligāti izmaksājamais**
pabalsts aiz GMI



Labklājības ministrija



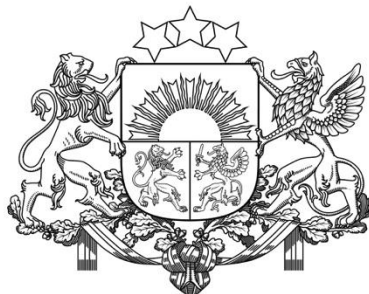
DISKUSIJA



Labklājības ministrija

Jūsu viedokļi

1. Vai atbalstāt trūcīgas personas un GMI līmeņa [sasaisti](#)?
2. Vai atbalstāt GMI pabalsta aprēķina metodoloģiju, tai skaitā [piemaksas](#)?
3. Vai atbalstāt augstākās robežas noteikšanu maznodrošinātai [personai](#)?
4. Viedoklis par valsts noteiktiem atvieglojumiem maznodrošinātām personām?



Labklājības ministrija

Paldies par uzmanību!

www.lm.gov.lv

Twitter:@Lab_min

Flickr.com:Labklajibas_ministrija

Youtube.com/labklajibasministrija

Draugiem.lv/labklajiba