

Pekinas Rīcības platformas jomas.
Informatīvs ziņojums par situāciju Latvijā

SATURS

Tekstā lietotie saīsinājumi.....	2
I. Ievads.....	3
II. Rīcības platformas joma „Sievietes varas pozīcijās un lēmumu pieņemšanas procesos” (G).....	4
III. Rīcības platformas joma ”Sievietes un ekonomika”(F).	12
IV. Rīcības joma „Vardarbība pret sievieti” (D).....	24
V. Rīcības platformas joma „Sievietes un veselība”(C).....	27
VI. Rīcības platformas joma „Institucionālie mehānismi” (H).....	31
VII. Rīcības Platformas joma „Sieviešu izglītība un apmācības” (B)..	33
VIII. Rīcības Platformas joma „Sievietes un nabadzība”(A).	40
IX. Rīcības Platformas joma „Sievietes un bruņotie konflikti” (E)....	42
X. Rīcības Platformas joma „Sievietes un vide” (K).....	44
XI. Rīcības Platformas joma „Sievietes un mediji” (J).....	48
XII. Indikatori attiecībā uz meitenēm (L).....	51

Tekstā lietotie saīsinājumi

ANO - Apvienoto Nāciju Organizācija
AT – Austrija
BE – Beļģija
BG – Bulgārija
COPs, Conference of the Parties - ES delegācija Pušu konferencē (ANO Konvencija par Klimata pārmaiņām)
Cy - Kipra
CSP – Latvijas Republikas Centrālā statistikas pārvalde
CZ – Čehija
DE – Vācija
DK - Dānija
EDzLI – Eiropas Dzimumu līdztiesības institūts
EE - Igaunija
EK – Eiropas Komisija
EL – Grieķija
ES - Spānija
ES – Eiropas Savienība
ESDP – Eiropas Drošības un aizsardzības politika
ESF – Eiropas Sociālais fonds
FI – Somija
FR – Francija
HU – Ungārija
IE - Īrija
IeM IC – Latvijas Republikas Iekšlietu ministrijas informācijas centrs
IKT – informācijas un komunikācijas tehnoloģijas
IT - Itālija
LBAS – Latvijas Brīvo arodbiedrību savienība
LDDK – Latvijas Darba devēju konfederācija
LM – Latvijas Republikas Labklājības ministrija
LT – Lietuva
LU - Luksemburga
NVA – Nodarbinātības valsts aģentūra
MT – Malta
NL - Nīderlande
OECD - Ekonomiskās sadarbības un attīstības organizācija
Padome - Eiropas Savienības Ministru Padome
PL – Polija
PT - Portugāle
PVO – Pasaules Veselības organizācija
Rīcības platforma - Pekinas Rīcības platforma
RO – Rumānija
SK – Slovākija
SE - Zviedrija
SPKC – Slimību profilakses un kontroles centrs
SO – starptautiskās operācijas
Subsidiary Bodies, SBs – Decentralizētās organizācijas (ANO Konvencija par Klimata pārmaiņām)
TA – Tiesu administrācija
UK - Lielbritānija
UNFCCC - ANO Konvencija par Klimata pārmaiņām

I. Ievads

1995.gadā Pekinā Apvienoto Nāciju Organizācijas (turpmāk – ANO) pasaules sieviešu ceturtnās konferences laikā tika pieņemta Rīcības platforma (turpmāk – Rīcības platforma). Šajā dokumentā ir atspoguļots ANO dalībvalstu skatījums uz sievietes stāvokļa izmaiņām un situācijas uzlabošanu 12 svarīgās dzīves jomās: **nabadzība (A)¹, izglītība un apmācības (B), veselība (C), vardarbība pret sievietēm (D), bruņotie konflikti (E), ekonomika (F), dalība lēmumu pieņemšanā (G), institucionālie mehānismi (H), cilvēktiesības (I) masu mediji (J), vide (K), meitenes (L)**. Rīcības platformā katrā no jomām raksturotas problēmas, piedāvāti rīcības virzieni un ieteikumi valstu valdībām par konkrētiem pasākumiem, lai panāktu uzlabojumus.

Kopš 1995.gada ANO dalībvalstīs regulāri tiek izvērtēta situācija Rīcības platformā minētajās jomās. Ņemot vērā to, ka Eiropas Savienības (turpmāk – ES) dalībvalstīs Platformā noteiktajās jomās situācija ir atšķirīga no citos reģionos esošās, kā arī to, ka ES tiek īstenota dzimumu līdztiesības politika, kas vērsta uz tiesību un iespēju nodrošināšanu abiem dzimumiem, 1998.gada decembrī Eiropas Savienības Ministru Padome (turpmāk – Padome) vienojās, ka Rīcības platformas ieviešanas novērtēšanai nepieciešams izstrādāt kvantitatīvus un kvalitatīvus indikatorus, kas ļautu salīdzināt situāciju tieši ES dalībvalstīs.

Kopš 1999.gada Padome ir vienojusies par indikatoriem šādās jomās: „Sievietes lēmumu pieņemšanas procesos un varas pozīcijās” (1999), „Ģimenes un darba dzīves saskaņošana” (2000), „Vienlīdzīga darba samaksa” (2001), „Vardarbība pret sievieti ģimenē” (2002), „Sievietes un vīrieši ekonomisko lēmumu pieņemšanas procesos” (2003), „Seksuālā uzmākšanās darba vietā” (2004), „Sievietes un veselība” (2006), „Institucionālie mehānismi” (2006), „Sieviešu izglītība un apmācības” (2007), „Sievietes un nabadzība” (2007), „Rādītāji par meitenēm” (2008), „Sievietes un bruņoti konflikti” (2008), „Sievietes un vide” (2012), „Vardarbības pret sievieti apkarošana un sociālo pakalpojumu nodrošināšana no vardarbības ģimenē cietušajiem” (2012), „Sievietes un mediji” (2013). Šobrīd Eiropas līmenī nav izstrādāti indikatoru Platformā noteiktajā jomā: „Sievietes un cilvēktiesības”(I).

Viens no politikas īstenošanas priekšnoteikumiem ir īstenotās politikas regulāra uzraudzība un novērtēšana. Tādējādi iespējams konstatēt notikušās izmaiņas un noteikt turpmākos rīcībpolitikas mērķus. Ziņojums sagatavots ar mērķi apzināt situāciju Latvijā Rīcības platformas jomās, kā arī konstatēt iespējamās izmaiņas salīdzinājumā ar iepriekšējā, 2010.gadā veiktā, ziņojumā ietvertu informāciju. Ziņojums tiks izsūtīts Dzimumu līdztiesības Komitejas locekļiem, par dzimumu līdztiesību atbildīgajām amatpersonām nozaru ministrijās, kā arī būs pieejams publiski Labklājības ministrijas tiešsaistes vietnē. Analīzei izmantoti Padomes apstiprinātie indikatoru. Katrā indikatorā tiek skatīta sieviešu līdzdalības proporcija, taču, lai secinātu, kas ietekmē konkrēta rādītāja proporciju un tās izmaiņas, nepieciešams veikt papildus izpēti – vai un aptauju vai apsekojumu veidā, jo vairāku papildus indikatoru iegūšana nav statistiski iespējama.

Informācija izklāstīta par katru no Rīcības platformas jomām, sniedzot īsu ieskatu par indikatoru attīstību, kam seko dati par sieviešu un vīriešu proporciju Latvijā konkrētajā indikatorā. Par katru no Rīcības platformas jomām izveidots īss kopsavilkums ar galvenajiem secinājumiem.

Visa statistiskā informācija, izņemot īpaši norādītos gadījumus, ir ņemta no Latvijas Republikas Centrālās statistikas pārvaldes datu bāzes. Ziņojumā ir izmantoti arī Eiropas Statistikas biroja (Eurostat) un Nodarbinātības valsts aģentūras dati. Izmantoti dati par 2013.gadu vai to trūkuma gadījumā - jaunākie pieejamie.

¹ Numerācija saglabāta pēc oriģinālā Rīcības Platformas dokumenta. Platformas teksts atrodams LM mājas lapā: http://www.lm.gov.lv/upload/dzimumu_lidztiesiba/dokumenti_un_tiesibu_akti/pekinas_ric.platforma.doc

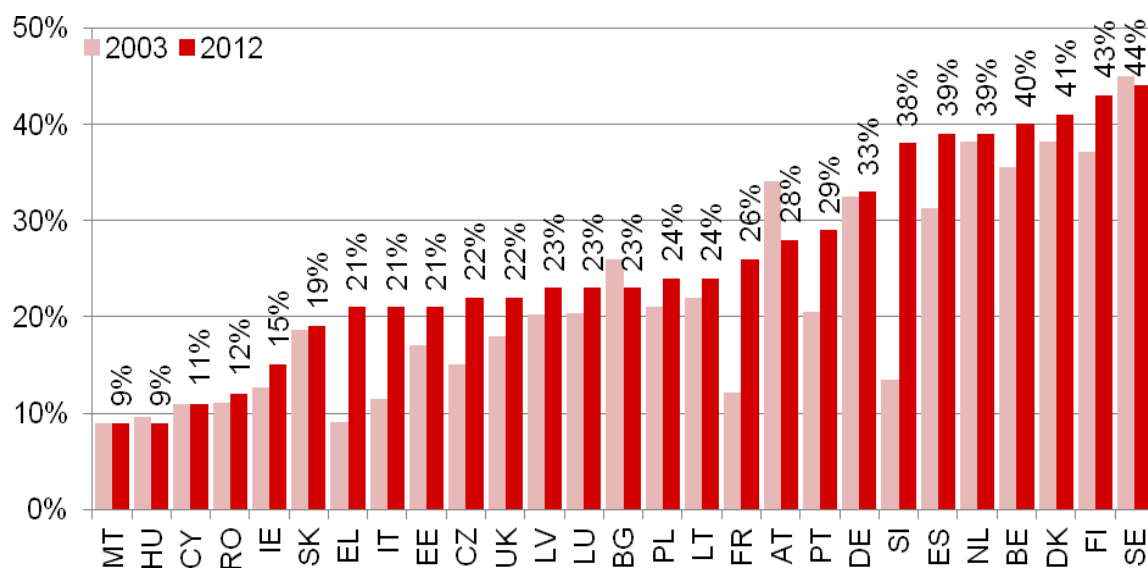
II. Rīcības platformas joma „Sievietes varas pozīcijās un lēmumu pieņemšanas procesos” (G).

Jomas izvērtēšanai tiek izmantoti 18 indikatori. 1999.gadā Somijas un Slovēnijas prezidentūru² laikā tika izstrādāti deviņi indikatori sieviešu lomas politiskajos procesos un varas pozīcijās izvērtēšanai. Savukārt Grieķijas prezidentūra iesāka un Itālijas prezidentūras vadībā 2003.gadā tika pabeigta 9 indikatoru izstrāde attiecībā uz sieviešu un vīriešu pārstāvniecību ekonomisko lēmumu pieņemšanas procesos.

1.indikators mēra **sieviešu īpatsvaru valstu vai federālajos parlamentos un Eiropas Parlamentā**. Pēc 2010.gada rudenī notikušajām Saeimas vēlēšanām no 100 **Saeimas deputātiem** 23 ir sievietes un 77 vīrieši (attieciņi 23% un 77%). Salīdzinoši ar iepriekšējo Saeimas sasaukumu (21% un 79%³), sieviešu īpatsvars ir nedaudz pieaudzis. 2003.gadā Latvijas rādītājs bija 20% sieviešu un 80% vīriešu. Vidējais ES rādītājs 2012.gadā ir 26% sieviešu, tātad augstāks nekā Latvijas rādītājs (sk. attēlu Nr.1).

Attēls Nr.1

Sieviešu proporcija Eiropas valstu parlamentos (gan vienpalātas, gan divpalātu), 2003. un 2012.gadā⁴



Avots: Eiropas Komisija

Eiropas Parlamentā pēc 2009.gada jūnija vēlēšanām no Latvijas tika ievēlēti 8 deputāti, no kuriem 37,5% sieviešu un 62,5% vīriešu, kas ir vidēji augsts rādītājs salīdzinājumā ar citām dalībvalstīm (sk. attēlu Nr.2)⁵. Piemēram, no Maltas netika ievēlēta neviena sieviete, no Čehijas – tikai 18%. Somijas un Zviedrijas deputātu sieviešu skaits savukārt ir augstāks nekā vīriešu, attiecīgi no

² Katra Eiropas Savienības (ES) dalībvalsts rotācijas kārtībā uz sešiem mēnešiem kļūst par prezidējošo valsti un vada ES Padomes darba norisi. Prezidentūra ir iespēja katrai ES dalībvalstij neatkarīgi no tās lieluma vai iestāšanās laika ES veidot ES dienaskārtību un vadīt ES Padomes darbu. Prezidentūra organizē un vada Ministru padomes, COREPER (Pastāvīgo pārstāvju jeb ES dalībvalstu vēstnieku komiteja) un darba grupu sanāksmes. Prezidentūra reprezentē ES Padomi attiecībā ar Eiropas Komisiju, kā arī pārstāv ES Padomi ārpus ES.

³ Latvijas Republikas Saeima,

http://titania.saeima.lv/Personal/Deputati/Saeima11_DepWeb_Public.nsf/Statistics?readform&type=4&lang=LV&count=1000

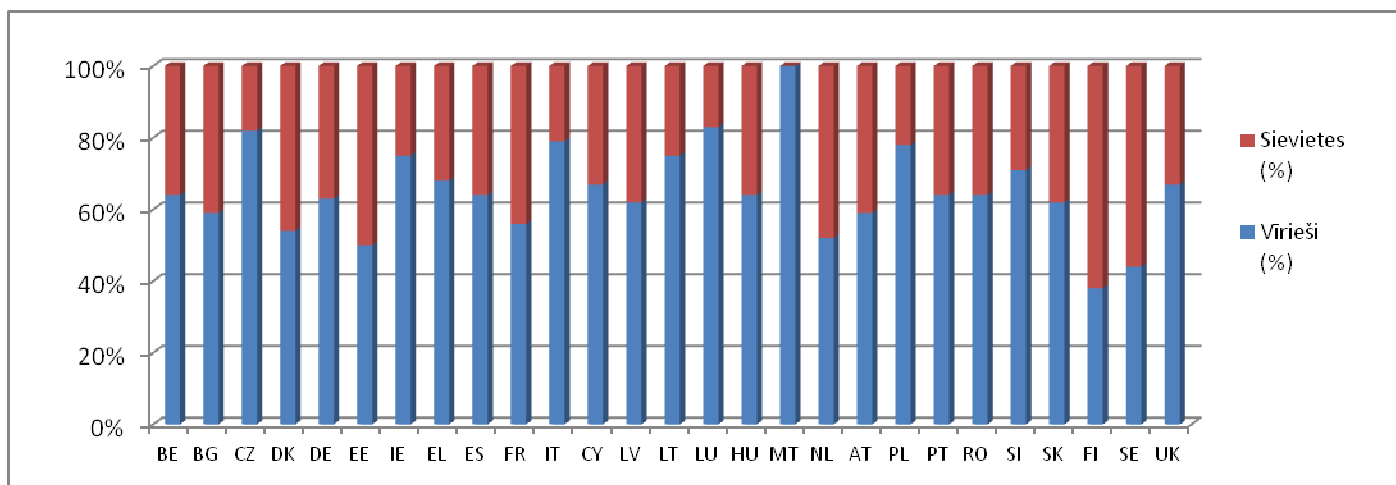
⁴ EK ziņojums par progresu līdzietības jomā starp vīriešiem un sievietēm 2012.g., http://ec.europa.eu/justice/gender-equality/files/documents/130530_annual_report_en.pdf

⁵ Eiropas Parlamenta tīmekļa vietne, http://www.europarl.europa.eu/parliament/archive/elections2009/en/men_women_en.html

Somijas 62% ievēlēto deputātu ir sievietes, bet no Zviedrijas sievietes ir 56% visu ievēlēto deputātu. Eiropas Parlamentā kopumā ir 35% sieviešu un 65% vīriešu.

Attēls Nr.2

Sieviešu un vīriešu proporcija Eiropas Parlamentā pēc 2009.gada jūnija vēlēšanām



Avots: Eiropas Parlaments

2. indikators - **sieviešu īpatsvars pašvaldībās**, 3. indikators - **ievēlēto sieviešu īpatsvars pašvaldību struktūrās**.

2013.gadā Latvijā pašvaldību vēlēšanas notika 9 republikas pilsētās (Rīga, Jūrmala, Valmiera, Liepāja, Ventspils, Rēzekne, Daugavpils, Jēkabpils un Jelgava) un 110 novados. Tajās piedalījās 45,99% vēlētajū. Kandidātu vidū sieviešu bija 40,56%, bet vīriešu – 59,44%. Salīdzinot ar 2009.gada vēlēšanām, kad pašvaldībās ievēlēto sieviešu proporcija bija 35,5%, 2013.gadā sieviešu īpatsvars ievēlēto deputātu skaitā ir 31,33% (sk. tabulu Nr.1)⁶.

Republikas pilsētu dati par ievēlētajiem deputātiem liecina, ka sieviešu proporcija (19,8%) lielākajās pilsētās ir zemāka nekā kopējā pašvaldību vēlēšanās ievēlēto deputātu proporcija valstī, īpaši minamas ir Rēzeknes un Jēkabpils pilsētas, kur no ievēlētajiem deputātiem vīrieši ir attiecīgi 92,3% un 92,3%. Nevienā no 9 republikas pilsētām domes vadītājs nav sieviete (sk. tabulu Nr.2). Jāņem vērā, ka republikas pilsētās ir lielāki pārvaldāmie finanšu resursi, un Domes vadītājam ir salīdzinoši augstas varas pozīcijas.

Salīdzinot ar citām ES valstīm, Latvijas rādītāji ir vērtējami kā vidēji. ES valstu pašvaldībās 2012.gadā vidēji 88% vadītāju ir vīrieši, 12% sievietes, bet deputāti – 68% vīrieši un 32% sievietes⁷.

Tabula Nr.1

Latvijas Republikas pašvaldību vēlēšanu rezultāti, 2013⁸

Ievēlētie deputāti pašvaldību domēs Latvijā			
Sievietes	Vīrieši	Sievietes	Vīrieši
(Skaits)	(Skaits)	(%)	(%)
507	1111	31,3	68,7

Avots: Centrālā vēlēšanu komisija

⁶ Centrālās statistikas pārvaldes statistisko datu krājums "Sievietes un vīrieši Latvijā 2013", http://www.csb.gov.lv/sites/default/files/nr_14_sievietes_un_viriesi_latvija_13_00_lv_en.pdf

⁷ Eiropas Komisijas Tieslietu ģenerāldirektorāta datu bāze, http://ec.europa.eu/justice/gender-equality/gender-decision-making/database/politics/regional-executives/index_en.htm

⁸ Centrālā vēlēšanu komisija, dati par 2013.g. pašvaldību vēlēšanu rezultātiem, <http://www.cvk.lv/pub/public/>

Ievēlētie deputāti 9 republikas pilsētu pašvaldību domēs un pašvaldību vadītāji, pēc dzimuma %⁹		
	Ievēlētie deputāti	
	Sievietes %	Vīrieši %
Rīga	21,7	78,3
Daugavpils	13,3	86,7
Liepāja	20	80
Jelgava	13,3	86,7
Jūrmala	53,3	46,7
Ventspils	15,4	84,6
Rēzekne	7,7	92,3
Valmiera	15,4	84,6
Jēkabpils	7,7	92,3
Kopā	19,8	80,2

Avots: Centrālā vēlēšanu komisija

Analizējot pašvaldību vēlēšanu datus, jāsecina, ka sieviešu īpatsvars kandidātu vidū ir salīdzinoši augsts – 41%, savukārt ievēlēto deputātu proporcija krītas – 31%. Lai novērtētu faktoros, kas ietekmē vēlēšanu izvēli, ir nepieciešams veikt papildu aptauju.

4. indikators mēra **politiku, ar ko tiek veicināta līdzsvarota sieviešu un vīriešu dalība vēlēšanās kā kandidātiem**. Šis ir kvalitatīvs rādītājs un saskaņā ar 2008.gadā Slovēnijas prezidentūras laikā izstrādāto pārskata ziņojumu „Sievietes politisko procesu lēmumu pieņemšanā”¹⁰ 9 ES dalībvalstīs (Zviedrija, Somija, Spānija, Beļģija, Austrija, Portugāle, Francija, Grieķija, Slovēnija) ieviesta kvotu sistēma, vai nu attiecībā uz kandidātiem vai ievēlējamiem deputātiem. 2008.gadā 15 ES dalībvalstīs (Somija, Dānija, Spānija, Beļģija, Austrija, Portugāle, Lietuva, Polija, Lielbritānija, Francija, Itālija, Grieķija, Slovēnija, Rumānija, Malta) bija spēkā likumdošana, kas paredz dzimumu līdzsvaru lēmumu pieņemšanā.

Latvijā nav izstrādāta īpaša politika sieviešu kā kandidātu dalības veicināšanai vēlēšanās.

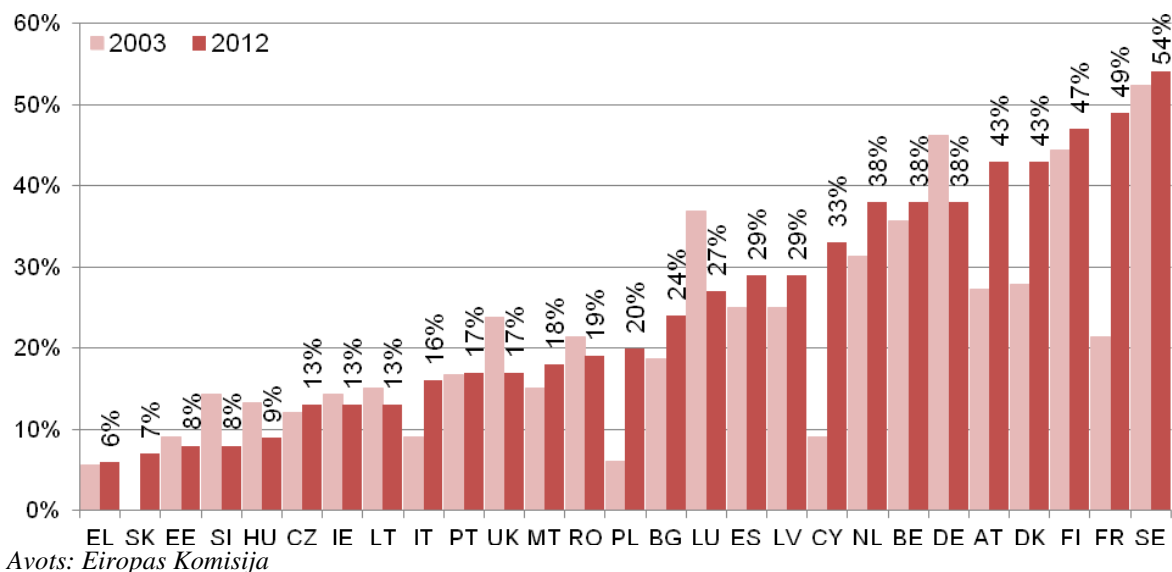
5.indikators mēra **sieviešu īpatsvaru Eiropas Komisijas locekļu vidū**. EK (komisāri un prezidents) ir 33% sieviešu un 67% vīriešu. No Latvijas līdz šim ir bijis 1 vīrietis – A.Piebalgs (Attīstības komisārs).

6.indikators mēra **sieviešu un vīriešu skaitu ministru amatos** valstu vai federālajās valdībās. 2013.gada 1.janvārī Latvijas Republikas Ministru kabineta sastāvā no 14 ministriem 4 bija sievietes, attiecīgi vīrieši veidoja 71 % un sievietes - 29 %. Latvijas rezultāti ir nedaudz augstāki nekā ES vidējais rādītājs, kas ir attiecīgi 27% sieviešu, 73% vīriešu (sk. attēlu Nr.3). Kopš 2003.gada sieviešu skaits Ministru Kabinetā ir bijis mainīgs, taču nekad nav pārsniedzis 30%.

⁹ Centrālā vēlēšanu komisija, dati par 2013.g. pašvaldību vēlēšanu rezultātiem, <http://www.cvk.lv/pub/public/>

¹⁰ Eiropas Savienības Padomes secinājumi par pārskata ziņojumu par Pekinas Platformas Rīcības jomu "Sievietes politiskajos procesos un lēmumu pieņemšanā", 2008.

<http://register.consilium.europa.eu/doc/srv?l=EN&t=PDF&gc=true&sc=false&f=ST%209670%202008%20ADD%201&r=http%3A%2F%2Fregister.consilium.europa.eu%2Fpd%2Fen%2F08%2Fst09%2Fst09670-ad01.en08.pdf>

Sieviešu proporcija Eiropas valstu vai federālajās valdībās, 2003. un 2012.gadā¹¹.

7. indikators un 8. indikators mēra **sieviešu īpatsvaru augstāko valsts ierēdņu amatos un augstāko valsts ierēdņu – sieviešu – sadalījumu pa dažādām rīcības jomām**. Saskaņā ar Eiropas Komisijas Tieslietu ģenerāldirektorāta datiem¹² Latvijai ir salīdzinoši augsti rādītāji attiecībā uz sieviešu īpatsvaru valsts iestāžu augstākajos amatos salīdzinājumā ar ES vidējiem datiem (skatīt tabulu Nr.3). Otrā līmeņa vadītāju pozīcijā Latvijā dominē sievietes (61% no kopskaita) un tas ir otrs augstākais rādītājs ES aiz Slovākijas. Vienlaikus vērojama vertikālā dzimumu segregācija – jo augstāks amats, jo mazāks sieviešu īpatsvars. Sieviešu īpatsvars visaugstākais ir zemākajās amatu grupās (speciālisti un struktūrvienību vadītāji un vietnieki), bet pakāpeniski samazinās un viszemākais ir augstākajā amatu grupā – valsts sekretāru līmenī (sk. tabulu Nr.4). Kopumā valsts pārvaldē nodarbinātie darbinieki 76% ir sievietes un 24% - vīrieši.

Tabula Nr.3

Augstāko valsts ierēdņu sieviešu un vīriešu īpatsvars, ES, 2012.¹³

	Ministrijas		Augstākie valsts ierēdņi		Otrā līmeņa vadītāji valsts iestādēs	
	Kopā	Pieejami dati	Sievietes	Vīrieši	Sievietes	Vīrieši
			(%)	(%)	(%)	(%)
EU-27	401	374	29	71	37	63
Beļģija	17	17	8	92	11	89
Bulgārija	16	16	41	59	52	48
Čehija	15	15	13	87	31	69
Dānija	21	20	15	85	25	75

¹¹ EK ziņojums par progresu līdztiesības jomā starp vīriešiem un sievietēm 2012.g., http://ec.europa.eu/justice/gender-equality/files/documents/130530_annual_report_en.pdf

¹² Eiropas Komisijas Tieslietu ģenerāldirektorāta datu bāze: http://ec.europa.eu/justice/gender-equality/gender-decision-making/database/public-administration/national-administrations/index_en.htm

¹³ Eiropas Komisijas Tieslietu ģenerāldirektorāta datu bāze: http://ec.europa.eu/justice/gender-equality/gender-decision-making/database/public-administration/national-administrations/index_en.htm

Vācija	15	15	21	79	16	84
Igaunija	12	12	20	80	53	47
Īrija	16	15	13	87	26	74
Grieķija	17	14	36	64	46	54
Spānija	13	13	33	67	32	68
Francija	15	15	22	78	30	70
Itālija	20	18	22	78	34	66
Kipra	12	11	30	70	31	69
Latvija	14	14	36	64	61	39
Lietuva	15	15	20	80	48	52
Luksemburga	19	19	0	100	15	85
Ungārija	9	9	14	86	27	73
Malta	12	12	7	93	29	71
Nīderlande	12	10	24	76	27	73
Austrija	13	13	23	77	32	68
Polija	19	19	39	61	41	59
Portugāle	11	11	25	75	47	53
Romānija	17	17	46	54	56	44
Slovēnija	13	13	52	48	54	46
Slovākija	14	14	29	71	86	14
Somija	12	12	29	71	44	56
Zviedrija	12	12	37	63	47	53
Lielbritānija	20	18	22	78	31	69

Tabula Nr.4

Nodarbināto ierēdņu sadalījums amatu grupās iestādēs, kurās ieviests valsts civildienests, Latvijā, 2013.¹⁴

Amatu grupa	Sievietes	Sieviešu īpatsvars %	Vīrieši	Vīriešu īpatsvars %	Kopā
Valsts sekretāri	5	38,5%	8	61,5%	13
Valsts sekretāra vietnieki	21	64%	12	36%	33
Iestādes vadītāji	32	50%	32	50%	64
Iestādes vadītāja vietnieki	42	57%	32	43%	74
Struktūrvienības vadītāji un vietnieki	1774	70%	746	30%	2520
Speciālisti	6862	78%	1985	22%	8847
Kopā:	8736	76%	2813	24%	11549

Nozaru griezumā¹⁵ Latvijā vislielākais augstākā līmeņa ierēdņu (valsts sekretāri) sieviešu īpatsvars 2013.g. 1.janvārī ir ekonomikas nozarē (Latvijā - Lauksaimniecības, Ekonomikas, Finanšu ministrijas), kur sievietes veido 67% no augstākā līmeņa ierēdņu kopskaita. ES vidējais rādītājs ir 32%. Savukārt viszemākais sieviešu īpatsvars ir infrastruktūras nozarē (Latvijā – Vides aizsardzības un reģionālās attīstības un Satiksmes ministrijas), kur augstākā līmeņa ierēdņu vidū sieviešu nav.

¹⁴ Finanšu ministrijas Finanšu vadības un metodoloģijas departamenta Sabiedriskajā sektorā nodarbināto atļūdzības politikas nodaļas informācija uz 2013.g. 31.martu

¹⁵ Eiropas Komisijas metodoloģija attiecībā uz datubāzi par sievietēm un vīriešiem lēmumu pieņemšanas pozīcijās (WMID Methodology)http://ec.europa.eu/justice/gender-equality/files/database/024_map.pdf

ES vidējais rādītājs - 34%. Sociālajā un kultūras nozarē (Latvijā - Kultūras, Labklājības, Veselības, Izglītības un zinātnes ministrijas) sieviešu augstākā līmeņa ierēdņu īpatsvars Latvijā ir 25%, kas ir mazāk nekā ES vidējais rādītājs 36%.

9.indikators mēra **sieviešu īpatsvaru dalībvalstu augstāko tiesu locekļu vidū un Eiropas Kopienas tiesas un Pirmās instances tiesas locekļu vidū**. Centrālās statistikas pārvaldes dati liecina, ka visu instanču tiesās Latvijā sieviešu īpatsvars ir augstāks nekā vīriešu, pie tam vērojama tendence, ka kopš 2005.gada visu instanču tiesās gan skaitliskā, gan procentuālā ziņā sieviešu skaits un īpatsvars ir audzis salīdzinājumā ar vīriešu skaitu un īpatsvaru (sk. tabulu Nr.5). Otra tendence liecina, ka sieviešu īpatsvars visaugstākais ir zemākas instances tiesās, taču jo augstākas instances tiesa, jo mazāks sieviešu īpatsvars¹⁶.

Eiropas Kopienas tiesā sieviešu īpatsvars ir 28%, bet Pirmās instances tiesas locekļu vidū – 23%¹⁷.

Tabula Nr.5

TIESNEŠU SKAITS ¹⁸					
(gada beigās)					
Gads	Skaitis			Procentos	
	Pavisam	sievietes	vīrieši	sievietes	vīrieši
Rajonu (pilsētu) tiesas					
2005	269	198	71	73,6	26,4
2010	255	198	57	77,6	22,4
2011	252	199	53	79,0	21,0
2012	260	207	53	79,6	20,4
Apgabaltiesas					
2005	121	84	37	69,4	30,6
2010	110	86	24	78,2	21,8
2011	115	87	28	75,7	24,3
2012	113	85	28	75,2	24,8
Augstākā tiesa					
2005	44	24	20	54,5	45,5
2010	49	26	23	53,1	46,9
2011	51	27	24	52,9	47,1
2012	51	29	22	56,9	43,1

10.indikators mēra **sieviešu un vīriešu skaitu Centrālās bankas vadībā**. Latvijas Bankas prezidents un viceprezidents ir vīrietis (vīrieši 100%, sievietes 0%)¹⁹. Kopš Bankas dibināšanas 1992.gadā Bankas prezidenti ir bijuši tikai vīrieši²⁰.

¹⁶ Rajona (pilsētas) tiesas tiesnesi un apgabaltiesas tiesnesi pēc tieslietu ministra priekšlikuma ieceļ amatā Saeima – apgabaltiesas tiesnesi bez pilnvaru termiņa ierobežojuma, bet rajona (pilsētas) tiesas tiesnesi sākotnēji uz 3 gadu termiņu. Augstākās Tiesas tiesnesi pēc Augstākās Tiesas priekšsēdētāja priekšlikuma apstiprina amatā Saeima bez pilnvaru termiņa ierobežojuma.

¹⁷ Eiropas Komisijas Tieslietu ģenerāldirektorāta datu bāze, http://ec.europa.eu/justice/gender-equality/gender-decision-making/database/judiciary/european-court/index_en.htm

¹⁸ Centrālās statistikas pārvaldes statistisko datu krājums "Sievietes un vīrieši Latvijā 2013", http://www.csb.gov.lv/sites/default/files/nr_14_sievietes_un_viriesi_latvija_13_00_lv_en.pdf

¹⁹ Latvijas Bankas tīmekļa vietne, <http://www.bank.lv/par-latvijas-banku/latvijas-bankas-struktura>

²⁰ Latvijas Bankas prezidentu pēc ne mazāk kā desmit deputātu ierosinājuma ievēlē amatā Saeima. Bankas prezidenta vietnieku un padomes locekļus pēc Latvijas Bankas prezidenta ierosinājuma apstiprina amatā Saeima. Valdes priekšsēdētāju apstiprina bankas padome pēc bankas prezidenta ieteikuma. Pārējos valdes locekļus bankas padome apstiprina pēc valdes priekšsēdētāja ieteikuma.

11.indikators mēra **sieviešu un vīriešu skaitu starp lēmumu pieņēmējiem Centrālajā bankā**. 2013.gada 1.janvārī Latvijas Bankas padomē un valdē no 14 personām trīs ir sievietes, bet 11 ir vīrieši (vīrieši 79%, sievietes 21%)²¹. Salīdzinot ar 2009.gadu, sieviešu proporcija ir nedaudz augstāka (iepriekš tā bija 14%).

12.indikators mēra **sieviešu un vīriešu skaitu starp ekonomikas ministriem un vice-ministriem "ekonomiskajās" ministrijās**²² (Ekonomikas ministrija, Finanšu ministrija, Zemkopības ministrija). Latvijā šo ministriju vadībā 2013.gada sākumā ir divi vīrieši un viena sieviete (75% vīrieši, 25% sievietes).

Ministriju valsts sekretāru dzimumu proporcija ir būtiski mainījies, salīdzinot ar 2009.gadu, kad visu trīs ministriju valsts sekretāri bija vīrieši – 2013.gada 1.janvārī ekonomisko ministriju valsts sekretāri ir viens vīrietis un divas sievietes (33,3% vīrieši, 66,7% sievietes). Latvijā vice-ministri ir parlamentārie sekretāri un parlamentāro sekretāru amatos ekonomiskajās ministrijās 2013.gada sākumā ir divi vīrieši un viena sieviete (67% vīrieši, 33% sievietes).

13.indikators apkopo **sieviešu un vīriešu skaitu lielāko arodbiedrību vadībā (prezidents un viceprezidents)**. 2013.gada 1.janvārī Latvijas Brīvo arodbiedrību savienības (LBAS) vadībā (priekšsēdētājs un divi vietnieki) ir divi vīrieši un viena sieviete (vīrieši 66,7%, sievietes 33,3%)²³. Kopš 2009.gada dzimumu proporcija LBAS vadībā nav mainījies.

14.indikators apkopo **sieviešu un vīriešu skaitu visās arodbiedrību vadības institūcijās**. LBAS padomē 2013.gada sākumā no 50 personām 22 ir vīrieši, 28 ir sievietes (vīrieši 44%, sievietes 56%)²⁴. LBAS valdes priekšsēdētājs ir vīrietis un valdē ir vēl 14 locekļi. Kopējā proporcija ir 10 vīrieši un piecas sievietes (vīrieši 66,7%, sievietes 33,3%)²⁵

15.indikators mēra **sieviešu un vīriešu skaitu darba devēju organizācijas vadībā (prezidents un viceprezidenti)**. Latvijas Darba devēju konfederācijas (LDDK) prezidents un viceprezidenti ir septiņi vīrieši un viena sieviete (vīrieši 87,5%, sievietes 12,5%)²⁶ un šī proporcija ir saglabājusies nemainīga kopš 2009.gada.

16.indikators attiecas uz **sieviešu un vīriešu skaitu visās darba devēju organizācijas vadības institūcijās**. LDDK padomē sieviešu īpatsvars kopš 2009.gada, kad tas bija vien 7%, ir palielinājies līdz 14% 2013.gada 1.janvārī, kad no padomes 21 locekļiem trīs ir sievietes (sievietes 14 %, vīrieši 86%)²⁷.

17. un 18. indikatori mēra **sieviešu un vīriešu skaitu 50 lielāko biržā kotēto uzņēmumu valžu priekšsēdētāju un locekļu vidū**.

Saskaņā ar statistikas datiem par 33 biržā kotētajiem uzņēmumiem Latvijā 2013.gadā 29% no uzņēmuma padomes locekļiem ir sievietes, kas ir otrs augstākais rādītājs ES (pirmo vietu ieņem Somija - 29%) (sk. attēlu Nr.4). Salīdzinot 2008.gadā sieviešu īpatsvars biržā kotētajos uzņēmumos Latvijā bija 16% un tas bija sestais augstākais rādītājs ES – tātad uzlabojies gan kopējais rādītājs Latvijā, gan Latvijas rādītājs ES.

²¹ Latvijas Bankas tīmekļa vietne, <http://www.bank.lv/par-latvijas-banku/latvijas-bankas-struktura>

²² Eiropas Komisijas metodoloģija attiecībā uz datubāzi par sievietēm un vīriešiem lēmumu pieņemšanas pozīcijās (WMID Methodology) http://ec.europa.eu/justice/gender-equality/files/database/024_map.pdf

²³ Latvijas Brīvo arodbiedrību tīmekļa vietne, <http://www.lbas.lv/about/administration>

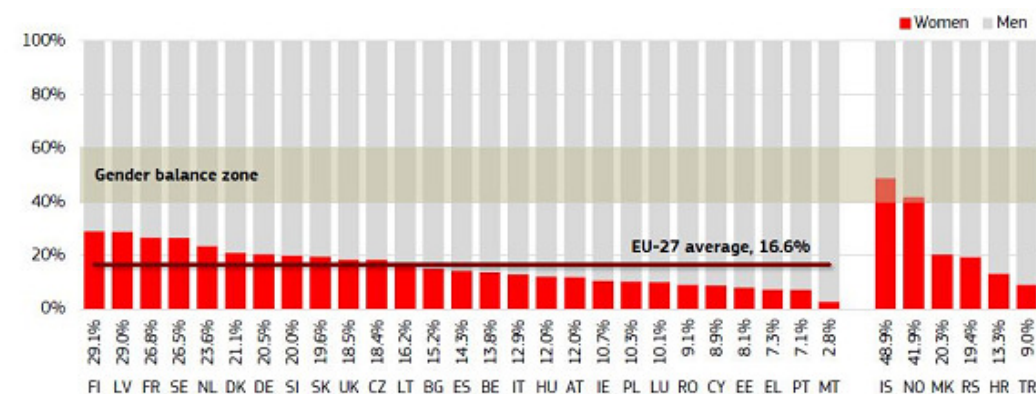
²⁴ Latvijas Brīvo arodbiedrību tīmekļa vietne, <http://www.lbas.lv/about/administration>

²⁵ Latvijas Brīvo arodbiedrību tīmekļa vietne, <http://www.lbas.lv/about/administration>

²⁶ Latvijas Darba devēju konfederācijas tīmekļa vietne, <http://www.lddk.lv/index.php?main=72&c=134>

²⁷ Latvijas Darba devēju konfederācija, dati par LDDK padomes sastāvu

Sieviešu un vīriešu valdes priekšsēdētāju un locekļu skaits lielākajos biržā kotētajos uzņēmumos ES, 2013.g.²⁸



Source: European Commission, Database on women and men in decision-making.

Vienlaikus atbilstoši vērtspapīru biržas NASDAQ OMX Riga sniegtajai informācijai par biržā kotētajiem uzņēmumiem (kopā 30 uzņēmumi), sieviešu īpatsvars šo uzņēmumu padomēs ir 32%, bet valdēs – 21%. Liela uzņēmuma statusam no minētajiem 30 atbilst pieci uzņēmumi²⁹. Attiecīgi šajos uzņēmumos sieviešu īpatsvars uzņēmumu padomē veido 10%, bet uzņēmumu valdē 25%. No visiem biržā kotētajiem uzņēmumiem sieviešu nav 11 valdēs un septiņās padomēs. 15 valdēs un 11 padomēs sieviešu īpatsvars ir robežās no 14%-40%, bet četrās valdēs un 12 padomēs sieviešu īpatsvars pārsniedz 40%.

Secinājumi

Dati par situāciju attiecībā uz sieviešu pārstāvniecību varas pozīcijās un lēmumu pieņemšanā liecina, ka sievietes joprojām atrodas neizdevīgākās pozīcijās, salīdzinot ar vīriešiem. Situāciju raksturo gan vertikālā segregācija – jo augstāks amats un lielāka ietekme uz lēmumu pieņemšanu, jo sieviešu proporcijai ir tendence samazināties, gan izteikts viena dzimuma (vīriešu) īpatsvars ekonomisko lēmumu pieņemšanā. Sievietes ir maz pārstāvētas augstākajos lēmumu pieņemšanas līmeņos gan Latvijā biržā kotēto lielāko uzņēmumu lēmēj institūcijās, gan centrālās bankas vadībā. ES līmenī Latvijas rādītāji attiecībā uz lēmumu pieņemšanu un varu ir salīdzinoši augsti. Ņemot vērā, ka specifiski pasākumi sieviešu un vīriešu skaita līdzsvarošanai lēmumu pieņemšanas amatos līdz šim nav īstenoti, Latvijas salīdzinoši labos rādītājus varētu uzskatīt par kultūras vai vēsturiski izveidojušos fenomenu. Vienlaikus tā kā sieviešu nodarbinātības līmenis ir salīdzinoši augsts, kā arī sieviešu īpatsvars augstākās izglītības ieguvēju vidū ir stabili augstāks nekā vīriešu, rādītāji attiecībā uz varas un lēmumu pieņemšanas jomu ir zemi. Viens no svarīgākajiem iemesliem, kas ietekmē sieviešu zemo pārstāvniecību varas pozīcijās, ir sabiedrības stereotipi par sievieti kā vājāku vadītāju un emocionālu lēmumu pieņēmēju. Vēl viens iemesls ir grūtības saskaņot darba un ģimenes dzīvi, kas var būt šķērslis sievietes karjeras attīstībai.

Indikatorus, kas raksturo sieviešu līdzdalību politiskajos procesos visticamāk ietekmē sieviešu salīdzinoši zemā iesaiste politiskajās partijās/apvienībās. Politisko partiju runasvīri parasti ir vīrieši, kas uzrunā attiecīgu auditoriju un simbolizē varu, spēju, uzticamību. Situācijas izmaiņām nepieciešama sieviešu iedrošināšana, ko var veikt tieši tās sievietes, kuras aktīvi iesaistījušās politiskajā dzīvē. Jāmin, ka biedru skaits partijā un to sadalījums pa dzimumiem ne vienmēr liecina par iesaistes proporciju, būtiski ir analizēt arī aktīvu līdzdalību, ko var novērtēt ar īpaši mērķētām aptaujām.

²⁸ EK ziņojums par progresu līdztiesības jomā starp vīriešiem un sievietēm 2012, http://ec.europa.eu/justice/gender-equality/files/documents/130530_annual_report_en.pdf

²⁹ AS Olainfarm, AS SAF Tehnika, AS Latvijas kuģniecība, AS Grindeks, AS Ventspils nafta

III. Rīcības platformas joma "Sievietes un ekonomika"(F).

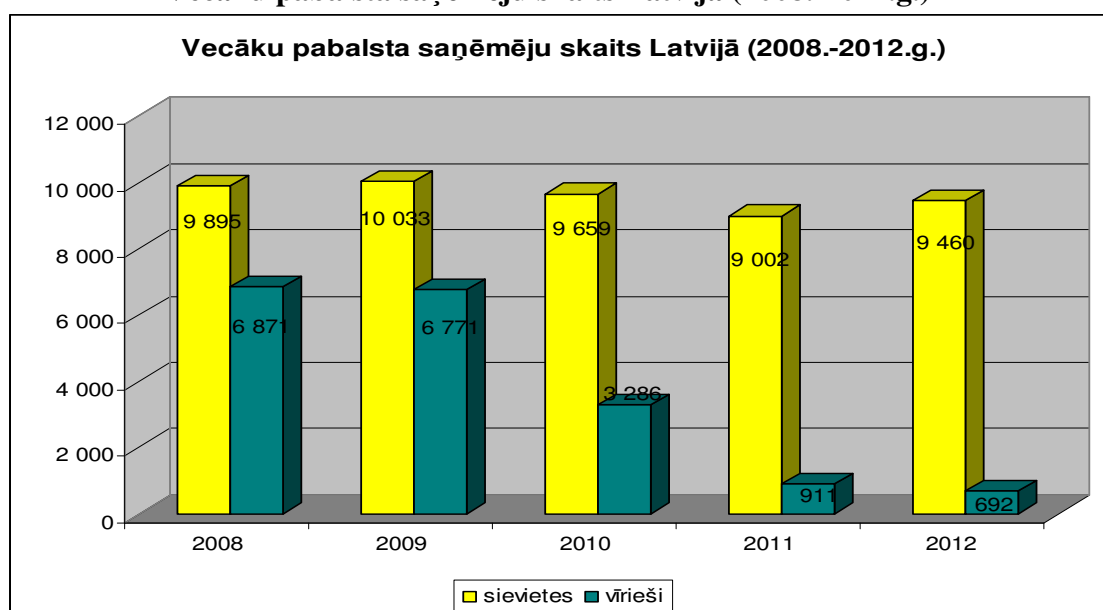
2000.-2001.gadā Francijas un Portugāles prezidentūru laikā jomas „Sievietes un ekonomika” ietvaros tika izstrādāti deviņi indikatori attiecībā uz ģimenes un darba dzīves saskaņošanu. 2008.gada decembrī Padome, pieņemot secinājumus par šo jomu, pārskatīja indikatorus un samazināja to skaitu līdz septiņi. Sniedzot Padomes prezidējošajai valstij Polijai tehnisku palīdzību, 2011.gadā pirmo ziņojumu par Rīcības platformas mērķu īstenošanu dalībvalstīs publicēja Eiropas Dzimumu līdztiesības institūts (EDzLI). Izvērtējuma ziņojumā tika likts uzsvars uz ģimenes un darba dzīves saskaņošanu, kā priekšnoteikumu līdztiesībai darba tirgū un tajā tika apskatīti iepriekšminētie septiņi indikatori.

Beļģija „Sievietes un ekonomika” jomas ietvaros 2001.gadā izstrādāja pētījumu par nodarbinātību un darba samaksu atšķirībām starp sievietēm un vīriešiem. Lai izvērtētu šo aspektu tika noteikti trīs jauni indikatori.

1.un 2.indikators mēra **nodarbināto personu atrašanos vecāku atvaļinājumā no kopējā nodarbināto personu skaita, kā arī sieviešu un vīriešu īpatsvaru kopējā personu, kas atrodas vecāku atvaļinājumā, skaitā.** 2013.gadā Latvijā vecāku pabalstu piešķir un izmaksā sociāli apdrošinātai personai, kura atrodas bērnu kopšanas atvaļinājumā. Bērnu kopšanas pabalstu par bērna kopšanu saņem nestrādājoši vecāki, savukārt par bērna kopšanu no gada līdz 1,5 vecumam gan strādājoši, gan nestrādājoši vecāki. Vecāku pabalsta saņēmēju kopējais skaits 2012.gadā bija 10 152 cilvēki, no kuriem sievietes - 9460 (93,2%) un vīrieši - 692 (6,8%) (sk. attēlu Nr.5). Ņemot vērā, ka 2012.gadā vecumā 15-74 gadi nodarbināti bija 447.4 tūkstoši sieviešu un 428.2 tūkstoši vīriešu, vecāku pabalstu saņēma 2,1% visu nodarbināto sieviešu un 0,2% visu nodarbināto vīriešu. Sākot ar 2014.gada 1.janvārī, spēkā stājas likumdošanas izmaiņas, kas paredz gan strādājošiem, gan nestrādājošiem vecākiem bērna kopšanas pabalstu par bērna kopšanu līdz 1,5 gadu vecumam. Vecāku pabalsts nestrādājošiem sociāli apdrošinātiem vecākiem par bērna kopšanu līdz 1 gada vecumam noteikts 60% no algas. Papildu vecāku pabalstam viens no vecākiem varēs saņemt arī bērna kopšanas pabalstu. Savukārt, ja vecāks izvēlēsies bērna kopšanu līdz 1,5 gadu vecumam vecāku pabalsts nestrādājošiem sociāli apdrošinātiem vecākiem būs 43,75% no algas. Papildu vecāku pabalstam viens no vecākiem varēs saņemt arī bērna kopšanas pabalstu. Vecāku pabalsts strādājošiem sociāli apdrošinātiem vecākiem gan līdz 1 gada vecumam, gan līdz 1,5 gadu vecumam būs 30% no aprēķinātā vecāku pabalsta. Papildu vecāku pabalstam viens no vecākiem varēs saņemt bērna kopšanas pabalstu.

Attēls Nr.5

Vecāku pabalsta saņēmēju skaits Latvijā (2008.-2012.g.)



Avots: Valsts sociālās apdrošināšanas aģentūra

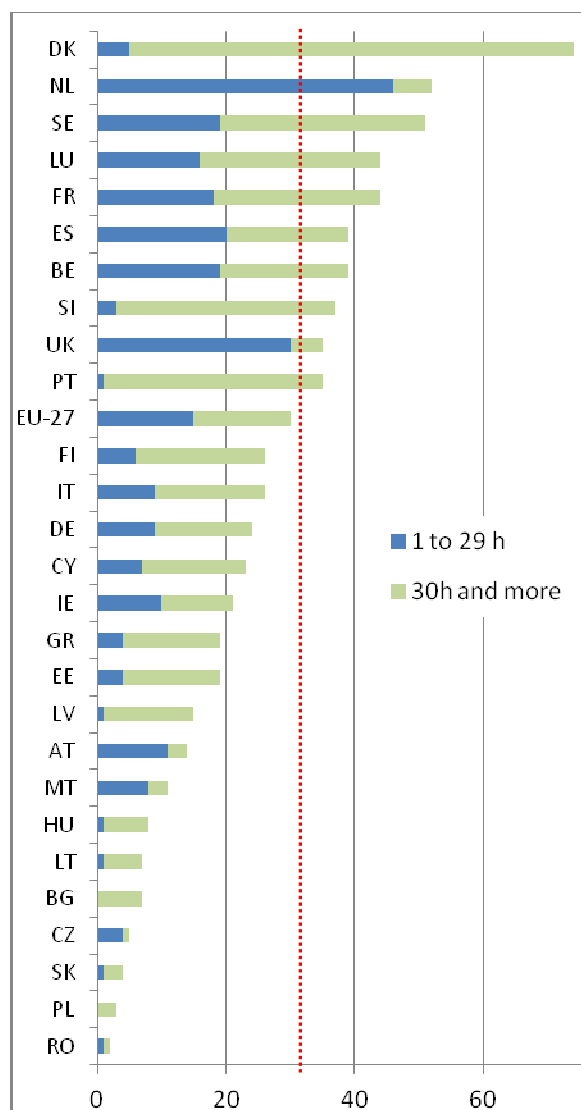
3.indikators mēra **pirmsskolas un pamatskolas vecuma bērnu aprūpes pakalpojumu pieejamību** (līdz un vairāk nekā 30 stundas nedēļā) **ģimenēm, kuras audzina bērnus**. Latvija nav sasniegusi Barcelonas mērķi³⁰, kas paredz, ka līdz 2010.gadam jānodrošina bērnu aprūpes pakalpojumu pieejamība vismaz 90% bērnu vecumā no trīs gadiem līdz obligātajam skolas vecumam un vismaz 33 % bērnu, kas jaunāki par trīs gadiem.

Saskaņā ar EK 2013.gada ziņojumu „Barcelonas mērķi” tikai 10 dalībvalstis ir sasniegušas mērķi 33% aprūpes nodrošināšanā bērniem līdz trīs gadu vecumam. Latvijā šis rādītājs ir aptuveni 12% un zem ES vidējā (sk. attēlu Nr.6). Bērniem virs trīs gadu vecuma Barcelonas mērķis ir sasniegts 11 dalībvalstīs, bet LV tas ir trešais zemākais ES un ir vien nedaudz virs 60% (sk. attēlu Nr.6).

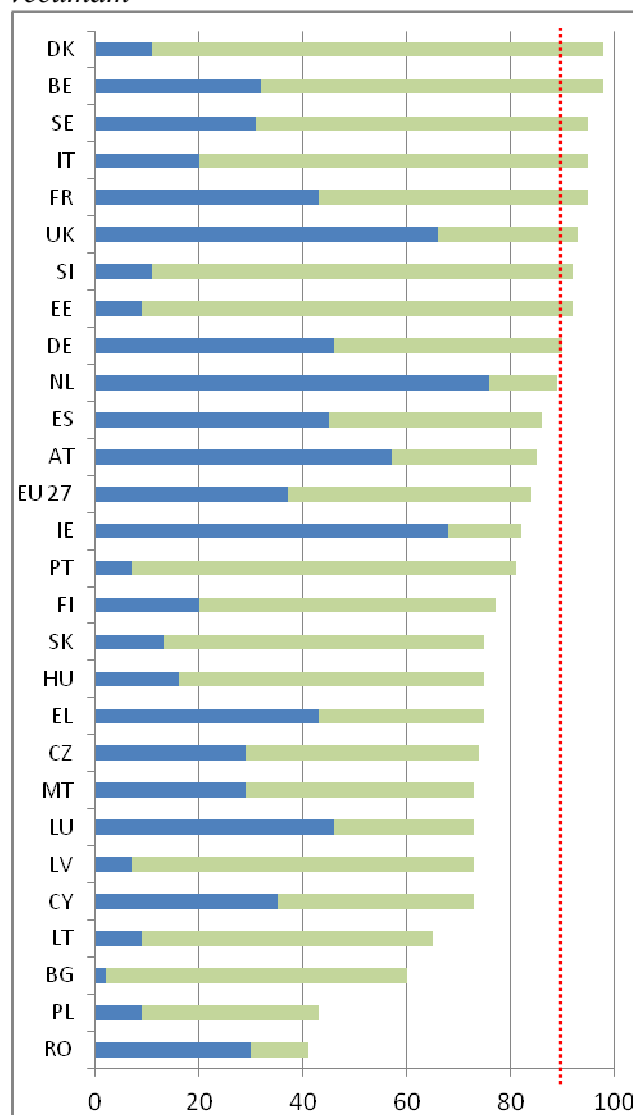
Attēls Nr. 6

Bērni formālajā aprūpē, % (līdz un vairāk nekā 30 stundas nedēļā), 2010³¹

Bērni vecumā līdz 3 gadiem



Bērni vecumā no 3 gadiem līdz skolas vecumam



Avots: Eurostat, EU-SILC

³⁰ Eiropas Savienības prioritāte ir cenu ziņā pieņemamu un kvalitatīvu aprūpes pakalpojumu pieejamība bērniem līdz obligātajam izglītības vecumam. Saskaņā ar šo prioritāti Barcelonas Eiropadome 2002. gadā noteica šādus mērķus: „(..) dalībvalstīm būtu jānovērš šķēršļi sieviešu līdzdalībai darba tirgū un, ņemot vērā prasību pēc bērnu aprūpes pakalpojumiem saskaņā ar valsts modeļiem bērnu aprūpes nodrošināšanā, jācenšas līdz 2010. gadam nodrošināt aprūpes iespējas vismaz 90 % bērnu no 3 gadu vecuma līdz obligātajam skolas vecumam un vismaz 33 % bērnu vecumā līdz 3 gadiem”³⁰. „Barcelonas mērķu” sasniegšana ir bijusi Lisabonas stratēģijas un pēc tam stratēģijas „Eiropa 2020” centrā.

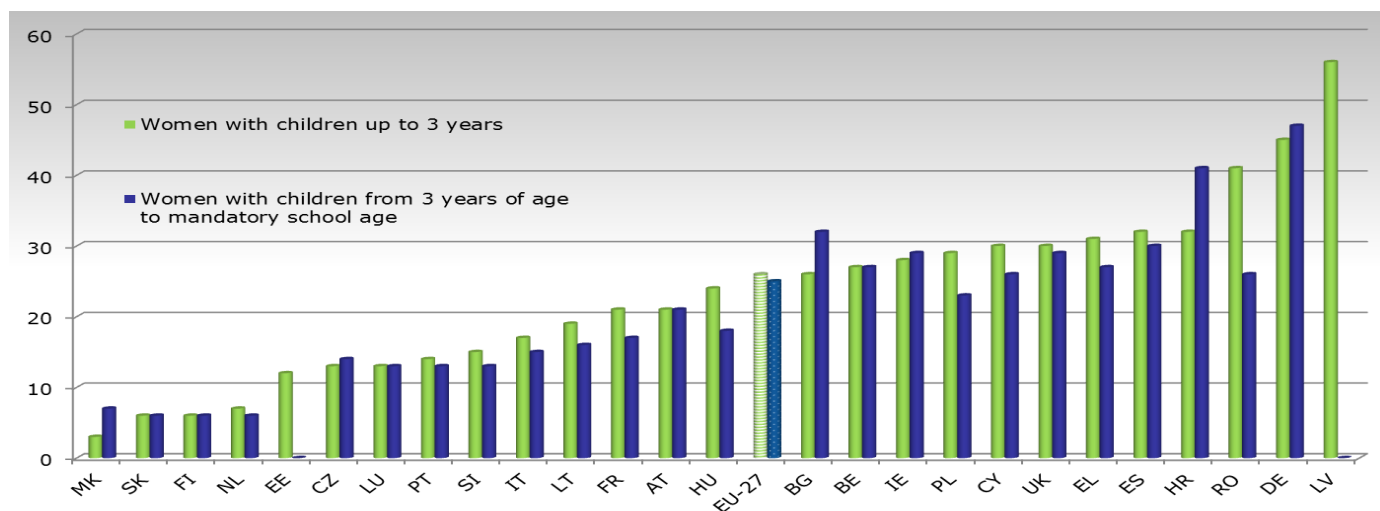
³¹ EK ziņojums „Barcelonas mērķi. Mazu bērnu aprūpes pakalpojumu attīstība Eiropā ilgtspējīgai un iekļaujošai izaugsmei, 2013

ES aptuveni viena ceturtda daļa sieviešu atzīst, ka ir spiestas strādāt nepilnu laiku vai ir ekonomiski neaktīvas, jo nav pieejamas kvalitatīvas bērnu aprūpes iespējas. LV šī sieviešu proporcija ar bērniem vecumā līdz trīs gadiem ir visaugstākā ES – aptuveni 55% (sk. attēlu Nr.7). Savukārt attiecībā uz bērniem vecumā no trīs gadiem LV sieviešu īpatsvars, kuras ir ekonomiski neaktīvas vai strādā nepilnu laiku, bērnu aprūpes iespēju trūkuma dēļ ir viens no zemākajiem ES. Tas liecina, ka vecumā pēc trīs gadiem bērnu aprūpes institūciju skaits ir relatīvi pietiekams. Vienlaikus saskaņā ar Izglītības un zinātnes ministrijas datiem 2012./13.mācību gadā rindā uz vietām pirmsskolas izglītības iestādēs bija 30,3 tūkstoši bērnu. Šis skaitlis ir sarucis no 37,5 tūkstošiem bērnu 2009./10. mācību gadā, taču tālākiem secinājumiem nepieciešams ņemt vērā arī vispārējās demogrāfijas tendences.

Lai risinātu problēmu saistībā ar nepietiekamu aprūpes institūciju vietu skaitu, vienlaikus veicinot darba un ģimenes dzīves saskaņošanu un sekmētu sieviešu atgriešanos darbā, kopš 2013.gada 1.septembra tiek piešķirts valsts pabalsts bērniem no pusotra gada vecuma līdz obligātai bērna sagatavošanas pamatizglītības ieguves uzsākšanai (līdz četriem gadiem), kuri ir uzņemti rindā un nesaņem pakalpojumu pašvaldības pirmsskolas izglītības iestādē. Laikā no 2013.gada 1.septembra līdz decembrim saistībā ar šo pakalpojumu reģistrēti 367 bērnu uzraudzības pakalpojumu sniedzēji³².

Attēls Nr.7

Sieviešu īpatsvars, kas strādā nepilnu laiku vai ir ekonomiski neaktīvas, jo nav pieejamas kvalitatīvas bērnu aprūpes iespējas, 2010³³



Avots: Eurostat, EU-SILC

4.indikators analizē valstu īstenotās integrētās politikas, kas vērstas uz darba un ģimenes dzīves saskaņošanu.

Latvijas normatīvie akti paredz tiesības abiem vecākiem uz bērnu kopšanas atvaļinājumu, kā arī kopš 2002.gada tiek piešķirts 10 dienu ilgs paternitātes atvaļinājums. Pēc ES datiem bērnu aprūpes institūciju brīvo vietu skaits Latvijā ir relatīvi pietiekams vecumā no trīs gadiem līdz skolas vecumam, bet kā nepietiekams tiek vērtēts aprūpes iespēju institūcijās nodrošinājums bērniem vecumā 0-3 gadiem. Nodarbinātības valsts aģentūra kopš 2009.gada īsteno projektu „Bezdarbnieku un darba meklētāju apmācība Latvijā - 2” ar mērķi nodrošināt bezdarbniekiem un darba meklētājiem iespēju paaugstināt to konkurētspēju, pielāgoties mainīgajam darba tirgus

³² Labklājības ministrijas dati par Bērnu uzraudzības pakalpojuma sniedzējiem

³³ EK ziņojums par progresu līdztiesības jomā starp vīriešiem un sievietēm 2012.g., http://ec.europa.eu/justice/gender-equality/files/documents/130530_annual_report_en.pdf

pieprasījumam un palielināt to iespēju integrēties darba tirgū. Viena no projekta mērķgrupām ir personas sešu mēnešu laikā pēc bērna kopšanas atvaļinājuma beigām³⁴.

5.indikatora ietvaros salīdzināts **personu, kam nepieciešama uzraudzība** (vai aprūpe), īpatsvars par 75 gadiem vecāku iedzīvotāju grupā, analizējot personu, kuras uzturas institūcijās, personu, kam sniedz aprūpi mājās un personu, ko aprūpē ģimene, skaitu.

CSP dati par patstāvīgo iedzīvotāju skaitu un vecuma struktūru atsevišķi neizdala par 75 gadiem vecāku personu grupu, taču tie liecina, ka 2013.gada sākumā Latvijā bija vairāk nekā 282 tūkstoši iedzīvotāju vecumā 70 gadi un vairāk jeb 13,6% no kopējā iedzīvotāju skaita.³⁵ No pašvaldību līdzekļiem finansēto sociālās aprūpes institūciju skaits pieaugušām personām 2012.gadā bija 82 institūcijas, bet valsts un līgumorganizāciju - 48. Klientu skaits vecumā no 70 gadiem visās 130 institūcijās 2012.gadā bija 5131 klienti³⁶.

Attiecībā uz aprūpi mājās 2012.gadā aprūpes mājās pakalpojumu saņēmēju skaits bija 9739 personas. Trešais biežāk nodrošināmais sociālais pakalpojums pensijas vecuma personām ir dienas aprūpes/ dienas centru pakalpojums. 2012.gadā 10 dienas aprūpes/dienas centru pakalpojumus saņēma 4944 pensijas vecuma personas.

Datu par personām, kuras saņem aprūpi no ģimenes locekļiem, nav, taču ņemot vērā datus par sociālās aprūpes institūcijās esošo personu skaitu, kā arī dienas aprūpi mājās saņemošo personu skaitu, iespējams secināt, ka personu īpatsvars Latvijā, kas saņem ģimenes locekļu aprūpi, ir augsts. 2013.gada nogalē tika apstiprinātas Pamatnostādnes sociālo pakalpojumu attīstībai 2014.-2020.gadam. To mērķis ir indivīda vajadzībām atbilstošus sociālos pakalpojumus, kas veicina pašaprūpes un neatkarīgas dzīves iespējas. Savukārt attiecībā uz personām, kurām nepieciešama nepārtraukta speciālistu uzraudzību, jānodrošina augstas kvalitātes pakalpojumi aprūpes institūcijās.

6. indikators analizē kopējo **"aizņemto" laiku dienā katram no nodarbinātajiem vecākiem**, kas dzīvo kopā ar partneri un kam ir viens vai vairāki bērni, kuri ir jaunāki par 12 gadiem, vai kam ir aprūpējama persona. 7. indikators analizē analogus datus par **nodarbinātajiem vecākiem, kuri dzīvo vieni**. Ar „aizņemto” laiku tiek saprasts darbā, ceļā, kā arī mājas darbus veicot pavadītais laiks.

EDzLI 2013.gada jūnijā publicēja Eiropas dzimumu līdztiesības indeksu, kas izstrādāts, lai izvērtētu situāciju dzimumu līdztiesības jomā ES dalībvalstīs. Viena no indeksa jomām ir laiks un šīs jomas izvērtēšanai tiek analizēta sieviešu un vīriešu iesaiste aprūpes pienākumu veikšanā. Saskaņā ar 2010.g. datiem par situāciju ES, Latvijā no visiem nodarbinātajiem iedzīvotājiem, kas vismaz vienu stundu dienā velta bērnu vai mazbērnu aprūpes pienākumiem un izglītošanai, 48,7% ir sievietes un 37,3% - vīrieši – abiem dzimumiem šie rādītāji ir augstāki nekā vidēji ES (sk. attēlu Nr.8).

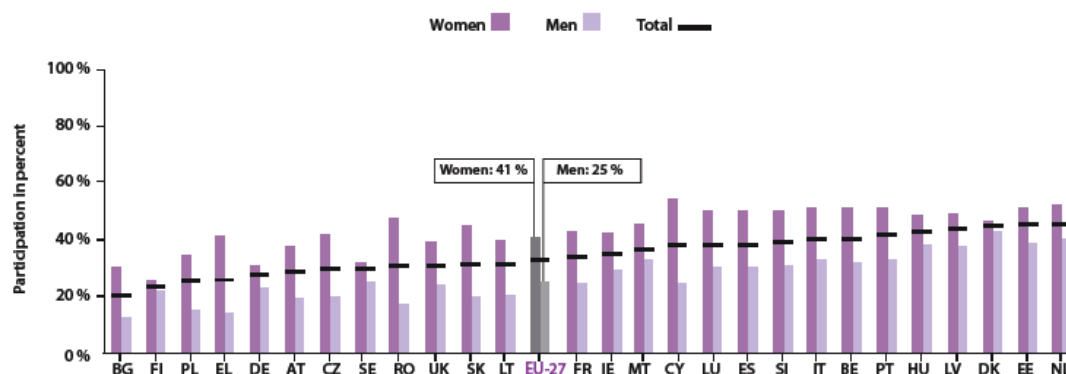
³⁴ Nodarbinātības valsts aģentūra, <http://www.nva.gov.lv/index.php/index.php?cid=2&mid=268&txt=1743&from=0>

³⁵ Centrālā statistikas pārvalde, dati par patstāvīgo iedzīvotāju skaitu un vecuma struktūru, 2013, www.csb.gov.lv

³⁶ Labklājības ministrijas pārskats par ilgstošas sociālās aprūpes un sociālās rehabilitācijas pakalpojumu sniegšanu 2012.gadā, <http://www.lm.gov.lv/text/2486>

Nodarbināto vīriešu un sieviešu, kas vismaz vienu stundu dienā velta bērnu un mazbērnu aprūpei un izglītošanai, īpatsvars visu nodarbināto personu skaitā ES, 2010³⁷

Figure 4.28. Involvement in the care and education of children and/or grandchildren every day for an hour or more by sex in EU Member States, 2010



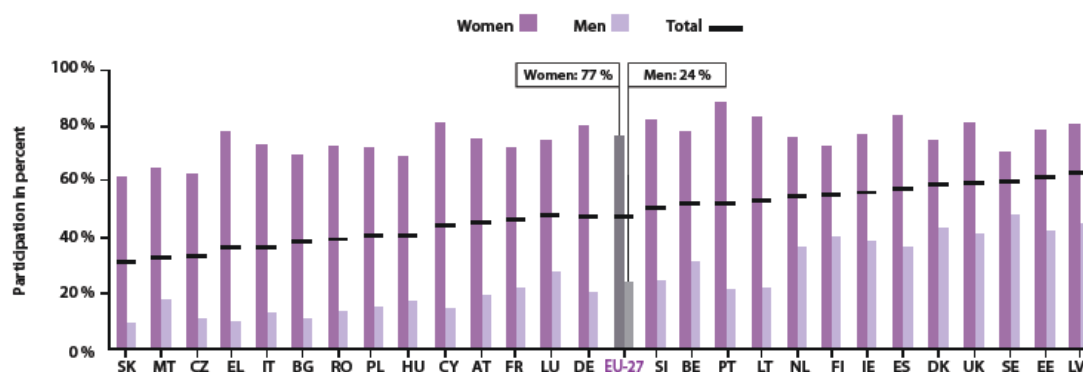
Source: Eurofound, EWCS

Avots: Eurofond, Eiropas darba apstākļu aptauja (EWCS)

Indikators par nodarbinātajiem, kas vismaz vienu stundu dienā velta ēst gatavošanai un mājas darbiem, liecina, ka Latvijā šai nodarbei vismaz stundu dienā velta 82,6% visu nodarbināto sieviešu, bet 43,7% nodarbināto vīriešu – arī šie rādītāji abiem dzimumiem ir augstāki nekā laiks, ko šiem pienākumiem vidēji velta nodarbinātie vīrieši un sievietes ES (sk. attēlu Nr.9).

Nodarbināto vīriešu un sieviešu, kas vismaz vienu stundu dienā velta ēst gatavošanai un mājas darbiem, īpatsvars visu nodarbināto personu skaitā ES, 2010³⁸

Figure 4.30. Involvement in cooking and housework, every day for an hour or more, by sex in EU Member States, 2010



Source: Eurofound, EWCS

Avots: Eurofond, Eiropas darba apstākļu aptauja (EWCS)

³⁷ Eiropas Dzimumu līdztiesības institūts, Dzimumu līdztiesības indekss, ziņojums par valstu rādītājiem, 2013, <http://eige.europa.eu/sites/default/files/Gender-Equality-Index-Country-Profiles.pdf>

³⁸ Eiropas Dzimumu līdztiesības institūts, Dzimumu līdztiesības indekss, ziņojums par valstu rādītājiem, 2013, <http://eige.europa.eu/sites/default/files/Gender-Equality-Index-Country-Profiles.pdf>

8.indikators mēra **sieviešu un vīriešu nodarbinātības** līmeni.

Saskaņā ar CSP datiem pēc ievērojamā nodarbinātības rādītāju krituma ekonomiskās krīzes laikā 2009.gadā (sievietēm no 65,2% 2008.gadā līdz 60,4% 2009.gadā, bet vīriešiem no 71,5% līdz 60,3%), gan vīriešu, gan sieviešu nodarbinātības rādītāji atkal ir nedaudz palielinājušies līdz 61,7% sievietēm un 64,4% vīriešiem (sk. tabulu Nr.6).

Tabula Nr.6

Nodarbinātības līmenis* (2007.-2012.), % ³⁹		
	Sievietes	Vīrieši
2012	61,7	64,4
2011	60,2	61,5
2010	59	57,9
2009	60,4	60,3
2008	65,2	71,5
2007	63,9	72,7

*15-64 gadu vecumā

ES līmenī sieviešu nodarbinātība Latvijā pārsniedz ES vidējo rādītāju, kas ir 58,5%. Savukārt vīriešu nodarbinātības līmenis Latvijā ir zemāks nekā ES vidējais rādītājs (69,6%).

ES dalībvalstu starpā ir būtiskas atšķirības – sieviešu nodarbinātības rādītāji svārstās no 41,9 % Grieķijā līdz 71,8% Zviedrijā (sk. tabulu Nr.7).

Tabula Nr.7

Sieviešu un vīriešu nodarbinātības līmenis ES dalībvalstīs 2012.gadā, (vecuma grupā 15 - 64)
%

	Sievietes 2012	Vīrieši 2012	Atšķirības % starp vīriešu un sieviešu nodarbinātības līmeni 2012
EU28	58,5	69,6	15,9
BE	56,8	66,9	15,1
BG	56,3	61,3	8,2
CZ	58,2	74,6	22
DK	70,0	75,2	6,9
DE	68,0	77,6	12,4
EE	64,7	69,7	7,2
IE	55,1	62,7	12,1
IE	41,9	60,6	30,9
EL	50,6	60,2	15,9
ES	60,0	68,0	11,8
FR	47,1	66,5	29,2
IT	59,4	70,4	15,6
CY	61,7	64,4	4,2
LV	61,8	62,2	0,7

³⁹ Centrālā statistikas pārvalde, dati par nodarbinātības līmeni,

http://data.csb.gov.lv/Selection.aspx?px_tableid=Sociala%5cIkgad%4%93jie+statistikas+dati%5cNodarbin%4%81t%4%abba%5cNB0020.px&px_language=lv&px_type=PX&px_db=Sociala&rxid=cdbc978c-22b0-416a-aacc-aa650d3e2ce0

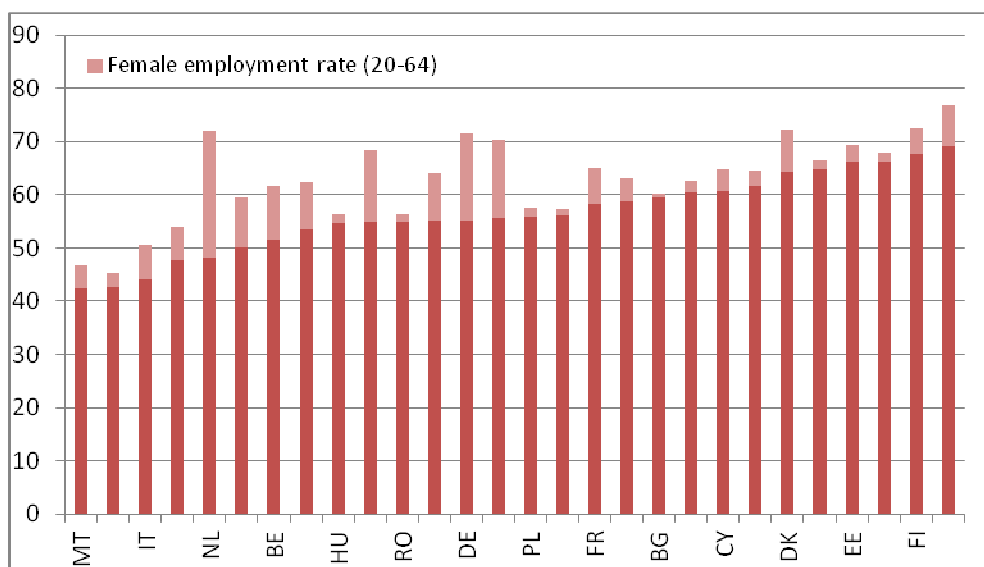
LT	59,0	72,5	18,6
LU	52,1	62,5	16,6
HU	44,2	73,3	39,7
MT	70,4	79,7	11,7
NL	67,3	77,8	13,5
AT	53,1	66,3	19,9
PL	58,7	64,9	9,5
PT	52,6	66,5	20,9
RO	60,5	67,4	10,2
SI	68,2	70,5	3,3
SK	71,8	75,6	5,0
FI	65,1	75,2	13,4
SE			
UK			
CR	46,2	55,1	16,1

Avots: Eurostat, LFS

Attiecībā uz pilna un nepilna laika nodarbinātību (sk. attēlu Nr.10), Latvijā nepilna darba laika nodarbināto sieviešu īpatsvars visu nodarbināto sieviešu vidū ir salīdzinoši zems. Augstākais ES tas ir Nīderlandē, Vācijā, Austrijā un Lielbritānijā.

Attēls Nr.10

Sieviešu nodarbinātības līmenis ES dalībvalstīs 2012.gadā (pilna laika un nepilna laika), (vecuma grupā 20-64)⁴⁰



Avots: Eurostat, LFS

Eurostat dati par atšķirībām nodarbinātības rādītājos starp vīriešiem un sievietēm ar vismaz vienu bērnu vecumā 0-6 gadiem un vīriešiem un sievietēm bez bērniem liecina par pozitīvu korelāciju starp nodarbinātības rādītājiem vīriešiem, kuriem ir vismaz viens bērns (sk. tabulu Nr.8). Salīdzinot ar 2007.gadu, Latvijā kopumā nodarbinātības rādītāji vecākiem ar vismaz vienu bērnu ir

⁴⁰ EK ziņojums par progresu līdztiesības jomā starp vīriešiem un sievietēm 2012, http://ec.europa.eu/justice/gender-equality/files/documents/130530_annual_report_en.pdf

uzlabojušies, taču joprojām saglabājas situācija, ka sievietēm ar bērnu gan kopumā ES, gan LV nodarbinātības rādītāji ir zemāki nekā sievietēm bez bērniem. Sieviešu (vecuma grupā 20-49), kurām ir vismaz viens bērns, nodarbinātības līmenis Latvijā ir par 9,6 procenta punktiem zemāks nekā tās pašas vecuma grupas sievietēm bez bērniem, bet vīriešu, kuriem ir vismaz viens bērns, nodarbinātības līmenis ir par 12,6 procenta punktiem augstāks nekā tā paša vecuma vīriešiem bez bērniem. Tādējādi, lai gan LV sieviešu ar bērnu nodarbinātības rādītājs ir būtiski uzlabojies, salīdzinot ar 2007.gadu, kļūšanai par vecāku joprojām ir tendence negatīvāk ietekmēt sieviešu nodarbinātību nekā vīriešu.

Tabula Nr.8

Atšķirības nodarbinātības rādītājos starp vīriešiem un sievietēm ar vismaz vienu bērnu (0-6 g.) un vīriešiem un sievietēm bez bērniem, % (vecuma grupā 20-49)⁴¹

	Sievietes		Vīrieši	
	2007	2012	2007	2012
EU27	-13.6	-9.7	9.7	11.4
BE	-2.8	-0.3	10.1	12.3
BG	-19.4	-16.0	5.0	9.0
CZ	-43.1	-35.7	9.2	9.6
DK	-0.6	-2.0	7.0	10.7
DE	-24.4	-18.2	7.7	8.0
EE	-25.7	-24.4	11.6	14.4
IE	-17.2	-10.8	6.9	10.3
EL	-6.9	-1.0	14.9	17.1
ES	-8.0	-1.5	10.1	14.2
FR	-10.6	-6.3	10.2	11.8
IT	-5.8	-2.0	14.1	15.7
CY	-3.2	-3.7	9.9	13.0
LV	-17.3	-9.6	9.9	12.6
LT	-7.0	-0.7	10.8	15.4
LU	-3.5	-0.8	12.8	12.3
HU	-35.1	-32.6	9.0	9.8
MT	-13.9	-6.3	5.8	11.3
NL	-8.1	-2.5	5.7	10.0
AT	-17.1	-9.8	5.0	6.4
PL	-10.1	-9.8	14.9	15.2
PT	1.2	3.4	10.4	13.4
RO	-2.2	-3.1	10.5	8.2
SI	4.9	1.6	10.5	15.2
SK	-33.8	-31.8	8.3	12.2
FI	-18.4	-17.4	11.0	11.8
SE		0.8		13.9
UK	-21.9	-18.3	4.8	8.2

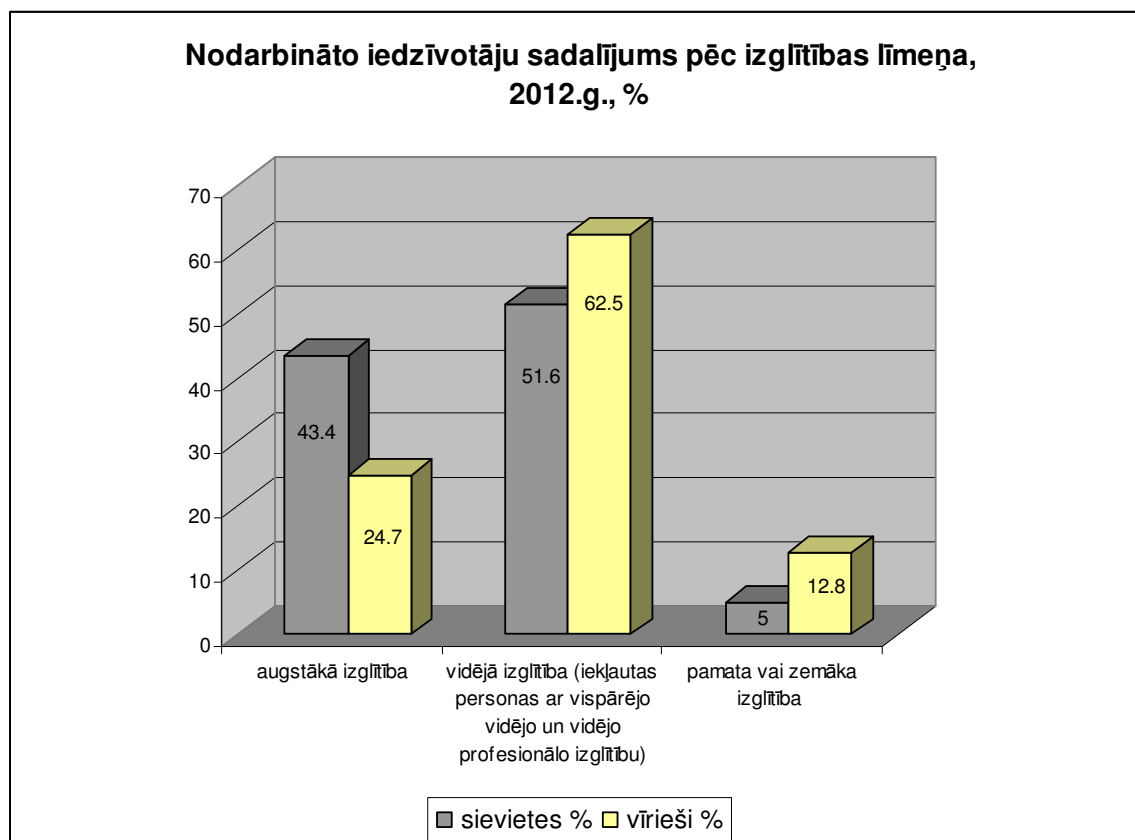
Avots: Eurostat, LFS

⁴¹EK ziņojums par progresu līdztības jomā starp vīriešiem un sievietēm 2012, http://ec.europa.eu/justice/gender-equality/files/documents/130530_annual_report_en.pdf

Pēc iegūtās izglītības (sk. attēlu Nr.11) no visām nodarbinātajām sievietēm vecumā 15-74 gadi Latvijā augstākā izglītība ir 43%, savukārt no vīriešiem 25% nodarbināto. Pamata un zemāka nekā pamatizglītība ir 5% nodarbināto sieviešu un 13% vīriešu. Salīdzinot ar 2000.gadu, datiem abu dzimumu nodarbināto izglītības līmenis ir paaugstinājies, taču vislielākās izmaiņas ir nodarbināto sieviešu ar augstāko izglītību īpatsvarā - no 24,7% 2000.gadā tas ir palielinājies līdz 43,4% 2012.gadā. Vīriešu ar augstāko izglītību īpatsvars visu nodarbināto vīriešu vidū ir mainījies no 18.1% 2000.gadā līdz 24.7% 2012.gadā.

Attēls Nr.11

Nodarbināto sieviešu un vīriešu izglītības līmenis Latvijā, 2012.g.⁴²



Atkarībā no nodarbinātības statusa un dzimuma (sk. tabulu Nr. 9), 91% visu nodarbināto sieviešu vecumā 15-74 gadi ir algoti darbinieki, bet 2,6% nodarbināto sieviešu ir darba devēji (īpašnieki). Vīriešiem šī attiecība ir 86,2% - darba ņēmēji un 5,3% – darba devēji. Vairāk nekā 1% visu nodarbināto vīriešu un 0,7% nodarbināto sieviešu ir neapmaksātas personas, kas palīdz citam ģimenes loceklim viņa uzņēmumā, zemnieku saimniecībā u.c. Sieviešu nodarbinātības rādītāji šai kategorijā, salīdzinot ar 2000.gadu, kad tas bija 4,2% visu nodarbināto sieviešu, ir ievērojami sarukuši. Šāda situācija ir netipiska ES ietvaros, jo lielākoties sievietes ir tās, kuras veic neapmaksātu darbu. Kopumā neapmaksāto personu īpatsvars gan sieviešu, gan vīriešu vidū ir ievērojami krities, salīdzinot ar 2002.gadu, kad tas bija piecas līdz sešas reizes lielāks.

⁴² Centrālā statistikas pārvalde, statistisko datu krājums "Sievietes un vīrieši Latvijā 2013", http://www.csb.gov.lv/sites/default/files/nr_14_sievietes_un_viriesi_latvija_13_00_lv_en.pdf

Tabula Nr.9

Nodarbinātie iedzīvotāji pēc nodarbinātības statusa un dzimuma, 2012.g. %⁴³

Pamatdarbā nodarbinātie iedzīvotāji	%
Sievietes	
Darba ņēmējs (algots darbinieks)	91.0
Darba devējs (īpašnieks)	2.6
Pašnodarbināta persona	5.7
Neapmaksāta persona	0.7
Vīrieši	
Darba ņēmējs (algots darbinieks)	86.2
Darba devējs (īpašnieks)	5.3
Pašnodarbināta persona	7.5
Neapmaksāta persona	1.1

9.indikators mēra **bezdarbu**. Līdzīgi kā citās ES dalībvalstīs Latvijā pirms krīzes sieviešu un vīriešu bezdarba rādītāji bija salīdzinoši līdzīgi. Ekonomiskā lejupslīde būtiski ietekmēja būvniecības jomu, darbu zaudēja pārsvarā vīrieši. Kā to var redzēt tabulā Nr.10, - līdz ar ekonomisko krīzi vīriešu vidū darba meklētāju īpatsvars pieauga no 8,4% 2008.gadā līdz 22,7% 2010.gadā, savukārt sieviešu no 7,1% 2008.gadā līdz 16,3% 2010.gadā. Pēc krīzes periodā bezdarba rādītāji ir pazeminājušies abu dzimumu personām, taču vīriešiem izmaiņas ir būtiskākas nekā sievietēm.

Tabula Nr.10

Darba meklētāju īpatsvara izmaiņas no 2007.-2012.g., %⁴⁴

	Sievietes	Vīrieši
2012	14.0	16.2
2011	13.8	18.6
2010	16.3	22.7
2009	14.1	20.9
2008	7.1	8.4
2007	5.6	6.5

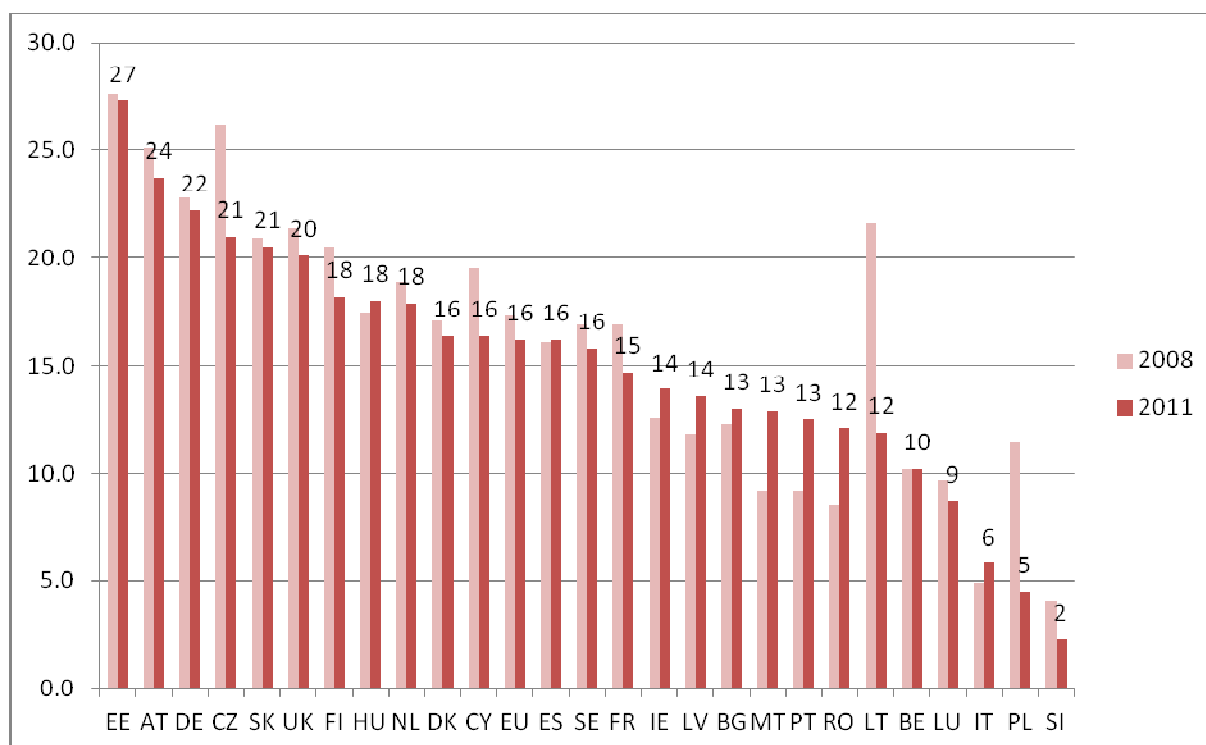
Avots: CSP

10.indikators mēra sieviešu un vīriešu darba atalgojuma atšķirības.

2011.gadā vidējā atšķirība ES starp sieviešu un vīriešu darba samaksu stundā bija 16,2 %. Atalgojuma atšķirības pastāv visās ES valstīs un svārstās robežās no 27,3 % (Igaunijā) līdz 2,3% (Slovēnijā). Pēdējos gados šī atšķirība ir nedaudz mazinājusies un laikā no 2008. līdz 2011. gadam tā samazinājusies par 1,1 % punktu (sk. attēlu Nr.12). Latvijā atalgojuma atšķirības ir zemākas nekā ES vidēji – 13,6%, taču vienlaikus, ja kopumā ES situācija ir nedaudz uzlabojusies, tad LV, salīdzinot ar 2008.gadu, sieviešu un vīriešu atalgojuma atšķirības ir pieaugušas.

⁴³ Centrālā statistikas pārvalde, statistisko datu krājums "Sievietes un vīrieši Latvijā 2013", http://www.csb.gov.lv/sites/default/files/nr_14_sievietes_un_viriesi_latvija_13_00_lv_en.pdf

⁴⁴ Centrālā statistikas pārvalde, dati par darba meklētāju īpatsvaru, http://data.csb.gov.lv/Selection.aspx?px_tableid=Sociala%5cIkgad%4%93jie+statistikas+dati%5cNodarbin%4%81t%4%abba%5cNB0020.px&px_language=lv&px_type=PX&px_db=Sociala&rxid=cdbc978c-22b0-416a-aacc-aa650d3e2ce0

Darba samaksas atšķirības starp sievietēm un vīriešiem ES-27, 2008. un 2011.g.⁴⁵

Avots: Eurostat, Structure of Earning Survey

Nozaru griezumā (sk. tabulu Nr.11) 2013.gadā tikai trīs nozarēs Latvijā sieviešu atalgojums nedaudz pārsniedz vīriešu - administratīvo un apkalpojošo dienestu darbības nozarē, profesionālo, zinātnisko un tehnisko pakalpojumu nozarē un valsts pārvaldē, tas ir attiecīgi 101,8%, 100,7% un 100,2% no vīriešu atalgojuma. Visās pārējās nozarēs sieviešu atalgojums ir zemāks nekā vīriešu un visbūtiskākā atšķirība ir finanšu sektorā, kur sievietes saņem 63,1% no vīriešu atalgojuma. Salīdzinot ar 2008.gadu, situācija ir nedaudz pasliktinājusies – sieviešu un vīriešu atalgojuma atšķirības 2008.gadā bija zemākas nekā 2013.gadā.

Tabula Nr.11

Sieviešu darba samaksa % pret vīriešu darba samaksu, pa nozarēm 2005.-2013.g.⁴⁶

	2005	2006	2007	2008	2009	2010	2011	2012	2013
PAVISAM	81,9	82,4	83,9	84,8	84,0	81,5	83,4	83,2	83,2
(A) Lauksaimniecība, mežsaimniecība un zivsaimniecība	87,1	85,0	86,6	87,0	87,9	85,4	84,3	85,0	81,3
(B) Ieguves rūpniecība un karjeru izstrāde	80,9	71,8	71,3	74,0	81,5	76,6	82,5	82,3	74,2
(C) Apstrādes rūpniecība	79,4	77,9	75,2	78,8	79,2	79,0	79,6	77,8	76,4
(D) Elektroenerģija, gāzes apgāde, siltumapgāde un	62,2	82,2	82,6	84,9	92,8	91,2	88,3	89,8	88,9

⁴⁵ EK ziņojums par progresu līdztiesības jomā starp vīriešiem un sievietēm 2012.g., http://ec.europa.eu/justice/gender-equality/files/documents/130530_annual_report_en.pdf

⁴⁶ Centrālās statistikas pārvaldes Komersantu un iestāžu apsekojums I ceturksnī <http://www.csb.gov.lv>

gaisa
kondicionēšana

(E) Ūdens apgāde; notekūdeņu, atkritumu apsaimniekošana un sanācija	85,4	81,5	84,1	80,8	81,0	85,3	86,6	90,6	87,0
(F) Būvniecība	97,7	94,5	93,1	86,8	97,0	96,3	101,3	101,7	93,5
(G) Vairumtirdzniecība un mazumtirdzniecība ; automobiļu un motociklu remonts	71,9	68,9	72,5	74,5	71,2	73,1	75,3	73,1	75,8
(H) Transports un uzglabāšana	81,2	86,0	88,2	88,2	85,3	86,2	90,2	88,3	85,5
(I) Izmitināšana un ēdināšanas pakalpojumi	71,7	74,6	79,0	77,7	78,8	78,6	77,0	75,8	89,5
(J) Informācijas un komunikācijas pakalpojumi	76,6	77,5	84,7	80,4	78,2	75,3	76,8	79,5	70,0
(K) Finanšu un apdrošināšanas darbības	50,3	55,1	53,2	53,9	57,2	61,5	62,7	60,7	63,1
(L) Operācijas ar nekustamo īpašumu	84,2	83,2	91,1	88,0	89,3	82,4	87,4	92,3	93,5
(M) Profesionālie, zinātniskie un tehniskie pakalpojumi	78,5	80,7	82,8	88,4	86,3	84,0	89,4	87,7	100,7
(N) Administratīvo un apkalpojošo dienestu darbība	83,3	79,2	79,8	89,2	88,0	93,5	93,6	99,4	101,8
(O) Valsts pārvalde un aizsardzība; obligātā sociālā apdrošināšana	93,2	99,4	100,6	97,3	95,2	99,4	103,6	103,9	100,2
(P) Izglītība	92,1	91,0	91,8	83,2	94,7	93,1	80,5	85,6	77,4
(Q) Veselība un sociālā aprūpe	87,5	86,1	84,5	84,3	85,7	84,0	86,5	84,5	86,4
(R) Māksla, izklaide un atpūta	85,7	78,2	81,9	83,6	85,4	83,0	81,9	79,8	84,8
(S) Citi pakalpojumi	58,2	69,1	72,0	81,1	73,9	78,6	74,8	72,1	90,4

Vienlaikus, ja salīdzina privāto un sabiedrisko sektoru, sabiedriskajā sektorā atšķirības atalgojumā starp dzimumiem ir augstākas. 2013.gadā sievietes sabiedriskajā sektorā saņēma 75,1% no vīriešu algas. Privātajā sektorā šī atšķirība starp vīriešu un sieviešu atalgojumu ir 85,3%. (sk. tabulu Nr.12).

**Vīriešu un sieviešu darba samaksas atšķirība privātajā un sabiedriskajā sektorā
(latos), 2013⁴⁷**

	Sievietes	Vīrieši	Sieviešu darba samaksa % prēt vīriešu
Sabiedriskajā	457	608	75,1
Privātajā	430	504	85,3

Secinājumi:

Gan vīriešu, gan sieviešu nodarbinātības rādītāji Latvijā ir vidēji, salīdzinot ar citām ES dalībvalstīm. Ekonomiskā krīze vairāk ietekmēja vīriešu nodarbinātību – 2009. un 2010.gadā darba meklētāju īpatsvars straujāk auga vīriešiem nekā sievietēm. Tas skaidrojams ar to, ka vīrieši bija nodarbināti nozarēs, kuras ekonomiskā krīze skāra pirmās un visvairāk (būvniecība, pakalpojumi). Pēckrīzes periodā darba meklētāju īpatsvars straujāk ir krities vīriešiem, bet sievietēm saglabājies divreiz augstāks nekā pirms krīzes.

Salīdzinot ar citām ES dalībvalstīm, Latvijā nodarbinātie neizvēlas nepilnu darba laiku un tas lielā mērā saistīts ar atalgojumu, kas, nepilnu darba laiku strādājot, ir nepietiekams pamatvajadzību segšanai.

Viens no skaidrojumiem atalgojuma atšķirībām starp sievietēm un vīriešiem ir darba tirgus horizontālā un vertikālā segregācija. Atalgojumu nelabvēlīgi ietekmē gan vīriešu un sieviešu koncentrēšanās atšķirīgās nozarēs, gan tas, ka sievietes visās jomās ir mazāk pārstāvētas vadošos amatos – tas skaidrotu atalgojuma atšķirības arī izglītības, veselības un sociālās aprūpes nozarēs, kur nodarbināto sieviešu skaits ir lielāks nekā vīriešu. Segregācijas iemesli lielākoties meklējami sabiedrībā valdošajos stereotipos par sieviešu un vīriešu spējām un abu dzimumu pārstāvjiem „piemērotām” profesijām.

Iemesls atalgojuma atšķirību nemainīgumam starp dzimumiem varētu būt arī nevienlīdzīga aprūpes pienākumu sadale starp vīriešiem un sievietēm. Latvijā trūkst pieejas bērnu aprūpes pakalpojumiem un trūkst alternatīvu risinājumu, lai veiksmīgāk apvienotu darba un ģimenes dzīvi. Tas tieši ietekmē iedzīvotāju karjeras iespējas un sekojoši atalgojuma līmeni, kā arī liecina par darba un ģimenes dzīves saskaņošanas politikas pilnveidošanas nepieciešamību. Vienlaikus, salīdzinot ar iepriekšējo gadu datiem, situācija ir mainījusies pozitīvā virzienā, jo vīrieši vairāk iesaistās mājas rūpēs un bērnu audzināšanā. Kā liecina starptautiski pētījumi, tad šī sapratne veidojas un ir atkarīga no izglītības līmeņa.

IV. Rīcības joma „Vardarbība pret sievieti” (D).

Spānijas Prezidentūras laikā 2002.gadā tika veikts pētījums par pasākumiem, kas mazinātu vardarbību pret sievietēm. Dānijas prezidentūra uz šī pētījuma bāzes izstrādāja septiņus indikatorus saistībā ar vardarbību pret sievieti ģimenē. Savukārt Prezidentūras laikā 2004.gadā tika izstrādāti vēl trīs papildus indikatoru saistībā ar citu vardarbības formu – seksuālo uzmākšanos darba vietā. Pēc Kipras prezidentūras iniciatīvas EDzLI 2012.gadā izstrādāja ziņojumu „Vardarbības pret

⁴⁷ Centrālā statistikas pārvalde, statistisko datu krājums "Sievietes un vīrieši Latvijā 2013", http://www.csb.gov.lv/sites/default/files/nr_14_sievietes_un_viriesi_latvija_13_00_lv_en.pdf

sievieti apkarošana: atbalsts upuriem” un saskaņā ar ziņojumu papildināja iepriekš izstrādātos indikatorus ar apakšindikatoru par finansējumu speciāliem pakalpojumiem.

Attiecībā uz vardarbību pret sievietēm ģimenē informācijai par situāciju Latvijā tiek izmantots Labklājības ministrijas 2013.gada „Informatīvais ziņojums par vardarbības ģimenē gadījumiem, to izplatību un dinamiku 2012.gadā”. Ziņojumā apkopota informācija no Latvijas Republikas Iekšlietu ministrijas informācijas centra (IeM IC) un Tiesu administrācijas (TA) rīcībā esošajiem datiem.

Pirmais indikators izvērtē no **vardarbības cietušo sieviešu skaitu un upura profilu.**

Saskaņā ar IeM IC statistikas datiem par noziedzību 2012.gadā cietušas 372 sievietes (pilngadīgas un nepilngadīgas), tai skaitā 179 atbilstoši KL XII, XIII, XVI, XVII nodaļā⁴⁸ paredzētajiem noziedzīgajiem nodarījumiem. Trīs no partnera puses cietušās pilngadīgas sievietes noslepkavotas, bet 75 nodarīti miesas bojājumi. Saskaņā ar TA datiem kopā 87 sievietes cietušas ģimenē pēc KL 116.,117., 118., 125., 126., 130., 132., 159., 160., 162., 174.panta⁴⁹, 26 no šīm bijušas pilngadīgas. Saskaņā ar IeM IC no vardarbības ģimenē bojāgājušas sešas sievietes, no kurām trīs noslepkavoja partneris, bet trīs cits ģimenes loceklis. TA dati liecina, ka bojāgājušo skaits ir astoņas personas, no kurām septiņas pilngadīgas.

Informācija par cietušajām liecina, ka nav izteiktas tendences attiecībā uz cietušās attiecībām ar vardarbības veicēju - ir gan laulībā esošas, gan neregistrētās laulāto attiecībās dzīvojošas personas. Tāpat nav izteiktu tendenču attiecībā pret cietušo vecumu, ģimenes stāvokli, izglītības līmeni vai nodarbinātības statusu.

2.indikators attiecas uz **vīrieša varmākas profilu.** Vardarbības veicēju skaits saskaņā ar statistikas datiem par noziedzību pēc IeM IC informācijas liecina, ka 2012.gadā tās bija 166 personas (t. sk. pēc KL XII, XIII, XVI, XVII nod. - 86 personas), savukārt TA informācija liecina, ka 94 personas notiesātas pēc KL 116.,117., 118., 125., 126., 130., 132., 159., 160., 162., 174.panta.

2012.gadā 58 probācijas klienti piedalījās programmā „Cienpilnu attiecību veidošana” atbilstoši tiesas noteiktajam pienākumam.

Attiecībā uz varmākas profilu, tas lielākoties ir cietušā partneris, otrs izplatītākais attiecību veids ar cietušo ir vecāks/audžuvecāks un tad – dēls/meita. Attiecībā uz varmākas vecumu vai ģimenes stāvokli izteiktu tendenču nav. Cita papildu informācija, kā piemēram, izglītība, nodarbinātības statuss netiek apkopota.

3.indikators **mēra atbalsta sistēmu upuriem.**

Pēc Kipras prezidentūras iniciatīvas EDzLI 2012.gadā izstrādāja ziņojumu „Vardarbības pret sievieti apkarošana: atbalsts upuriem”. Ziņojumā secināts, ka ES dalībvalstīs trūkst pārskatāmu un salīdzinošu datu un ir apgrūtināta informācijas ieguve, īstenoto pasākumu vardarbībai pret sievietēm mazināšanai, novērtējumam. Ziņojumā kā papildus indikators Rīcības platformā izstrādātajiem indikatoriem piedāvāts indikators - finansējums speciāliem pakalpojumiem, lai novērtētu un salīdzinātu finansiālo resursu nodrošinājumu starp dalībvalstīm. Latvija atbilstoši EDzLI ziņojumā iekļautajiem kritērijiem tiek novērtēta kā valsts, kurā, salīdzinot ar lielāko daļu pārējo ES valstu, vardarbības pret sievieti ģimenē problēmai netiek pievērsta pietiekama uzmanība un kura piedāvā vāju aizsardzību no vardarbības ģimenē cietušajām.

4.indikators **mēra pasākumu kopumu, kas vērsta uz darbu ar varmākām periodiskas vardarbības izbeigšanai.** No 2011.-2013.gadam LM īstenoja pilotprojektu, lai pašvaldībās ieviestu

⁴⁸Krimināllikuma XII nodaļa “Nonāvēšana”, XII nodaļa “Noziedzīgi nodarījumi pret personas veselību”, XVI nodaļa “Noziedzīgi nodarījumi pret tikumību un dzimumneaizkaramību”, XVII nodaļa “Noziedzīgi nodarījumi pret ģimeni un nepilngadīgajiem”.

⁴⁹Krimināllikuma 116.pants “Slepkavība”, 117.pants “Slepkavība pastipriņošos apstākļos”, 118.pants “Slepkavība sevišķi pastipriņošos apstākļos”, 125.pants “Tīšs smags miesas bojājums”, 126.pants “Tīšs vidēja smaguma miesas bojājums”, 130.pants “Tīšs viegls miesas bojājums”, 132.pants “Draudis izdarīt slepkavību un nodarīt smagu miesas bojājumu”, 159.pants “Izvarošana”, 160.pants “Vardarbīga dzimumtieksmes apmierināšana”, 162.pants “Pavešana netiklībā”, 174.pants “Cietsirdība un vardarbība pret nepilngadīgo”.

sociālo rehabilitāciju vardarbības veicējiem. Valsts Probācijas dienests savukārt piedāvā programmu „Cieņpilnu attiecību veidošana”. Latvijā nav krīzes centru vīriešiem.

5.indikators attiecas uz **profesionāļu apmācību vardarbības pret sievieti ģimenē ierobežošanai**. Saskaņā ar „Informatīvo ziņojumu par vardarbības ģimenē gadījumiem, to izplatību un dinamiku 2012.gadā” speciālistu apmācība 2012.gadā nav notikusi.

6. un 7. indikators mēra **valsts politiku vardarbības ģimenē apkarošanai un šīs politikas izvērtēšanu**.

Izstrādes stadijā ir likumprojekti par pagaidu personisko tiesību aizsardzības līdzekļiem.

Tāpat izstrādes stadijā ir jauna KL XVI nodaļa⁵⁰ „noziedzīgi nodarījumi pret tikumību un dzimumneaizskaramību”. Savukārt pēdējos piecos gados izdarītie grozījumi tiesību aktos paredz:

- KL 48.pants papildināts ar atbildību pastiprinošo apstākli, ja noziedzīgs nodarījums veikts pret ģimenes locekli, partneri vai bijušo partneri (spēkā no 2011.gada);
- jauns Latvijas Administratīvo pārkāpumu kodeksa pants – 167².pants par maznozīmīgo miesas bojājumu nodarīšanu (spēkā no 2011.gada);
- grozījumi Kriminālprocesa likuma 7. un 44.pantā, kas atceļ privātās apsūdzības institūtu (spēkā no 2011.gada);
- grozījumi KL 74.pantā, precīzi definējot visus vardarbības pret laulāto veidus: fiziska, seksuāla, psiholoģiska, ekonomiska (spēkā no 2013.gada).

Attiecībā uz projektiem no 2011.gada līdz 2013.gada septembrim LM īstenoja pilotprojektu, lai pašvaldībās ieviestu sociālo rehabilitāciju vardarbības veicējiem: tika izstrādāta grupu terapijas programma, apmācīti grupu vadītāji, programma tika pilotēta vairākās pašvaldībās.

Dobeles novada sociālā dienesta sociālo pakalpojumu centrs īstenoja ESF atbalstītu projektu „Dobeles novada ģimeņu atbalsta centra attīstība”. Rezultāts: 50 mērķauditorijas ģimenēm tika sniegts sociālais, psiholoģiskais atbalsts krīzes situācijā, sekmējot ģimenes atveseļošanos; 50 mērķauditorijas vecāki ieguva zināšanas un prasmes bērnu emocionālā audzināšanā; 40 gados jaunas māmiņas, kas savā ģimenē nav guvušas pozitīvu izpratni par ģimenei, guva zināšanas un nepieciešamās iemaņas bērnu aprūpē un audzināšanā.

2008.-2011.gadu laikā no valsts budžeta līdzekļiem vardarbības ģimenē novēršanai iztērēti vairāk nekā trīs miljoni latu. Šajā periodā apmācīti 4500 dažādu nozaru speciālisti par vardarbības jautājumiem, organizētas 16 atbalsta grupas sievietēm, kuras cietušas no vardarbības ģimenē. 2012.gadā valsts budžeta ietvaros netika piešķirti līdzekļi vardarbības pret sievieti ģimenē apkarošanai.

Nākamie trīs indikatori attiecas uz ar citu vardarbības jomu – seksuālo uzmākšanos darba vietā.

8.indikators mēra darbinieku skaitu, kuri ziņojuši par incidentiem saistībā ar **seksuālās uzmākšanās gadījumiem darba vietā**, procentuāli no kopējā ekonomiski aktīvo personu skaita.

Latvijā iedzīvotāji par pārkāpumiem attiecībā uz darba tiesiskajām attiecībām var iesniegt sūdzības Tiesībsarga birojā un Valsts darba inspekcijā. Līdzīgi kā citās ES dalībvalstīs, datu vākšana pēc izstrādātiem indikatoriem ir apgrūtinoša, jo - sūdzību skaits par diskrimināciju, balstoties uz dzimumu, Tiesībsarga birojā vidēji gadā ir ne vairāk kā divdesmit, tādēļ ir samērā grūti iegūt kvalitatīvu informāciju par seksuālās uzmākšanās gadījumiem darba vietās.

9. un 10.indikators mēra **privāto un publisko uzņēmumu skaitu, kuri īsteno preventīvus pasākumus attiecībā pret seksuālo uzmākšanos darba vietā**, procentuāli no kopējā darba devēju skaita, kā arī privāto un publisko uzņēmumu skaitu, kuros pastāv procedūras sankciju vērsšanai par seksuālo uzmākšanos darba vietā, procentuāli no kopējā darba devēju skaita. Šādus datus Latvijā neapkopo, līdz ar to nav iespējams noteikt, vai kāds uzņēmums Latvijā īsteno šādus pasākumus.

⁵⁰XVI nodaļa “Noziedzīgi nodarījumi pret tikumību un dzimumneaizskaramību”

Secinājumi:

Pēdējos gados gan Latvijā, gan starptautiskā līmenī aktualizēta nepieciešamība turpināt darbu pie vardarbības pret sievieti ģimenē novēršanas, panākot vispārēju izpratni, ka upura aizsardzību pret uzbrucēju, uzbrukumu novēršanu vai uzbrucēju tiesāšanu neattaisno ne tradīcijās, paražās vai kultūrā balstīti, ne privāta vai reliģiska rakstura apsvērumi. Lielākā problēma ir, ka gan Latvijā, gan lielākajā daļā ES dalībvalstu vardarbības pret sievieti izvērtēšanai trūkst pārskatāmu un salīdzinošu datu, kā arī ir apgrūtināta informācijas iegūšana par šo vardarbības formu, kas joprojām bieži tiek uzskatīta par iekšēju ģimenes lietu. Šādi secinājumi bija arī 2012.gadā EDzLI izstrādātajā ziņojumā „Vardarbības pret sievieti apkarošana: atbalsts upuriem”, saskaņā ar kuru ES dalībvalstis aicinātas nekavējoties īstenot virkni pasākumu ar mērķi sekmēt vardarbības pret sievieti ģimenē izskaušanu. Primārais pasākums ir statistiskās informācijas sistēmas izveide (pēc dzimuma un vecuma gan upurim, gan uzbrucējam; vardarbības veida; attiecībām starp upuri un uzbrucēju) par noziegumiem, kriminālo atbildību un veselības aprūpi. Datiem jāaptver visas institūcijas un pakalpojumus, kas darbojas valstī, jo Latvijā joprojām nav izveidota vienota datu uzskaites sistēma par vardarbības gadījumiem un tas apgrūtinā informācijas apkopošanu, kas jau tā var neatspoguļot patieso situāciju, jo vardarbības gadījumi mēdz būt latenti – cietušās par tiem neziņo.

Mērķi sasaucas ar Ministru Kabineta Protokollēmumu par „Informatīvo ziņojumu par vardarbības ģimenē gadījumiem, to izplatību un dinamiku 2012.gadā”, kurā atbildīgās institūcijas aicinātas sagatavot priekšlikumus vardarbības ģimenē izplatību raksturojošo datu apkopošanai, datu kvalitātes uzlabošanai un ievietošanai informācijas sistēmās.

Vardarbības ģimenē pamatā ir sabiedrībā pastāvošā dzimumu nelīdztiesība un vēsturiski izveidojies nevienlīdzīgs varas sadalījums starp vīriešiem un sievietēm. Līdz šim vardarbības mazināšanā fokuss bijis uz seku novēršanu, taču vienlīdz liela uzmanība būtu jāvelta darbam ar varmākām, lai novērstu upuru atkārtotu viktimizāciju. Kā labās prakses piemērs minams no 2011.-2013.g. LM sadarbībā ar vairākām Latvijas pašvaldībām īstenotais pilotprojekts par varmāku rehabilitāciju.

V. Rīcības platformas joma „Sievietes un veselība”(C)

Austrijas prezidentūra 2006.gadā izstrādāja trīs indikatorus attiecībā uz sievietēm un veselību.

1.indikators mēra **veselīgos dzīves gadus** un sastāv no diviem rādītājiem – **jaundzimušo paredzamais mūža ilgums dzimšanas brīdī un indivīda vērtējums par savu veselību/invaliditāti** (self-percieved disability).

Latvijā kopš 2000.gada mūža ilgums vīriešiem ir pieaudzis no 65 gadiem 2000.gadā līdz 69 gadiem 2012.gadā, bet sievietēm - no 76 gadiem 2000.gadā līdz 79 gadiem 2012.gadā. Vienlaikus mūža ilguma attiecība starp dzimumiem saglabājusies nemainīga – sievietes dzīvo par gandrīz 10 gadiem ilgāk nekā vīrieši (sk. tabulu Nr.13).

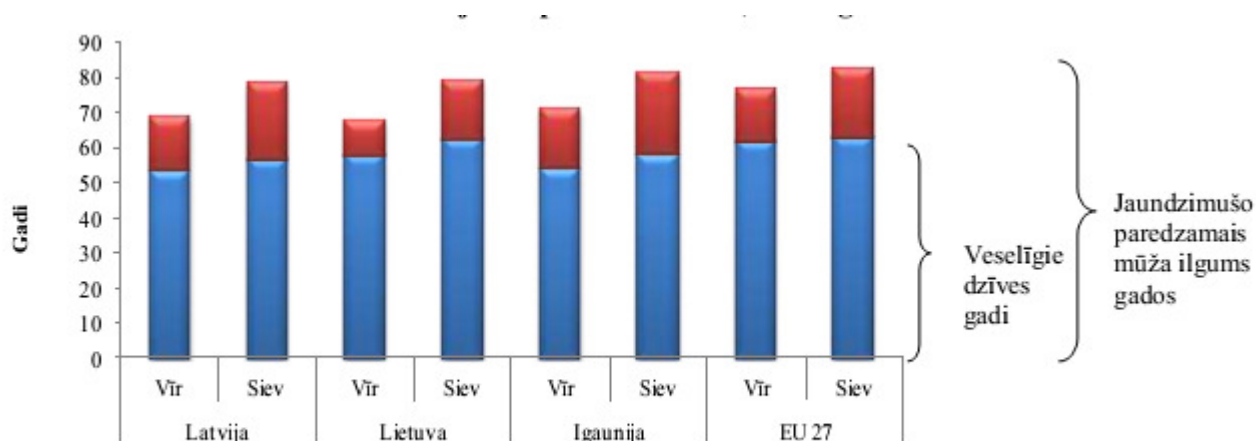
Jaundzimušo vidējais paredzamais mūža ilgums (gados) Latvijā⁵¹

Gads	Sievietes	Vīrieši
2000	76.0	64.8
2005	76.5	65.2
2010	78.1	68.1
2011	78.7	68.8
2012	78.9	69.1

Avots: CSP

Salīdzinoši jaundzimušo vidējais paredzamais mūža ilgums Latvijā joprojām ir viens no zemākajiem ES un zemāks tas ir vien Lietuvā (sk. attēlu Nr.13), īpaši attiecībā uz vīriešiem. Kopumā ES jaundzimušo vidējais paredzamais mūža ilgums vīriešiem ir par 6 gadiem īsāks nekā sievietēm.

Attēls Nr.13

Jaundzimušo vidējais paredzamais mūža ilgums gados, veselīgie mūža gadi, sadalījums pa dzimumiem, EU-27, 2010.g.

Datu avots: EUROSTAT

CSP veiktā EU-SILC dati par iedzīvotāju veselības pašvērtējumu liecina, ka 2011.gadā 46,1 % no 16 gadu veciem un vecākiem iedzīvotājiem savu veselības stāvokli raksturoja kā „labu” vai „Ļoti labu”. Salīdzinot vīriešu un sieviešu sniegtās atbildes, jāsecina, ka vīrieši savu veselības stāvokli vērtēja pozitīvāk nekā sievietes (sk. tabulu Nr.14). Salīdzinot ar datiem par iedzīvotāju pašvērtējumu 2010.gadā, iespējams secināt, ka 2012.gadā, salīdzinot ar 2011.gadu, mazliet ir pieaudzis (no 50,9% 2011.gadā līdz 51,4% 2012.gadā) to vīriešu skaits, kas savu veselību vērtē kā “labu” vai “ļoti labu”, vienlaikus rādītājs ir zemāks nekā 2010.gadā (52,9%. Sarucis to vīriešu skaits, kas savu veselību vērtē kā “sliktu” vai “ļoti sliktu” (2010.gadā – 14,5%, 2011.gadā-14,5% 2012.gadā-12,7%), savukārt sieviešu veselības pašvērtējums nevienā no vērtējuma grupām abos salīdzinātajos gados nav būtiski mainījies.

⁵¹ Centrālā statistikas pārvalde, statistisko datu krājums "Sievietes un vīrieši Latvijā 2013", http://www.csb.gov.lv/sites/default/files/nr_14_sievietes_un_viriesi_latvija_13_00_lv_en.pdf

Atbilžu sadalījums uz jautājumu "Kā Jūs vērtējat savu vispārējo veselības stāvokli?" 2012.gadā
(procentos)⁵²

	Ļoti labs	Labs	Vidējs	Slikts	Ļoti slikts
Sievietes	3,5	39,6	39,7	13,7	3,5
Vīrieši	5,1	46,3	35,9	10,3	2,4
Pārrēķināti dati pēc 2011.gada tautas skaitīšanas rezultātiem.					

2.indikators - **veselības aprūpes pieejamība** ir daudzpusīgs jēdziens, kas ietver finansiālo pieejamību, fizisko pieejamību, veselības aprūpes sistēmas piemērotību dažādām situācijām un tās spēju reaģēt uz atšķirīgām sabiedrības prasībām vai gaidām⁵³. Slimību profilakses un kontroles centra (SPKC) analītiskajā ziņojumā par Latvijas iedzīvotāju veselību, kā veselības aprūpes pakalpojumu pieejamības rādītājs norādīta cilvēkresursu pieejamība veselības aprūpes sistēmā, kas raksturo valsts veselības aprūpes nozares kopējo kapacitāti. 2011.gadā Latvijā uz 10 000 iedzīvotāju bija 34 ārsti (ārstu skaits bez zobārstiem, ar stažieriem un rezidentiem) un 48 medicīnas māsas (medicīnas māsas ar vidējo profesionālo, pirmā līmeņa profesionālo augstāko un augstāko izglītību). Saskaņā ar SPKC gan ārstu, gan māsu skaits pēdējos 12 gados būtiski nav mainījies, tomēr saskaņā ar Pasaules veselības organizācijas (PVO) vadlīnijām šis skaits nav pietiekams.

Saskaņā ar Eurostat apsekojuma datiem par neapmierinātajām vajadzībām attiecībā uz veselības aprūpi⁵⁴, Latvijas rādītāji ir vieni no sliktākajiem ES. 2011.gadā 20,4% Latvijas vīriešu (ES-27 vidēji 6,2%) un 23,3% sieviešu (ES-27 vidēji 7,2%) norāda, ka nav saņēmuši veselības aprūpi, kad tā bijusi nepieciešama. Kā galvenie trīs iemesli veselības aprūpes nesaņemšanai tiek minēti pārāk tāls ceļš līdz medicīnas aprūpei, tā ir pārāk dārga vai ir pārāk garas rindas uz veselības pakalpojumu saņemšanu – uz šīm problēmām norāda 13,7% Latvijas vīriešu (ES-27 vidēji 2,8%) un 17,9% Latvijas sieviešu (ES-27 vidēji 3,9%).

3. indikators mēra no **sirds un asinsvadu slimībām mirušo skaitu**, kas ir visizplatītākais mirstības cēlonis gan ES, gan Latvijā. No sirds un asinsvadu slimībām gadā mirst apmēram 55%–56% no kopējā mirušo skaita Latvijā. 2000.gadā uz 100 000 iedzīvotājiem 795 sievietes un 707 vīrieši mira no šīm slimībām, savukārt 2012.gadā attiecīgi – 855 sievietes un 739 vīrieši, tātad mirušo skaits abiem dzimumiem ir audzis (sk. tabulu Nr.15). Analizējot 2010.gada datus ES līmenī, Latvijas rādītāji sieviešu mirstībai no sirds un asinsvadu slimībām (2010.gadā 793) uz pārējo ES dalībvalstu fona ir trešie augstākie aiz Bulgārijas un Rumānijas un ievērojami pārsniedz ES-27 vidējo rādītāju sievietēm – 457. Vīriešu mirstības rādītāji no sirds un asinsvadu slimībām Latvijā ir otrie augstākie ES-27 aiz Lietuvas⁵⁵.

Šo slimību galvenie cēloņi ir augsts asinsspiediens, aptaukošanās, augsts holesterīna līmenis, kā arī smēķēšana. Epidemioloģiskie pētījumi par iedzīvotāju sirds un asinsvadu slimību riska faktoriem liecina, ka Latvijā vismaz 65% vīriešu un 62% sieviešu asinīs ir paaugstināts holesterīna līmenis un šim rādītājam ir tendence pieaugt. Nemainīgi vīriešiem joprojām ir raksturīgāks neveselīgāks

⁵²CSP EU- SILC apsekojums, dati par iedzīvotāju veselības stāvokļa pašvērtējumu,
http://data.csb.gov.lv/Selection.aspx?px_tableid=Sociala%5cIkgad%4%93jie+statistikas+dati%5cVesel%4cabbas+pa%5c5a1nov%4c93rt%4c93jums%5cVP0010.px&px_language=lv&px_type=PX&px_db=Sociala&rxid=cdbc978c-22b0-416a-aacc-aa650d3e2ce0

⁵³Slimību profilakses un kontroles centrs, Ziņojums par Latvijas iedzīvotāju veselību, 2012,
www.spkc.gov.lv/file_download/1353/Visparejais_zinojums_2012.pdf

⁵⁴Eurostat informācijas sistēma, dati par veselības aprūpi no SILC apsekojuma,
http://epp.eurostat.ec.europa.eu/portal/page/portal/health/public_health/data_public_health/database

⁵⁵Eurostat informācijas sistēma, dati par nāves cēloņiem (uz 100 000 iedzīvotāju),
http://epp.eurostat.ec.europa.eu/portal/page/portal/health/public_health/data_public_health/database

dzīvesveids, atkarību izraisošu vielu lietošana (alkohols, smēķēšana), kā arī riskantāka uzvedība, jo vīrieši biežāk cieš ceļu satiksmes negadījumos un negadījumos darba vietā.

Vīrieši gandrīz četras reizes vairāk mirst no trešā visizplatītākā mirstības cēloņa Latvijā – ārējiem nāves cēloņiem. Pie ārējiem nāves cēloņiem pieskaitāmas pašnāvības, ceļa negadījumi, noslīkšanas, slepkavības, letāli gadījumi darba vietā u.c. Lai gan kopš 2000.gada mirstība no ārējiem nāves cēloņiem ir būtiski samazinājusies abiem dzimumiem, proporcija ir palikusi nemainīga – vīriešiem tas ir nāves cēlonis gandrīz četras reizes biežāk. Tas, iespējams, skaidrojams ar vīriešu atšķirīgo dzīvesveidu (stereotipi par to, kas ir „vīrišķība”) un izdzīvošanas stratēģijām (problēmu risināšanas ar alkohola palīdzību u.c.).

Tabula Nr.15

Mirstība pēc galvenajiem nāves cēloņiem Latvijā
(mirušo skaits uz 100 000 iedzīvotāju)⁵⁶

	2000		2010		2011		2012		
	sievietes women	vīrieši men	sievietes women	vīrieši men	sievietes women	vīrieši men	sievietes women	vīrieši men	
Pavisam miruši	1 256	1 482	1 360	1 518	1 313	1 472	1 380	1 483	Total deaths
Audzēji	204	278	253	338	249	338	258	350	Neoplasms
Asinsrites sistēmas slimības	795	707	793	756	782	736	855	739	Diseases of the circulatory system
Ārēji nāves cēloņi	72	261	42	169	39	149	42	153	External causes of mortality
Citi nāves cēloņi	185	236	272	255	243	249	225	241	Other causes of death

Avots: CSP

Secinājumi:

Latvijas iedzīvotāju salīdzinoši vājos rādītājus veselības jomā iespējams saistīt gan ar nepietiekamu pieejamību veselības aprūpes pakalpojumiem, gan sabiedrībā valdošajiem stereotipiem, ka ārsta apmeklējums vai regulāras veselības pārbaudes nav nepieciešams – šāda attieksme nereti vairāk raksturīga vīriešiem. To netieši apliecina iedzīvotāju veselības pašvērtējuma aptaujas. Lai gan Latvijas vīriešu veselības rādītāji ir vieni no sliktākajiem ES un vīriešu mūža ilgums ir par 10 gadiem īsāks nekā sievietēm, vīriešiem ir tendence savu veselības stāvokli vērtēt kā labāku nekā sievietēm.

Būtiskākie iedzīvotāju veselību ietekmējošie riska faktori ir neveselīgi dzīvesveida paradumi un to sekas (neveselīgi uztura paradumi, mazkustīgs dzīvesveids, smēķēšana, pārmērīga alkohola lietošana, stress, paaugstināts asinsspiediens, paaugstināts holesterīna līmenis asinīs, liekais svars, aptaukošanās). Lielāko daļu hronisko slimību var novērst, mainot iedzīvotāju dzīvesveida paradumus. Bet arī dzīvesveida paradumu maiņa nav iespējama bez tradicionāli iesakņojušos stereotipu par to, kāda ir „īstam” vīrietim raksturīga rīcība, maiņas. Lai to mainītu, nepieciešams īstenot regulāras sabiedrības informēšanas kampaņas, kas vērstas uz vīriešu mērķauditoriju, lai lauztu stereotipus par to, ko nozīmē „vīrišķība” vai „vīrišķīga” uzvedība, vispārīzglītojošās skolās īpašu uzmanību veselības mācībā nepieciešams pievērst zēniem, mācot tos rūpēties par savu veselību.

⁵⁶Centrālā statistikas pārvalde, statistisko datu krājums "Sievietes un vīrieši Latvijā 2013", http://www.csb.gov.lv/sites/default/files/nr_14_sievietes_un_viriesi_latvija_13_00_lv_en.pdf

VI. Rīcības platformas joma „Institucionālie mehānismi” (H).

Somijas prezidentūra 2006.g. izstrādāja trīs indikatorus, lai novērtētu institucionālo mehānismu dzimumu līdztiesības veicināšanai dalībvalstīs. Pēc Lietuvas prezidentūras iniciatīvas 2013.gadā EDzLI izstrādāja ziņojumu „Institucionālie mehānismi sieviešu stāvokļa uzlabošanai”. Balstoties uz pētījumu, Prezidentūra pieņēma secinājumu projektu, kurā papildus trim jau esošajiem indikatoriem ir piedāvāts jauns indikators – statistikas datu dzimumu griezumā apkopošana un izplatīšana.

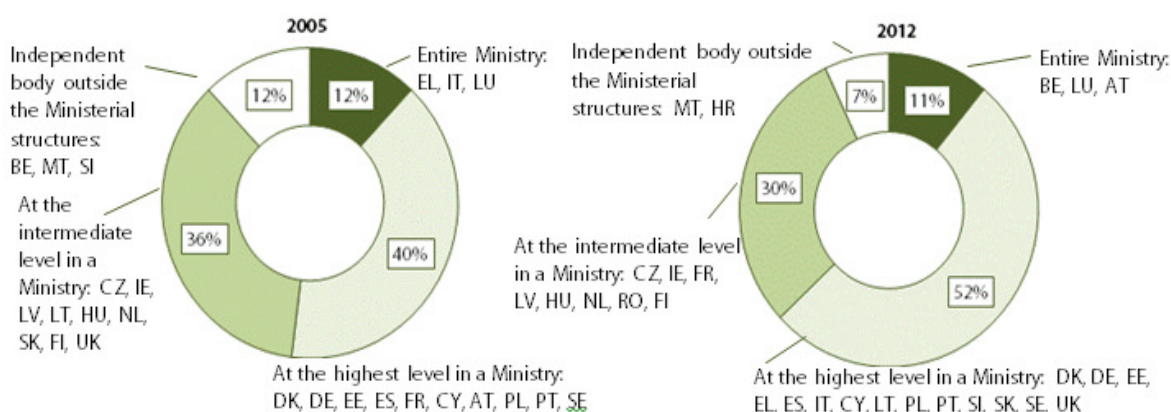
1.indikators - valdības atbildības apjoms dzimumu līdztiesības veicināšanā jeb **par dzimumu līdztiesību atbildīgās struktūrvienības atrašanās valdības struktūrā** – atbildīgās struktūrvienības funkcijas, atbildības, kapacitāte. Indikatora augstākais sasniegums ir 10 punkti. 2005. gadā Latvija ieguva 9 punktus no 10 iespējamiem un arī 2012. gadā saskaņā ar EDzLI ziņojumu Latvija ir ieguvusi 9 punktus no 10 iespējamiem⁵⁷. Vidējais rādītājs ES valstīs 2005.gadā bija 8.36 punkti (ES-25), bet 2012. gadā – 9.08 (ES-25) un 8.93 punkti ES-28.

Labklājības ministrija kopš 1999.gada ir atbildīgā institūcija par dzimumu līdztiesības jautājumu koordinēšanu valstī. Tā kā Labklājības ministrs ir ministru kabineta ministrs, valdības līmenī dzimumu līdztiesībai ir visaugstākā prioritāte un Latvija ierindojas to valstu starpā, kur valdības atbildība dzimumu līdztiesības veicināšanai tiek ierindota Ministru kabineta līmenī.

Lai veicinātu un koordinētu ar dzimumu līdztiesību saistīto jautājumu risināšanu, 2003. gada 1. jūlijā izveidoja Labklājības ministrijas Eiropas un juridisko lietu departamenta Dzimumu līdztiesības nodaļa, kurā strādāja trīs darbinieki. No 2009.gada 1.decembra dzimumu līdztiesības jautājumi bija Vienlīdzīgu iespēju politikas nodaļas kompetencē un ar tiem strādāja divi cilvēki. Kopš 2012.gada 1.septembra dzimumu līdztiesības jautājumi ir Sociālās politikas plānošanas un attīstības departamenta kompetencē, kur ar tiem strādā divi cilvēki. Tā kā dzimumu līdztiesības jautājumi nav vienīgā departamenta kompetence par dzimumu līdztiesības jautājumiem atbildīgās institūcijas atrašanās vieta valsts pārvaldē Latvijā ir vidēja līmeņa (skat. attēlu Nr.14).

Attēls Nr.14

Dzimumu līdztiesības institūcija pēc atrašanās vietas valsts pārvaldē ES, 2005. (25 DV) un 2012.g. (28 DV)⁵⁸



Par dzimumu līdztiesības jautājumiem atbildīgās institūcijas pamatfunkcijas jeb Labklājības ministrijas funkcijas ir dzimumu līdztiesības politikas koordinēšana un veidošana, kā arī ES un starptautiskās sadarbības lietas. Arī attiecībā uz valdības rīcības plānu dzimumu līdztiesības

⁵⁷ Dati no 2005.gada Somijas prezidentūras laikā izstrādātā ziņojuma par „Pekinas rīcības platformas īstenošanas pārskatu „

Institucionālie mehānismi” <http://register.consilium.europa.eu/pdf/en/06/st14/st14376-ad01.en06.pdf>, un EIGE 2013.gada ziņojums

⁵⁸ Eiropas Dzimumu līdztiesības institūta ziņojums „Institucionālie mehānismi sieviešu stāvokļa uzlabošanai”, 2013

jautājumu veicināšanā un regulāriem ziņojumiem par progresu dzimumu līdztiesības jomā Latvija saņem augstāko novērtējumu, jo gan 2005., gan 2012.gadā Latvijā ir nacionālais plāns dzimumu līdztiesības īstenošanai un izstrādāta regulāra ziņošanas sistēma par plāna izpildi.

2.indikators mēra **cilvēkresursus par dzimumu līdztiesību atbildīgajā struktūrā un par vienlīdzīgas attieksmes principa ievērošanu un veicināšanu noteiktajā institūcijā** (pietiekams personālsastāvs, lai īstenotu efektīvu dzimumu līdztiesības politiku).

Saskaņā ar ziņojumu attiecībā uz par dzimumu līdztiesību atbildīgā personāla sastāvu Latvija 2012.gadā atpaliek no citām ES dalībvalstīm, rēķinot darbinieku skaitu uz vienu miljonu iedzīvotāju. Latvijas rādītājs (2 nodarbinātie uz 2 miljoniem iedzīvotāju) vērtējams kā zems, jeb uz pusi mazāks ar dzimumu līdztiesības jautājumiem strādājošo darbinieku skaits pret iedzīvotāju skaitu nekā vidēji Eiropā. Igaunijā 2012.gadā tie ir pieci pilna laika nodarbinātie uz 1.3 miljoniem iedzīvotājiem, Slovēnijā – deviņi darbinieki uz diviem miljoniem iedzīvotāju. Visaugstākais rādītājs 2012.gadā ir Luksemburgai – 9,5 darbinieki uz 450 000 iedzīvotāju. Salīdzinoši 2005.gadā ES-25 vidējais rādītājs bija 2,6 nodarbinātie uz miljonu iedzīvotāju, bet Latvijas rādītājs bija 1,3 – tāpat personālrēsu sarukuši gan ES kopumā, gan Latvijā.

Latvijā direktīvas 2002/73/EC⁵⁹ izpratnē vienlīdzības institūcija (*equality body*) ir Tiesībsarga birojs. 2012. gadā Tiesībsarga birojā, Tiesiskās vienlīdzības nodaļā strādā četri darbinieki, ar visu diskriminācijas pamatu jautājumiem, atsevišķi neizceļot vienlīdzīgas attieksmes neatkarīgi no dzimuma jomu.

3. indikators mēra **dzimumu līdztiesības integrētās pieejas īstenošanas sasniegumus** (valdības atbalsts, struktūras un metodes dzimumu līdztiesības integrētās pieejas īstenošanā un dzimumu līdztiesības politikas budžets).

Ar dzimumu līdztiesības jautājumiem Labklājības ministrijā 2013.gada 1.janvārī strādāja divi cilvēki Sociālās politikas plānošanas un attīstības departamentā. Speciāla budžeta dzimumu līdztiesības politikas īstenošanai nav. Šīs jomas politikas plānošanas dokumentā „Plāns dzimumu līdztiesības īstenošanai 2012-2014 gadam” ietvertās aktivitātes tiek īstenotas esošā valsts budžeta līdzekļu ietvaros. Atsevišķs finansējums programmas īstenošanai valsts budžetā nav izdalīts. No valsts budžeta tiek nodrošināts atalgojums diviem ierēdņiem, kuru atbildībā ir dzimumu līdztiesības jautājumi. Dažādu izglītojošu aktivitāšu īstenošanai tiek piesaistīts finansējums no ārvalstu finanšu instrumentiem un ES struktūrfondiem, taču tas ir fragmentārs un neregulārs.

Lai sekmētu dzimumu līdztiesības politikas pilnveidošanu, īstenošanu un pārraudzību 2010.gadā ar Labklājības ministra rīkojumu tika izveidota Dzimumu līdztiesības komiteja, kuras sastāvā ir pārstāvji no nozaru ministrijām, nevalstiskajām organizācijām, sociālo partneru organizācijām. Komitejas uzdevums ir sniegt priekšlikumus un informāciju par dzimumu līdztiesības integrētās pieejas īstenošanu nozaru politikās, ieteikt iespējamās attīstības virzienus un prioritātes dzimumu līdztiesības politikas īstenošanai, sniegt priekšlikumus programmas dzimumu līdztiesības īstenošanai izstrādei, ieviešanai un aktualizēšanai, koordinēt programmā dzimumu līdztiesības īstenošanai ietverto mērķu un uzdevumu īstenošanas pārraudzību, veikt citas ar dzimumu līdztiesības politikas attīstību un pilnveidošanu saistītās darbības.

Dzimumu līdztiesības integrētās pieejas efektīvākai īstenošanai visās politikas jomās ministrijās kopš 2005.gada, Labklājības ministrijas pakļautības iestādēs – kopš 2007.gada, ir noteikta atbildīgā amatpersona par dzimumu līdztiesības jautājumiem, t.sk. par dzimumu līdztiesības integrētās pieejas īstenošanu nozarē. Labklājības ministrijas speciālisti regulāri veic šo amatpersonu informēšanu par aktualitātēm dzimumu līdztiesības jomā. Plāna aktivitātes paredz organizēt seminārus par dzimumu līdztiesības principu integrēšanu dažādās nozarēs.

Tiesībsarga birojs izskata sūdzības par cilvēktiesību pārkāpumiem, t.sk. diskrimināciju dzimuma dēļ, konsultē, analizē situāciju par cilvēktiesību ievērošanu. Tiesībsarga birojā ir izveidota Tiesiskās

⁵⁹ Eiropas parlamenta un padomes 2002.g. 23.septembra direktīva, kas papildina 76/207/EEC direktīvu par vienlīdzīgas attieksmes principu vīriešiem un sievietēm attiecībā uz nodarbinātību, profesionālo apmācību un darba apstākļiem

vienlīdzības nodaļa, taču šīs nodaļas kompetencē ir diskriminācijas novēršanas jautājumi kopumā ne tikai pēc dzimuma pazīmes.

Astotās **Saeimas** laikā (2002-2006) no 2003.gada oktobra darbojās Saeimas Cilvēktiesību un sabiedrisko lietu komisijas Dzimumu līdztiesības apakškomisija. 2013.gadā Saeimā dzimumu līdztiesības jautājumus skata Cilvēktiesību un sabiedrisko lietu komisija.

Saskaņā ar EDzLI ziņojumu Latvija šai indikatorā no iespējamiem 16 punktiem 2012.gadā ir novērtēta ar četriem punktiem, kas ir trešais sliktākais rādītājs 28 dalībvalstu vidū. Kopumā vidējais rādītājs pa visām dalībvalstīm ir divreiz augstāks, proti, - 8.4 punkti.

4.indikators - **statistikas datu dzimumu griezumā apkopošana un izplatīšana.**

Latvija ir ieguvusi piecus punktus no sešiem iespējamiem. ES vidējais rādītājs šajā indikatorā ir 3.86 punkti.

Centrālā statistikas pārvalde vāc un apkopo datus dzimumu griezumā un vairāk nekā 75% no visiem statistikas datiem, kas tiek apkopoti par personu, ir pieejami dzimumu griezumā. LV statistikas datu vākšanai ir izveidota sistēma, kas nosaka to, ka katru gadu atbilstoši Statistikas likumā noteiktajam tiek aktualizēta Valsts statistikas programma, kura tiek papildināta ar papildus nepieciešamajiem statistikas datiem, noteiktos griezumos un dzimums, ja tas ir attiecināms un skar personu, tad primāri tiek apkopots dzimuma griezumā. Reizi divos gados tiek publicēts speciāls izdevums „Sievietes un vīrieši Latvijā”.

Secinājumi:

Salīdzinot ar citām ES dalībvalstīm un salīdzinājumā ar 2005.gadu, kad Somijas Prezidentūra veica novērtējumu par institucionālajiem mehānismiem, Latvijas institucionālais mehānisms un tā ietekme 2012.gadā ir samazināta vai kļuvusi neredzamāka, sapludinot dzimumu līdztiesības politiku ar citiem jautājumiem. Tāpat arī nav vērojami uzlabojumi attiecībā uz atbildīgo institūciju cilvēkresursu un finanšu resursiem, lai veicinātu dzimumu līdztiesību un īstenotu dzimumu līdztiesības integrēto pieeju. Latvijas valdības atbildības apjoms dzimumu līdztiesības veicināšanai vērtējams kā formāli augsts, tāpat pozitīva vērtējams tas, ka nozaru ministrijās ir deleģētas amatpersonas, kas atbildīgas par dzimumu līdztiesības integrēto pieeju. Taču vienlaikus nominācija ir tikai formāla un iniciatīvas vai izmaiņas integrētās pieejas īstenošanā kopš 2005.gada nav bijušas. Efektīvai dzimumu līdztiesības politikas dokumentos noteikto rīcības virzienu aktivitāšu īstenošanai ir nepieciešams atsevišķs budžets un par dzimumu līdztiesības politiku atbildīgās institūcijas cilvēkresursu palielināšana un kapacitātes stiprināšana.

VII. Rīcības Platformas joma „Sieviešu izglītība un apmācības” (B).

Vācijas prezidentūra 2007.gadā izstrādāja trīs indikatorus saistībā ar Rīcības platformas jomu „Sieviešu izglītība un apmācības”.

1. indikators mēra **sieviešu un vīriešu absolventu proporciju visu terciārās izglītības⁶⁰ absolventu vidū zinātnes un tehniskajās disciplīnās.**

Terciārās izglītības līmenī izglītojamo vecumā līdz 23 gadiem īpatsvars 2012./2013.mācību gada sākumā pret visiem iedzīvotājiem vecuma grupā 19-23 gadi bija 46,9% sieviešu un 32,4% vīriešu – tātad gandrīz katra otrā sieviete Latvijā un katrs trešais vīrietis šai vecuma grupā mācās augstākās izglītības iestādē.

Absolventu vidū 2012.gadā sievietes bija 67,5%. Vislielākais sieviešu absolventu īpatsvars bija tādās jomās kā izglītība – 90,2%, humanitārās zinātnes un māksla – 81,5 %, veselības aprūpe un

⁶⁰Terciārā izglītība – augstākās izglītības līmenis

sociālā labklājība – 90,7% (sk. tabulu Nr.16). Salīdzinot ar 2007.gadu, sieviešu īpatsvars humanitāro zinātņu un mākslas zinātņu absolventu vidū ir nedaudz samazinājies, jo pirms sešiem gadiem tas bija ap 90%. Tas liecina, ka humanitārās zinātnes un māksla gūst lielāku interesi arī no terciārās izglītības ieguvēju, vīriešu, puses. Vienlaikus, salīdzinot ar 2007.gadu, sieviešu proporcija samazinājusies tādās jomās kā inženierzinātnes, ražošana un būvniecība, kur 2012.gada absolventu vidū sieviešu proporcija bija 26,3% (2007.gadā -28,7 %), un dabas zinātnes, matemātika un informācijas tehnoloģijas, kur tā 2012.gadā bija 37,5 % (2007.gadā -38,7%). Savukārt veselības aprūpes un sociālās labklājības, kā arī izglītības studijās studējošo sieviešu proporcija, salīdzinot ar 2007.gadu, palikusi gandrīz nemainīga. Iespējams secināt, ka kopumā dzimumu segregācija pa studiju nozarēm ir augsta.

Tabula Nr.16

Augstskolu un koledžu absolvējušo studentu skaits sadalījumā pa izglītības tematiskajām grupām, 2012.gada izlaidums.⁶¹

Izglītības tematiskās grupas	Grādu/ kvalifikāciju ieguvušo studentu skaits	Procentos (%)	
		sievietes	vīrieši
Pavisam	21472	67,5	32,5
Izglītība	1628	90,2	9,8
Humanitārās zinātnes un māksla	1726	81,5	18,5
Sociālās zinātnes, komerczinības un tiesības	10100	72,6	27,4
Dabas zinātnes, matemātika un informācijas tehnoloģijas	1357	37,5	62,5
Inženierzinātnes, ražošana un būvniecība	2671	26,3	73,7
Lauksaimniecība	231	50,2	49,8
Veselības aprūpe un sociālā labklājība	2301	90,7	9,3
Pakalpojumi	1458	60,1	39,9

Avots: CSP

2.indikators mēra **sieviešu un vīriešu nodarbinātības rādītājus pēc iegūtās augstākās izglītības** (vecumā no 25 līdz 39 gadiem un vecumā no 40 līdz 64 gadiem). Dati apstiprina vispārējo tendenci ES un Latvijā, ka vīriešu nodarbinātības līmenis neatkarīgi no izglītības līmeņa ir augstāks nekā sieviešu (sk. tabulu Nr.17). Piemēram, vīriešiem ar nepabeigtu, pamata vai zemāko vidējo izglītību 2012.gadā nodarbinātības rādītājs ir 67,4% no visas šīs grupas vīriešu skaita (25-49 gadi), bet šīs pašas vecuma grupas sievietēm tas ir 41,3%. Vecuma grupā 50-64 nodarbinātības rādītāji šai izglītības grupā gan sievietēm, gan vīriešiem ir zemāki – sievietēm 38,3% , taču vīriešiem– 39,1%.

⁶¹Centrālā statistikas pārvalde, statistisko datu krājums "Sievietes un vīrieši Latvijā 2013", http://www.csb.gov.lv/sites/default/files/nr_14_sievietes_un_viriesi_latvija_13_00_lv_en.pdf

Kā pozitīva parādība Latvijā jāatzīmē abu dzimumu personu nodarbinātības līmeņa paaugstināšanās līdz ar augstāku izglītības līmeni. Tā, piemēram, vīriešiem ar terciāro izglītību nodarbinātības rādītājs ir 91,7% (25-49 gadi), bet sievietēm – 88,6%. Izglītības pozitīvā ietekme īpaši raksturīga sievietēm, norādot uz izglītības iegūvi kā vienu no stratēģijām labklājības un ekonomiskās neatkarības iegūšanai.

Salīdzinot ar 2000.gadu, vērojama visu nodarbināto personu izglītības līmeņa paaugstināšanās. Ja 2000.gadā 24,7% nodarbināto sieviešu bija augstākā izglītība, tad 2012.gadā augstākā izglītība bija 43,4%. Abu dzimumu nodarbinātajiem samazinājusies to nodarbināto personu proporcija, kam ir pamata vai zemāka izglītība (skat. attēlu Nr.15).

Tabula Nr.17

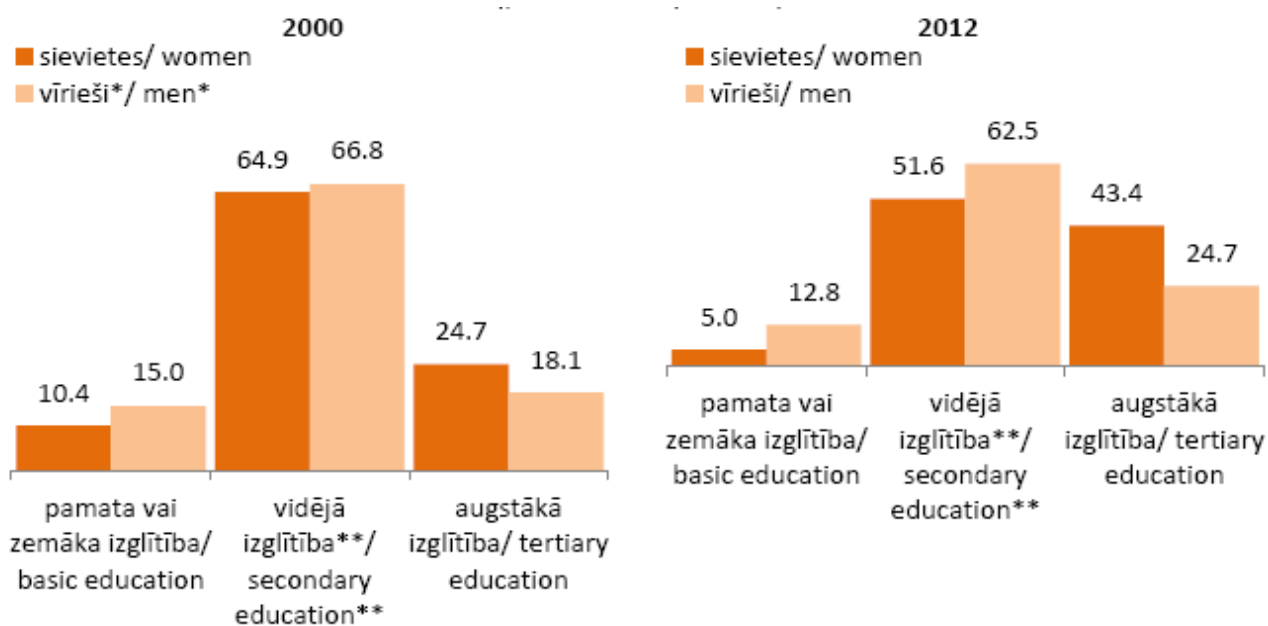
Sieviešu un vīriešu nodarbinātības rādītāji pēc iegūtās izglītības, % (vecuma grupā 25-49 un vecuma grupā 50-64), 2012⁶²

		Kopā		Nepabeigta, pamata, zemākā vidējā		Augstākā vidējā, pēc vidējās, ne terciārā ⁶³		Terciārā	
		25-49	50-64	25-49	50-64	25-49	50-64	25-49	50-64
ES-28	Siev.	71,4	51,7	49,9	36,3	72,6	55,3	83	71,6
	Vīr.	83,4	65,5	70,3	52,8	85,3	66,8	90,6	79,5
LV	Siev.	75,0	60,6	41,3	38,3	68,6	56,3	88,6	77,8
	Vīr.	78,6	61	67,4	39,1	76,8	59,7	91,7	79,3

Avots: Eurostat

⁶²Eurostat informācijas sistēma, dati par nodarbinātības rādītājiem pēc iegūtās izglītības, http://epp.eurostat.ec.europa.eu/portal/page/portal/employment_unemployment_ifs/data/database

⁶³Koledžas u.c.

Nodarbināto iedzīvotāju sadalījums pēc izglītības līmeņa, 2000. un 2012.g.⁶⁴

3.a. indikators mēra **sieviešu un vīriešu attiecību ISCED⁶⁵ klasifikācijas 5a - absolventu vidū** no visiem ISCED 5a-absolventiem un **sieviešu un vīriešu attiecību doktora studiju absolventu vidū no visiem doktora studiju absolventiem** (ISCED 6) dalījumā pa studiju jomām un kopā.

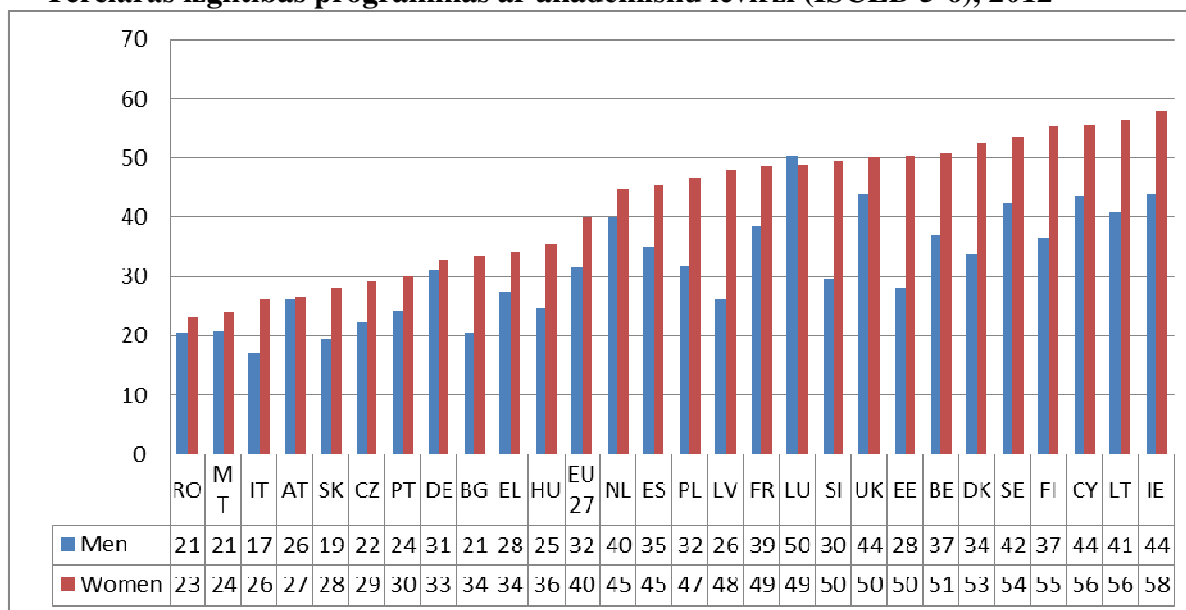
Visā ES vērojams lielāks sieviešu īpatsvars terciārās izglītības programmās ar akadēmisku ievirzi (sk. attēlu Nr.16). Latvijā sieviešu īpatsvars ir augstāks nekā ES vidējais un vienlaikus gandrīz divreiz augstāks nekā LV vīriešu īpatsvars terciārās izglītības programmās ar akadēmisku ievirzi.

⁶⁴Centrālā statistikas pārvalde, statistisko datu krājums "Sievietes un vīrieši Latvijā 2013", http://www.csb.gov.lv/sites/default/files/nr_14_sievietes_un_viriesi_latvija_13_00_lv_en.pdf

*0,1% vīriešu 2000.g. izglītība ir zemāka par sākumskolas vai nav skolas izglītības

**Iekļautas personas ar vispārējo vidējo un vidējo profesionālo izglītību

⁶⁵ ISCED – Starptautiskā Izglītības standarta klasifikācija (*International Standard Classification of Education*) Pirmskolas izglītība (ISCED līmenis 0); Pamatizglītība (ISCED līmenis 1 un 2); Vidējā izglītība (ISCED līmenis 3) Pēcvidējā izglītība (ISCED 4.līmenis); Augstākā izglītība (ISCED 5 līmenis, 5a-programmas vērstas uz teoriju, 5b-programmas vērstas uz profesijai nepieciešamām iemaņām); Pēcdiploma studijas (ISCED 6.līmenis).

Terciārās izglītības programmas ar akadēmisku ievirzi (ISCED 5-6), 2012⁶⁶

Avots: Eurostat, LFS

Doktorantu skaitam Latvijā ir tendence pieaugt – 2010.gadā doktora grādu ieguva 132 personas, bet 2012.gadā jau 267 personas⁶⁷. Saskaņā ar CSP datiem par sieviešu un vīriešu proporciju doktora grādu ieguvēju skaitā Latvijā, 2012.gadā tā bija 60,2% sievietes un 39,8% vīrieši. Vislielākais doktora grādu ieguvēju skaits bija Sociālajās zinātnēs, komerczinībās un tiesību zinātnē (kopā 72), no kuriem 81,9% bija sievietes un 18,1% vīrieši. Otrs lielākais doktora grādu ieguvēju skaits bija dabas zinātnēs, matemātikā un informācijas tehnoloģijās (53) un attiecīgi 45,3% doktora grāda ieguvēju šai jomā bija sievietes un 54,7% vīrieši (sk. tabulu Nr.18).

Tabula Nr.18

Doktora grādu ieguvušie vīrieši un sievietes studiju tematiskajās grupās, 2012./13.m.g.

Studiju tematiskā grupa	Grādu, kvalifikāciju ieguvušo skaits	%	
		Sievietes	Vīrieši
Pavisam	267	59,9	40,1
Izglītība	25	80	20
Humanitārās zinātnes un māksla	24	75	25
Sociālās zinātnes, komerczinības un tiesības	72	81,9	18,1
Dabas zinātnes, matemātika un informācijas tehnoloģijas	53	45,3	54,7
Inženierzinātnes, ražošana un būvniecība	51	25,5	74,5
Lauksaimniecība	5	80	20
Veselības aprūpe un sociālā labklājība	21	76,2	23,8
Pakalpojumi	16	37,5	62,5

Avots: CSP

⁶⁶EK ziņojums par progresu līdztiesības jomā starp vīriešiem un sievietēm 2012.g., http://ec.europa.eu/justice/gender-equality/files/documents/130530_annual_report_en.pdf

⁶⁷ Centrālā statistikas pārvalde

3.b indikators mēra **akadēmiskā personāla sieviešu un vīriešu proporcionālo attiecību dalījumā pa pakāpēm.**

Ņemot vērā augsto sieviešu īpatsvaru terciārās izglītības programmās izglītības nozarē, Latvijā sieviešu proporcija akadēmiskajā personālā ir augsta. Vienlaikus arī akadēmiskā personāla vidū vērojama vertikālā segregācija – jo augstāka ir akadēmiskā pozīcija vai amats, jo mazāks ir sieviešu skaits (sk. tabulu Nr.19). Visu akadēmisko personālu augstākajās mācību iestādēs (izņemot koledžas) veido 45,2% vīriešu un 54,8% sieviešu, vienlaikus tikai 32,5% no profesoriem ir sievietes. Salīdzinot ar 2008.gadu, sieviešu proporcija kopējā akadēmiskā personāla skaitā ir saglabājusies gandrīz tāda pati (no 54% uz 54,8%), bet pieaugusi sieviešu proporcija gan asociēto profesoru (no 44% līdz 50,6%), gan docentu skaitā (no 52% līdz 59%). Akadēmiskā personāla vertikālā segregācija norāda uz strukturālām problēmām, kas ierobežo līdzvērtīgas abu dzimumu personu iespējas uz augstākajiem amatiem.

Tabula Nr.19

**Akadēmiskais personāls valsts un juridisko personu dibinātās augstskolās (bez koledžām)
2012./2013.ak.g. (pamatdarbā)⁶⁸**

Augstskola	Akad. person. kopā	sievietes	vīrieši	Tajā skaitā								
				Profesori			Asoc.profesori			Docenti		
				Skaitis	sievietes	vīrieši	Skaitis	sievietes	vīrieši	Skaitis	sievietes	vīrieši
KOPĀ	4336	2373	1963	625	203	422	631	319	312	1015	599	416
%	100	54,8	45,2	100	32,5	67,5	100	50,6	49,4	100	59,0	41,0

Avots: Izglītības un zinātnes ministrijas statistika

Dati par augstāko izglītības iestāžu vadītājiem (skat. tabulu Nr.20) liecina, ka sieviešu rektoru proporcija ir ļoti zema valsts augstskolās, taču pārējo augstākās izglītības iestāžu vadībā sieviešu un vīriešu proporcija ir līdzīga. Salīdzinot ar 2008.gadu, juridisko personu dibinātās augstākās izglītības iestādēs ir notikušas būtiskas sieviešu proporcijas rektoru vidū izmaiņas no aptuveni 30% līdz pašreizējiem 57,1%, taču valsts augstskolās sieviešu rektoru skaits, kā jau minēts, ir krities – 2008.gadā tas bija 25%, 2013.gada sākumā – 10,5%.

⁶⁸Izglītības un zinātnes ministrijas statistika par augstāko izglītību, <http://izm.izm.gov.lv/registri-statistika/statistika-augstaka/9495.html>

Augstākās izglītības iestāžu vadītāju skaits 2013.g. sākumā⁶⁹

	Skaits Number		Procentos In per cent	
	sievietes women	vīrieši men	sievietes women	vīrieši men
Pavisam	24	37	39.3	60.7
Valsts augstskolu rektori	2	17	10.5	89.5
Juridisko personu dibināto augstskolu rektori	8	6	57.1	42.9
Valsts koledžu direktori	8	9	47.1	52.9
Juridisko personu dibināto koledžu direktori	5	3	62.5	37.5
Ārvalstu augstskolu filiāļu direktori	1	2	33.3	66.7

Izteikta dzimumu disproporcija vērojama amatu vietās, kas saistītas ar pētniecībā un attīstībā iesaistītā personāla vadību un menedžmentu. Piemēram, 2013.gada sākumā Latvijas Zinātņu akadēmijas senātā darbojas septiņas sievietes (23.3%) un 23 vīrieši (76.7%), bet no 113 Latvijas Zinātņu akadēmijas īstenajiem locekļiem tikai 16 ir sievietes (14.2%). Salīdzinot ar 2009.gadu, šī proporcija būtiski nav mainījiesies.

Secinājumi:

Izglītības jomā iezīmējas tendence, ka sievietes ir izglītotākas nekā vīrieši, īpaši izteikta atšķirība ir augstāko izglītību ieguvušo vidū. Tas liecina, ka vīriešiem ir mazāk populāri iegūt izglītību. Iespējams, ka nodarbinātības iespējas augstākās izglītības iegūšana ietekmē maz vai ir pārliecība un reālā dzīve ir parādījusi, ka arī bez augstākās izglītības ir iespējams strādāt labi atalgotu darbu.

Gan ES vidēji, gan Latvijā sievietes ir mazāk pārstāvētas zinātnes un tehniskajās disciplīnās visos izglītības līmeņos un tas sasaucas ar esošo situāciju darba tirgū, kur vērojama darba tirgus segregācija pēc dzimuma, kas ietekmē arī atalgojuma atšķirības starp vīriešiem un sievietēm.

Terciārās izglītības sistēmai raksturīga gan horizontālā segregācija jeb katra dzimuma koncentrēšanās noteiktās par dzimumu raksturīgām uzskatītās nozarēs, gan vertikālā segregācija jeb vīriešu īpatsvara pakāpeniska palielināšanās augstākajos amatos akadēmiskajā personālā - jo augstāks akadēmiskais amats, jo lielāks vīriešu un zemāks sieviešu īpatsvars tajā. Būtu jāveic papildus izpēti, lai noskaidrotu iemeslus šādai vertikālāi segregācijai – problēmas saskaņot darba un ģimenes dzīvi, tā sauktie „stikla griesti”, ar ko nereti nākas saskarties sievietēm, kāpjot par karjeras kāpnēm vai citi iemesli.

⁶⁹Centrālā statistikas pārvalde, statistisko datu krājums "Sievietes un vīrieši Latvijā 2013",
http://www.csb.gov.lv/sites/default/files/nr_14_sievietes_un_viriesi_latvija_13_00_lv_en.pdf

Kopumā situācija izglītības jomā sasaucas ar kopējo situāciju darba tirgū un attiecīgi atalgojuma atšķirībām starp dzimumiem. Būtiski mazināt izglītības segregāciju, lai tādējādi novērstu turpmāku segregāciju darba tirgū. Jebkuriem pasākumiem būtu jābūt apvienotiem ar izglītošanas un informēšanas kampaņām, kas vērstas uz sabiedrībā valdošo stereotipu par vīriešiem un sievietēm atbilstošām profesijām, izskaušanu.

Izglītības segregācijas mazināšanai Dzimumu līdztiesības Komitejas izveidota darba grupa 2013.gadā izstrādāja rekomendācijas „Sieviešu un vīriešu skaita līdzsvarošanai un dzimumu līdztiesības aspektu integrēšanai Latvijas pirmsskolas, vispārējās, profesionālās un augstākās izglītības līmeņos, izglītības procesā un saturā līdz 2020.gadam.”⁷⁰

VIII.Rīcības Platformas joma „Sievietes un nabadzība”(A).

Portugāles prezidentūras vadībā 2007.gadā tika izstrādāti trīs indikatori attiecībā uz sievietēm un nabadzību.

1.indikators mēra **nabadzības risku⁷¹ atkarībā no vecuma un dzimuma**. Vidējais nabadzības riska līmenis Latvijā 2011.gadā bija 19,2 %. Ja līdz 2008.gadam vīriešiem bija zemāks nabadzības risks kā sievietēm, tad kopš 2009.gada ir vērojama pretēja tendence – vīrieši nabadzības riskam ir pakļauti vairāk nekā sievietes. Vērtējot sieviešu un vīriešu situāciju vecuma grupās (skat. tabulu Nr.21), 2011.gadā nabadzības riskam visvairāk bija pakļauti zēni (26,5 %), meitenes (22,3%) un jauniešas (21,3%). Salīdzinot ar 2010.gadu, nabadzības riska indekss gan sievietēm, gan vīriešiem ir būtiski samazinājies vecuma grupās 18-24, taču relatīvi nemainīgs palicis zēniem, kas joprojām ir visvairāk nabadzības riskam pakļautā grupa pēc vecuma un dzimuma Latvijā. Nabadzības risks pieaudzis arī sievietēm vecuma grupā virs 60 gadiem.

Tabula Nr.21

Nabadzības riska indekss, pēc iedzīvotāju vecuma un dzimuma (%) 2011

	2011		
	Pavisam	Vīrieši	Sievietes
Pavisam	19,2	19,3	19,1
0-17	24,4	26,5	22,3
18-24	20,1	18,9	21,3
25-49	18,7	18,3	19,0
50-64	20,1	21,7	18,8
60+	14,8	11,7	16,5

Avots: CSP

Kā augsts vērtējams nabadzības risks nodarbināto iedzīvotāju vidū. 2011.gadā gandrīz 10% nodarbināto sieviešu bija pakļautas nabadzības riskam un šī proporcija visu nodarbināto sieviešu vidū nav būtiski mainījies kopš 2009.gada (sk. tabulu Nr.22). Attiecībā uz nodarbinātajiem vīriešiem kopš 2008.gada, kad nabadzības risks strādājošiem vīriešiem bija augstāks nekā sievietēm, laikā līdz 2011.gadam nabadzības riskam pakļauto nodarbināto vīriešu skaits pakāpeniski ir mazinājies.

⁷⁰ Labklājības ministrijas tīmekļa vietne, <http://www.lm.gov.lv/text/374>

⁷¹ Visās ES dalībvalstīs par nabadzības riska sliekšni pieņem 60% no ekvivalentā rīcībā esošā ienākuma mediānas. To aprēķina, dalot māsaimniecības ienākumu ar ekvivalento māsaimniecības lielumu, kuru veido, izmantojot modificēto OECD (Eiropas Drošības un Sadarbības organizācija) skalu – pirmajam pieaugušajam tiek pielīdzināts svars 1,0, katram nākamajam māsaimniecības loceklim vecumā no 14 gadiem un vecākiem – 0,5, bet katram bērnam jaunākam par 14 gadiem – 0,3.

Strādājošo nabadzības riska indekss pēc dzimuma, 2007-2011, %

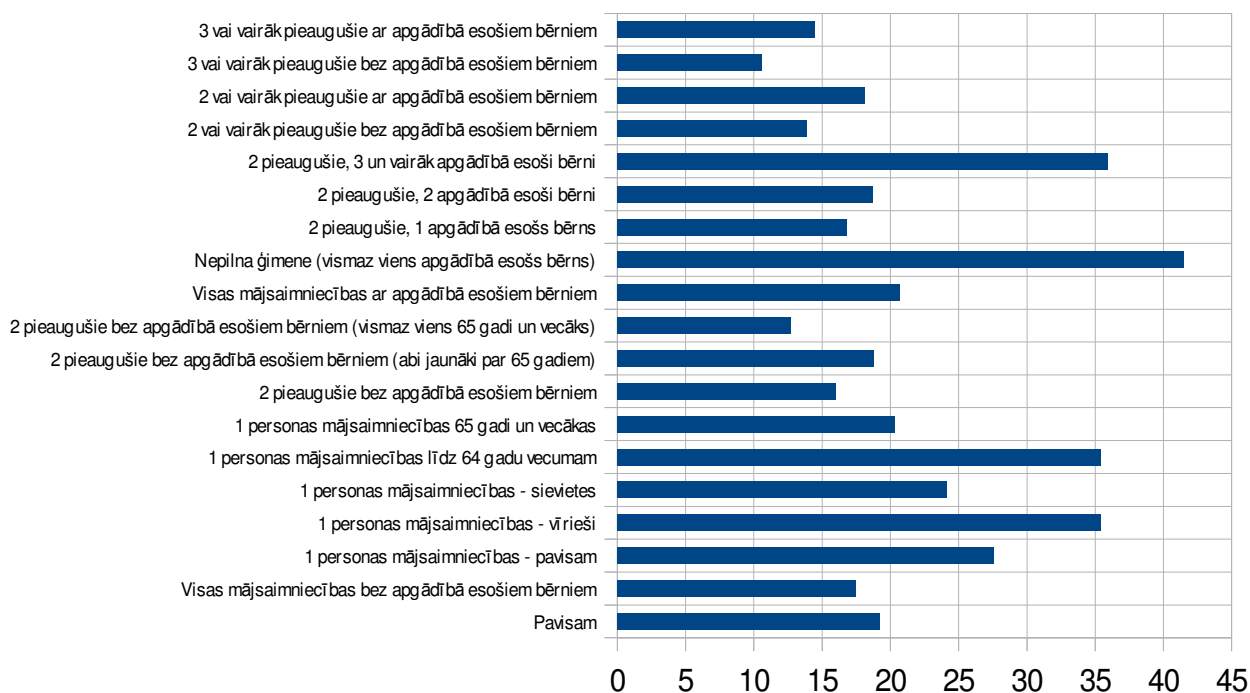
	Strādājošie					
	Pavisam		Vīrieši		Sievietes	
	16+	18+	16+	18+	16+	18+
2007	10.5	10.5	10.2	10.2	10.7	10.7
2008	10.8	10.8	10.9	10.9	10.7	10.7
2009	9.4	9.4	9.2	9.2	9.7	9.6
2010	9.3	9.3	8.3	8.3	10.3	10.3
2011	8.6	8.6	8.0	8.0	9.2	9.2

Pārrēķināti dati pēc 2011.gada tautas skaitīšanas rezultātiem.

Avots: CSP

2.indikators mēra **nabadzības risku pēc mājsaimniecības veida un dzimuma** (ietverot nabadzības risku mājsaimniecībām ar vienu vecāku un apgādājamiem bērniem). Analizējot nabadzības risku pēc dažādiem mājsaimniecību veidiem (sk. attēlu Nr.17), 2011.gadā nabadzības riskam visvairāk bija pakļautas nepilnās (viena vecāka ģimenes) un daudzbērnu ģimenes, kā arī vienas personas mājsaimniecības, kurās dzīvo vīrieši. Nabadzības riskam visvairāk pakļautās grupas saglabājušās nemainīgas jau pēdējos septiņus gadus, taču vienlaikus pirms ekonomiskās krīzes nabadzības riskam visvairāk bija pakļautas vienas personas mājsaimniecības, kurās dzīvo sievietes, un tikai pēc tam nepilnas ģimenes un daudzbērnu ģimenes.

Attēls Nr.17

Nabadzības risks pēc mājsaimniecības veida un dzimuma, 2011⁷²

⁷² Latvijas Republikas Centrālā statistikas pārvalde, dati par nabadzības riska indeksu pēc mājsaimniecības tipa (%), www.csb.gov.lv

3. indikators mēra **ekonomisko neaktivitāti pēc vecuma un dzimuma**. 2012.gadā visaugstākais ekonomiskās neaktivitātes rādītājs bija vecuma grupā 15-24 (sk. tabulu Nr.23). Lai arī pastāv ekonomiskās neaktivitātes atšķirības dzimumu starpā, tās par būtiskām uzskatāmas tikai vecuma grupā 15-24, kur vīriešu ekonomiskās neaktivitātes līmenis ir 34%, bet sieviešu – 24,9%. Ekonomiskā neaktivitāte vecuma grupā 15-24 saglabājusies augsta pēdējos četrus gadus. Salīdzinot ar 2008.gadu, ekonomiskā neaktivitāte jauniešu vidū ir mazinājusies, taču palielinājusies abu dzimumu iedzīvotāju vidū vecuma grupā 55-64.

Tabula Nr.23

Ekonomiski neaktīvi iedzīvotāji sadalījumā pa vecuma grupām un pēc dzimuma(%), 2012⁷³

%	2012					
	15-24	25-34	35-44	45-54	55-64	65-74
Vīrieši	34	5,2	4,6	7,1	18,8	30,3
Sievietes	24,9	7,7	5,6	6,4	17,9	37,5

Saskaņā ar CSP datiem 2012.gadā no kopējā ekonomiski neaktīvo iedzīvotāju skaita 12,8% sieviešu ir mājsaimnieces, savukārt 37% atrodas bērna kopšanas atvaļinājumā. Vīriešu vidū mājsaimnieku īpatsvars ir 5,4% un tas ir sarucis, salīdzinot ar iepriekšējiem gadiem.

Secinājumi:

Analizējot situāciju Latvijā, nabadzība un sociālā atstumtība ir problēmas, ar kurām visbiežāk nākas sastapties nepilnajām ģimenēm ar vismaz vienu bērnu un personām, kas mājsaimniecībā dzīvo vienas. Ņemot vērā, ka sieviešu, kas audzina bērnus vienas, skaits ir augsts, arī nabadzības risks sievietēm ir augsts. Jāsecina, ka atalgojums ir nepietiekams, lai uzturētu ģimeni, kurā ir tikai viens pelnītājs. Sievietes arī biežāk piedzīvo ilgstošus pārtraukumus nodarbinātībā, kas saistīti ar bērnu kopšanas un citu personu aprūpes pienākumu veikšanu, kas atsaucas uz viņu karjeras iespējām un rada lielākus nabadzības riska draudus. Ņemot vērā atšķirības vīriešu un sieviešu vidējā darba samaksā, sieviešu sociālās iemaksas ir zemākas un līdz ar to arī viņu nākotnes pensijas ir zemākas, pakļaujot pensijas vecuma personas augstam nabadzības riskam.

Ņemot vērā nabadzības riskam pakļautos vīriešus un sievietes nodarbināto iedzīvotāju vidū, dzimuma aspekts jāņem vērā mērķētu aktīvās nodarbinātības pasākumu plānošanā. Vienlaikus būtiskas izmaiņas nepieciešamas arī izglītības sistēmā, lai nodrošinātu izglītības atbilstību darba tirgus vajadzībām, ņemot vērā pieprasītākās nozares un profesijas.

IX. Rīcības Platformas joma „Sievietes un bruņotie konflikti” (E).

2008.gadā Francijas prezidentūras vadībā tika izstrādāti četri indikatori attiecībā uz sievietēm un bruņotajiem konfliktiem.

1.indikators mēra **sieviešu un vīriešu īpatsvaru (procentuāli un absolūtos skaitļos), kas piedalījušies apmācībā par dzimumu līdztiesību:**

- starp diplomātiskā korpusa darbiniekiem un civilajiem un militārajiem darbiniekiem, kas nodarbināti dalībvalstu un Kopienas institūcijās;

⁷³ Latvijas Republikas Centrālā statistikas pārvalde, dati par ekonomiski neaktīvajiem iedzīvotājiem pa vecuma grupām un pēc dzimuma (%), www.csb.gov.lv

- starp darbiniekiem, kas piedalās ANO miera uzturēšanas operācijās un Eiropas Drošības un aizsardzības politikas misijās, tai skaitā militārā dienesta un policijas darbiniekiem. Šādi dati Latvijā nav pieejami. Atsevišķs mācību kurss par dzimumu līdztiesību minētajai mērķa grupai Latvijā nav ieviests.

2.indikators mēra **sieviešu un vīriešu īpatsvaru diplomātisko misiju** un Kopienas institūciju delegāciju vadītājus, un starp darbiniekiem, kas piedalās ANO miera uzturēšanas operācijās un Eiropas Drošības un aizsardzības politikas (ESDP) misijās, tai skaitā militārā dienesta un policijas darbiniekiem.

Saskaņā ar LR Ārlietu ministrijas datiem 2013.gada sākumā Latvijas diplomātisko pārstāvniecību vadītāju vidū bija 13 sievietes un 31 vīrietis, tātad 29,5% sieviešu un 70,5% vīriešu. Saskaņā ar Aizsardzības ministrijas datiem sieviešu skaits, kuras norīkotas starptautiskajās operācijās (SO), palielinājās no 9 sievietēm 2002.gadā līdz 29 sievietēm 2008.gadā. Laika posmā no 2008.gada līdz 2011.gadam bruņoto spēku personāla samazināšanas dēļ sieviešu skaits, kas piedalījās SO, samazinājās līdz 21 sievietei. 2012.gadā SO bija norīkotas 16 sievietes, kas ir 4,2 % no kopējā Latvijas karavīru skaita.

3.indikators analizē **dalībvalstu finansējumu valstīm, kurās norisinās bruņoti konflikti vai pastāv pēckonflikta situācija**, atsevišķi norādot **finansējumu, kas novirzīts vardarbības problēmas risināšanai un sieviešu līdzdalības veicināšanai miera veicināšanas un pēckonflikta atjaunošanās darbos**, kā arī atsevišķi norādot to finansējuma daļu, kas tiek piešķirta **NVO, kas veicina dzimumu līdztiesību un sieviešu stāvokļa uzlabošanu**.

Saskaņā ar Ārlietu ministrijas informāciju laika posmā no 2009.gada - 2012.gadam attīstības sadarbības finansējums divpusējiem projektiem praktiski nav bijis, tādēļ neviens projekts nav īstenots. 2013.gada oktobrī tika apstiprināts finansējums vairākām organizācijām, to skaitā ANO Augstā komisāra bēgļu lietās birojam (15 000 EUR), ANO Augstā komisāra cilvēktiesību lietās birojam (10 000 EUR) un ANO Dzimumu līdztiesības un sieviešu iespēju veicināšanas institūcijai (*UN Women*⁷⁴) (10 000 USD)⁷⁵. Brīvprātīgie maksājumi ANO Augstā komisāra bēgļu lietās birojā veikti ar pārtraukumiem jau kopš 2002.gada. Savukārt iemaksa ANO Dzimumu līdztiesības un sieviešu iespēju veicināšanas institūcijai veikta, Latvijai pildot institūcijas Izpildpadomes dalībvalsts un prezidējošās valsts pienākumus.

4.indikators mēra **sieviešu un vīriešu īpatsvaru un izcelsmes valsti starp patvēruma meklētājiem**, kas ieguvuši bēgļa statusu vai līdzīgu aizsardzību.

Saskaņā ar Pilsonības un migrācijas lietu pārvaldes informāciju kopš 2009.gada 1.janvāra līdz 2013.gada 31.maijam patvēruma pieteikumu Latvijā iesniedza 688 personas. No šiem patvēruma meklētājiem 159 jeb 23% bija sievietes. Bēgļa statuss Latvijā kopumā piešķirts 40 personām, to skaitā 13 sievietēm, tātad sieviešu īpatsvars 32,5%. Savukārt alternatīvais statuss šajā pašā laika periodā ir piešķirts 76 personām, no tām 15 sievietēm jeb 20% un 61 vīrietim jeb 80%.

Patvēruma meklētāju galvenās izcelsmes valstis no 2009.gada 1.janvāra līdz 2013.gada 31.maijam ir Gruzija (310 patvēruma meklētāji), Kongo DR (68), Sīrija (48), Afganistāna (48) un Krievija (37). Galvenās izcelsmes valstis personām, kurām ir piešķirts bēgļa statuss, ir Krievija (9 bēgļi), Irāna (9) un Uzbekistāna (7). Savukārt galvenās izcelsmes valstis personām, kurām piešķirts alternatīvais statuss, ir Sīrija (27), Afganistāna (27) un Irāna (8).

⁷⁴ *UN Women* izveidota 2010.gadā, apvienojot četras līdz šim ar dzimumu līdztiesības jautājumiem strādājošas ANO iestādes. *UN Women* Izpildpadome, kurā Latvija ievēlēja uz termiņu no 2013.-2015. g., ir institūcijas vadošā institūcija, kuras izdevums ir noteikt tās darbības stratēģiskos mērķus un vadlīnijas starptautisko standartu dzimumu līdztiesības jomā ieviešanai ANO dalībvalstīs.

⁷⁵ LR Ārlietu ministrijas informācija, <http://www.mfa.gov.lv/lv/Jaunumi/zinas/2013/oktobris/08-2/>

Secinājumi:

Salīdzinot ar 2010.gadu, kad tika veikts iepriekšējais izvērtējums par situāciju Latvijā šai jomā, sieviešu proporcija starptautisko misiju dalībā ir palielinājusies, taču joprojām ir ļoti zema – vien 4,2% starptautisko operāciju dalībnieku ir sievietes. Latvijas diplomātisko pārstāvniecību vadībā sievietes ir aptuveni viena trešā daļa. Krīzes periodā tika samazināts finansējums attīstības sadarbības ietvaros un tāpēc laika posmā no 2010.-2012.gadam projekti, kas veicinātu dzimumu līdztiesību un sieviešu stāvokļa uzlabošanu, nav atbalstīti. Vienlaikus 2013.gada sākumā Latvija pirmo reizi kā pilntiesīga dalībvalsts piedalījās ANO Dzimumu līdztiesības un sieviešu iespēju veicināšanas institūcijas (*UN Women*) sesijā un tika ievēlēta par Izpildpadomes prezidējošo valsti termiņā līdz 2015.gadam. Saistībā ar šo notikumu 2013.gada nogalē, apstiprinot finansējumu vairākām organizācijām, tas tika apstiprināts arī *UN Women*.

Pēdējo piecu gadu laikā strauji pieaudzis patvēruma pieteikumu skaits Latvijā, palielinājies arī bēgļu un alternatīvā statusa meklētāju skaits. Sieviešu proporcija patvēruma meklētāju skaitā saglabājusies gandrīz tādi pati kā iepriekšējā periodā (1998.-2008.).

Līdz šim dzimuma aspektam aizsardzības jomā Latvijā nav tikusi veltīta uzmanība, arī atsevišķa mācību kursa par dzimumu līdztiesības aspektu nozīmi aizsardzības un ārlietu nozarē nodarbinātajiem nav.

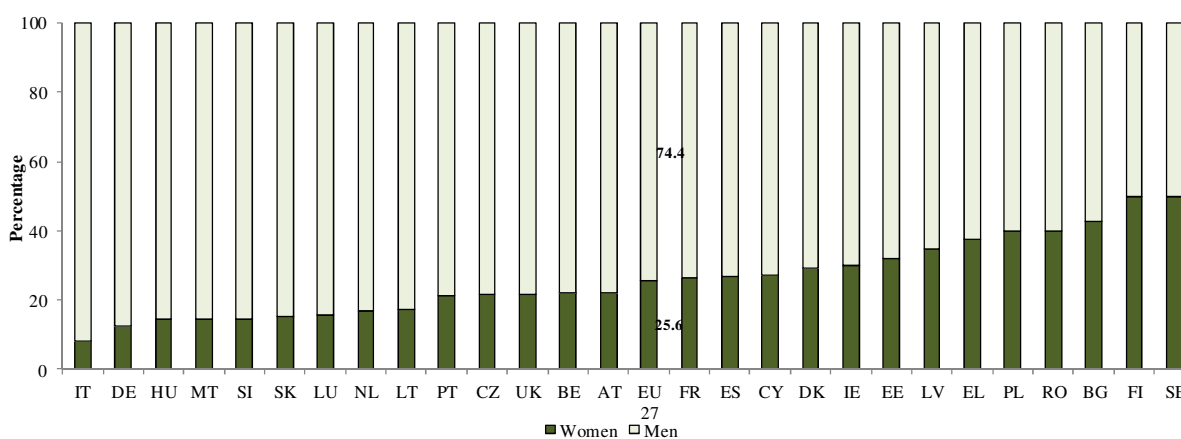
X. Rīcības Platformas joma „Sievietes un vide” (K).

Eiropas Dzimumu līdztiesības institūts 2012.gada sākumā pēc Dānijas prezidentūras izvēlētais Rīcības platformas jomas izstrādāja ziņojumu „Dzimumu līdztiesība un klimata pārmaiņas”. Jomas izvērtēšanai izmantoti četri indikatori.

1.indikators mēra **sieviešu un vīriešu proporciju klimata pārmaiņu lēmumu pieņemšanas līmenī dalībvalstīs**. Saskaņā ar ziņojumu (sk. attēlu Nr.18) Latvijā sieviešu īpatsvars varas pozīcijās ministrijās, kas atbildīgas par vidi, transportu un enerģiju, ir augstāks nekā vidēji ES - attiecīgi 34,6% LV un 25,6% ES. Analizējot atsevišķas nozares (sk. attēlu Nr.19), Latvijā augstākā sieviešu proporcija ir varas pozīcijās vides sektorā - 41,7%, transporta sektorā tā ir 37,5%, bet enerģijas sektorā viszemākā – 16,7%.

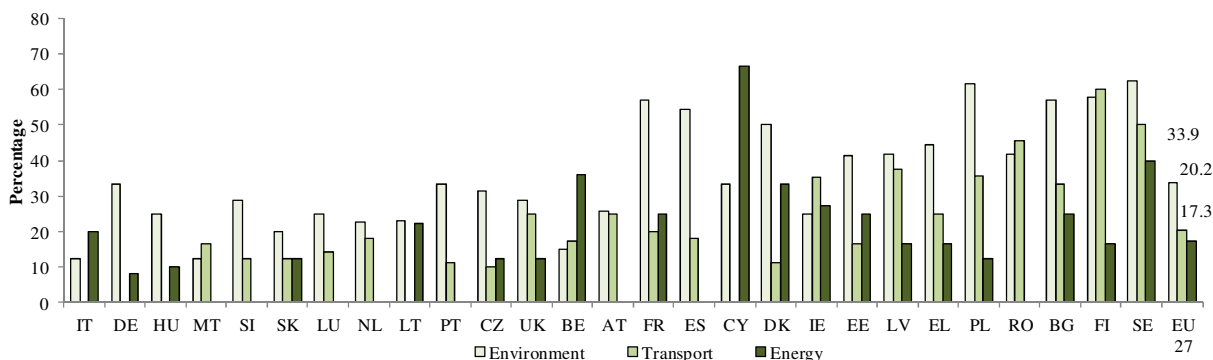
Attēls Nr.18

Sievietes un vīrieši varas pozīcijās ministrijās, kas saistītas ar klimata izmaiņām, ES, 2011⁷⁶



⁷⁶ Eiropas dzimumu līdztiesības institūta ziņojums “Dzimumu līdztiesība un klimata pārmaiņas”, 2012, <http://eige.europa.eu/sites/default/files/Gender-Equality-and-Climate-Change-Report.pdf>

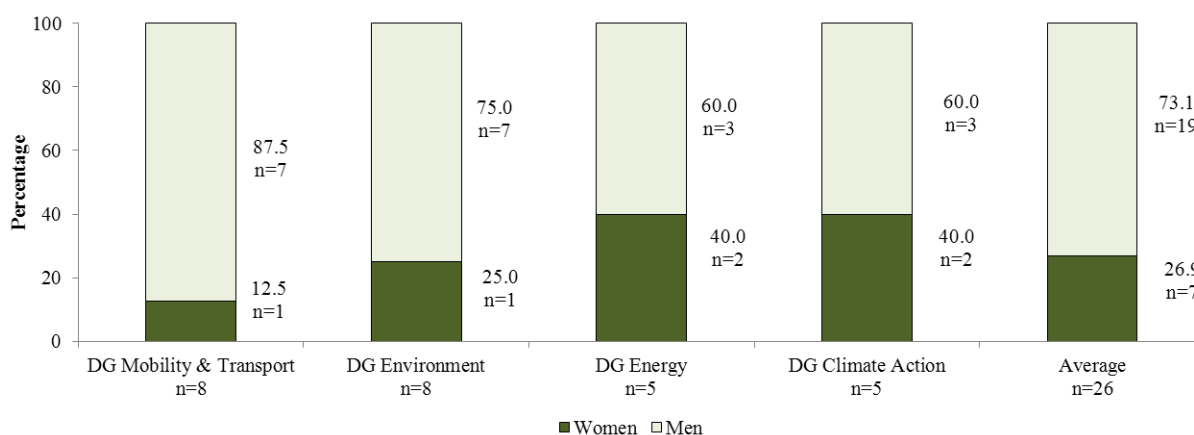
Sievietes un vīrieši varas pozīcijās, kas saistītas ar klimata izmaiņām, ministrijās, kas atbildīgas par vidi, transportu un enerģiju, 2011⁷⁷



2.indikators mēra sieviešu un vīriešu proporciju klimata pārmaiņu lēmumu pieņemšanas līmenī ES.

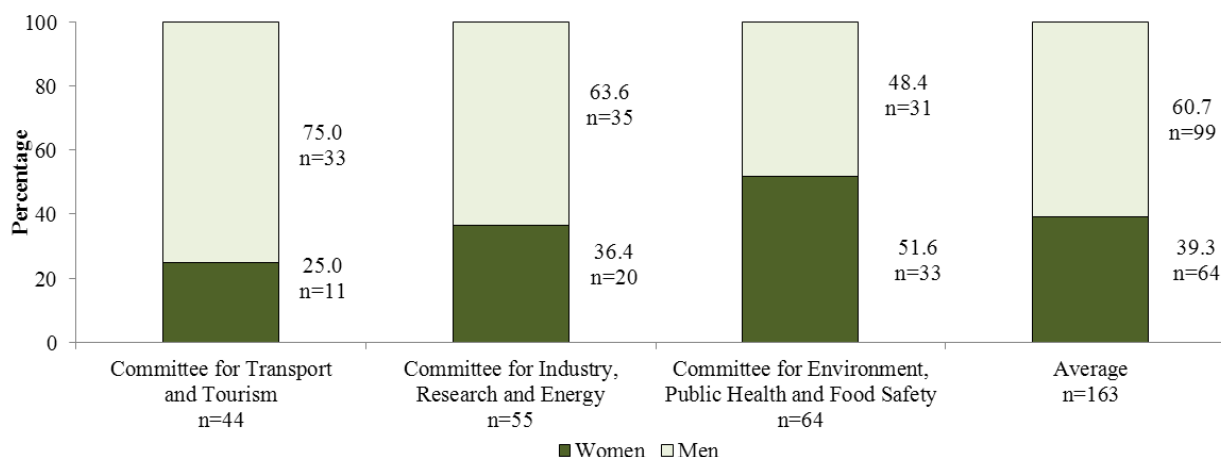
Eiropas Komisijas ģenerāldirektorātos sieviešu īpatsvars varas pozīcijās ir atšķirīgs dažādos sektoros (sk. attēlu Nr.20). Kā piemēram, Mobilitātes un transporta ģenerāldirektorātā sieviešu īpatsvars varas pozīcijās ir viszemākais – 12,5%, savukārt Klimata pārmaiņu ierobežošanas un Enerģijas ģenerāldirektorātos tas ir 40%. Kopumā vidēji EK atbilstošajos ģenerāldirektorātos sieviešu īpatsvars varas pozīcijās ir 26,9%. Savukārt, Eiropas Parlamenta ar klimatu saistītajās komitejās sieviešu īpatsvars vidēji ir 39,3% (sk. attēlu Nr.21).

Sievietes un vīrieši varas pozīcijās Eiropas Komisijas ģenerāldirektorātos, 2011⁷⁸



⁷⁷ Eiropas dzimumu līdztiesības institūta ziņojums "Dzimumu līdztiesība un klimata pārmaiņas", 2012, <http://eige.europa.eu/sites/default/files/Gender-Equality-and-Climate-Change-Report.pdf>

⁷⁸ Eiropas dzimumu līdztiesības institūta ziņojums "Dzimumu līdztiesība un klimata pārmaiņas", 2012, <http://eige.europa.eu/sites/default/files/Gender-Equality-and-Climate-Change-Report.pdf>

Sievietes un vīrieši Eiropas Parlamenta ar klimatu saistītajās komitejās, 2011⁷⁹

3.indikators mēra **sieviešu un vīriešu proporciju klimata pārmaiņu lēmumu pieņemšanā starptautiskā līmenī**. Indikators attiecas uz sieviešu īpatsvaru nacionālajās delegācijās ANO Konvencijas par Klimata pārmaiņām (UNFCCC) ietvaros, kā arī ES delegācijās Pušu konferencē (Conference of the Parties, COPs), kas ir vairāk politiska vienība, un Decentralizētajās organizācijās (Subsidiary Bodies, SBs), kurās delegācijas veic darbu zinātniskos jautājumos. Saskaņā ar EDzLI ziņojumu (sk. tabulu Nr.24), dalībvalstu un ES delegācijas COP sieviešu vidējā proporcija bija 37,6%, no Latvijas – 57,4%. Savukārt delegācijās SBs sieviešu vidējā proporcija bija 44,3%, taču no Latvijas – 100%.

⁷⁹ Eiropas dzimumu līdztiesības institūta ziņojums “Dzimumu līdztiesība un klimata pārmaiņas”, 2012, <http://eige.europa.eu/sites/default/files/Gender-Equality-and-Climate-Change-Report.pdf>

Sievietes un vīrieši Eiropas Parlamenta ar klimatu saistītajās komitejās, 2011⁸⁰

	Conference of the Parties			Supporting Bodies		
	Women	Men	Women (%)	Women	Men	Women (%)
Total	2596	4314	37.6	1075	1350	44.3
EU-27	315	492	39.0	104	166	38.5
Belgium	98	217	31.1	44	94	31.9
Bulgaria	18	20	47.4	8	6	57.1
Czech Republic	43	87	33.1	32	33	49.2
Denmark	308	603	33.8	98	139	41.4
Germany	160	282	36.2	109	173	38.7
Estonia	12	35	25.5	5	0	100.0
Ireland	40	98	29.0	18	49	26.9
Greece	56	77	42.1	5	7	41.7
Spain	155	191	44.8	65	34	65.7
France	191	447	29.9	73	107	40.6
Italy	112	156	41.8	47	28	62.7
Cyprus	13	32	28.9	2	2	50.0
Latvia	31	23	57.4	15	0	100.0
Lithuania	26	31	45.6	6	2	75.0
Luxembourg	12	41	22.6	1	12	7.7
Hungary	30	51	37.0	25	16	61.0
Malta	10	22	31.3	5	10	33.3
Netherlands	77	139	35.6	16	68	19.0
Austria	46	120	27.7	19	39	32.8
Poland	222	369	37.6	66	71	48.2
Portugal	53	111	32.3	19	32	37.3
Romania	39	59	39.8	7	9	43.8
Slovenia	25	41	37.9	17	19	47.2
Slovakia	23	41	35.9	17	6	73.9
Finland	151	115	56.8	65	44	59.6
Sweden	208	212	49.5	99	89	52.7
United Kingdom	122	202	37.7	88	95	48.1

4.indikators attiecas uz **sieviešu un vīriešu proporciju dabaszinātņu un tehnoloģiju studiju absolventu vidū dalībvalstu līmenī**. Latvijā 2012./13.mācību gadā sieviešu īpatsvars dabaszinātņu absolventu vidū bija 37,5%, bet inženierzinātnēs, ražošanā un būvniecībā – 26,3% (skat. tabulu Nr.25)

⁸⁰ Eiropas dzimumu līdztiesības institūta ziņojums "Dzimumu līdztiesība un klimata pārmaiņas", 2012, <http://eige.europa.eu/sites/default/files/Gender-Equality-and-Climate-Change-Report.pdf>

Augstskolu un koledžu absolvējušo sieviešu un vīriešu proporcija dabaszinātņu un tehnoloģiju nozarēs, 2012.gada izlaidums⁸¹

Izglītības tematiskās grupas	Grādu/ kvalifikā ciju ieguvušo studentu skaits	Procentos (%)	
		sievietes	vīrieši
Dabas zinātnes, matemātika un informācijas tehnoloģijas	1357	37,5	62,5
Inženierzinātnes, ražošana un būvniecība	2671	26,3	73,7

Avots: CSP

Secinājumi:

Pēdējo gadu laikā starptautiskās organizācijās (ANO, ES) ir aktualizējies jautājums par dzimuma aspekta integrēšanu klimata pārmaiņu politikā. Dzimuma un klimata saistība var tikt iedalīta trīs daļās: kā sievietes un vīrieši ietekmē vidi, kā klimata izmaiņas ietekmē vīriešus un sievietes un kāda ir pārstāvniecība lēmumu pieņemšanā ar klimatu saistītos jautājumos. Pētījumos apstiprinājies, ka, ņemot vērā dzimumu atšķirīgās sociālās lomas, dažādos paradumus, segregēto darba tirgu un ienākumu līmeņa atšķirības, vīrieši un sievietes atšķirīgi ietekmē klimatu un klimata pārmaiņas atšķirīgi ietekmē viņus. Tāpēc pēc Dānijas prezidentūras iniciatīvas EDzLI pētījumā par dzimuma aspektu klimata politikā analizēts lēmumu pieņemšanas līmenis un sieviešu un vīriešu reprezentāciju visu ar klimatu saistīto jautājumu lēmumu pieņemšanā. Veicinot sieviešu un vīriešu līdzsvaru lēmumu pieņēmēju vidū, ir lielākas iespējas, ka tiks ņemtas vērā abu dzimumu intereses un atšķirīgā izpratne par klimata jautājumu risināšanu un to, kam būtu jāpievērš uzmanība.

Latvijas rādītāji ES līmenī vērtējami kā viduvēji, jo, lai gan sieviešu darbinieku skaits ar klimatu saistītajās valsts institūcijās ir augsts, lēmumu pieņēmēju līmenī sieviešu īpatsvars varas pozīcijās ministrijās, kas atbildīgas par vidi, transportu un enerģiju ir viena trešā daļa.

XI. Rīcības Platformas joma „Sievietes un mediji” (J).

EDzLI 2013.gada sākumā pēc Īrijas prezidentūras izvēlētās Rīcības platformas jomas izstrādāja ziņojumu „Sievietes un mediji”. Tajā apkopota informācija par trīs rādītājiem, kuros galvenā uzmanība pievērsta sieviešu pārstāvībai ar lēmumu pieņemšanu saistītos procesos plašsaziņas līdzekļu nozarē.

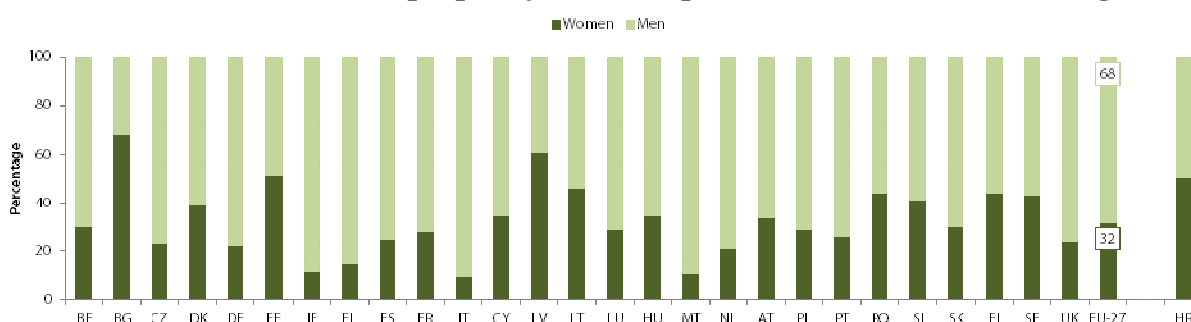
1.indikators mēra **sieviešu un vīriešu īpatsvaru ar lēmumu pieņemšanu saistītos amatos plašsaziņas līdzekļu organizācijās ES dalībvalstīs**. Indikators apskata četrus līdz piecus (atkarībā no mediju organizācijas uzbūves) lēmumu pieņemšanas līmeņus.

⁸¹ Centrālā statistikas pārvalde, dati par augstskolu un koledžu absolventiem, http://data.csb.gov.lv/Selection.aspx?px_tableid=Sociala%5cIkgad%c4%93jie+statistikas+dati%5cIzgl%c4%abt%c4%a bba+un+zin%c4%81tne%5cIZ0290.px&px_language=lv&px_type=PX&px_db=Sociala&rxid=cdbc978c-22b0-416a-aacc-aa650d3e2ce0

Saskaņā ar ziņojumu (sk. attēlu Nr.22) Latvijā visos mediju organizāciju lēmumu pieņemšanas līmeņos, sieviešu proporcionāli ir nedaudz vairāk nekā vīriešu (attiecīgi 60% un 40%). Vienlaikus, analizējot sieviešu un vīriešu proporciju dažādos lēmumu pieņemšanas līmeņos (sk. tabulu Nr.26), vērojama tendence, ka, jo augstāks lēmumu pieņemšanas līmenis, jo zemāka sieviešu pārstāvniecība tajā. Pirmajā līmenī jeb augstākajā lēmumu pieņemšanas līmenī (valdes priekšsēdētājs, prezidents, direktors) sievietes veido 25%, savukārt vīrieši 75% lēmumu pieņēmēju. Otrajā jeb augstākajā izpildvadītāju līmenī (ģenerāldirektors, izpilddirektors, galvenais redaktors) sieviešu un vīriešu proporcija ir 50% un 50%. Trešais līmenis ir vidēja līmeņa vadītāji (departamenta vadītājs, vadītāja vietnieks), kur sieviešu proporcija attiecībā pret vīriešu ir 60% pret 40%. Ceturtais un piektais līmenis ir izpildvadītāji atbildīgi par organizācijas atsevišķiem darbības virzieniem (ziņu dienesta vadītājs, sporta ziņu dienesta vadītājs, personāla nodaļas vadītājs) un šeit sievietes veido 67% un vīrieši 33% vadītāju.

Attēls Nr.22

Sieviešu un vīriešu proporcija lēmumu pieņemšanas amatos ES, 2012.g.⁸²



2.indikators mēra sieviešu un vīriešu īpatsvaru plašsaziņas līdzekļu organizāciju valdēs ES dalībvalstīs (sk. tabulu Nr.26). Latvijā izvēlēto sabiedrisko un privāto mediju organizāciju valdēs sievietes veido 50%, savukārt vīrieši 50% pārstāvju, kas ir augstāks nekā ES vidējais rādītājs (attiecīgi 25% un 75%).

Tabula Nr.26

Sieviešu proporcija mediju organizāciju lēmumu pieņemšanas institūcijas dažādos lēmumu pieņemšanas līmeņos ES, 2012.g.⁸³

EU-27 and HR	Level 1 (strategy)					Levels 2-5 (operations)									Total	
	Chief Executive Officer		Board position		Total	Chief Operating Officer		Other Operational Managers		Heads of Directorate/ Unit		Heads of Department		Total	Total : all levels	Total: Board excl.
	Percentage of women	Total positions	Percentage of women	Total positions	Percentage of women	Percentage of women	Total positions	Percentage of women	Total positions	Percentage of women	Total positions	Percentage of women	Total positions	Percentage of women	Percentage of women	Percentage of women
BE	40	5	23	80	24	0	2	22	37	37	52	na	0	30	27	30
BG	50	4	9	11	20	100	2	77	22	59	22	na	0	70	57	68
CZ	0	3	7	44	6	0	1	21	47	26	58	26	19	24	19	23

⁸² Eiropas dzimumu līdztiesības institūts, "Sievietes un mediji. Dzimumu līdztiesības veicināšana mediju organizācijās", 2013, <http://eige.europa.eu/sites/default/files/MH3113742ENC-Women-and-Media-Report-EIGE.pdf>

⁸³ Eiropas dzimumu līdztiesības institūts, "Sievietes un mediji. Dzimumu līdztiesības veicināšana mediju organizācijās", 2013, <http://eige.europa.eu/sites/default/files/MH3113742ENC-Women-and-Media-Report-EIGE.pdf>

DK	0	3	27	33	25	67	3	41	17	39	70	na	0	40	36	39
DE	25	4	20	25	21	50	4	23	64	8	13	21	104	22	21	22
EE	0	4	21	28	19	25	4	55	22	52	27	63	16	54	43	51
IE	0	2	43	14	38	0	2	15	13	na	0	na	0	13	26	12
EL	0	3	8	26	7	0	3	0	18	27	30	na	0	16	13	15
ES	0	3	23	39	21	0	5	22	54	35	68	5	20	25	24	25
FR	25	4	24	38	24	0	3	34	29	15	20	33	24	28	26	28
IT	25	4	13	47	14	0	4	8	13	11	61	8	37	10	11	10
CY	0	3	17	12	13	33	3	21	24	54	24	na	0	37	32	35
LV	25	4	50	8	42	50	2	60	43	67	36	na	0	63	60	61
LT	0	3	32	37	30	33	3	42	12	50	4	58	19	50	40	46
LU	67	3	12	25	18	100	1	10	10	na	0	na	0	18	18	29
HU	0	3	5	19	5	0	3	32	19	39	41	39	28	36	30	35
MT	0	2	38	8	30	0	4	19	21	0	8	na	0	12	16	11
NL	0	4	17	30	15	0	2	24	21	24	25	na	0	23	20	21
AT	33	3	25	44	26	0	3	32	22	41	27	33	6	34	30	34
PL	0	4	18	33	16	0	4	29	48	30	54	44	16	30	27	29
PT	0	3	27	59	26	0	3	27	30	29	38	27	26	27	26	26
RO	25	4	44	43	43	50	2	35	17	50	56	39	33	44	44	44
SI	33	3	19	42	20	50	2	38	42	46	13	42	65	41	35	41
SK	0	3	21	38	20	50	2	17	12	31	16	35	34	31	27	30
FI	0	3	41	70	40	0	2	52	21	46	46	na	0	46	43	44
SE	25	4	54	35	51	50	4	48	27	41	70	50	10	44	46	43
UK	25	4	33	36	33	0	4	30	23	22	32	na	0	24	27	24
EU-27	16	92	25	924	24	21	77	32	728	36	911	32	457	33	30	32
HR	0	4	45	31	40	33	3	47	17	64	22	na	0	55	48	50

3.indikators analizē **politiku dzimumu līdztiesības veicināšanai plašsaziņas līdzekļu organizācijās**. Šie mehānismi ietver izstrādātu politiku attiecībā uz vienlīdzīgu iespēju nodrošināšanu, seksuālas uzmākšanās darbavietā novēršanu, darba un ģimenes dzīves saskaņošanas atbalsta pasākumiem, kā arī šīs politikas ieviešanas un uzraudzības mehānismiem un sieviešu tēla medijos bez stereotipiem reprezentēšanu.

Latvijā ziņojuma ietvaros aptaujātajām mediju organizācijām šādas politikas ieviešanas vai uzraudzības mehānismu nav. Trūkst arī praktisku rīcības mehānismu dzimumu līdztiesības un sieviešu pozicionēšanai medijos bez stereotipiem veicināšanai.

Secinājumi:

Saskaņā ar indikatoriem Latvijā visos mediju organizāciju lēmumu pieņemšanas līmeņos sieviešu proporcionāli ir nedaudz vairāk nekā vīriešu (attiecīgi 60% un 40%). Tomēr situācija liecina, ka sieviešu pārstāvniecība lēmumu pieņemšanā mediju organizācijās negarantē dzimumu līdztiesības ievērošanu mediju saturā, jo joprojām novērojami dzimumu līdztiesības pārkāpumi attiecībā uz sievietes tēla reflektējumu medijos un publiskajā telpā kopumā. Ņemot vērā, ka mediji ir būtisks informācijas avots, kā arī sabiedrības viedokļa un attieksmes par dažādiem jautājumiem veidotājs, mediju organizāciju vadītāju un žurnālistu izglītošana ir svarīga, lai mainītu sabiedrībā pastāvošos stereotipus par sievietes un vīrieša lomu sabiedriskajos procesos.

Latvijā valsts rokās ir salīdzinoši maz instrumentu, ar kuriem ietekmēt privāto mediju darbību, īpaši saistībā ar jautājumiem, kas skar lēmumu pieņemšanas procesus organizācijā. Tādēļ būtisks darbs būtu veicams izglītojot mediju speciālistus, žurnālistus un veicinot lielāku izpratni par dzimumu līdztiesības aspektiem un to nozīmi dažādās dzīves jomās. Līdzvērtīga sieviešu un vīriešu pārstāvniecība lēmumu pieņemšanas procesos var sekmēt dzimumu stereotipu mazināšanu, kā arī demokrātisku procesu sabiedrībā stiprināšanu, kuros tiek ņemts vērā sieviešu un vīriešu viedoklis.

XII. Indikatori attiecībā uz meitenēm (L)

2008. gadā Slovēnijas prezidentūras laikā tika izstrādāti trīs indikatori attiecībā uz meitenēm. Šie indikatori nav atsevišķa joma Pekinas Rīcības platformā, bet ir ES dalībvalstu iniciatīva.

1.indikators mēra **dzimumaudzināšanu un savstarpējo attiecību izglītību jeb dzimumaudzināšanas parametrus izglītības sistēmā (pamatskolā un vidusskolā).**

Veselības izglītības jautājumi Latvijā ir iekļauti pamatizglītības mācību priekšmeta "Sociālās zinības" saturā. Mācību priekšmeta ietvaros no 1.-9.klasei skolēniem ir iespējas iegūt zināšanas, prasmes un attieksmes jautājumos par fizisko un garīgo drošību, veselīgu dzīvesveidu, spriedzi un tās pārvarēšanu, atkarības veidiem un līdzatkarību, augšanu, attīstību, attiecībām, un dzimumizglītību.

Vispārējās vidējās izglītības mācību priekšmets "Veselības mācība" ir izvēles mācību priekšmets un tā standarta saturā ir iekļauti arī seksuālās un reproduktīvās veselības jautājumi. Saskaņā ar izglītības un zinātnes ministrijas datiem vispārīzglītojošajās dienas skolās 2011/2012.mācību gadā Veselības mācību apguva 5577 jeb 14,7% vidusskolēnu, to pasniedza 223 pedagogi. Vakara (maiņu) skolās mācību priekšmetu "Veselības mācība" apguva 1990 skolēnu, tostarp profesionālo izglītības iestāžu audzēkņi.⁸⁴ Kopš 2008/2009.mācību gada, kad Veselības mācību apguva 26,2% izglītojamie, priekšmetu apguvušo jauniešu īpatsvars ir krities.

Lai arī Sociālās zinības un Veselības mācības standartu saturs par seksuālās izglītības jautājumiem atbilst Pasaules Veselības organizācijas seksuālās izglītības standartiem Eiropā un UNESCO rekomendācijām par seksualitātes mācīšanu bērniem un jauniešiem, pētījuma „Iedzīvotāju reproduktīvā veselība” ietvaros veiktās aptaujas rezultāti liecina, ka par mācību priekšmetu saturu kritiski izsakās gan jaunieši, gan reproduktīvās veselības speciālisti.

2.indikators mēra **priekšstatu par savu ķermeni vai meiteņu un zēnu neapmierinātību ar savu ķermeni.** Pēc Skolēnu veselības paradumu pētījuma⁸⁵ 2009/2010.mācību gada aptaujas datiem 21,0% skolēnu savu veselību novērtējuši kā teicamu, kā labu – 60,1%, kā vidēju un sliktu – attiecīgi 17,6% un 1,3%. Salīdzinājumā ar zēniem, meitenes savu veselību vērtē sliktāk. 23,6% meiteņu savu veselību novērtē kā viduvēju un sliktu, turpretī šādi savu veselību novērtē tikai 13,7% zēnu (sk. tabulu Nr.27). Pieaugot vecumam, palielinās to skolēnu īpatsvars, kuri savu veselību vērtē kā viduvēju/sliktu, īpaši tas vērojams 15-gadīgu meiteņu vidū. Meitenēm visās vecuma grupās sliktas/viduvējas veselības pašvērtējuma izplatība ir ievērojami augstāka nekā zēniem, īpaši 15-gadīgo jauniešu grupā.

Tabula Nr.27

Slikta/viduvēja veselības pašvērtējuma izplatība vecumgrupās zēniem un meitenēm, 2002.-2010.g. (%)⁸⁶

Aptaujas gads	Zēni				Meitenes			
	11 gadi	13 gadi	15 gadi	Kopā	11 gadi	13 gadi	15 gadi	Kopā
2002	19,4	20	23,7	20,9	26,7	31,6	43,2	34
2006	13	13,1	15,6	13,9	16,5	23,7	27,2	22,6
2010	12,6	12,9	15,7	13,7	20	20,2	31,2	23,6

⁸⁴ Iedzīvotāju reproduktīvā veselība, Pārskats par situāciju Latvijā (2003-2011), <http://www.scribd.com/doc/76775055/Latvijas-iedz%C4%ABvot%C4%81ju-reprodukt%C4%ABv%C4%81-vesel%C4%ABba-P%C4%81rskats-par-situ%C4%81ciju-2003-2011>

⁸⁵ Slimību profilakses un kontroles centrs, "Latvijas skolēnu veselības paradumu pētījums" 2009./2010. mācību gada aptaujas rezultāti un tendences, <http://www.spkc.gov.lv/veselibu-ietekmejos-paradumu-petijumi/>

⁸⁶ Slimību profilakses un kontroles centrs, "Latvijas skolēnu veselības paradumu pētījums" 2009./2010. mācību gada aptaujas rezultāti un tendences, <http://www.spkc.gov.lv/veselibu-ietekmejos-paradumu-petijumi/>

Diētas ievērošana un citu līdzekļu izmantošana ķermeņa masas samazināšanai kopš 2002.gada ir pieaugusi gan zēniem, gan meitenēm visās vecuma grupās (sk. tabulu Nr.28). Īpaši liels pieaugums vērojams zēniem 11 un 13 gadu vecumā.

Tabula Nr.28

Zēni un meitenes, kas ievēro diētu vai dara ko citu ķermeņa masas samazināšanai, 2002.-2010.g. (%)⁸⁷

Aptaujas gads	Zēni				Meitenes			
	11 gadi	13 gadi	15 gadi	Kopā	11 gadi	13 gadi	15 gadi	Kopā
2002	4,6	4,1	2,5	3,8	6,6	7,8	16,3	10,3
2006	9,7	7,8	3,3	7,1	11,9	12,1	19,3	14,3
2010	13,1	10	7,2	10,2	17,2	14	17,1	16,1

3.indikators apkopo **izglītības sasniegumus: piecpadsmitgadīgu skolēnu prasmju salīdzinājums matemātikā un dabaszinātnēs un skolnieču īpatsvars augstākās izglītības dabaszinātņu, matemātikas, datorzinātņu un skolotāju apmācības un izglītības zinātnes jomās.**

Piecpadsmitgadīgu skolēnu prasmju salīdzinājums matemātikā un dabaszinātnēs ir specifisks Ekonomiskās sadarbības un attīstības organizācijas (OECD) Starptautiskās skolēnu novērtēšanas programmas (PISA) rādītājs. 2013.gada decembrī tika publicēti novērtēšanas programmas rezultāti, kas iegūti laika posmā no 2010.-2013.gadam. Tie liecina, ka, lai gan Latvijas skolēnu sasniegumi kopumā uzlabojas un pēc daudziem rādītājiem Latvija atbilst vidējam OECD līmenim, Latvijā meiteņu sasniegumi ir augstāki nekā zēnu gan dabaszinātnēs, gan matemātikā, pie tam dabaszinātnēs atšķirības ir statistiski nozīmīgas.

Dabas zinātnēs zēnu sniegums Latvijā ir par 15 punktiem zemāks nekā meiteņu un ir viens no sliktākajiem Eiropas valstu vidū. Matemātikā savukārt zēnu rādītājs ir par četriem punktiem zemāks nekā meiteņu (sk. tabulu Nr.29).

Tabula Nr.29

Skolēnu prasmju atšķirības (zēnu rādītājs attiecībā pret meiteņu punktos) matemātikā un dabas zinātnēs, OECD un partnervalstis⁸⁸

	Matemātika	Dabas zinātnes
Austrija	22	9
Beļģija	6	0
Čehija	12	1
Dānija	14	10
Somija	-3	-16
Francija	9	-2
Vācija	14	-1
Grieķija	8	-13
Ungārija	9	3
Īrija	15	4
Itālija	18	3
Luksemburga	25	15
Nīderlande	10	3

⁸⁷ Slimību profilakses un kontroles centrs, "Latvijas skolēnu veselības paradumu pētījums" 2009./2010. mācību gada aptaujas rezultāti un tendences, <http://www.spkc.gov.lv/veselibu-ietekmejos-paradumu-petijumi/>

⁸⁸ Ekonomiskās sadarbības un attīstības organizācijas Starptautiskās skolēnu novērtēšanas programmas rezultāti, 2013, <http://www.oecd.org/pisa/keyfindings/pisa-2012-results-volume-i.htm>

Polija	4	-3
Portugāle	11	-2
Slovākija	9	7
Spānija	16	7
Zviedrija	-3	-7
Latvija	-4	-15
Turcija	8	-10
Lielbritānija		13
Bulgārija		-20
Igaunija		-2
Lietuva		-15

Salīdzinoši Latvijas meiteņu rādītāji matemātikā ir vieni no augstākajiem Eiropas Savienības valstu vidū un vēl tikai Zviedrijā un Somijā meiteņu sniegums ir labāks nekā zēnu (sk. tabulu Nr. 25). Dabas zinātnēs meiteņu un zēnu sniegums ir līdzsvarotāks nekā matemātikā – ir valstis, kur zēnu sniegums ir ievērojami labāks (Dānija, Lielbritānija, Luksemburga), bet citās savukārt meiteņu rezultāti ir augstāki (Somija, Grieķija, Lietuva, Bulgārija). Latvijā abās jomās pēdējo gadu laikā atšķirība par labu meitenēm ir pieaugusi. Šo tendenci vajadzētu ņemt vērā, paredzot specifiskus pasākumus zēnu mācību snieguma uzlabošanai.

Attiecībā uz **studentu īpatsvaru augstākās izglītības dabaszinātņu, matemātikas, datorzinātņu un skolotāju apmācības un izglītības zinātnes programmās** Latvijā 2012/13.mācību gada sākumā dabas zinātnes, matemātikas un IT jomās 31% no visiem studējošajiem bija meitenes (sk. tabulu Nr.30). Vienlaikus meitenes bija 88,2% augstskolu studentu, kas izvēlējušies iegūt izglītību skolotāja un izglītības zinātņu jomā. Dinamikā meiteņu īpatsvaram izglītības un humanitārajās nozarēs ir tendence pieaugt, bet dabas zinātnes, matemātikas un informāciju tehnoloģiju jomā sieviešu proporcija saglabājusies gandrīz nemainīga.

Tabula Nr.30

Studentu īpatsvars augstākās izglītības dabaszinātņu, matemātikas, datorzinātņu un skolotāju apmācības un izglītības zinātnes jomās 2007/08.m.g. un 2012/13.m.g.

Studentu skaits pa izglītības tematiskajām grupām augstskolās un koledžās ⁸⁹				
	2007/08		2012/13	
	Studentu skaits	Sievietes %	Studentu skaits	Sievietes %
Izglītība	11705	84,7	6007	88,2
Dabas zinātnes, matemātika un informācijas tehnoloģijas	6181	31,6	6404	31,0

⁸⁹ Izglītības un zinātnes ministrijas statistika par augstāko izglītību, <http://izm.izm.gov.lv/registri-statistika/statistika-augstaka/9495.html>

Secinājumi:

Pieaug abu dzimumu jauniešu skaits, kuri savu veselību vai ārējo izskatu novērtē kā nepietiekoši labu, kā arī to jauniešu skaits, kas vērtē sava ķermeņa svaru kā neatbilstošu un ievēro diētas. Iespējams, ka nozīme ir sabiedrībā valdošajiem stereotipiem un jauniešu vēlmei atbilst noteiktiem standartiem, līdzināties elkiem, kas redzami gan publiskajā telpā, gan modē un mūzikā.

Attiecībā uz sekmēm uzmanība būtu jāpievērš zēnu salīdzinājumā ar meitenēm vājākajiem lasītprasmes, matemātikas un dabaszinātņu rādītājiem. Meiteņu sekmes un sasniegumi šajās salīdzinājumā ar zēnu ir labākas, pie tam ar tendenci atšķirībām palielināties, meiteņu sniegumam uzlabojoties, bet zēnu - pasliktinoties. Līdz ar to būtu jādomā par pasākumiem, kas mazinātu sekmju atšķirības starp zēniem un meitenēm, jo tās var nelabvēlīgi ietekmēt turpmāko abu dzimumu jauniešu labklājību un konkurētspēju darba tirgū.

Ņemot vērā darba tirgus prognozes, Latvijai nākotnē būs nepieciešami izglītoti un kvalificēti speciālisti īpaši tādās jomās kā inženierzinātnes un dabaszinātnes. Tāpēc būtiski ņemt vērā, ka par spīti labākajiem rezultātiem, meitenes mazāk nekā zēni izvēlas studēt matemātikas, dabas zinību un informācijas tehnoloģiju jomās un būtu veicināma viņu interese par šīm perspektīvajām nozarēm.